



TEKA

Manual de instruções  
DFI 44850  
PT

[www.teka.com](http://www.teka.com)

# ÍNDICE

01	<b>3 INSTRUÇÕES DE SEGURANÇA</b>
02	<b>8 DESCRIÇÃO DO PRODUTO</b>
03	<b>9 ANTES DE UTILIZAR A SUA MÁQUINA DE LAVAR LOIÇA</b> <b>9</b> Colocação do sal no reservatório <b>11</b> Dicas para a utilização dos cestos
04	<b>13 MANUTENÇÃO E LIMPEZA</b> <b>13</b> Cuidados Externos <b>13</b> Cuidados Internos <b>16</b> Cuidar da sua máquina de lavar loiça
05	<b>17 INSTRUÇÕES DE INSTALAÇÃO</b> <b>17</b> Ligação elétrica <b>18</b> Ligação do abastecimento de água <b>19</b> Ligação da mangueira de drenagem <b>20</b> Posição do aparelho <b>20</b> Livre Instalação
06	<b>22 DICAS E RESOLUÇÃO DE PROBLEMAS</b>
07	<b>25 Disponibilidade de Peças Sobressalentes</b> <b>26 COLOCAÇÃO DA LOIÇA NOS CESTOS</b>

## **NOTA:**

- No capítulo “Dicas e Resolução de Problemas” poderá encontrar informações úteis para resolver os problemas mais comuns por si mesmo.
- Se algum problema persistir, por favor contactar o serviço técnico autorizado.
- O fabricante, seguindo uma política de constante desenvolvimento e melhoramento do produto, poderá fazer modificações sem aviso prévio.
- Se este manual for perdido ou desatualizado solicite-nos o envio de um novo manual.

# INFORMAÇÃO DE SEGURANÇA

## AVISO

Ao usar a sua máquina de lavar louça, siga as precauções abaixo indicadas:

- Este dispositivo destina-se a ser utilizado em aplicações domésticas e semelhantes, tais como:
  - áreas de cozinha para funcionários em lojas, escritórios e outros ambientes de trabalho;
  - casas de campo;
  - por clientes em hotéis, motéis e outros ambientes residenciais;
  - Quartos com cama e café da manhã.
- Este dispositivo pode ser utilizado por crianças a partir dos 8 anos de idade e com pessoas com capacidades físicas, sensoriais ou mentais reduzidas ou sem experiência e conhecimento, se tiverem sido supervisionadas ou instruídas sobre a utilização do dispositivo de forma segura e compreenderem os perigos.
- As crianças não devem brincar com o aparelho. Limpeza e manutenção pelo usuário não devem ser realizadas por crianças sem supervisão. (Para EN60335-1) Este dispositivo não deve ser usado por pessoas (incluindo crianças) com capacidades físicas, sensoriais ou mentais reduzidas, ou falta de experiência e conhecimento, a menos que tenham sido supervisionadas ou instruídas sobre o uso do dispositivo por uma pessoa responsável pela sua segurança. (Para IEC60335-1)

- O material de embalagem pode ser perigoso para as crianças!
- Este dispositivo é apenas para uso interno.
- Para proteger contra o risco de choque elétrico, não mergulhe a unidade, o cabo ou o plugue na água ou em outro líquido.
- Desconecte antes de limpar e executar a manutenção no aparelho.
- Use um pano macio umedecido com sabão neutro e use um pano seco para limpá-lo novamente.

## • Instruções de aterramento

---

- Este dispositivo deve estar conectado ao terra. No caso de um mau funcionamento ou avaria, o aterramento reduzirá o risco de choque elétrico ao fornecer um caminho de menor resistência à corrente elétrica. Este aparelho está equipado com um plugue condutor de aterramento.

O plugue deve ser conectado a uma tomada apropriada

- que esteja instalada e aterrada de acordo com todos os códigos e regulamentações locais.

A conexão incorreta do condutor de aterramento do

- equipamento pode resultar em risco de choque elétrico. Consulte um eletricista qualificado ou representante de serviço se tiver dúvidas se o aparelho está devidamente aterrado.

- Não modifique a ficha fornecida com o aparelho; Se não couber na tomada.
- Tenha uma tomada adequada instalada por um electricista qualificado.
- Não abuse, sente-se ou fique em pé na porta da máquina de lavar louça ou na grelha.
- Não opere a sua máquina de lavar louça a menos que todos os painéis estejam posicionados corretamente.
- Abra a porta com muito cuidado. Se a máquina de lavar louça estiver a funcionar, existe o risco de a água sair. Não coloque objetos pesados ou fique de pé na porta quando ela estiver aberta.
- O dispositivo pode tombar para frente.  
Ao carregar itens para lavar:
  - 1) Coloque objetos afiados para que não danifiquem a vedação da porta;
  - 2) Aviso: facas e outros utensílios com uma ponta afiada, devem ser colocados no cesto com as pontas viradas para baixo ou colocadas na horizontal.
- Alguns detergentes de louça são fortemente alcalinos. Eles podem ser extremamente perigosos se forem ingeridos. Evite o contacto com a pele e os olhos e mantenha as crianças afastadas da máquina de lavar louça quando a porta estiver
- aberta. Verifique se o detergente em pó está vazio depois de completar o ciclo de lavagem.

- Não lave itens de plástico a menos que estejam marcados como "laváveis na máquina de lavar louça" ou equivalente.
- Para itens de plástico não tão marcados, verifique as recomendações do fabricante.
- Use apenas detergentes e produtos de enxágue recomendados para uso em uma máquina de lavar louça automática.
- Nunca use sabão, detergente de roupa ou detergente de mão na máquina de lavar louça.
- A porta não deve ser deixada aberta, pois isso pode aumentar o risco de tropeçar.  
Se o cabo de alimentação estiver danificado, deverá ser substituído pelo fabricante, o vendedor de serviço ou pessoas com qualificações semelhantes, a fim de evitar riscos
- Durante a instalação, a fonte de alimentação não deve ser excessivamente ou perigosamente dobrada ou achatada.
- Não adultere os controles.
- O aparelho precisa ser conectado à válvula principal de água usando novos conjuntos de mangueiras. Conjuntos antigos não devem ser reutilizados.
- Para economizar energia, no modo de espera, o aparelho será desligado automaticamente enquanto não houver nenhuma operação em 15 minutos.
- O número máximo de definições de local a serem lavadas é 10.
- A pressão máxima permitida de água de entrada é de 1MPa.
- A pressão mínima permitida de água de entrada é de 0,04MPa.

## • **Eliminação de resíduos**

---

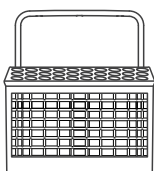
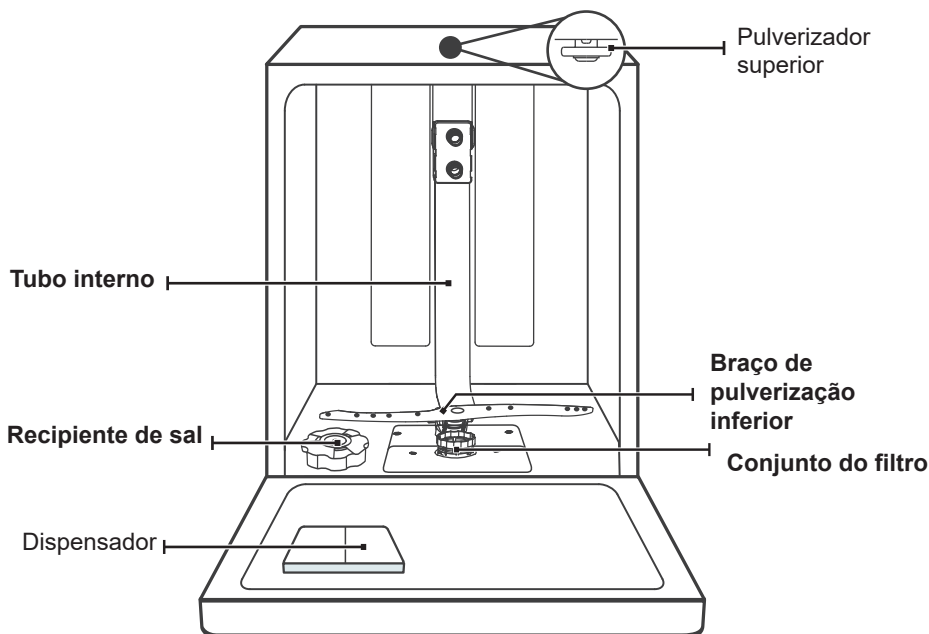
- Para descartar o pacote e aparelho por favor, vá para um centro de reciclagem. Portanto, corte o cabo de alimentação e faça o dispositivo O fechamento da porta é inutilizável.
- Os recipientes de papelão são feitos de papel reciclado e devem ser descartados ao coletar papel usado para reciclagem.
- Ao garantir que este produto seja descartado corretamente, ele ajudará a evitar possíveis consequências negativas para o meio ambiente e a saúde humana, que poderiam ser causadas pelo manuseio inadequado deste produto.
- Para obter informações mais detalhadas sobre como reciclar este produto, entre em contato com o escritório local da cidade e com o serviço de coleta de lixo doméstico.
- **DESCARTE:** Não descarte este produto como lixo municipal não selecionado. A coleta de tais resíduos separadamente para tratamento especial é necessária.



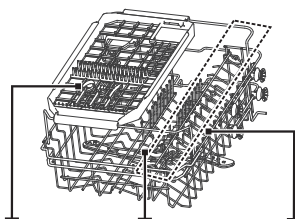
# DESCRIÇÃO DO PRODUTO

## ❗ IMPORTANTE:

Para obter o melhor desempenho da sua máquina de lavar louça, leia todas as instruções de operação antes de usá-la pela primeira vez.



**Cesto de talheres**



**Cesto superior**



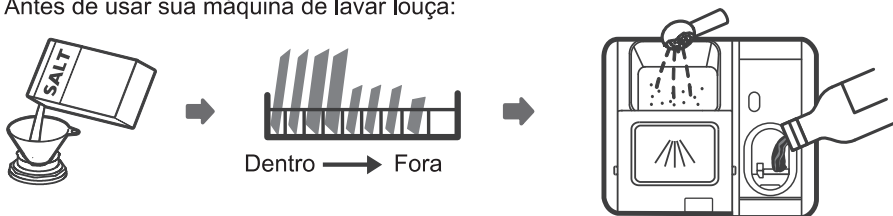
**Cesto inferior**

## 💡 NOTA:

As imagens são apenas para referência, os diferentes modelos podem ter imagens diferentes.

# ANTES DE UTILIZAR A SUA MÁQUINA DE LAVAR LOIÇA

Antes de usar sua máquina de lavar louça:



1. Defina o amaciador de água
2. Coloque o sal no amaciador de água
3. Coloque o cesto
4. Encha o dispensador



Ver seção 1 "Amaciador de água" na PARTE 1. Ver seção 1

"Amaciador de água" da PART II: II: Versão especial, versão especial, se você precisar configurar o amaciador de água. Se você precisar configurar o purificador de água, consulte

## Coloque o sal no purificador de água

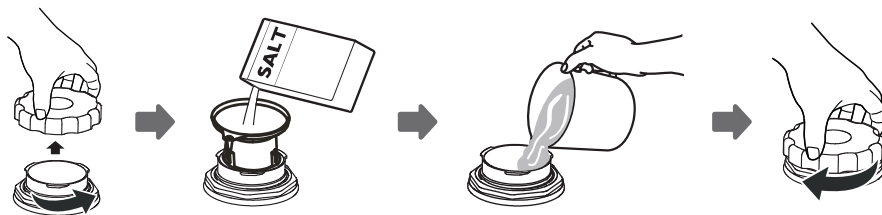
### 💡 NOTA:

Se o seu modelo não tiver um purificador de água, você pode pular esta seção. Use sempre sal para usar na máquina de lavar louça. O recipiente de sal está sob o cesto inferior e deve ser preenchido como explicado abaixo:

### ⚠️ ADVERTÊNCIA


- Utilize apenas sal especificamente projetado para o uso de lava-louças! Qualquer outro tipo de sal não especificamente projetado para o uso de lava-louças, especialmente sal de cozinha, danificará o amaciante de água. Em caso de danos causados pelo uso de sal inadequado, o fabricante não dá nenhuma garantia nem é responsável pelos danos causados.
- Basta preencher com sal antes de executar um ciclo. Isso evitará que grãos de sal ou água salgada sejam derramados na parte inferior da máquina por um período de tempo que pode causar corrosão.

Siga os passos abaixo para adicionar lava-louças salgada:



1. Remova a cesta inferior e desparafuse a tampa do tanque.
2. Coloque a extremidade do funil (fornecida) no orifício e deite aproximadamente 1,5 kg de sal para máquina de lavar louça.
3. Encha o depósito de sal até ao seu limite máximo com água. É normal que uma pequena quantidade de água saia do recipiente de sal.
4. Depois de encher o recipiente, volte a enroscar a tampa.
5. A luz de advertência do sal não estará mais presente depois que o recipiente de sal tiver sido preenchido com sal.
6. Imediatamente após o enchimento do sal no recipiente de sal, deve ser iniciado um programa de lavagem (sugerimos a utilização de um programa curto). Caso contrário, o sistema de filtração, a bomba ou outras partes importantes da máquina podem ser danificadas por água salgada. Isso está fora da garantia.

#### **NOTE:**

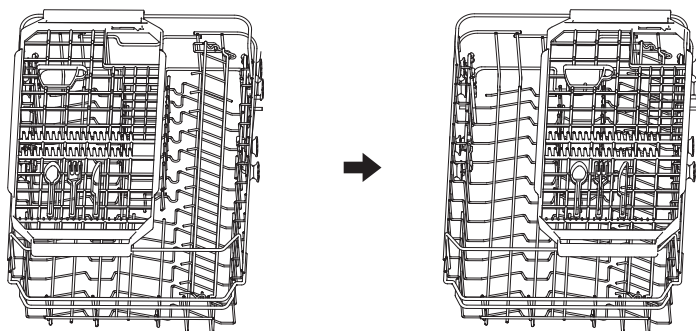
- O recipiente de sal só deve ser reabastecido quando a luz de advertência do sal no painel de controle acende. 
- Dependendo de quão bem o sal se dissolve, a luz de advertência de sal ainda pode estar acesa mesmo se o recipiente de sal estiver cheio.
- Se não houver luz de advertência de sal no painel de controle (para alguns modelos), você pode estimar quando o sal no amaciante deve ser preenchido pelos ciclos que a máquina de lavar louça executou.
- Se o sal derramou, execute um programa de pré-lavagem ou rápido para removê-lo.

## • Dicas para a utilização dos cestos

---

### Cesto para talheres deslizante

O terceiro cesto para talheres pode deslizar para a direita ou para a esquerda.



### Dobrando as prateleiras dos copos

Para abrir espaço para os itens mais altos, levante a prateleira da xícara.

Você também pode removê-lo quando seu uso não for necessário.

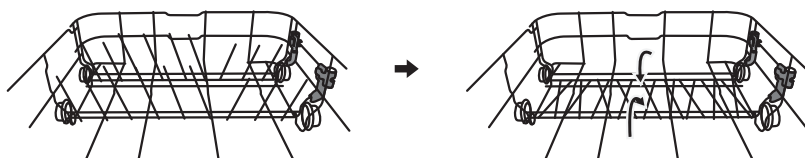


### Dobre as prateleiras

Os picos são usados para segurar as placas e um prato. Eles podem ser reduzidos para criar mais espaço para itens grandes.

levantar

dobrar de volta



# MANUTENÇÃO E LIMPEZA

## Cuidados externos

### A porta e o selo da porta

Limpe regularmente as vedações da porta com um pano macio e úmido para remover os depósitos de alimentos. Quando a máquina de lavar louça estiver carregada, resíduos de alimentos e bebidas podem pingar nas laterais da porta da máquina de lavar louças. Estas superfícies estão fora do gabinete de lavagem e não são acessadas pela água dos braços do pulverizador. Qualquer depósito deve ser limpo antes que a porta seja fechada.

### Painel de controle

O painel de controle deve ser limpo SOMENTE com um pano macio e úmido.

#### ⚠ ADVERTÊNCIA

- Para evitar a penetração de água na fechadura da porta e nos componentes elétricos, não use nenhum tipo de aerossol.
- Nunca use limpadores abrasivos ou esfregões em superfícies externas, pois eles podem riscar o acabamento. Algumas toalhas de papel também podem riscar ou deixar marcas na superfície.

## Cuidados Internos

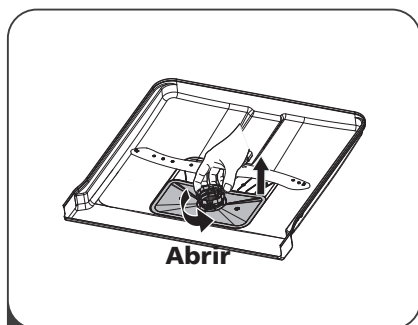
### Sistema de filtragem

O sistema de filtragem localizado na base do interior da máquina retém os restos de alimentos e outros objetos de maiores dimensões durante o ciclo de lavagem, estes detritos podem entupir os filtros. Verifique regularmente o estado dos filtros e limpe-os com água corrente sempre que necessário. Siga os passos seguintes para limpar corretamente os filtros de lavagem.

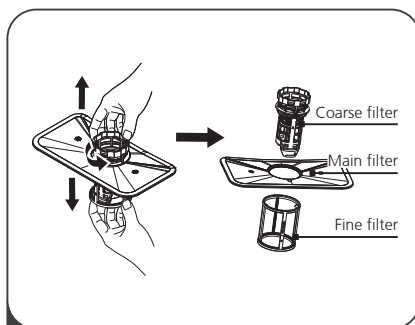


#### NOTA:

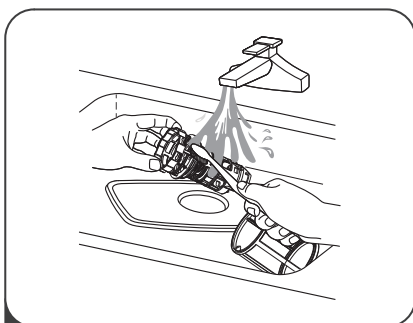
As imagens são apenas para referência, diferentes modelos do sistema de filtragem e os braços do aspersor podem ser diferentes.



- 1** Rode o filtro no sentido inverso ao dos ponteiros do relógio. Levante o conjunto do filtro e retire-o da máquina.

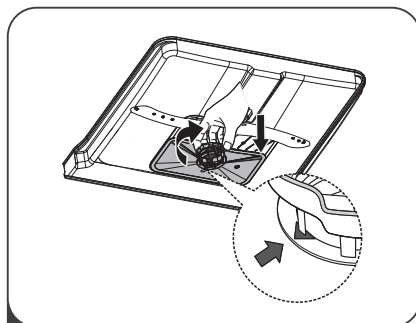


- 2** O filtro mais fino pode ser retirado da parte inferior do conjunto do filtro. O filtro grosso pode ser removido do filtro principal, apertando suavemente as guias na parte superior e puxando-o para cima.



- 3** Restos alimentares maiores podem ser limpos lavando o filtro com água corrente.

Para uma limpeza mais completa, use uma escova de limpeza macia.



- 4** Volte a montar os filtros ao contrário ordem da desmontagem. Coloque o conjunto do filtro e gire no sentido dos ponteiros do relógio em direção à seta de fechar.

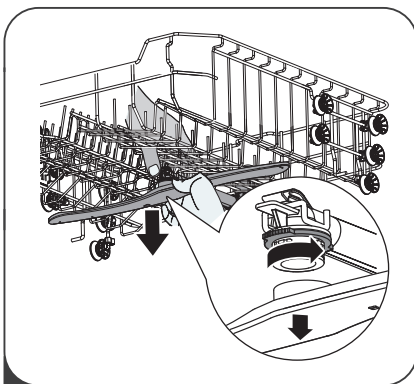
## ⚠ ADVERTÊNCIA

- Não aperte demais os filtros. Substitua os filtros em sequência com segurança, caso contrário, sujeira pesada pode entrar no sistema e causar um bloqueio.
- NUNCA use a máquina de lavar louça sem filtros no lugar. A substituição inadequada do filtro pode reduzir o nível de desempenho do aparelho e danificar os pratos e utensílios.

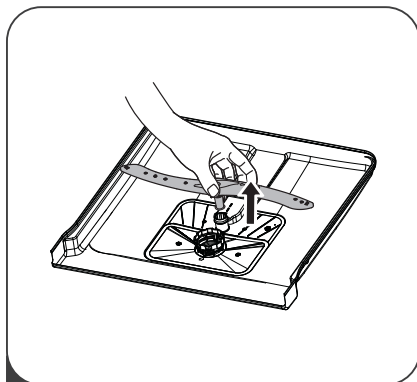
## Braços de pulverização

É necessário limpar regularmente os braços de aspersão para produtos químicos de água dura que obstruam os jatos e os mancais do braço de pulverização.

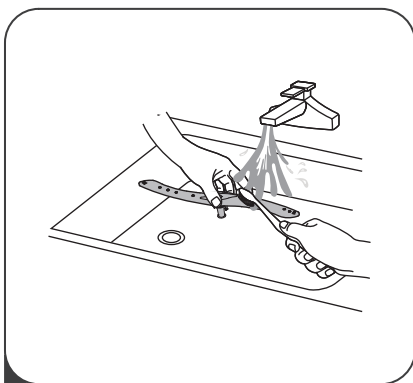
Para limpar os braços de pulverização, siga as instruções abaixo:



**1** Para retirar o braço aspersor superior, segure na porca e rode no sentido dos ponteiros do relógio para o remover.



**2** Para retirar o braço aspersor inferior, segure na parte central e levante.



**3** Lave os braços com água morna e sabão e use uma escova macia para limpar os jatos. Substitua-os depois de enxaguá-los completamente.

# **Dicas para a utilização dos cestos**

---

## **Precaução de gelo**

Tome medidas de proteção contra congelamento na máquina de lavar louça no inverno. Todos os ciclos de pós-lavagem funcionam da seguinte maneira:

1. Corte a corrente elétrica na máquina de lavar louça na fonte de suprimento.
2. Desligue o fornecimento de água e desconecte o tubo de entrada de água da válvula de água.
3. Drene a água do tubo de entrada e da válvula de água. (Use uma panela para recolher a água)
4. Reconecte a mangueira de entrada de água à válvula de água.
5. Remova o filtro no fundo da cuba e use uma esponja para absorver a água no cárter.

## **Depois de cada lavagem**

Após cada lavagem, desligue o fornecimento de água para o aparelho e deixe a porta ligeiramente aberta para que a umidade e os odores não fiquem presos no interior.

## **Remova o plugue**

Sempre remova o plugue do soquete antes de limpar ou executar a manutenção.

## **Sem solventes ou limpeza abrasiva**

Para limpar o exterior e as peças de borracha da máquina de lavar louça, não use solventes ou produtos de limpeza abrasivos. Basta usar um pano com água morna e sabão.

Para remover manchas ou manchas da superfície interna, use um pano umedecido com água e um pouco de vinagre ou um produto de limpeza feito especificamente para lava-louças.

## **Quando não está em uso por um longo tempo**

Recomenda-se que execute um ciclo de lavagem com a máquina de lavar louça vazia, retire a ficha da tomada, desligue o fornecimento de água e deixe a porta do aparelho ligeiramente aberta. Isso ajudará os vedantes da porta a durarem mais e impedirá a formação de odores no interior do aparelho.

## **Mova o dispositivo**

Se o aparelho se mover, tente mantê-lo na posição vertical. Se for absolutamente necessário, você pode ficar de costas.

# | INSTRUÇÕES DE INSTALAÇÃO

## ⚠ ADVERTÊNCIA



### **Perigo de Choque Elétrico**

Desconecte a energia elétrica antes de instalar a máquina de lavar louça. Caso contrário, morte ou choque elétrico podem resultar.

## ⚠ Atenção

A instalação dos tubos e equipamentos elétricos deve ser realizada por profissionais.

## • Sobre a conexão de energia

## ⚠ ADVERTÊNCIA

Para segurança pessoal:

- Não use um cabo de extensão ou plugue adaptador com este aparelho.
- Em nenhuma circunstância corte ou remova a conexão de aterramento do cabo de alimentação.

## **Requisitos elétricos**

Consulte a etiqueta de classificação para a tensão nominal e conecte a máquina de lavar louça à fonte de energia adequada. Use o fusível 10A / 13A / 16A requerido, o fusível ou disjuntor de tempo recomendado e forneça um circuito separado que sirva somente a este aparelho.

## **Conexão elétrica**

Certifique-se de que a tensão e a frequência da corrente correspondem às da placa de classificação. Basta inserir o plugue em uma tomada devidamente aterrada. Se a tomada elétrica à qual o dispositivo deve estar conectado não for adequada ao plugue, substitua o plugue, em vez de usar um adaptador ou algo semelhante, pois eles podem causar superaquecimento e queimaduras.

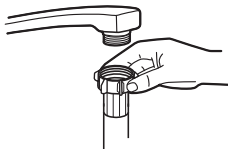
⚠ Certifique-se de que haja uma conexão de aterramento correta antes de usar

# Abastecimento de água e drenagem

## Conexão de água fria

Conecte a mangueira de fornecimento de água fria a um conector roscado de 3/4 pol. E verifique se ela está bem presa no lugar.

Se os canos de água são novos ou não foram usados por um longo período de tempo, corra a água para se certificar de que a água está limpa. Esta precaução é necessária para evitar o risco de obstrução da entrada de água e danificar o aparelho.



mangueira de fornecimento comum



mangueira de alimentação de segurança

## Sobre a mangueira de alimentação de segurança

A mangueira de alimentação de segurança é composta por paredes duplas. O sistema de mangueiras garante sua intervenção, bloqueando o fluxo de água no caso de a mangueira de alimentação estar quebrada e quando o espaço de ar entre a mangueira de suprimento e a mangueira corrugada externa estiver cheio de água.

### ⚠ ADVERTÊNCIA

Uma mangueira que se conecta à pia pode explodir se for instalada na mesma linha de água que a lavadora de louças. Se a sua pia tiver uma, recomenda-se desconectar a mangueira e cobrir o orifício.

## Como conectar a mangueira de suprimento de segurança

1. Puxe as mangueiras de alimentação de segurança completamente para fora do compartimento de armazenamento localizado na parte traseira da máquina de lavar louça.
2. Aperte os parafusos da mangueira de segurança na torneira com rosca de 3/4 pol.
3. Ligue a água completamente antes de ligar a máquina de lavar louça.

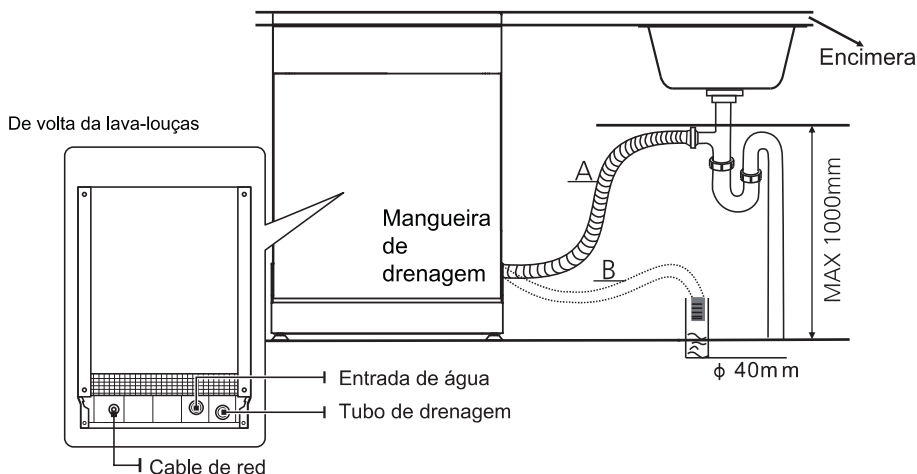
## Como desconectar a mangueira de suprimento de segurança

1. Desligue a água.
2. Desaparafuse a mangueira de alimentação de segurança da torneira.

## • Conexão de mangueiras de drenagem

Insira a mangueira de drenagem em um tubo de drenagem com um diâmetro mínimo de 4 cm ou deixe-a entrar na pia, certificando-se de evitar dobrá-la ou comprimi-la. A altura do tubo de drenagem deve ser inferior a 1000 mm. A extremidade livre da mangueira não deve ser submersa em água para evitar que se retraia.

⚠ Fixar com segurança a mangueira de drenagem na posição A ou na posição B



### Como drenar o excesso de água das mangueiras

Se a pia for 1000 mais alta do solo, o excesso de água nas mangueiras não pode ser drenado diretamente para a pia. Será necessário drenar o excesso de água das mangueiras em um recipiente ou recipiente adequado que seja mantido fora e abaixo da pia.

### Saída de água

Ligue a mangueira de drenagem de água. A mangueira de drenagem deve ser instalado corretamente para evitar vazamento de água. Certifique-se de que a mangueira de drenagem de água não está dobrada ou esmagada.

### Mangueira de extensão

Se você precisar de uma extensão de mangueira de drenagem, certifique-se de usar uma mangueira de drenagem similar.

Não deve exceder 4 metros; caso contrário, o efeito de limpeza da máquina de lavar louça poderia ser reduzido

### Conexão sifão

A conexão de resíduos deve ter menos de 100 cm de altura (máximo) da parte inferior da placa. A mangueira de drenagem de água deve ser fixada.

## • Localização do aparelho

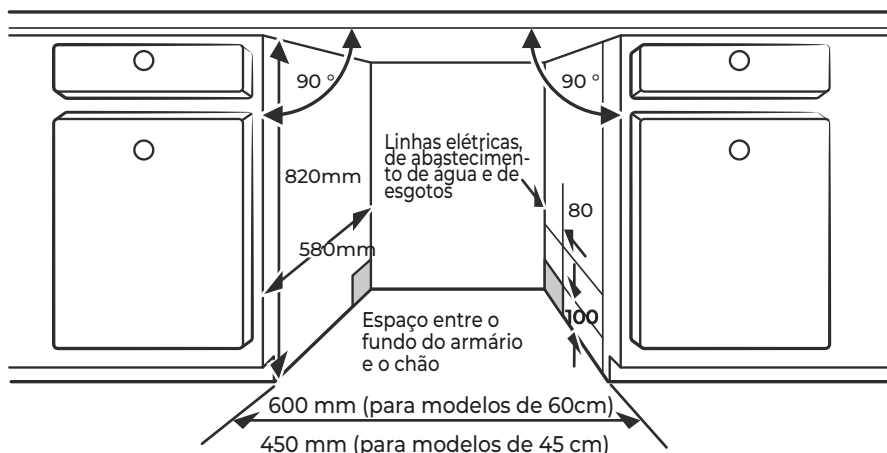
Colocar o aparelho no local desejado. As costas devem apoiar-se contra a parede atrás dela, e os lados ao longo dos armários ou paredes adjacentes. A máquina de lavar louça está equipada com mangueiras de abastecimento e drenagem de água que podem ser posicionadas tanto no lado direito como no esquerdo para facilitar uma instalação adequada.

## • Instalação incorporada (para modelos integráveis)

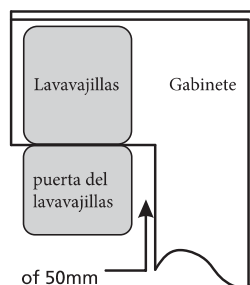
### Passo 1. Seleção do melhor local para a máquina de lavar louça

A posição de instalação da máquina de lavar louça deve ser próxima das mangueiras de entrada e saída existentes e do cabo elétrico. As ilustrações das dimensões do armário e a posição de instalação da máquina de lavar louça.

1. Menos de 5 mm entre a parte superior da máquina de lavar louça e o armário e a porta exterior alinhada com o armário.



2. Se a máquina de lavar louça estiver presa no canto do armário, deve haver algum espaço quando a porta é aberta.



### 💡 **NOTA:**

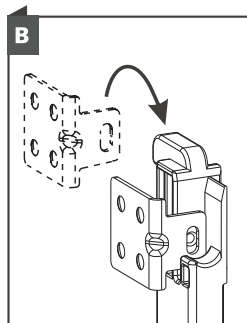
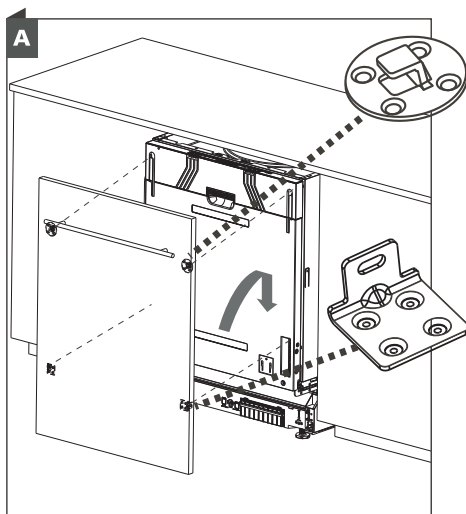
Dependendo de onde sua tomada de energia está localizada, você pode ter que fazer um furo no lado oposto do gabinete.

## **Etapas 2. Dimensões e instalação do painel estético**

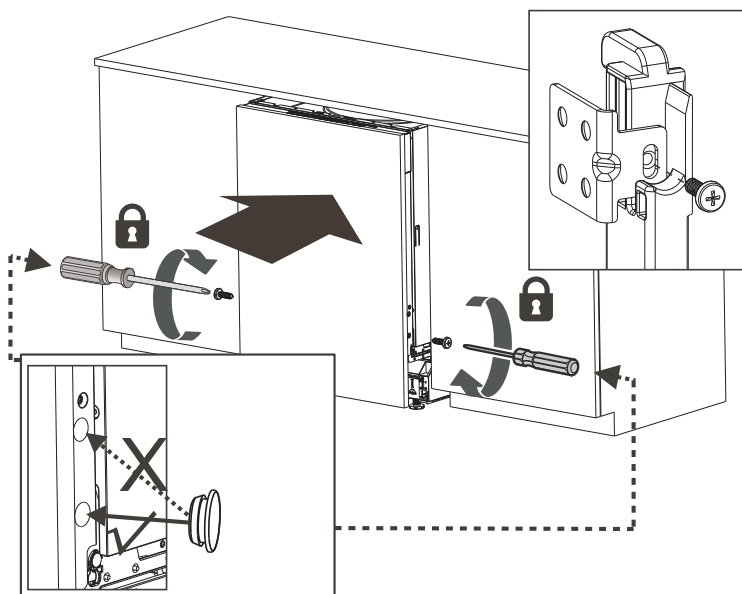


**O painel de madeira estético pode ser tratado de acordo com os desenhos de instalação.**

Instalar o gancho no painel estético (ver figura 4A) e colocar o gancho na ranhura da porta exterior da máquina de lavar louça (ver figura 4B). Após a colocação do painel, este deve ser fixado com dois parafusos a partir de dois orifícios de instalação inferiores (ver figura 4C). Depois de apertar os parafusos, colocar dois tampões de borracha nos orifícios para evitar entalar os dedos.

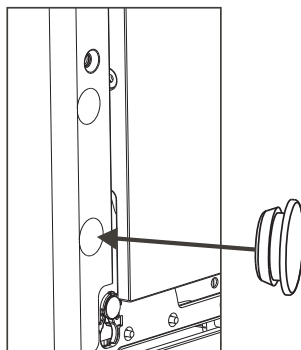
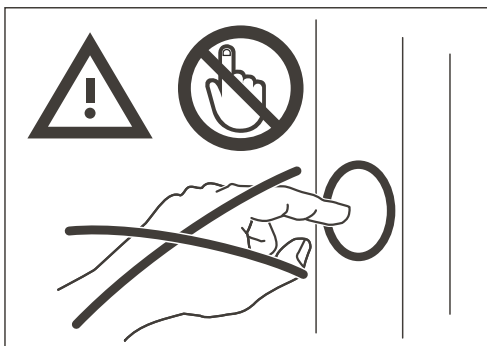


Depois de apertar os parafusos, colocar dois tampões de borracha nos orifícios para evitar entalar os dedos.



### 💡 NOTA:

Nunca tocar nos orifícios laterais da porta da máquina de lavar louça com os dedos, pois isso pode causar ferimentos graves. Não deixe nenhum orifício de instalação descoberto atrás da porta para evitar riscos potenciais para as crianças.

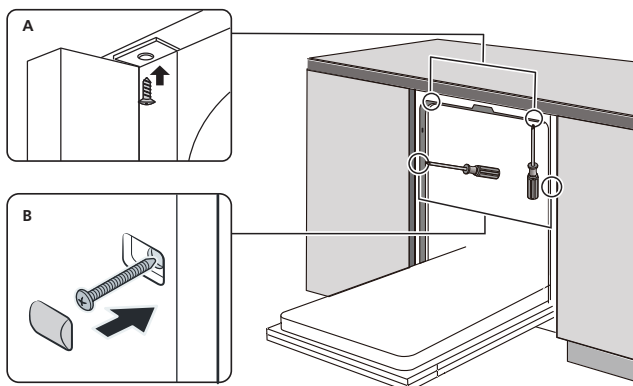


### Etapa 3 . Etapas de Instalação da Máquina de Lavar Louça



Consultar as etapas de instalação especificadas nos desenhos.

1. Fixar a tira de condensação debaixo da parte superior do armário ou da bancada. Certifique-se de que a tira de condensação está nivelada com a borda da superfície de trabalho. (Passo 2)
2. Ligar a mangueira de entrada ao abastecimento de água fria.
3. Ligar a mangueira de drenagem.
4. Ligar o cabo de alimentação.
5. Colocar a máquina de lavar louça no armário. (Passo 4)
6. Nivelar a máquina de lavar louça. As pernas traseiras podem ser ajustadas a partir da frente da máquina de lavar louça, rodando o parafuso no centro da base da máquina de lavar louça, usando uma chave de fendas. Para ajustar as pernas dianteiras, usar uma chave de fendas de cabeça plana e rodar as pernas dianteiras até que a máquina de lavar louça esteja nivelada. (Passo 5 ao Passo 6)
7. Instalar o painel estético na porta exterior da máquina de lavar louça. (Etapa 7 até à etapa 9)
8. A máquina de lavar louça deve ser fixada de uma das duas formas:  
**A. Bancada normal:** Colocar o parafuso de instalação na ranhura do painel lateral e fixá-lo à bancada com os parafusos de madeira.  
**B. Bancada em granito ou mármore:** Fixar os painéis laterais com parafusos.



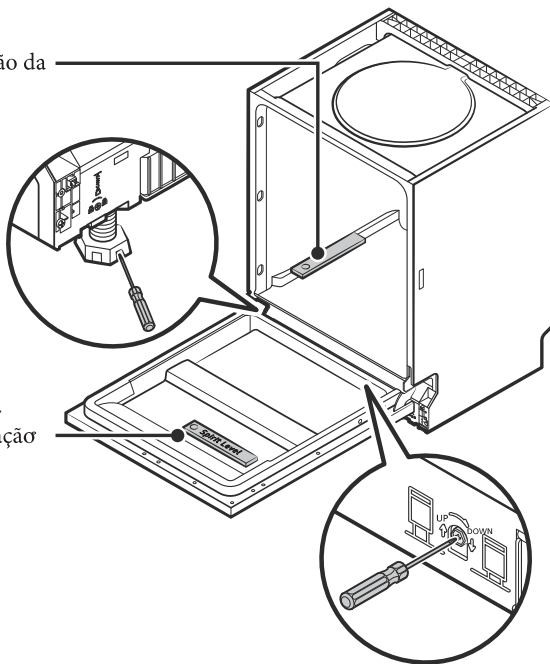
## Etapa 4 . Nivelando a lava-louças

A máquina de lavar louça deve estar nivelada para o correcto funcionamento do porta-loiça e para o desempenho de lavagem.

1. Coloque um nível de bolha na porta e no trilho dentro da banheira como mostrado para verificar se a máquina está nivelada.
2. Nivele a máquina de lavar louça ajustando as três pernas de nivelamento individualmente.
3. Quando nivelar a máquina de lavar louça, tenha cuidado para não deixar a máquina de lavar louça virar.

Nível de verificação da  
frente para trás

Nível de verificação  
de ida e volta



NOTA:

A altura máxima de ajuste dos pés é de 50 mm.

# DICAS PARA RESOLVER PROBLEMAS

## Antes de ligar para o serviço técnico

Revisar as caixas nas páginas a seguir pode impedir que você chame para obter serviço.

Problema	Causa possível	O que fazer?
A máquina de lavar louça não inicia	Fusível queimado, ou curto-circuito	Substitua o fusível ou reinicie o disjuntor. Remova qualquer outro aparelho que compartilhe o mesmo circuito com a máquina de lavar louça.
	A fonte de alimentação não está ligada.	Certifique-se de que a máquina de lavar louça esteja ligada e que a porta esteja bem fechada. Certifique-se de que o cabo de alimentação esteja conectado corretamente à tomada elétrica.
	A pressão da água é baixa	Verifique se o fornecimento de água está conectado corretamente e se a água está ligada.
	A porta da máquina de lavar louça não está bem fechada.	Certifique-se de fechar a porta corretamente e conectá-la.
Água não bombeada da lava-louças	Mangueira de drenagem torcida ou presa.	Verifique a mangueira de drenagem.
	Filtro entupido	Verifique o filtro grosso.
	Pia da cozinha preso.	Verifique a pia da cozinha para ter certeza de que está drenando bem. Se o problema é que a pia da cozinha não está drenando, você pode precisar de um encanador em vez de um técnico de máquina de lavar louça.
Bolhas de sabão	Detergente incorreto	Use apenas detergente especial para lavar louça para evitar formação de espuma. Se isso ocorrer, abra a máquina e deixe a espuma evaporar. Adicione 1 litro de água fria ao fundo da lava-louças. Feche a porta da máquina de lavar louça e selecione qualquer ciclo. Inicialmente, a máquina de lavar louça irá drenar a água. Abra a porta após a conclusão do estágio de drenagem e verifique se a espuma desapareceu. Repita se necessário.

Problema	Causa possível	O que fazer?
	Auxiliar de enxágüe derramado.	Sempre limpe os derramamentos de abrillantador imediatamente.
Interior manchado	Você pode ter usado detergente com corante.	Certifique-se de que o detergente não tenha corante.
Filme branco na superfície interna	Minerais da água dura	Para limpar o interior, use uma esponja úmida com detergente e use luvas de borracha. Nunca utilize nenhum produto de limpeza que não seja detergente para loiça, caso contrário pode
Há manchas de ferrugem nos talheres	Os itens afetados não são resistentes à corrosão.	Evite lavar itens que não sejam resistentes à corrosão na máquina de lavar louça.
	Nenhum programa foi executado depois de adicionar o sal da máquina de lavar louça. Traços de sal entraram no ciclo de lavagem.	Execute sempre um programa de lavagem sem louça depois de adicionar sal. Não selecione a função Turbo (se presente).
	A tampa está solta	Verifique se a tampa do descalcificador está firme.
Ruído de algo batendo na lava-louças	Um braço de spray está atingindo um item em uma cesta	Interrompa o programa e reorganize os elementos que obstruem o braço de pulverização.
Ruído na lava-louças	Os itens de louça estão soltos na máquina de lavar louça.	Interrompa o programa e reorganize os elementos da mesa.
Ruído de alguma coisa batendo nos canos de água	Isso pode ser causado pela instalação no site ou pela seção cruzada do pipe.	Isto não tem influência na função da máquina de lavar louça. Em caso de dúvida, entre em contato com um encanador qualificado.
Os pratos não estão limpos	As placas não foram carregadas corretamente.	Veja as notas em "Carregar e descarregar a sua máquina de lavar loiça".
	O programa não foi suficientemente eficaz.	Selecione um programa mais intensivo.

Problema	Causa possível	O que fazer?
Os pratos não estão limpos	Não foi dispensado detergente suficiente.	Use mais detergente ou mude o seu detergente.
	Os itens estão bloqueando o movimento dos braços do pulverizador.	Reorganize os elementos para que o spray possa girar livremente.
	A combinação do filtro não está limpa ou não está colocada corretamente na base do gabinete de lavagem. Isso pode fazer com que os jatos do braço pulverizador fiquem bloqueados.	Limpe e / ou ajuste o filtro corretamente. Limpe os jatos do braço de pulverização.
Nebulosidade no vidro	Combinação de água macia e muito detergente.	Use menos detergente se você tiver água mole e selecione um ciclo mais curto para lavar o material de vidro e limpá-lo.
Manchas brancas aparecem em pratos e copos.	A área de água dura pode causar depósitos de calcário.	Adicione mais detergente.
Marcas pretas ou cinzas nas placas	Utensílios de alumínio foram esfregados contra os pratos	Use um limpador abrasivo suave para remover essas marcas.
O detergente foi deixado no dispensador	As placas bloqueiam o dispensador de detergente	Recarregue os pratos adequadamente
Os ouvidos não estão limpos	Carregamento incorreto	Carregue a máquina de lavar louça conforme sugerido nas instruções.
	Os pratos são removidos cedo demais	Não esvazie a sua máquina de lavar louça imediatamente após a lavagem. Abra a porta ligeiramente para que o vapor saia. Remova os pratos até que a temperatura interna esteja segura ao toque. Descarregue primeiro o cesto inferior para evitar que a água caia do cesto superior.

Problema	Causa possível	O que fazer?
Os pratos não estão limpos	O programa errado foi selecionado.	Com um programa curto, a temperatura de lavagem é menor, diminuindo o desempenho de limpeza. Escolha um programa com tempo de lavagem longo.
	Uso de talheres com revestimento de baixa qualidade.	A drenagem de água é mais difícil com esses itens. Talheres ou pratos deste tipo não são adequados para lavar na máquina de lavar loiça.

### ▲ AVISO

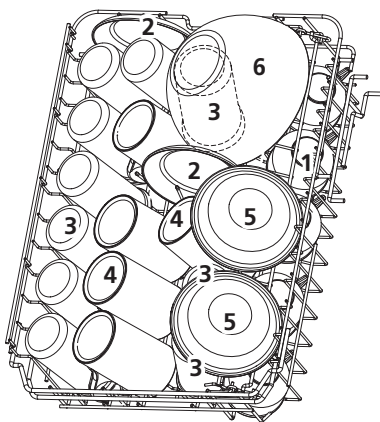
As reparações por conta própria ou reparação não-profissional pode causar sérios riscos para a sua segurança e do aparelho.

## Disponibilidade de Peças Sobressalentes

- Sete anos após a colocação da última unidade do modelo no mercado: Motor, bomba de circulação e drenagem, resistências e elementos de aquecimento, incluindo bombas de calor (separadamente ou agrupadas), tubagem e equipamentos relacionados, incluindo todas as mangueiras, válvulas, filtros e batentes aquáticos, peças estruturais e interiores relacionadas com conjuntos de portas (separadamente ou agrupadas), placas de circuito impresso, visores eletrónicos, interruptores de pressão, termóstatos e sensores, software e firmware, incluindo software de reset.
- Dez anos após a colocação da última unidade do modelo no mercado: Dobradiça da porta e vedantes, outros vedantes, braços de pulverização, filtros de drenagem, fechos interiores e periféricos de plástico, tais como cestos e tampas.

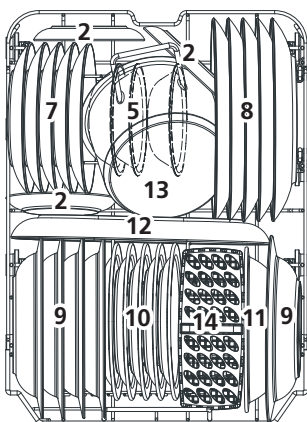
# Método de carga de acordo com a norma EN60436:

## 1.Cesto superior:



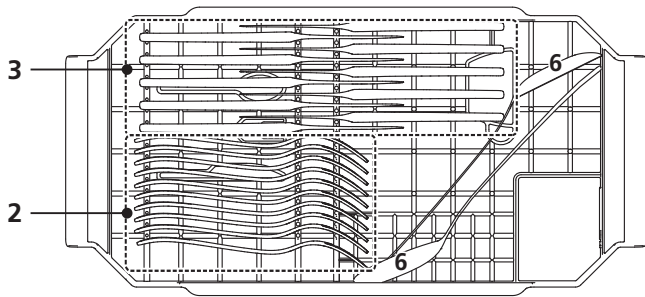
Número	Item
1	Chávenas pequenas
2	Pires
3	Copos
4	Chávenas
5	Taças de sobremesa
6	Taça de vidro

## 2.Cesto inferior:

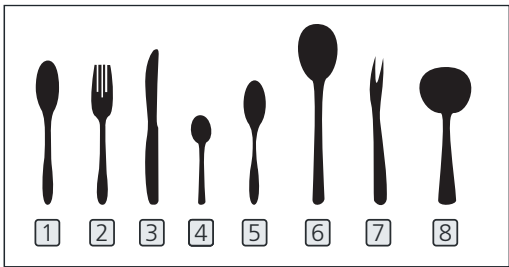
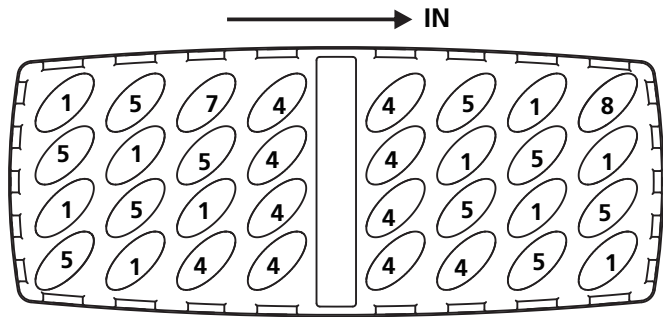


Número	Item
7	Pratos de sobremesa
8	Pratos de refeição
9	Pratos de sopa
10	Pratos de sobremesa em melamina
11	Taças em melamina
12	Travessa oval
13	Tacho pequeno
14	Cesto de talheres

3.Cesto de talheres:



4.Cesto de talheres:



Informação para compatibilidade de testes de acordo com a norma EN60436  
Capacidade para 10 serviços  
Posição do cesto superior: mais baixa  
Programa: ECO  
Ajuste do abrillantador: Máx.  
Ajuste do amaciador de água: H3

Número	Item
1	Colher de sopa
2	Garfos
3	Facas
4	Colheres de chá
5	Colheres de sobremesa
6	Colheres de servir
7	Garfos de servir
8	Conchas

# CONTENTS

01	4	ANTES DE UTILIZAR A SUA MÁQUINA DE LAVAR LOUÇA
	4	Painel de Controle
	7	Amaciador de Água
	8	Preparando e Carregando Pratos
	11	Função de Enxaguamento e Detergente
	12	Encher o depósito de abrillantador
	13	Encher o distribuidor de detergente
	14	MÁQUINA DE LAVAR LOUÇA
	14	Tabela de ciclos lavagem
02	15	Comece um ciclo de lavagem
	15	Alterar o programa de meio ciclo
	16	Você esqueceu de adicionar um prato?
	16	CODIGOS DE ERRO
03	17	CÓDIGOS DE ERROR
04	17	INFORMAÇÃO TÉCNICA

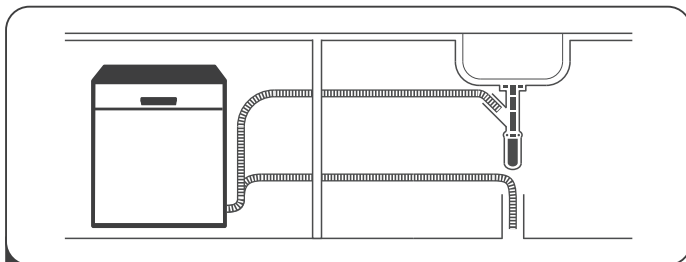


## NOTA:

- Se você não conseguir resolver os problemas sozinho, peça ajuda a um técnico profissional.
- O fabricante, seguindo uma política de constante desenvolvimento e atualização do produto, pode fazer modificações sem aviso prévio.
- Se estiver perdido ou desatualizado, você poderá receber um novo manual do usuário do fabricante ou fornecedor responsável.

# GUIA DO USUÁRIO RÁPIDO

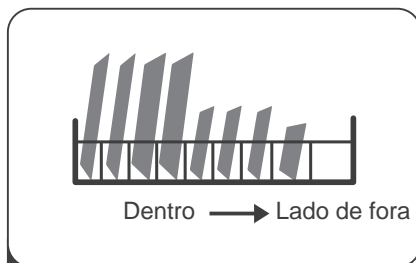
Por favor, leia o conteúdo correspondente no manual de instruções para o método operacional detalhado.



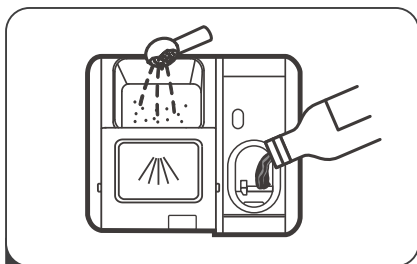
- 1** Instale a máquina de lavar louça  
(Por favor, verifique a seção 5 “INSTRUÇÕES DE INSTALAÇÃO”  
de PARTE I: Versão genérica.)



- 2** Removendo o resíduo maior nos  
talheres



- 3** Carregando as cestas



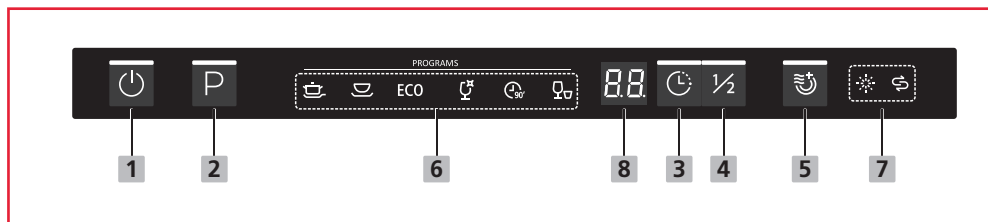
- 4** Enchendo o dispensador



- 5** Selecionando um programa e  
executando a máquina de lavar  
louça










# UTILIZAÇÃO DA MÁQUINA

## • Painel de controlo



### Funcionamento dos botões

1	Ligação	Se pressionar este botão para ligar a sua máquina de lavar louça, o visor iluminar-se-á.
2	Programa	Premir este botão para seleccionar o programa de lavagem apropriado, o indicador correspondente acender-se-á.
3	Início retardado	Prima este botão para escolher uma opção de início retardado.
4	Meia carga	Quando tiver metade da capacidade da loiça (ou menos) para lavar, pode escolher esta função para poupar energia e água. (Só pode ser utilizada com as funções Intensivo, Universal, ECO, Vidro e 90 min.)
5	Secagem extra	Para um melhor resultado de secagem (Só pode ser usado com Intensivo, Universal, ECO, Vidro, 90 min.)

<p><b>6</b> Indicador do programa</p>	<div>  <b>Intensivo</b>            Para artigos muito sujos, como panelas e frigideiras com resíduos alimentares secos.         </div> <div>  <b>Universal</b>            Para cargas com um nível normal de sujidade, tais como tigelas, pratos, copos e frigideiras ligeiramente sujas.         </div> <div> <b>ECO</b> <b>ECO</b>            Este é o programa padrão adequado para cargas normalmente sujas, tais como panelas, pratos, copos e frigideiras ligeiramente sujas.         </div> <div>  <b>Vidro</b>            Para louça e vidro ligeiramente sujo.         </div> <div>  <b>90 minutos</b>            Para cargas com um nível normal de sujidade que necessitam de uma lavagem rápida.         </div> <div>  <b>Rápido</b>            Uma lavagem mais curta para cargas levemente sujas que não necessitam de secagem.         </div>
<p><b>7</b> Indicador de advertência</p>	<div>  <b>Agente auxiliar de enxaguamento</b>            Se o indicador  estiver aceso, significa que a máquina de lavar loiça tem um baixo nível de abrillantador e precisa de ser enchida de novo.         </div> <div>  <b>Sal</b>            Se o indicador  estiver aceso, significa que a máquina de lavar loiça tem pouco sal e precisa de ser enchida de novo.         </div>
<p><b>8</b> Ecrã</p>	<p>Para exibir o tempo restante do programa, tempo de atraso, código de erro, etc.</p>

# Amaciador de água

O amaciador de água deve ser ajustado manualmente, utilizando o mostrador de dureza da água. O amaciador de água é concebido para remover minerais e sais da água, o que teria um efeito prejudicial ou adverso sobre o funcionamento do aparelho. Quanto mais minerais contiver, mais dura será a água. O amaciador de água deve ser ajustado de acordo com a dureza da água na sua área, sobre a qual a sua autoridade local de abastecimento de água o pode aconselhar.

## Ajustar o consumo de sal

A máquina de lavar louça foi concebida para permitir o ajuste da quantidade de sal consumido de acordo com a dureza da água utilizada. Isto é para otimizar e personalizar o nível de consumo de sal. Siga estes passos para ajustar o consumo de sal:

1. Abrir a porta e ligar o aparelho.
2. Premir o botão Programa durante mais de 5 segundos para aceder às definições do amaciador de água, dentro de 60 segundos após ligar o aparelho.
3. Premir o botão Programa para seleccionar a regulação adequada de acordo com a dureza do seu abastecimento de água. As definições serão alteradas na seguinte sequência: H1->H2->H3->H4->H5->H6.
4. Para completar a regulação e sair do modo de regulação, premir o botão de ligar/desligar.

DUREZA DA ÁGUA				Nível de amaciador de água	A regeneração ocorre sequencialmente a cada x programas <sup>1)</sup>	consumo de sal (gram/cycle)
German °dH	French °fH	British °Clarke	Mmol/l			
0 - 5	0 - 9	0 - 6	0 - 0.94	H1	Sem regeneração	0
6 - 11	10 - 20	7 - 14	1.0 - 2.0	H2	10	9
12 - 17	21 - 30	15 - 21	2.1 - 3.0	H3	5	12
18 - 22	31 - 40	22 - 28	3.1 - 4.0	H4	3	20
23 - 34	41 - 60	29 - 42	4.1 - 6.0	H5	2	30
35 - 55	61 - 98	43 - 69	6.1 - 9.8	H6	1	60

1°dH=1,25 °Clarke=1,78 °fH=0,178mmol/l

Valor pré-definido de fábrica: H3

1) Cada ciclo onde ocorra uma operação de regeneração consome 2,0 litros adicionais de água, o consumo de energia aumenta em 0,02 kWh e o programa aumenta em 4 minutos.



Verifique a secção 3 "Como colocar o sal no amaciador" Veja a secção 3 "Como colocar o sal no amaciador" da PARTE PARTE I : I : Versão genérica, se a sua máquina não tiver sal. Versão genérica, se a sua máquina não tiver sal.

## NOTA:

Se o seu modelo não tiver um purificador de água, você pode pular esta seção.

### **Descalcificador de água**

A dureza da água varia de um lugar para outro. Se água dura for usada na lava-louças, depósitos se formarão nos pratos e utensílios.

O aparelho é equipado com um amaciante especial que utiliza um recipiente de sal especificamente projetado para remover a cal e os minerais da água.

## **Prepare e coloque pratos**

---

- Considere a compra de utensílios que são identificados como à prova de máquinas de lavar louça.
- Para itens individuais, selecione um programa com a menor temperatura possível.
- Para evitar danos, não remova o vidro e os talheres da máquina de lavar louça imediatamente após o término do programa.

### **Para lavar os seguintes talheres / pratos**

Eles não são adequados

- Coberto com alças de madeira, chifre de china ou nácar
- Artigos de plástico que não são resistentes ao calor
- Talheres mais antigos com peças coladas que não são resistentes à temperatura
- Talheres ou pratos enlatados
- Artigos de estanho ou cobre
- Copo de cristal
- Artigos de aço sujeitos a oxidação
- Pratos de madeira
- Artigos de fibras sintéticas

### **São de aptidão limitada**

- Alguns tipos de vidro podem ficar opacos após uma grande quantidade de lavagem
- Peças de prata e alumínio tendem a descolorar durante a lavagem
- Os padrões de vidro podem desbotar se a máquina for lavada com frequência

## Recomendações para o carregamento da máquina de lavar louça

Raspe toda a quantidade grande de comida que sobra. Suavizar os restos de comida queimada em panelas. Não é necessário lavar pratos com água atual

Para um melhor desempenho da máquina de lavar louça, siga estas diretrizes de carregamento.

(As características e aparência dos cestos e cestos de talheres podem variar do seu modelo).

Coloque os objetos na máquina de lavar louça da seguinte maneira:

- Os copos, taças e panelas, etc devem ser colocados virados para baixo. Recipientes curvos, ou com orifícios devem estar inclinados para não acumular água durante a lavagem.
- Todos os utensílios são empilhados de forma segura e não podem ser derrubados.
- Todos os utensílios são colocados de tal maneira que os braços de pulverização possam rodar livremente durante a lavagem.
- Carregar itens ociosos, como copos, copos, panelas, etc.
- Com a abertura para que a água não se acumule no recipiente ou em uma base profunda.
- Pratos e talheres não devem ser um dentro do outro ou cobrir um ao outro.
- Para evitar danos, os óculos não devem tocar um no outro.
- A cesta superior é projetada para armazenar pratos mais delicados e leves, como copos, café e xícaras de chá.
- Facas de lâmina longa armazenadas em posição vertical são um risco potencial.
- Talheres longos e / ou afiados, como facas de entalhe, devem ser colocados horizontalmente no cesto superior.
- Por favor, não sobrecarregue a sua máquina de lavar louça. Isso é importante para bons resultados e um consumo razoável de energia.

### **NOTA:**

Itens muito pequenos não devem ser lavados na máquina de lavar louça. Caia facilmente da cesta.

## Removendo os pratos

Para evitar que a água goteje do cesto superior para o cesto inferior, recomendamos que esvazie primeiro o cesto inferior, seguido pelo cesto superior.

### **ADVERTÊNCIA**



Os itens estarão quentes! Para evitar danos, não remova o vidro e os talheres da máquina de lavar louça durante aproximadamente 15 minutos após o término do programa.

### Carregando o cesto superior

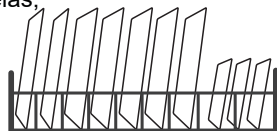
A cesta superior é projetada para segurar mais delicada e louça mais leve, como copos de café e chá e pires, bem como pratos, tigelas pequenas e rasas e panelas (desde que não estejam muito sujas).



pratos e utensílios de cozinha para que eles não serão movidos por o spray de água.

### Carregando o cesto inferior

Sugerimos que você coloque itens grandes e os mais difícil de limpar itens devem ser colocados na parte inferior cesta: como panelas, frigideiras, tampas, travessas e tigelas, conforme mostrado na figura abaixo. É preferível colocar servindo pratos e tampas ao lado das prateleiras, a fim de Evite bloquear a rotação do braço superior.



O diâmetro máximo recomendado para placas em frente ao dispensador de detergente é de 19 cm, isto para não abertura do mesmo.

### Carregando a cesta de talheres

Os talheres devem ser colocados no rack de talheres separadamente um do outro nas posições apropriadas, e certifique-se de que os utensílios não se encaixem, isso pode causar um mau desempenho.

### ⚠ ATENÇÃO



Não deixe nenhum item se estender pelo fundo.

Sempre carregue utensílios afiados com a ponta afiada para baixo!



Para o melhor efeito de lavagem, por favor, carregue as cestas de acordo com o padrão  
Para o melhor efeito de lavagem, por favor, carregue as cestas de acordo com as opções de carregamento padrão na última seção das opções de carregamento da última seção da  
PART 1 : Gener VersionGeneric Versão genérica

## Função do Auxiliar de Enxaguamento e Detergente


O abrillantador é liberado durante o enxágue final para evitar que a água forme gotículas em seus pratos, o que pode deixar manchas e estrias. Também melhora a secagem permitindo que a água saia da louça. A sua máquina de lavar louça foi concebida para utilizar auxiliares de enxaguamento líquidos.

### WARNING

Use apenas abrillantador de marca para lava-louças. Nunca encha o distribuidor de abrillantador com quaisquer outras substâncias (por exemplo, agente de limpeza para louça, detergente líquido). Isso danificaria o aparelho.

### Reabastecer o depósito de abrillantador

A necessidade de reabastecer o depósito de abrillantador depende da frequência com que a louça é lavada e da configuração de abrillantador usada.

- O indicador de depósito (  ) de abrillantador aparecerá quando houver necessidade de o reabastecer.
- Não encha em demasia o depósito de abrillantador.

### Função de detergente

Os ingredientes químicos que compõem o detergente são necessários para remover, esmagar e dispensar toda a sujeira da lavadora de louças. A maioria dos detergentes de qualidade comercial é adequada para este fim.

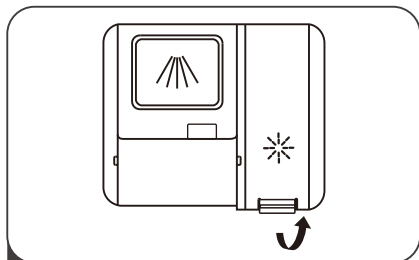
### WARNING

- **Uso Adequado de Detergente**  
Use apenas detergente especificamente para uso em lava-louças. Mantenha seu detergente fresco e seco.  
Não coloque detergente em pó no dispensador até que esteja pronto para lavar pratos.

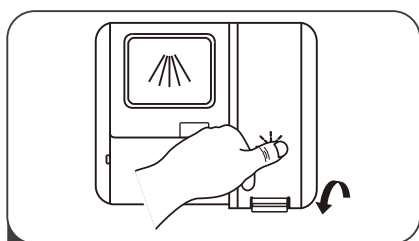


Detergente lava-louças é corrosivo! Mantenha o detergente da máquina de lavar louça fora do alcance das crianças.

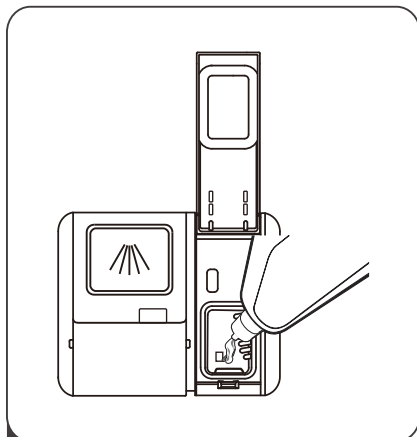
## Colocar abrilhantador



**1** Remova a tampa do reservatório.



**3** Volte a colocar a tampa.



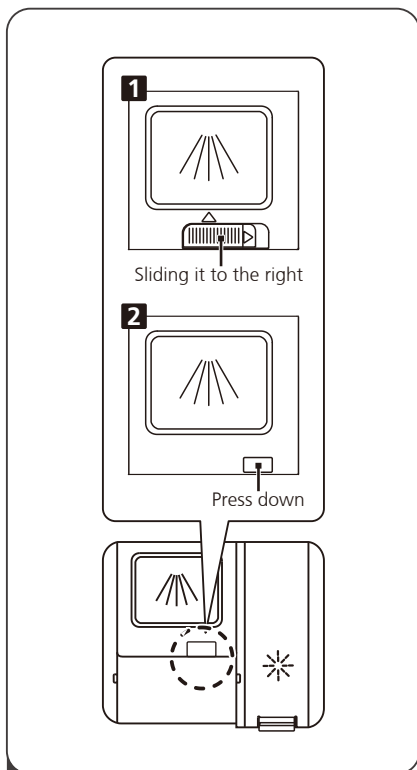
**2** Coloque abrilhantador no depósito sem o encher em demasia.

### Regular o nível de abrilhantador

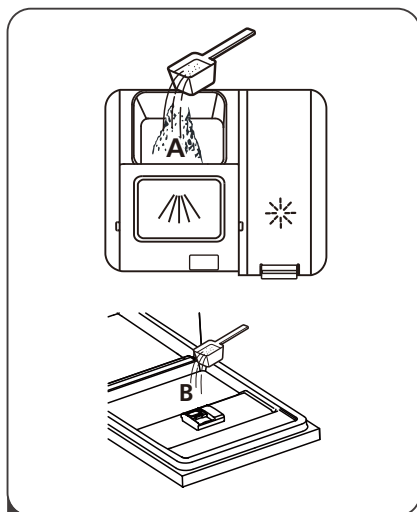
A máquina está desenhada para ajustar o consumo por utilizador. Pode obter um melhor desempenho de secagem usando uma dose de abrilhantador limitada. Basta seguir os seguintes passos:

1. Abra a porta e ligue a máquina na tomada.
2. Depois de realizar o item 1 e de esperar 60 segundos, carregue no botão Start/Pause durante mais de 5 segundos. Depois volte a carregar no botão Start/Pause para configurar e o indicador de abrilhantador começa a piscar na frequência 1 Hz.
3. Pressione no botão Start/Pause para selecionar a configuração desejada de acordo com os hábitos de uso. A configuração vai mudar de acordo com a seguinte sequência: d3->d4->d5->d1->d2->d3. Quando mais alto for o número, mais abrilhantador a máquina usa.
4. Carregue no botão Power para sair da configuração ou não faça nenhum procedimento 5 segundos. A configuração que vem de série é a H3.

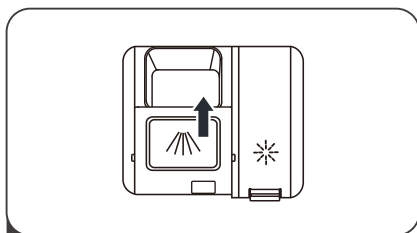
## Encha o dispensador de detergente



- 1** Colocar detergente
1. Deslize para a esquerda
  2. Pressione para baixo



- 2** Acrescente detergente na cavidade maior (A) para a lavagem principal. Para um melhor resultado de lavagem, especialmente se tiver recipientes bastante sujos coloque um pouco mais de detergente. O detergente adicional vai ativar-se na fase da pré-lavagem.



- 3** Feche o depósito, deslizando-o para a frente.

### **Nota:**






- Tenha em atenção que dependendo da sujidade da água, a configuração pode ser diferente.
- Por favor observe as recomendações do fabricante na embalagem do detergente.

# PROGRAMANDO A LAVADORA

## Tabela de Ciclo de Lavagem

A tabela abaixo mostra quais programas são melhores para os níveis de resíduos de alimentos neles e quanto detergente é necessário. Também mostra várias informações sobre os programas.

(●) Significa: precisa encher o Dispensador de enxágüe.

Programa	Descrição do ciclo	Detergente pré-lavagem principal	Tempo de funcionamento (min)	Energia (kWh)	Água (l)	Abrilhantador
 <b>Intensivo</b>	Pré-lavagem (50°C) Lavagem (65°C) Enxaguar Enxaguar (65°C) Secagem	<u>4/14g</u> (1 ou 2 tabletes)	205	1.378	15.3	●
 <b>Universal</b>	Pré-lavagem (45°C) Lavagem (55°C) Enxaguar Enxaguar (65°C) Secagem	<u>4/14g</u> (1 ou 2 tabletes)	175	1.012	13.1	●
<b>ECO</b> (*EN60436)	Lavagem (45°C) Enxaguar Enxaguar (60°C) Secagem	<u>18g</u> (1 ou 2 tabletes)	235	0.755	9.0	●
 <b>Vidro</b>	Pré-lavagem Lavagem (50°C) Enxaguar Enxaguar (65°C) Secagem	<u>4/14g</u> (1 ou 2 tabletes)	120	0.783	13.1	●
 <b>90 min</b>	Lavagem (60°C) Enxaguar Enxaguar (65°C) Secagem	<u>18 g</u> (1 ou 2 tabletes)	90	1.093	10.2	●
 <b>Rapido</b>	Lavagem (50°C) Enxaguar Enxaguar (45°C)	<u>12 g</u> (1 tablete)	30	0.539	10.0	○

### NOTA:

ECO (\*EN60436): O programa ECO é aplicável à limpeza de pratos normalmente sujos. Para esta utilização, é o programa mais eficiente em termos de consumo combinado de energia e água e é utilizado para avaliar a conformidade da máquina de lavar louça com a legislação de concepção ecológica da UE.

## • Poupança de energia

---

1. Lavar pratos antes de os colocar na máquina de lavar louça aumenta o consumo de água e energia e não é recomendado.
2. A lavagem da louça na máquina de lavar louça doméstica consome geralmente menos energia e água na fase de utilização do que a lavagem à mão se se utilizar a máquina de lavar louça de acordo com as instruções.

## • Comece um ciclo de lavagem

---

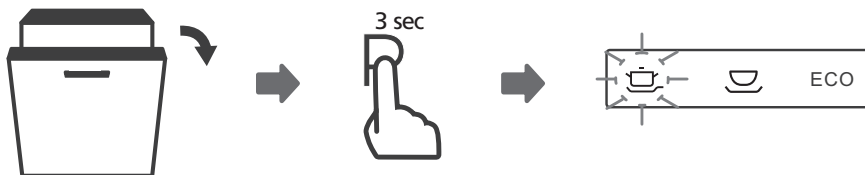
1. Remova o cesto inferior e superior, coloque a louça e empurre-a para trás. Recomenda-se carregar primeiro o cesto inferior e depois o superior.
2. Deite o detergente.
3. Insira o plugue no soquete. A fonte de alimentação refere-se à última página "Arquivo do produto". Certifique-se de que o abastecimento de água esteja ligado à pressão máxima.
4. Feche a porta, pressione o botão liga / desliga para ligar a máquina.
5. Escolha um programa, a luz de resposta acenderá. Em seguida, pressione o botão Iniciar / Pausa, a máquina de lavar louça irá iniciar o seu ciclo.

## • Alterar o programa na metade do ciclo

---

Um ciclo de lavagem só pode ser alterado se estiver funcionando por um curto período de tempo; caso contrário, é possível que o detergente já tenha sido liberado e que a máquina de lavar louça já tenha drenado a água de lavagem. Se este for o caso, a máquina de lavar louça deve ser reiniciada e o dispensador de detergente deve ser reabastecido. Para reiniciar a lava-louças, siga as instruções abaixo:

1. Abrir ligeiramente a porta para fazer uma pausa na lavagem. Quando o braço de pulverização tiver parado completamente, abra completamente a porta.
2. Premir o botão de programa durante 3 segundos para colocar a máquina de lavar louça no modo de selecção do programa.
3. Alterar o programa para a regulação do ciclo desejado.



## • Esqueça Para Adicionar Um Prato?

Um prato esquecido pode ser acrescentado em qualquer altura antes da abertura do doseador de detergente. Se for este o caso, seguir as instruções abaixo:

1. Abrir ligeiramente a porta para parar a máquina de lavar louça.
2. Quando o braço de pulverização tiver parado completamente, abrir completamente a porta.
3. Acrescentar os pratos esquecidos.
4. Fechar a porta.
5. A máquina de lavar louça vai recomençar após 10 segundos.



### ⚠ WARNING



É perigoso abrir a porta no meio do ciclo, pois o vapor quente pode te queimar.

# CÓDIGOS DE ERRO

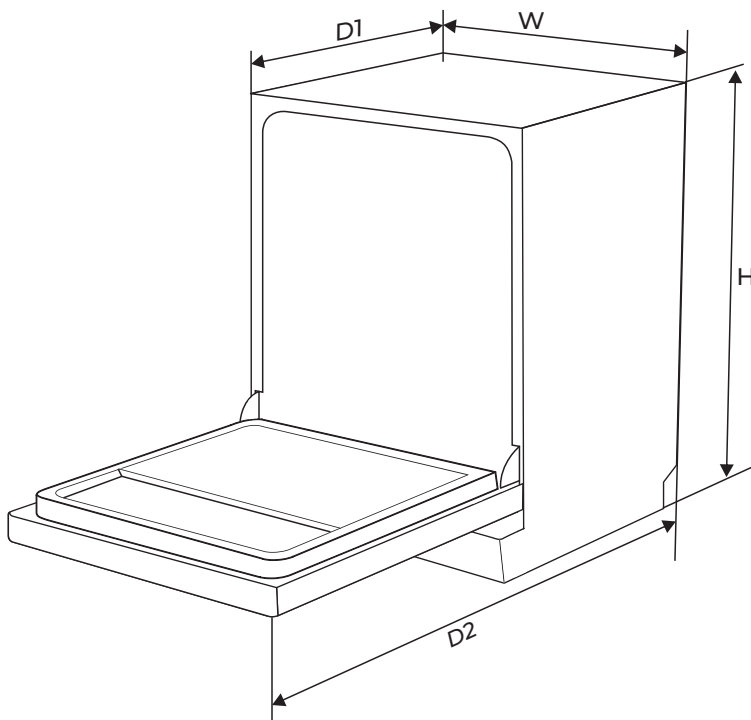
Se houver um mau funcionamento, a máquina de lavar louça exibirá códigos de erro para identificá-los:

Codes	Meanings	Possible Causes
E1	O tempo de entrada de água é excessivo/demorado	A torneira não está aberta. Não há água ou a pressão da água é muito baixa.
E3	Não atinge a temperatura correcta	Mau funcionamento do elemento de calor
E4	Transbordamento	Algum componente da máquina de lavar louça está com fuga de água.
Ed	Falha de comunicação entre o PCB principal com display PCB.	Circuito aberto ou quebra no circuito, comunicação interrompida.

## ⚠ AVISO

- Se ocorrer uma fuga de água feche a torneira de água chamar a assistência técnica.
- Se houver água na base da máquina devido a uma fuga, a água deve ser removida antes de reiniciar a máquina de lavar louça.
- No caso de não conseguir resolver a avaria contate de imediato a assistência técnica autorizada.

# INFORMAÇÃO TÉCNICA



Altura (H)	815mm
Largura (W)	448mm
Profundidade (D1)	550mm (com a porta fechada)
Profundidade (D2)	1150mm (porta aberta a 90°)

## Informações do produto (EN60436)

**Fornecedor:** TEKA

**Morada:** C/ CAJO, 17 / 39011 / SANTANDER / ESPAÑA

**Modelo:** DFI 44850

### Parâmetros Gerais do Produto

Parâmetro	Valor	Parâmetro	Valor
Capacidade <sup>(a)</sup> (ps)	10	Dimensões em cm	Altura 85
			Largura 45
			Profundidade 55
EEl <sup>(a)</sup>	55,9	Classe de eficiência energética <sup>(a)</sup>	E <sup>(c)</sup>
Índice do desempenho de limpeza <sup>(a)</sup>	1,125	Índice de desempenho de secagem <sup>(a)</sup>	1,065
Consumo de energia em kWh (por ciclo), com base no programa ECO usando água fria para o enchimento. Energia do consumo vai depender de como a máquina for utilizada.	0,755	Consumo de água em litros (por ciclo), com base no programa ECO. Consumo real de água vai depender de como a máquina é usada e ligada a dureza da água.	9,0
Duração do programa <sup>(a)</sup> (h:min)	3:55	Tipo	Integrável
Ruído acústico aerotransportado emissões <sup>(a)</sup> (dB(A) re 1 pW)	47	Ruído acústico aerotransportado classe de emissão <sup>(a)</sup>	C <sup>(c)</sup>
Modelo desligado (W)	N/A	Modelo em espera (W)	0,49
Início Diferido (W) (se aplicável)	1,00	Espera em rede (W) (se aplicável)	N/A

**Duração mínima da garantia oferecida pelo fornecedor (b): 2 anos**

**Informação adicional:**

Link da Web para o site do fornecedor, onde as informações no ponto 6 do Anexo II do O Regulamento da Comissão (UE) 2019/2022 ( ) é encontrado: [www.teka.com](http://www.teka.com)

<sup>(a)</sup> Para o programa ECO.

<sup>(b)</sup> Alterações a estes itens não serão consideradas relevantes para os fins do parágrafo 4º do Artigo 4.º do Regulamento (UE) 2017/1369.

<sup>(c)</sup> Se a base de dados do produto gerar automaticamente o conteúdo definitivo desta célula o fornecedor não deve inserir esses dados.

<sup>(1)</sup> Regulamento (UE) 2019/2022 da Comissão, de 1 de outubro de 2019, que estabelece requisitos de design ecológico para máquinas de lavar louça domésticas, de acordo com a Directiva 2009/125 / CE do Parlamento Europeu e de o Conselho que altera o Regulamento (CE) n.º 1275/2008 da Comissão e revoga a Comissão Regulamento (UE) n.º 1016/2010 (ver



[www.teka.com](http://www.teka.com)