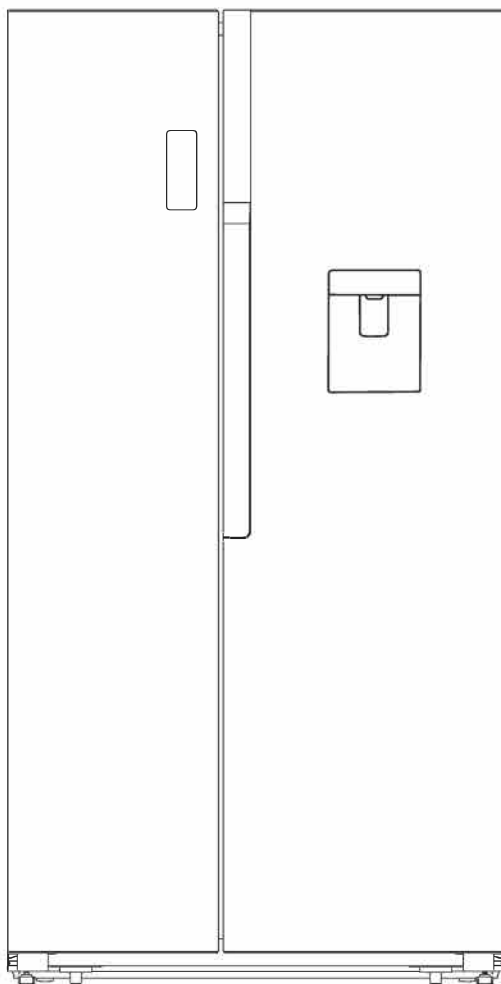




Americanos

Modelo: MFS 602 X. 2



Contents

| | | | |
|-------------------------------------|----|--------------------------------|----|
| Safety and warning information..... | 2 | Cleaning and care..... | 15 |
| Installing your new appliance..... | 7 | Helpful hints and tips..... | 16 |
| Description of the appliance..... | 9 | Troubleshooting..... | 17 |
| Display controls..... | 10 | Disposal of the appliance..... | 20 |
| Using your appliance..... | 12 | | |



Safety and warning information

For your safety and correct usage, before installing and first using the appliance, read this user manual carefully, including its hints and warnings. To avoid unnecessary mistakes and accidents, it is important to make sure that all people using the appliance are thoroughly familiar with its operation and safety features. Save these instructions and be sure that they remain with the appliance if it is moved or sold, so that anyone using it throughout its life, will be properly informed on its usage and safety notices.

For the safety of life and property, keep the precautions of these user's instructions as the manufacturer is not responsible for damages caused by omission.

Safety for children and others who are vulnerable people

- According to EN standard

This appliance can be used by children aged from 8 years and above and persons with reduced physical, sensory or mental capabilities or lack of experience and knowledge if they have been given supervision or instruction concerning use of the appliance in a safe way and understand the hazards involved. Children shall not play with the appliance. Cleaning and user maintenance shall not be made by children without supervision.

Children aged from 3 to 8 years are allowed to load and unload refrigeration appliances.

According to IEC standard

This appliance is not intended for use by persons (including children) with reduced physical, sensory or mental capabilities, or lack of experience and knowledge, unless they have been given supervision or instruction concerning use of the appliance by a person being responsible for their safety.

Children should be supervised to ensure that they do not play with the appliance.

- Keep all packaging away from children as there is a risk of suffocation.
- If you are discarding the appliance, pull the plug out of the socket, cut the connection cable (as close to the appliance as you can) and remove the door to prevent children playing from suffering an electric shock or from closing themselves inside it.
- If this appliance, featuring a magnetic door seals, is to replace an older appliance having a spring lock (latch) on the door or lid, be sure to make

the spring lock unusable before you discard the old appliance. This will prevent it from becoming a death trap for a child.

General safety



- **WARNING** —This appliance is intended to be used in household and similar applications such as
 - staff kitchen areas in shops, offices and other working environments;
 - farm houses and hotels, motels and other residential type environments;
 - bed and breakfast type environments;
 - catering and similar non-retail applications.
- **WARNING** — Do not store explosive substances such as aerosol cans with a flammable propellant in this appliance.
- **WARNING** — If the supply cord is damaged, it must be replaced by the manufacturer, its service agent or similarly qualified persons in order to avoid a hazard.
- **WARNING** — Keep ventilation openings, in the appliance enclosure or in the built-in structure, clear of obstruction.
- **WARNING** — Do not use mechanical devices or other means to accelerate the defrosting process, other than those recommended by the manufacturer.
- **WARNING** — Do not damage the refrigerant circuit.
- **WARNING** — Do not use electrical appliances inside the food storage compartments of the appliance, unless they are of the type recommended by the manufacturer.
- **WARNING** — The refrigerant and insulation blowing gas are flammable. When disposing of the appliance, do so only at an authorized waste disposal centre. Do not expose to flame.
- **WARNING** —When positioning the appliance, ensure the supply cord is not trapped or damaged.
- **WARNING** —Do not locate multiple portable socket-outlets or portable power supplies at the rear of the appliance.

Replacing the illuminating lamps

- **WARNING**—The illuminating lamps must not be replaced by the user! If the illuminating lamps is damaged, contact the customer helpline for assistance.

This warning is only for refrigerators that contain illuminating lamps.

Refrigerant


The refrigerant isobutene (R600a) is contained within the refrigerant circuit of the appliance, a natural gas with a high level of environmental compatibility, which is nevertheless flammable. During transportation and installation of the appliance, ensure that none of the components of the refrigerant circuit

becomes damaged.

The refrigerant (R600a) is flammable.

- **WARNING** — Refrigerators contain refrigerant and gases in the insulation. Refrigerant and gases must be disposed of professionally as they may cause eye injuries or ignition. Ensure that tubing of the refrigerant circuit is not damaged prior to proper disposal.



- The symbol  is a warning and indicates the refrigerant and insulation blowing gas are flammable.
- **Warning: Risk of fire/flammable materials**

If the refrigerant circuit should be damaged:

-Avoid opening flames and sources of ignition.

-Thoroughly ventilate the room in which the appliance is situated.

It is dangerous to alter the specifications or modify this product in any way.

Any damage to the cord may cause a short circuit, fire, and/or electric shock.



Electrical safety

1. The power cord must not be lengthened.
2. Make sure that the power plug is not crushed or damaged. A crushed or damaged power plug may overheat and cause a fire.
3. Make sure that you can access the main plug of the appliance.
4. Do not pull the main cable.
5. If the power plug socket is loose, do not insert the power plug. There is a risk of electric shock or fire.
6. You must not operate the appliance without the interior lighting lamp cover.
7. The fridge is only applied with power supply of single phase alternating current of 220~240V/50Hz. If fluctuation of voltage in the district of user is so large that the voltage exceeds the above scope, for safety sake, be sure to apply A.C. Automatic voltage regulator of more than 350W to the fridge. The fridge must employ a special power socket instead of common one with other electric appliances. Its plug must match the socket with ground wire.

Daily use

- Do not store flammable gas or liquids in the appliance, There is a risk of an explosion.
 - Do not operate any electrical appliances in the appliance (e. g. electric ice cream makers, mixers etc.).
 - When unplugging always pull the plug from the mains socket, do not pull on the cable.
 - Do not place hot items near the plastic components of this appliance.
 - Do not place food products directly against the air outlet on the rear wall.
 - Store pre-packed frozen food in accordance with the frozen food
-

manufacture's instructions.

- The appliances manufactures storage recommendations should be strictly adhered to. Refer to relevant instructions for storage.
- Do not place carbonated or fizzy drinks in the freezer compartment as it creates pressure on the container, which may cause it to explode, resulting in damage to the appliance.
- Frozen food can cause frost burns if consumed straight from the freezer compartment.
- Do not place the appliance in direct sunlight.
- Keep burning candles, lamps and other items with naked flames away from the appliance so that do not set the appliance on fire.
- The appliance is intended for keeping food stuff and/or beverages in normal household as explained in this instruction booklet . You should take care when move it as the appliance is heavy.
- Do not remove nor touch items from the freezer compartment if your hands are damp/wet, as this could cause skin abrasions or frost/freezer burns.
- Never use the base, drawers, doors etc. to stand on or as supports.
- Frozen food must not be refrozen once it has been thawed out.
- Do not consume ice popsicles or ice cubes straight from the freezer as this can cause freezer burn to the mouth and lips.
- To avoid items falling and causing injury or damage to the appliance, do not overload the door racks or put too much food in the crisper drawers.
- This refrigerating appliance is not intended to be used as a built-in appliance.

caution!

Care and cleaning

- Before maintenance, switch off the appliance and disconnect the mains plug from the mains socket.
- Do not clean the appliance with metal objects, steam cleaner, ethereal oils, organic solvents or abrasive cleansers.
- Do use sharp objects to remove frost from the appliance. Use a plastic scraper.

Installation Important!

- For electrical connection carefully, follow the instructions given in this manual. Unpack the appliance and check if there are damages on it.
 - Do not connect the appliance if it is damaged. Report possible damages immediately to the place you bought it. In this case retain packing.
 - It is advisable to wait at least four hours before connecting the appliance to allow the oil to flow back in the compressor.
 - Adequate air circulation should be around the appliance, lacking this leads to overheating. To achieve sufficient ventilation, follow the instructions relevant to installation.
-

- Wherever possible the back of the product should not be too close to a wall to avoid touching or catching warm parts (compressor, condenser) to prevent the risk of a fire, follow the instructions relevant to installation.
- The appliance must not be located close to radiators or cookers.
- Make sure that the mains plug is accessible after the installation of the appliance.

Service

- Any electrical work required to do the servicing of the appliance should be carried out by qualified electrician or competent person.
 - This product must be serviced by an authorized Service Center, and only genuine spare parts must be used.
 - 1) If the appliance is Frost Free.
 - 2) If the appliance contains freezer compartment.
-

Installing your new appliance

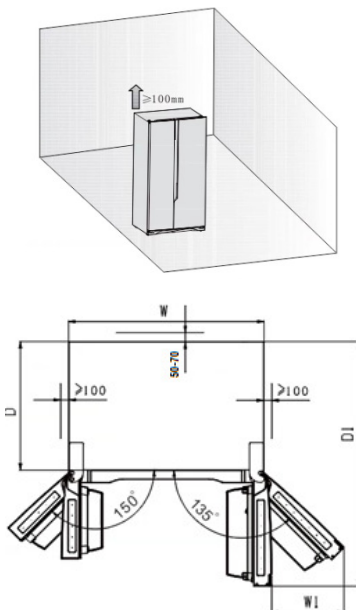
Before using the appliance for the first time, you should be informed of the following tips.



In order to improve efficiency of the cooling system and save energy, it is necessary to maintain good ventilation around the appliance for the dissipation of heat. For this reason, sufficient clear space should be available around the refrigerator.

Suggest: It is advisable for there to be 50-70mm of space from the back to the wall, at least 100mm from its top, at least 100mm from its side to the wall and a clear space upfront to allow the doors to open 135/150°.

Please see the following diagrams.



Space required(mm)

| W | W1 | D | D1 |
|-----|-------|-----|--------|
| 908 | 441.5 | 550 | 1096.5 |

Note:

• This appliance performs well in the climate class from SN to T showed in the

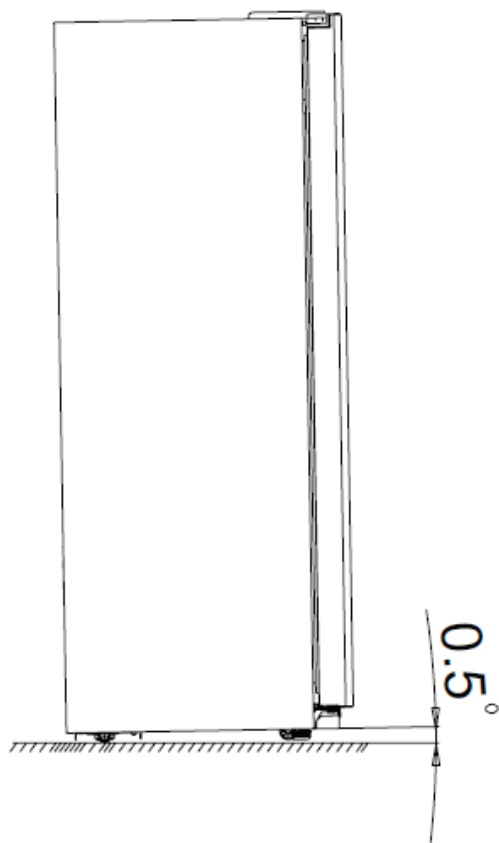
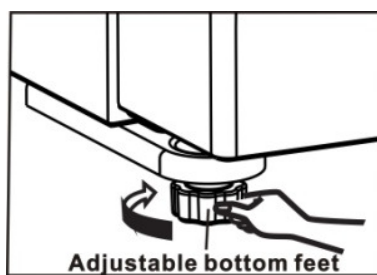
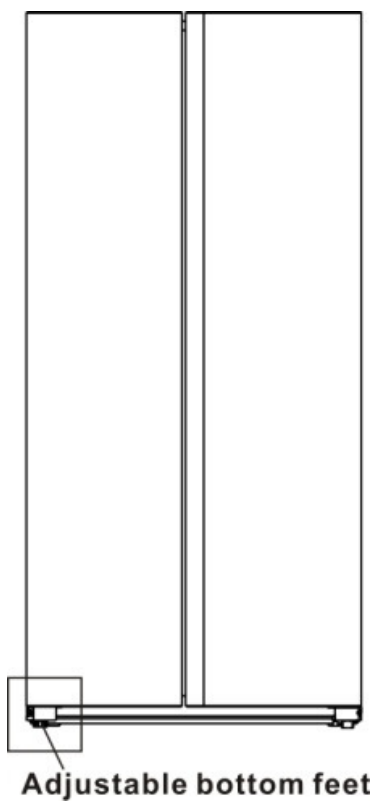
table below. It may not work properly if being left at a temperature above or below the indicated range for a long period.

| Climate class | Ambient temperature |
|---------------|---------------------|
| SN | +10°C to +32°C |
| N | +16°C to +32°C |
| ST | +16°C to +38°C |
| T | +16°C to +43°C |

- Stand your appliance in a dry place to avoid high moisture.
- Keep the appliance out of direct sunlight, rain or frost. Stand the appliance away from heat sources such as stoves, fires or heaters.

Leveling of appliance

- For sufficient leveling and air circulating in the lower rear section of the appliance, the bottom feet may need to be adjusted. You can adjust them manually by hand or by using a suitable spanner.
 - After the product is put in place, please adjust the two front support feet at the bottom of the refrigerator. The bottom of the support feet is required to be close to the ground, so as to prevent the product from toppling after the door is loaded.
 - To allow the doors to self-close, tilt back the top backwards for about 10mm or 0.5° by turning the adjustable feet.
 - Whenever you want to move the appliance, remember to turn the feet back up so that the appliance can roll freely. Reinstall the appliance when relocating.
- Caution!** The rollers, which are not castors, should be only used for forward or backward movement. Moving the refrigerator side ways may damage your floor and the rollers.



Description of the appliance

View of the appliance



1.Freezer LED light

2.Freezer rack

3.Freezer door

4.Freezer wind channel part

5.Freezer glass shelf

6.Freezer drawer

7.Freezer drawer

8.Left adjustable bottom feet

9.Fridge LED light

10.Fridge rack

11.Water tank

12.Fridge wind channel part

13.Fridge door

14.Fridge glass shelf

15.Egg tray(inside)

16.Fruit and vegetable crisper

17.Fruit and vegetable crisper

18.Right adjustable bottomfeet

Note

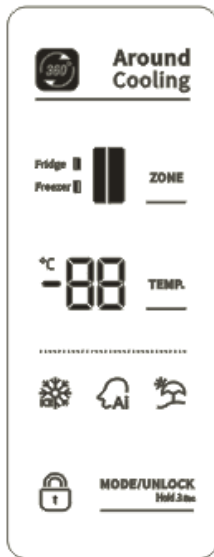
- Due to unceasing modification of our products, your refrigerator may be slightly different from this instruction manual, but its functions and using methods remain the same.

- To get the best energy efficiency of this product, please place all shelves, drawers and baskets on their original position as the illustration above.

Display Controls(Only for some products)

Use your appliance according to the following control regulations, your appliance has the corresponding functions as the display panels showed in the pictures below.

Controlling the temperature



For optimum food preservation, we recommend that when you start your refrigerator for the first time, the temperature for the refrigerator is set to 5°C and the freezer to -18°C. If you want to change the temperature, follow the instructions below.


Note: High temperature setting will accelerate food waste.

Caution! When you set a temperature, you set an average temperature for the whole refrigerator cabinet. Temperatures inside each compartment may vary from the temperature values displayed on the panel, depending on how much food you store and where you place them. Ambient temperature may also affect the actual temperature inside the appliance.

Unlock

When the appliance is powered on for the first time, the backlighting of the icons on display panel starts working. If no buttons have been pressed and the doors are closed, the backlighting will turn off after 60 seconds.


All the buttons are locked if the icon "  "

is illuminated, press the "  " button

for 3 seconds to unlock them. And it will be locked itself after 20 seconds no pressing any button.

Mode Selection

You can select "  " "  " "  " three

modes by pressing the "  " button in the unlock state. And it will be selected after 10 seconds no pressing any button.

1. Super Freeze()

Super Freeze will quickly lower the temperature within the freezer so food will freeze faster. This can lock in the vitamins and nutrients of fresh food and keep food fresh longer.

- When the function is activated, the temperature of the freezer is automatically switched to -24°C.
- In case of the maximum amount of food to be frozen, please wait about 24 h.
- Super freeze automatically switches off after 52 hours and after 52 hours, the freezer temperature setting will revert back to the previous setting.

2. Artificial Intelligence()

- When the function is selected, the temperature of the appliance is automatically adjusted.
- When the Artificial Intelligence function is activated, the temperature of the fridge is automatically switched to 5°C and the freezer to -18°C.

3. Holiday()

If you are going to be away for a long period of time, you can activate this

function. When the function is activated, the temperature of the fridge is automatically switched to 15°C and the freezer to -18°C.

Important! Do not store any food in the fridge during this time.

Temperature setting

• You should choose to control Fridge (🔲) temperature or Freezer (🔲) temperature by pressing the “**ZONE**” button in unlock state. The corresponding icon of the selected compartment will flash, and the other one will stay on.

• You can press the “**TEMP.**” button to control the Fridge temperature when the corresponding icon (🔲) flashes. When you press the button continuously, the temperature will be set as the following

sequence.

5 → 4 → 3 → 2 → 8 → 7 → 6 (°C)

• You can press the “**TEMP.**” button to control the Freezer temperature when the corresponding icon (🔲) flashes. When you press the button continuously, the temperature will be set as the following sequence.

-18 → -19 → -20...-23 → -24 → -14 → -15 → -16 → -17 (°C)

Door Alarm

- If the door of fridge or freezer is open for over **2 minutes**, the door alarm will sound. The buzzer will automatically stop alarming 10 minutes later.
- To save energy, please avoid keeping the door open for a long time when using the appliance. The door alarm can be cleared by closing the door.

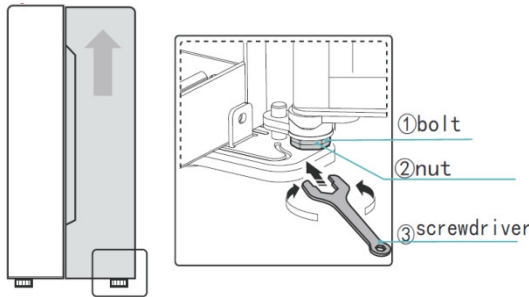
Using your appliance

This section tells you how to use most of the useful features. We recommend that you read through them carefully before using the appliance. It may be different depending on the model.

1. Adjust the door

When you find the doors are not at the same level, you can use the screwdriver to adjust the door.

When the freezer door is upper than the refrigerator door. First, you can use the screwdriver to turn the bolt anticlockwise on the lower hinge that can make the door go up. Then use the screwdriver to lock the nut in place.



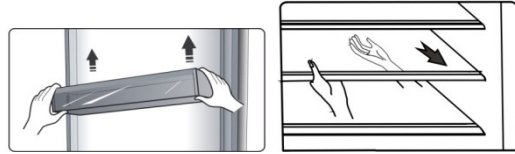
2. Using your refrigerator compartment

The refrigerator compartment is suitable for storage of vegetables and fruit. Food inside should be packed to store in order to avoid losing moisture or flavor permeating into other foods.

Caution! Never close the refrigerator door while the shelves, crisper and/or telescopic slides are extended. It may damage both them and the refrigerator.

Glass shelves and Door racks

The glass shelves and door racks are suitable for the storage of eggs, canned liquid, bottled drinks and packed food. They can be placed at different heights according to your need. But do not place too many heavy things in racks. Before you lift up the door shelf vertically, please take the food out.



When you remove the shelves, gently pull them forward until the shelf comes clear of the shelf guides.

When you return the shelves, make sure there is no obstacle behind and gently push the shelf back into the position.

Note: All the door racks and shelves can be taken out to be cleaned.

Drawers

These are suitable for storage of fruits and vegetables. And it can be taken out to be cleaned.

To take them out, open the door to the final location first. Then pull out the drawer and tilt up the front of the drawer after moving slightly in the direction.

3. Using the freezer compartment

The freezer compartment is suitable for storage of food which needs to be frozen, including meat, fish, ice cream, etc..

Caution! Never close the door while the shelves and/or drawers are extended. It may damage both them and the refrigerator.

4. Using your ice box (only for the model with ice box)

The ice box is an independent part that can be taken out of the freezing chamber.

Using the ice box

- Take out the ice box placed on a platform, then pour water level shall not exceed the maximum line.
- Place the filled ice box back to the

freezing room.

- When ice cubes form, twist the knobs dockwise and the ice will drop into the ice box below.
- Ice cubes can be stored in the ice box, if you need them, you can pull out the ice box and take them out.



water injection



take off ice

Note: If the ice box is used for the first time or has not been used for a long time, please clean it before using.

5. Water Dispenser (only for the model with Water Dispenser)

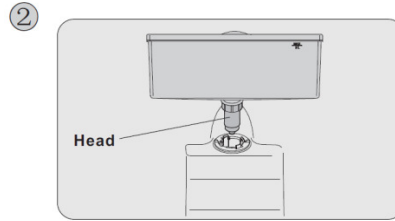
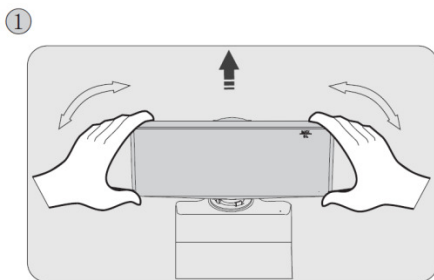
The water dispenser, located in the fridge door, is for storing drinking water.

With this appliance you can obtain chilled water easily without opening the refrigerator. You should be informed of following tips.

• Before using

Before using this appliance for the first time, you should use it as follows.

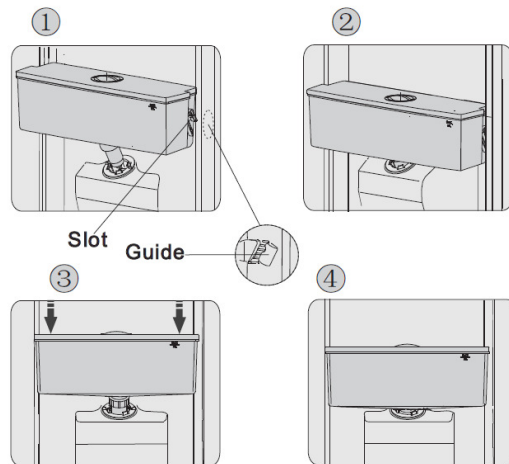
1. Hold the two sides of the water tank tightly, then pull up the water tank by shaking up and down.
2. Unscrew the head, then clean it and the inside of water tank.



• Assembling

Before assembling, please drain the water inside the tank, and check whether the washer is reversed or not.

1. Insert the head into the hole.
2. Fit the tank along the guides on the door.
3. Press down on the two side of the tank.
4. When you hear a click sound, that means the installation is completed.



Warning!

1. Be careful not to press on the head;
2. When fitting the water tank, ensure the head inserted into the hole first;

• Filling water

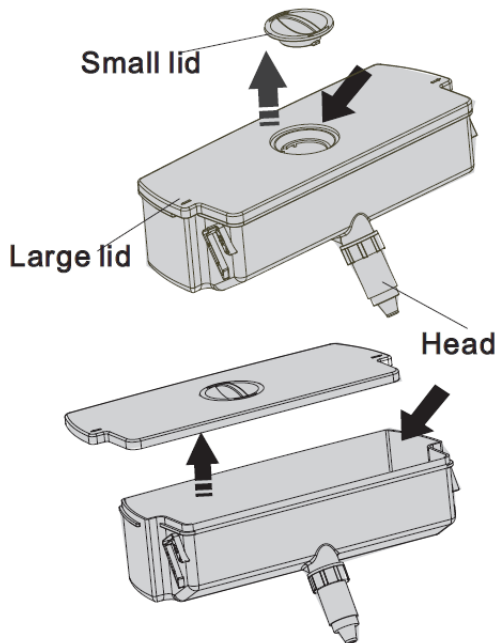
Before you fill the drinking water into the water tank, ensure that the water tank is steady and in a correct position.

Caution!

Fill with water up to 3L (which is suggested), and not above the level. Otherwise, it may overflow when the lid is close.

We recommend that you fill the water by the following ways.

1. Remove the small lid and fill water from the inlet of the large lid.
2. Remove the cover of the tank, and then fill water inside directly.



Warning!

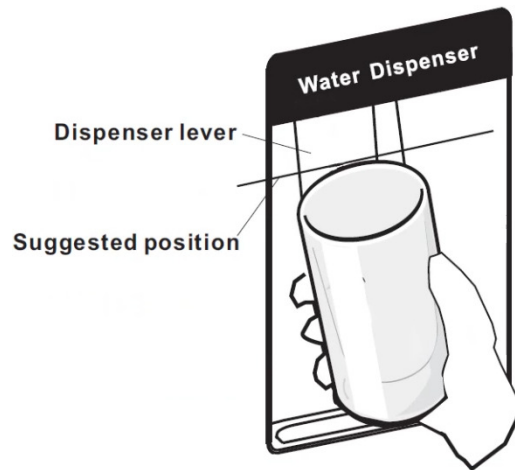
Don't touch other parts of the appliance when filling water, it may cause the water leakage.

• **Dispensing water**

1. Make sure the cover of the water tank is fitted on.
2. Close the fridge door and check the dispenser.

• **Receiving Water**

You should use the correct cups to receive water underneath the water dispenser.

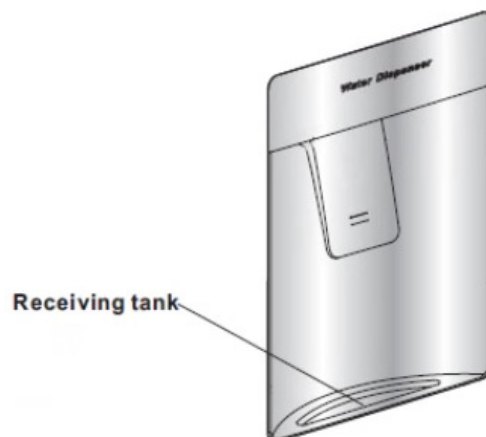


Warning!

Don't push the dispenser lever forward without cup, it may cause the water leak from the dispenser.

• **Cleaning**

1. Put the water tank out of the door carefully, and then wash the tank, lid, and head lightly in water.
2. After you have successfully cleaned the appliance, you should dry it by natural drying or using the dryer.
3. If you have used the water dispenser for many times, the water in the receiving tank may drop on the floor, which may make your floor wet, and you should clean the tank with dry towel regularly before overflow.



Cleaning and care

For hygienic reasons the appliance (including exterior and interior accessories) should be cleaned regularly at least every two months.

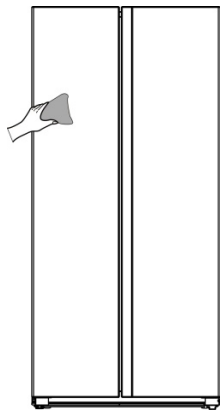
Caution!

The appliance must not be connected to the mains during cleaning. Danger of electrical shock! Before cleaning switch the appliance off and remove the plug from the mains socket.

Exterior cleaning

To maintain good appearance of your appliance, you should clean it regularly.

- Spray water onto the cleaning cloth instead of spraying directly on the surface of the appliance. This helps ensure an even distribution of moisture to the surface.
- Clean the doors, handles and cabinet surfaces with a mild detergent and then wiped dry with a soft cloth.



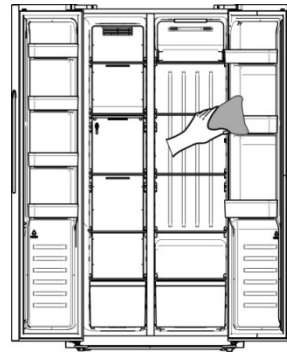
Caution!

- Don't use sharp objects as they are likely to scratch the surface.
- Don't use Thinner, Car detergent, Clorox, ethereal oil, abrasive cleansers or organic solvent such as Benzene for cleaning. They may damage the surface of the appliance and may cause fire.

Interior cleaning

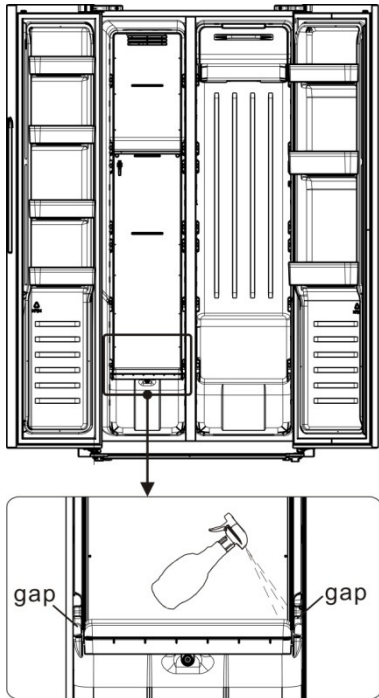
You should clean the appliance interior regularly. It will be easier to clean when

food stocks are low. Wipe the inside of the fridge freezer with a weak solution of bicarbonate of soda, and then rinse with warm water using a wrung-out sponge or cloth. Wipe completely dry before replacing the shelves and baskets. Thoroughly dry all surfaces and removable parts before putting them back into place.



Although this appliance automatically defrosts, a layer of frost may occur on the freezer compartment's interior walls if the freezer door is opened frequently or kept open too long. If the frost is too thick, choose a time when the freezer is nearly empty and proceed as follow:

1. Remove existing food and accessories baskets, unplug the appliance from the mains power and leave the doors open. Ventilate the room thoroughly to accelerate the process.
2. When defrosting is completed, clean your freezer as described above.
3. The gaps beside the freezer wind channel part are difficult to clean by wipe. You can use a pressure sprayer to help you clean. Spray weak solution of bicarbonate of soda firstly, and then rinse with warm water. Wipe completely dry after clean.

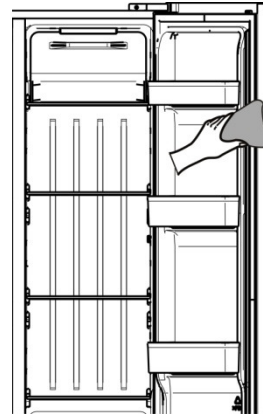


Warning!

Do not use sharp objects to remove frost from the freezer compartment. Only after the interior is completely dry should the appliance be switched back on and plugged back into the mains socket.

Door seals cleaning

Take care to keep door seals clean. Sticky food and drinks can cause seals to stick to the cabinet and tear when you open the door. Wash seal with a mild detergent and warm water. Rinse and dry it thoroughly after cleaning.



Caution! Only after the door seals are completely dry should the appliance be powered on

Replacing the LED light:

Warning: The LED light must not be replaced by the user! If the LED light is damaged, contact the customer helpline for assistance. To replace the LED light, the below steps can be followed:

1. Unplug your appliance.
2. Remove light cover by pushing up and out.
3. Hold the LED cover with one hand and pull it with the other hand while pressing the connector latch.
4. Replace LED light and snap it correctly in place.

Helpful hints and tips

Energy saving tips

We recommend that you follow the tips below to save energy.

- Try to avoid keeping the door open for long periods in order to conserve energy. Ensure the appliance is away from any sources of heat (Direct sunlight, electric oven or cooker etc)
- Don't set the temperature colder than necessary.

- Don't store warm food or evaporating liquid in the appliance.
- Place the appliance in a well ventilated, humidity free, room. Please refer to Installing your new appliance chapter.
- If the diagram shows the correct combination for the drawers, crisper and shelves, do not adjust the combination as this is designed to be the most energy efficient configuration.

Hints for fresh food refrigeration

- Do not place hot food directly into the fridge or freezer, the internal temperature will increase resulting in the compressor having to work harder and will consume more energy.
- Do cover or wrap the food, particularly if it has a strong flavor.
- Place food properly so that air can circulate freely around it.

Hints for refrigeration

• Meat (All Types) Wrap in polythene food: wrap and place on the glass shelf above the vegetable drawer. Always follow food storage times and use by dates suggested by manufacturers.

• Cooked food, cold dishes, etc.:

They should be covered and may be placed on any shelf.

• Fruit and vegetables:

They should be stored in the special drawer provided.

• Butter and cheese:

Should be wrapped in airtight foil or plastic film wrap.

• Milk bottles:

Should have a lid and be stored in the door racks.

Hints for freezing

- When first starting-up or after a period out of use, let the appliance run at least 2 hours on the higher settings before putting food in the compartment.
- Prepare food in small portions to enable it to be rapidly and completely frozen and

to make it possible to subsequently thaw only the quantity required.

• Wrap up the food in aluminum foil or polyethylene food wraps which are airtight,

• Do not allow fresh, unfrozen food to touch the food which is already frozen to avoid temperature rise of the latter.

• Iced products, if consumed immediately after removal from the freezer compartment, will probably cause frost burns to the skin.

• It is recommended to label and date each frozen package in order to keep track of the storage time.

Hints for the storage of frozen food

• Ensure that frozen food has been stored correctly by the food retailer

• Once defrosted, food will deteriorate rapidly and should not be re-frozen. Do not exceed the storage period indicated by the food manufacturer.

Switching off your appliance

If the appliance needs to be switched off for an extended period, the following steps should be taken prevent mould on the appliance.

1. Remove all food.
2. Remove the power plug from the mains socket.
3. Clean and dry the interior thoroughly.
4. Ensure that all the doors are wedged open slightly to allow air to circulate.

Troubleshooting

If you experience a problem with your appliance or are concerned that the appliance is not functioning correctly, you can carry out some easy checks before calling for service, please see below.

Warning! Don't try to repair the appliance yourself. If the problem persists after you have made the checks mentioned below, contact a qualified electrician, authorized service

engineer or the shop where you purchased the product.

Warning! A child entrapment warning statement is included in either the operating instructions or in a use and care manual provided with each refrigerator.

DANGER: Risk of child entrapment. Before you throw away your old refrigerator or freezer:

- Take off the doors.
- Leave the shelves in place so that children may not easily climb inside.

| Problem | Possible cause & Solution |
|------------------------------------|--|
| Appliance is not working correctly | Check whether the power cord is plugged into the power outlet properly. |
| | Check the fuse or circuit of your power supply, replace if necessary. |
| | The ambient temperature is too low. Try setting the chamber temperature to a colder level to solve this problem. |
| | It is normal that the freezer is not operating during the defrost cycle, or for a short time after the appliance is switched on to protect the compressor. |
| Odours from the compartments | The interior may need to be cleaned |
| | Some food, containers or wrapping cause odours. |
| Noise from the appliance | <p>The sounds below are quite normal:</p> <ul style="list-style-type: none"> •Compressor running noises. •Air movement noise from the small fan motor in the freezer compartment or other compartments. •Gurgling sound similar to water boiling. •Popping noise during automatic defrosting. •Clicking noise before the compressor starts. • Clicking noise when you get the water. • The motor running noises when you get the ice. |
| | <p>Other unusual noises are due to the reasons below and may need you to check and take action:</p> <p>The cabinet is not level.</p> <p>The back of appliance touches the wall.</p> <p>Bottles or containers fallen or rolling.</p> |
| The motor runs continuously | <p>It is normal to frequently hear the sound of the motor, it will need to run more when in following circumstances:</p> <ul style="list-style-type: none"> •Temperature setting is set colder than necessary •Large quantity of warm food has recently been stored within the appliance. •The temperature outside the appliance is too high. •Doors are kept open too long or too often. •After your installing the appliance or it has been switched off for a long time. |

| | |
|--|---|
| A layer of frost occurs in the compartment | Check that the air outlets are not blocked by food and ensure food is placed within the appliance to allow sufficient ventilation. Ensure that door is fully closed. To remove the frost, please refer to the “Cleaning and care” chapter. |
| Temperature inside is too warm | You may have left the doors open too long or too frequently; or the doors are kept open by some obstacle; or the appliance is located with insufficient clearance at the sides, back and top |
| Temperature inside is too cold | Increase the temperature by following the “Display controls” chapter. |
| Doors can't be closed easily | Check whether the top of the refrigerator is tilted back by 10-15mm to allow the doors to self close, or if something inside is preventing the doors from closing. |
| Water drips on the floor | The water pan (located at the rear bottom of the cabinet) may not be properly leveled, or the draining spout (located underneath the top of the compressor depot) may not be properly positioned to direct water into this pan, or the water spout is blocked. You may need to pull the refrigerator away from the wall to check the pan and spout. |
| The light is not working | <ul style="list-style-type: none"> •The LED light may be damaged. Refer to replace LED lights in cleaning and care chapter. •The control systems has disabled the lights due to the door being kept open too long, close and reopen the door to reactivate the lights. |
| Hear water bubbling in the refrigerator | This is normal. The bubbling comes from the refrigerant coolant liquid circulating through the refrigerator. |

Disposal of the appliance

It is prohibited to dispose of this appliance as household waste.


Packaging materials

Packaging materials with the recycle symbol are recyclable. Dispose of the packaging into a suitable waste collection container to recycle it.

Before disposal of the appliance

1. Pull out the mains plug from the mains socket.
2. Cut off the power cord and discard with the mains plug

Warning! Refrigerators contain refrigerant and gases in the insulation. Refrigerant and gases must be disposed of professionally as they may cause eye injuries or ignition. Ensure that tubing of the refrigerant circuit is not damaged prior to proper disposal.

| Correct Disposal of this product | |
|--|---|
|  | <p>This marking indicates that this product should not be disposed with other household wastes throughout the EU. To prevent possible harm to the environment or human health from uncontrolled waste disposal, recycle it responsibly to promote the sustainable reuse of material resources. To return your used device, please use the return and collection systems or contact the retailer where the product was purchased. They can take this product for environmental safe recycling.</p> |

To avoid contamination of food, please respect the following instructions

- Opening the door for long periods can cause a significant increase of the temperature in the compartments of the appliance.
- Clean regularly surfaces that can come in contact with food and accessible drainage systems.
- Store raw meat and fish in suitable containers in the refrigerator, so that it is not in contact with or drip onto other food.
- Two-star frozen-food compartments are suitable for storing pre-frozen food, storing or making icecream and making ice cubes.
- One-, two- and three- star compartments are not suitable for the freezing of fresh food.

| Order | Compartments TYPE | Target storage temp.[°C] | Appropriate food |
|-------|-------------------|---------------------------|--|
| 1 | Fridge | +2~+8 | Eggs, cooked food, packaged food, fruits and vegetables, dairy products, cakes, Drinks and other foods which are not suitable for freezing. |
| 2 | (***)*-Freezer | ≤-18 | Seafood(fish, shrimp, shellfish), freshwater aquatic products and meat products(recommended time is 3 months – nutrition values and taste decrease with time), suitable for frozen fresh food. |
| 3 | ***-Freezer | ≤-18 | Seafood(fish, shrimp, shellfish), freshwater aquatic products and meat products(recommended time is 3 months – nutrition values and taste decrease with time). Not suitable for freezing fresh food. |
| 4 | ** -Freezer | ≤-12 | Seafood(fish, shrimp, shellfish), freshwater aquatic products and meat products(recommended time is 2 months – nutrition values and taste decrease with time). Not suitable for freezing fresh food. |
| 5 | *-Freezer | ≤-6 | Seafood(fish, shrimp, shellfish), freshwater aquatic products and meat products(recommended time is 1 month – nutrition values and taste decrease with time). Not suitable for freezing fresh food. |
| 6 | 0-star | -6~0 | Fresh pork, beef, fish, chicken, some packaged processed foods, etc.(Recommended to eat within the same day, preferably not later than 3 days). |
| 7 | Chill | -2~+3 | Fresh/frozen pork, beef, fish, chicken, freshwater aquatic products, etc.(7 days below 0°C and above 0°C is recommended) |

| | | | |
|---|------------|--------|---|
| | | | for consumption within that day, preferably no more than 2 days). Seafood(less than 0 for 15 days, it is not recommended to store above 0°C). |
| 8 | Fresh Food | 0~+4 | Fresh pork, beef, fish, chicken, cooked food, etc.(Recommended to eat within the same day, preferably no more than 3 days). |
| 9 | Wine | +5~+20 | red wine, white wine, sparkling wine etc. |

Note: please store different foods according to the compartments or target storage temperature of your purchased products.

- If the refrigerating appliance is left empty for long periods, switch off, defrost, clean, dry, and leave the door open to prevent mould developing within the appliance.

Water dispenser cleaning(special for water dispenser products):

- Clean water tanks if they have not been used for 48h; flush the water system connected to a water supply if water has not been drawn for 5 days.

WARNING! Food needs to be packed in bags before putting into the refrigerator, and liquids need to be packed in bottles or capped containers to avoid the problem that the product design structure is not easy to clean.

Conteúdo

| | |
|--|---------------------------------|
| Informações de segurança e aviso.....2 | Limpeza e Cuidado.....15 |
| Instalar o seu novo aparelho 7 | Sugestões e dicas úteis.....17 |
| Descrição do aparelho.....9 | Resolução de problemas 19 |
| Controles de exibição.....10 | Eliminação do aparelho..... 21 |
| Usar seu aparelho 12 | |



Informações de segurança e aviso

Para sua segurança e uso correcto, antes de instalar e usar o aparelho, leia este manual de utilizador cuidadosamente, incluindo as suas sugestões e avisos. Para evitar erros e acidentes desnecessários, é importante assegurar-se que todas as pessoas a usar o aparelho estão completamente familiares com a sua operação e funcionalidades de segurança. Guarde estas instruções e certifique-se de que elas permanecem com o aparelho se for movido ou vendido, de modo que qualquer pessoa que o utilize ao longo de sua vida, será devidamente informada sobre o uso e os avisos de segurança. Para a segurança de vidas e propriedades, mantenha as precauções destas instruções do usuário como o fabricante não é responsável por danos causados por omissão.

Segurança para crianças e outras pessoas vulneráveis

- De acordo com o padrão EN

Este aparelho pode ser utilizado por crianças com idades de 8 anos e acima e pessoas com capacidades físicas, sensoriais ou mentais reduzidas ou falta de experiência e conhecimento se tiverem recebido supervisão ou instruções relativas à utilização do aparelho de forma segura e compreendidos os riscos envolvidos. As crianças não devem brincar com o aparelho. A limpeza e a manutenção do usuário não devem ser feitas por crianças sem supervisão. Crianças com idade entre 3 e 8 anos podem carregar e descarregar aparelhos de refrigeração.

De acordo com o padrão IEC

Este aparelho não está destinado a ser usado por pessoas (incluindo crianças) com capacidades físicas, sensoriais ou mentais reduzidas ou falta de experiência e conhecimento, a não ser que tenham supervisão ou instruções relativas ao uso deste aparelho por uma pessoa responsável pela sua segurança.

Crianças devem ser supervisionadas para garantir que não brinquem com o aparelho.

- Mantenha todas as embalagens fora do alcance das crianças porque há o risco de asfixia.
- Se for eliminar o aparelho, puxe a ficha para fora da tomada, corte o cabo de conexão (tão perto do aparelho quanto possível) e remova a porta para prevenir que crianças a brincar sofram de choques eléctricos ou se

fechem dentro.

- Se este aparelho, com selos de porta magnética, é para substituir um aparelho antigo com fechos de mola na porta ou tampa, assegure-se que os fechos de mola são inutilizáveis antes de eliminar o aparelho antigo. Isto irá prevenir que o aparelho se torne uma armadilha fatal para uma criança.

Segurança geral



- AVISO — Este aparelho está destinado a ser usado em casa ou nas seguintes aplicações semelhantes
 - áreas de cozinha em lojas, escritórios e outros ambientes de trabalho;
 - casas de quintas e hotéis, motéis e outros ambientes de tipo residencial;
 - ambientes do tipo de cama e café da manhã;
 - restauração e aplicações similares não varejistas.
- AVISO — Não guarde substâncias explosivas tais como latas de aerossol com um propulsor inflamável no aparelho.
- AVISO — Se o cabo de alimentação estiver danificado, ele deve ser substituído pelo fabricante, agente de assistência ou técnico qualificado, a fim de evitar situações de risco.
- AVISO — Mantenha a ventilação aberta, no gabinete do aparelho ou na estrutura incorporada, sem obstrução.
- AVISO — Não utilize dispositivos mecânicos ou outros meios para acelerar o processo de descongelação, exceto os recomendados pelo fabricante.
- AVISO - Não danifique o circuito de refrigeração.
- AVISO - Não utilize aparelhos elétricos no interior dos compartimentos de armazenamento de alimentos do aparelho, a menos que sejam do tipo recomendado pelo fabricante.
- AVISO — O refrigerante e o gás de sopro de isolamento são inflamáveis. Ao descartar o aparelho, faça a eliminação apenas num centro de eliminação de resíduos autorizada. Não exponha-o ao fogo.
- AVISO — Ao posicionar o aparelho, assegure-se que o cabo de alimentação não está preso ou danificado.
- AVISO — Não coloque várias saídas de tomada portátil ou fontes de energia portáteis atrás do aparelho.

Substituir as lâmpadas de iluminação

- AVISO - As lâmpadas não devem ser substituídas pelo utilizador! Se as lâmpadas estiverem danificadas, contacte a linha de apoio ao cliente para assistência.
Este aviso é apenas para refrigeradores com lâmpadas.
-


Refrigerante

O refrigerante isobuteno (R600a) está contido no circuito refrigerante do aparelho, um gás natural com um alto nível de compatibilidade ambiental, que é, no entanto, inflamável. Durante o transporte e a instalação do aparelho, certifique-se de que nenhum dos componentes do circuito refrigerante seja danificado.

O refrigerante (R600a) é inflamável.

- **AVISO** - Refrigeradores contêm refrigerante e gases na isolação. Refrigerante e gases devem ser eliminados profissionalmente pois podem causar danos oculares ou ignições. Assegure-se que a tubagem do circuito de refrigerante não está danificada antes da eliminação apropriada.



- O símbolo  é um aviso e indica que o refrigerante e o gás de isolamento são inflamáveis.
- **Aviso: Risco de fogo / materiais inflamáveis**

Se o circuito refrigerante deve ser danificado:

- Evite chamas acesas e fontes de ignição.
- Ventile profundamente o quarto no qual está o aparelho.

É perigoso alterar as especificações ou modificar este produto de qualquer forma.

Quaisquer danos ao cabo podem causar um curto circuito, fogo e/ou choque eléctrico.



Segurança eléctrica

1. O cabo de alimentação não deve ser esticado.
 2. Assegure-se que a tomada não está esmagada ou danificada. Uma tomada esmagada ou danificada podem sobreaquecer e causar um fogo.
 3. Certifique-se que você pode acessar a ficha principal do aparelho.
 4. Não puxe o cabo principal.
 5. Não insira as fichas de alimentação se a tomada está solta, há um risco de choque eléctrico ou incêndio. Existe o risco de choque eléctrico ou incêndio.
 6. Você não deve operar o aparelho sem a tampa da lâmpada de iluminação interior.
 7. O frigorífico só é aplicado com a alimentação de corrente alternada monofásica de 220~240V/50Hz. Se a flutuação de voltagem no distrito do utilizador for tão grande que a voltagem excede a gama acima, por segurança, assegure-se que usa A.C. Regulador de voltagem automático de mais de 350W no frigorífico. O frigorífico deve utilizar uma tomada de energia especial em vez de uma comum com outros aparelhos eléctricos. A sua ficha deve corresponder à tomada com fio terra.
-

Uso diário

- Não armazene gases ou líquidos inflamáveis neste aparelho, há risco de explosão.
 - Não opere nenhum aparelho eléctrico no aparelho (por exemplo, máquinas eléctricas de fazer gelado, batedeiras, entre outros.)
 - Ao desligar o aparelho, sempre puxe o plugue da tomada, não arraste o cabo
 - Não coloque itens quentes perto dos componentes de plástico deste aparelho.
 - Não coloque produtos alimentares directamente contra a saída de ar na parede traseira.
 - Guarde alimentos congelados pré-embalados de acordo com as instruções do fabricante de alimentos congelados.
 - As recomendações de armazenagem dos fabricantes de aparelhos devem ser seguidas rigorosamente. Consulte instruções relevantes para armazenagem.
 - Não coloque bebidas gaseificadas no compartimento de congelamento porque cria pressão no recipiente, o que pode causar explosões, resultando em danos no aparelho.
 - Alimentos congelados podem causar queimadura por geada se forem consumidos directamente do congelador.
 - Não coloque o aparelho sob a luz solar directa.
 - Mantenha as velas, lâmpadas e outros itens com chamas nuas longe do aparelho, para não incendiar o aparelho.
 - Este aparelho está destinado ao armazenamento de alimentos e/ou bebidas numa casa normal como explicado neste livro de instruções. Você deve tomar cuidado ao movê-lo, pois o aparelho é pesado.
 - Não remova nem toque nos objectos do compartimento do congelador se as suas mãos estiverem húmidas/molhadas, pois pode causar feridas na pele ou queimaduras de gelo.
 - Nunca utilize a base, as gavetas, as portas etc. para se sustentar ou como suportes.
 - Os alimentos congelados não devem ser congelados de novo uma vez que foram descongelados.
 - Não consome picadinhos de gelo ou cubos de gelo directamente do congelador, pois isso pode causar queima de congelação na boca e nos lábios.
 - Para evitar que os itens caírem e causem ferimentos ou danos ao aparelho, não sobrecarregue as prateleiras da porta ou coloque muita comida nas gavetas.
 - **Este aparelho de refrigeração não se destina a ser usado como um aparelho embutido.**
-

Cuidado!

Manutenção e limpeza

- Antes da manutenção, desligue o aparelho e desconecte a ficha da tomada.
- Não limpe o aparelho com objetos de metal, dispositivo de limpeza de vapor, óleos etéreos, solventes orgânicos ou produtos de limpeza abrasivos.
- Não use objetos pontiagudos para remover o gelo do aparelho. Use uma espátula de plástico.

Instalação Importante!

- Para a ligação eléctrica com cuidado, siga as instruções dadas neste manual. Desembale o produto e verifique se há algum dano no mesmo.
- Não ligue o aparelho se estiver danificado. Informe possíveis danos imediatamente ao local onde você comprou o aparelho. Neste caso, mantenha a embalagem.
- É aconselhável esperar pelo menos quatro horas antes de conectar o aparelho para permitir que o óleo flua de volta no compressor.
- Deve ter circulação de ar adequada em volta do aparelho, a falta disto pode levar ao sobreaquecimento. Para conseguir uma ventilação suficiente, siga as instruções relevantes para a instalação.
- Sempre que possível, a parte traseira do produto não deve estar muito perto duma parede para evitar tocar ou pegar partes quentes (compressor, condensador) para evitar o risco de incêndio, siga as instruções relevantes para a instalação.
- O aparelho não deve ser localizado perto de radiadores ou fogões.
- Certifique-se de que a ficha de rede está acessível após a instalação do aparelho.

Serviço

- Qualquer trabalho eléctrico necessário para fazer a manutenção do aparelho deve ser realizado por um electricista qualificado ou pessoa competente.
 - Este produto deve ser mantido pelo Centro de Serviço autorizado e apenas partes genuínas podem ser usadas.
 - 1) Se o aparelho estiver Livre de Gelo.
 - 2) Se o aparelho contiver o compartimento congelador.
-

Instalar o seu novo aparelho

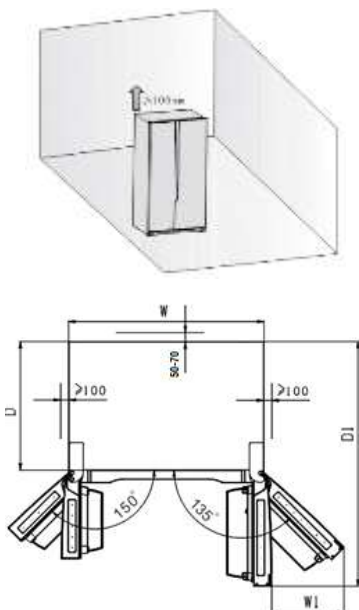
Antes de usar o aparelho pela primeira vez, você deve ser informado das seguintes dicas.



Para melhorar a eficiência do sistema de refrigeração e economizar energia, é necessário manter uma boa ventilação em torno do aparelho para a dissipação do calor. Por essa razão, um espaço limpo e suficiente deve estar disponível em volta do refrigerador.

Sugerir: É aconselhável que haja 50-70 mm de espaço da parte traseira à parede, pelo menos 100 mm do topo, pelo menos 100 mm do lado da parede e um espaço livre para permitir que as portas se abram por 135/150°.

Por favor, veja os seguintes diagramas.



Espaço necessário (mm)

| W | W1 | D | D1 |
|-----|-------|-----|--------|
| 908 | 441,5 | 550 | 1096,5 |

Nota :

●Este aparelho funciona melhor num clima de SN até T mostrado na tabela

abaixo. Poderá não funcionar bem se estiver numa temperatura acima ou abaixo da indicada por um longo período.

| Classe climática | Temperatura ambiente |
|------------------|----------------------|
| SN | +10°C até +32°C |
| N | +16°C até +32°C |
| ST | +16°C até +38°C |
| T | +16°C até +43°C |

●Coloque o aparelho num local seco para evitar umidade alta.

●Manter o aparelho fora de luz directa do sol, chuva e gelo. Coloque o aparelho fora de fontes de aquecimento como fornos, fogos e aquecedores.

Nivelamento do aparelho

●Para um nivelamento suficiente e circulação de

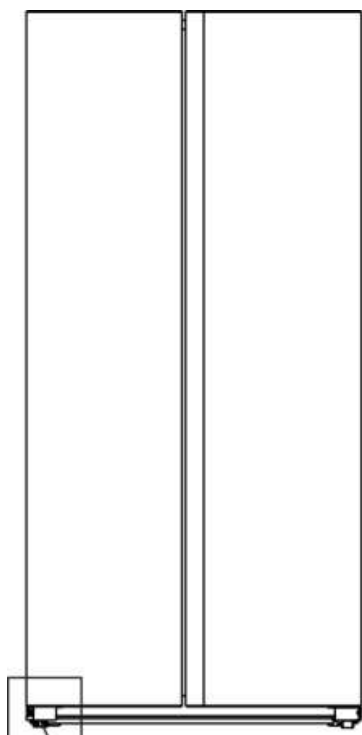
ar na parte inferior traseira do aparelho, os pés precisam de ser ajustados. Você pode ajustá-los manualmente à mão ou com uma chave adequada.

●Depois de colocar o produto no lugar, ajuste os dois pés de suporte frontais na parte inferior do refrigerador. A base dos pés de suporte deve ficar perto do solo, para evitar o tombamento do produto após que a porta seja carregada.

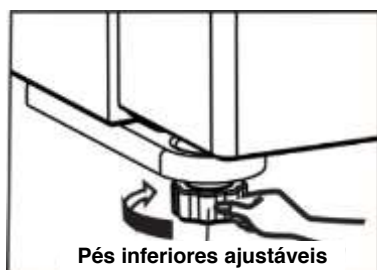
●Para permitir que as portas se fechem, incline o topo para trás por cerca de 10 mm ou 0,5°, girando os pés ajustáveis.

●Sempre que pretender mover o aparelho, lembre-se de voltar a colocar os pés para que o aparelho possa rodar livremente. Reinstale o aparelho ao realocar.

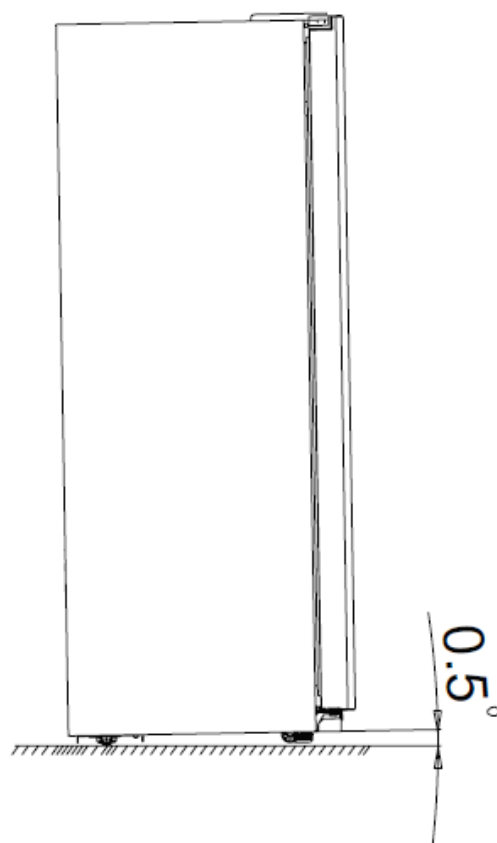
Cuidado! Os rolos, que não são rodízios, devem ser usados apenas para movimento para frente ou para trás. Mover o refrigerador lateralmente pode danificar sua parte inferior e os rolos.



Pés inferiores ajustáveis



Pés inferiores ajustáveis



Descrição do aparelho

Vista do aparelho



- | | |
|--|--|
| 1. Luz LED do congelador | 10. Cremalheira |
| 2. Cremalheira do congelador | 11. Tanque de água |
| 3. Porta do congelador | 12. Parte do canal de vento da geladeira |
| 4. Parte do canal de vento do congelador | 13. Porta da geladeira |
| 5. Prateleira de vidro do congelador | 14. Prateleira de vidro do refrigerador |
| 6. Gaveta do congelador | 15. Bandeja de ovos (interior) |
| 7. Gaveta do congelador | 16. Gaveta de frutas e vegetais |
| 8. Pés inferiores ajustáveis à esquerda | 17. Gaveta de frutas e vegetais |
| 9. Luz LED do refrigerador | 18. Pés inferiores ajustáveis à direita |

Nota!

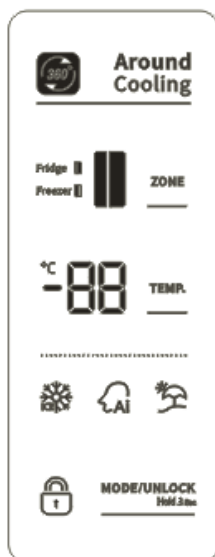
•Devido à constante melhoria de nossos produtos, sua geladeira pode ser um pouco diferente deste Manual de Instruções, mas suas funções e métodos de uso permanecem os mesmos.

•Para obter a melhor eficiência energética deste produto, coloque todas as prateleiras, gavetas e cestos nas suas posições originais como na ilustração acima.

Controles de exibição (Apenas para alguns produtos)

Use o seu aparelho de acordo com os seguintes regulamentos de controle. O aparelho tem as funções correspondentes como os painéis de exibição mostravam nas figuras abaixo.

Controlar a temperatura



Para a preservação ótima dos alimentos, recomendamos que, ao ligar o refrigerador pela primeira vez, a temperatura do refrigerador seja ajustada para 5°C e a do congelador para -18°C. Se você quiser alterar a temperatura, siga as instruções abaixo.

Nota: A configuração de alta temperatura acelera o desperdício de alimentos.

Cuidado! Quando você ajusta uma temperatura, você define uma temperatura média para todo o gabinete do refrigerador. As temperaturas dentro de cada compartimento podem variar em relação aos valores de temperatura exibidos no painel, dependendo da quantidade de alimentos que você armazena e onde você os coloca. A temperatura ambiente também pode afetar a temperatura real dentro do aparelho.

Desbloquear

Quando o aparelho é ligado pela primeira vez, a luz de fundo nos ícones do visor começa a funcionar. Se nenhum botão foi pressionado e as portas estiverem fechadas, a iluminação posterior desligar-se-á decorridos 60 segundos. Todos os botões são bloqueados se o

ícone "🔒" estiver iluminado, pressione o botão "MODE/UNLOCK Hold 3 Sec" por 3 segundos para desbloqueá-los. O painel será bloqueado após 20 segundos sem pressionar nenhum botão.

Seleção de Modo

Você pode selecionar "❄️" "AI" "🌿" três modos através de pressionar o botão

"MODE/UNLOCK Hold 3 Sec" no estado de desbloqueio. E será selecionado após 10 segundos sem pressionar nenhum botão.

1. Super Congelamento (❄️)

O Super Congelamento abaixará rapidamente a temperatura dentro do congelador, para que os alimentos se congelem mais rapidamente. Isso pode bloquear as vitaminas e nutrientes dos alimentos frescos e manter os alimentos frescos por mais tempo.

- Quando a função é ativada, a temperatura do congelador será mudada automaticamente para -24°C.
- No caso da quantidade máxima de alimentos a serem congelados, aguarde cerca de 24h.
- Super congelamento desliga-se automaticamente após 52 horas e após 52 horas, a configuração da temperatura do congelador retornará à configuração anterior.

2. Inteligência artificial (AI)

- Quando a função é selecionada, a

temperatura do aparelho é ajustada automaticamente.

- Quando a função de Inteligência Artificial é ativada, a temperatura do refrigerador é automaticamente comutada para 5 °C e a do congelador para -18 °C.

3. Feriado (🗓️)

Se você vai se ausentar por um longo período de tempo, você pode ativar esta função. Quando a função é ativada, a temperatura do refrigerador será mudada automaticamente para 15 °C e a do congelador para -18 °C.

Importante! Não guarde nenhum alimento no frigorífico durante este período.

Configuração de temperatura

- Você deve escolher controlar a

temperatura do refrigerador (📺) ou do

congelador (📺) através de pressionar o

botão “**ZONE**” no estado desbloqueado.

O ícone correspondente do compartimento selecionado piscará e o outro permanecerá aceso.

- Você pode pressionar o botão “**TEMP.**”

para controlar a temperatura do refrigerador quando o ícone

correspondente (📺) piscar. Quando você pressiona o botão continuamente, a temperatura será definida como a seguinte sequência.

5 → 4 → 3 → 2 → 8 → 7 → 6 (°C)

- Você pode pressionar o botão “**TEMP.**” para controlar a temperatura do refrigerador quando o ícone

correspondente (📺) piscar. Quando você pressiona o botão continuamente, a temperatura será definida como a seguinte sequência.

-18 → -19 → -20...-23 → -24 → -14 → -15 → -16 → -17 (°C)

Alarme de porta

- Se a porta da geladeira ou do congelador estiver aberta por mais de 2 minutos, o alarme da porta soará. O alarme parará automaticamente depois de 10 minutos depois.

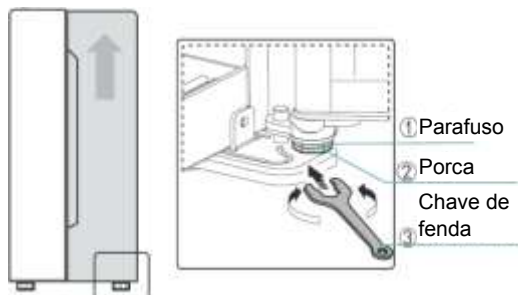
- Para economizar energia, evite manter a porta aberta durante muito tempo ao usar o aparelho. O alarme da porta pode ser parado fechando a porta.

Usar seu aparelho

Esta seção informa como usar a maioria dos recursos úteis. Recomendamos que você leia com atenção antes de usar o aparelho. A configuração pode ser diferente, dependendo do modelo.

1. Ajuste a porta

Quando você encontrar as portas não estão no mesmo nível, você pode usar a chave de fenda para ajustar a porta. Quando a porta do congelador está acima da porta do refrigerador. Primeiro, você pode usar a chave de fenda para girar o parafuso no sentido anti-horário na dobradiça inferior que pode fazer a porta subir. Em seguida, use a chave de fenda para travar a porca no lugar.



2. Usar o seu compartimento do refrigerador

O compartimento do refrigerador é adequado para armazenamento de vegetais e frutas. O alimento dentro deve ser embalado para armazenar a fim de evitar a perda de umidade ou a entrada do sabor em outros alimentos.

Cuidado! Nunca feche a porta do refrigerador enquanto as prateleiras, gavetas e/ou prateleiras estiverem estendidas. Isso pode danificá-la e danificar o refrigerador.

Prateleiras de vidro e prateleiras da porta

As prateleiras de vidro e as prateleiras das portas são adequadas para armazenar ovos, líquidos em lata, bebidas engarrafadas e alimentos embalados.

Elas podem ser colocados em diferentes alturas de acordo com sua necessidade. Mas não coloque demasiados artigos pesados nas prateleiras. Antes de levantar a prateleira da porta na vertical, retire a comida.



Ao remover as prateleiras, puxe-as gentilmente para a frente até que a prateleira saia das guias da prateleira. Quando colocar elas de volta, certifique-se de que não há nenhum obstáculo atrás e empurre suavemente a prateleira de volta para a posição.

Nota : Todas as prateleiras da porta e cremalheiras podem ser retiradas para serem limpas.

Gavetas

Estas gavetas são adequadas para armazenamento de frutas e legumes. E podem ser retiradas para ser limpas. Para tirá-las, primeiro abra a porta para a posição final. Em seguida, puxe a gaveta e incline a parte frontal da gaveta depois de mover ligeiramente na direção.

3. Usar o compartimento do congelador

O compartimento do congelador é adequado para armazenar alimentos que precisam de ser congelados, incluindo carne, peixe, sorvete, etc.

Cuidado! Nunca feche a porta com as prateleiras e/ou gavetas estendidas. Isso pode danificá-la e danificar o refrigerador.

4. Usar a sua caixa de gelo (apenas

para o modelo com caixa de gelo)

A caixa de gelo é uma peça independente que pode ser retirada do compartimento de congelamento.

Usar a caixa de gelo

- Retire a caixa de gelo colocada numa plataforma, então o nível de água não deve exceder a linha máxima.
- Coloque a caixa de gelo cheia de volta no compartimento de congelamento.
- Quando cubos de gelo se formarem, gire os botões no sentido horário e o gelo cairá na caixa de gelo abaixo.
- Os cubos de gelo podem ser armazenados na caixa de gelo, se você precisar deles, você pode puxar a caixa de gelo e retirá-los.



injeção de água



tirar o gelo

Nota: Se a caixa de gelo for usada pela primeira vez ou não tiver sido usada por muito tempo, limpe-a antes de usar.

5. Dispensador de água (apenas para o modelo com dispensador de água)

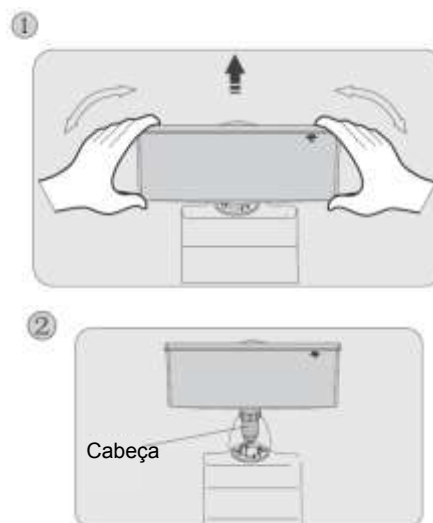
O dispensador de água, localizado na porta da geladeira, serve para armazenar água potável.

Com este aparelho, você pode obter água gelada facilmente sem abrir a geladeira. Deve ser informado das seguintes dicas.

• Antes de usar

Antes de usar este aparelho pela primeira vez, deve usá-lo como se segue.

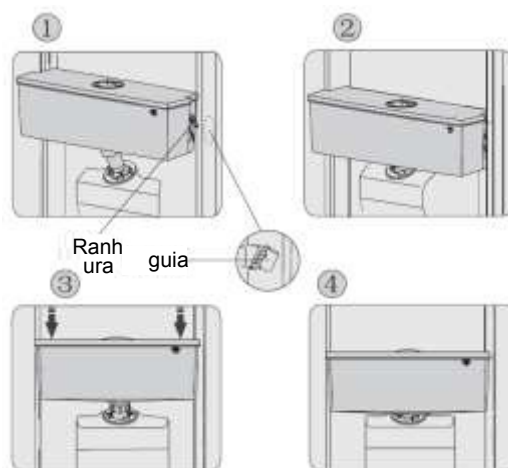
1. Segure os dois lados do tanque de água com força, depois puxe o tanque de água para cima através de agitá-lo para cima e para baixo.
2. Desparafuse a cabeça, limpe-a e o interior do tanque de água.



• Montagem

Antes de montar, por favor drene a água dentro do tanque e verifique se a arruela está invertida ou não.

1. Insira a cabeça no buraco.
2. Coloque o tanque ao longo das guias na porta.
3. Pressione os dois lados do tanque.
4. Quando você ouve um som de clique, isso significa que a instalação está concluída.



Aviso!

1. Tenha cuidado para não pressionar a cabeça;
2. Ao instalar o depósito de água, certifique-se de que a cabeça está inserida primeiro no orifício;

• Enchimento com água

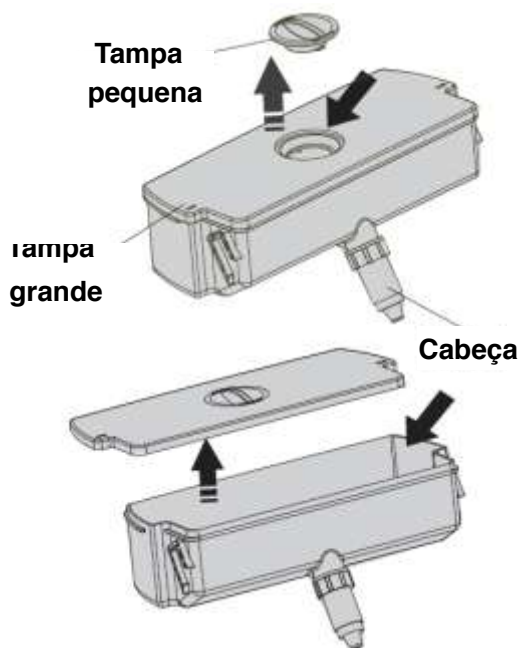
Antes de despejar a água portátil no depósito de água, certifique-se de que o depósito de água está estável e na posição correta.

Cuidado!

Encha o tanque com água até 3L (o que é sugerido), não excedendo o nível. Caso contrário, pode haver transbordamento quando a tampa está fechada.

Recomendamos que você preencha o tanque com água pelas seguintes maneiras.

1. Retire a tampa pequena e encha com água da entrada da tampa grande.
2. Remova a tampa do tanque e, em seguida, despeje a água diretamente para dentro.



Aviso!

Não toque em outras partes do aparelho ao encher o tanque com água, pois isso pode causar vazamento de água.

• Dispensar a água

1. Certifique-se de que a tampa do depósito de água está colocada.
2. Feche a porta do refrigerador e verifique o dispensador.

• Receber Água

Você deve usar as xícaras corretas para receber água debaixo do dispensador de água.



Aviso!

Não empurre a alavanca do dispensador para frente sem o copo, pois isso pode causar vazamento de água do dispensador.

• Limpeza

1. Remova o reservatório de água da porta com cuidado e lave ele, a tampa e a torneira com um pouco de água.
2. Depois de limpar o aparelho com sucesso, você deve secá-lo, secando naturalmente ou usando o secador.
3. Se você tiver usado o dispensador de água por várias vezes, a água no tanque de recebimento poderá cair no chão, o que pode tornar o piso úmido, e você deve limpar o tanque com uma toalha seca regularmente antes de transbordamento.



Limpeza e Cuidado

Por razões higiénicas do aparelho (incluindo acessórios interiores e exteriores) devem ser limpas regularmente (pelo menos, a cada dois meses).

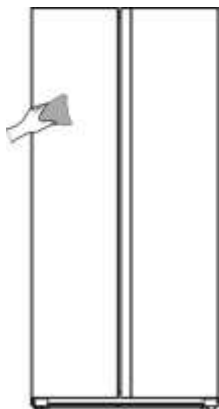
Cuidado!

O aparelho não deve ser conectado à rede elétrica durante a limpeza. Perigo de choque elétrico! Antes de limpar, desligue o aparelho e retire a ficha da tomada.

Limpeza exterior

Para manter a boa aparência do seu aparelho, você deve limpá-lo regularmente.

- Pulverize água no pano de limpeza em vez de pulverizar directamente na superfície do aparelho. Isto ajuda a assegurar que há uma distribuição homogénea na superfície.
- Limpe as portas, pegas e superfícies do recipiente com um detergente suave e depois seque com um pano suave.



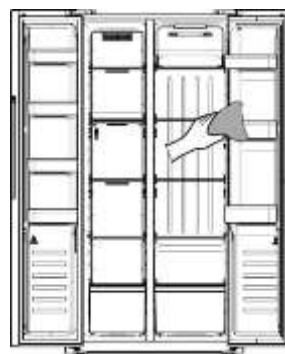
Cuidado!

- Não use objetos pontiagudos, pois eles podem arranhar a superfície.
- Não use Diluente, Detergente de carro, Clorox, óleo etéreo, produtos de limpeza abrasivos ou solvente orgânico, como benzeno para limpeza. Podem danificar a superfície do aparelho e causar fogo.

Limpeza interior

Você deve limpar o interior do aparelho

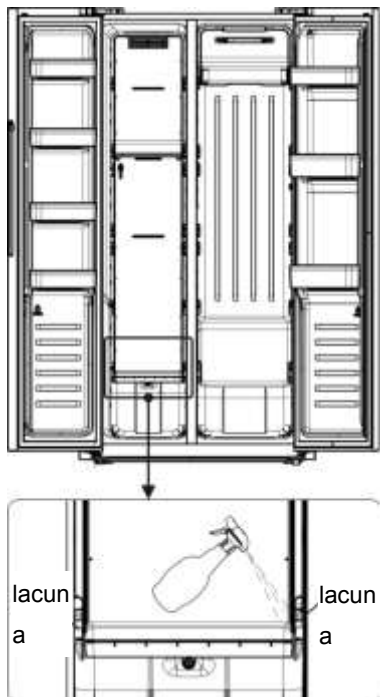
regularmente. Será mais fácil de limpar quando os estoques de alimentos estiverem baixos. Limpe o interior do congelador com uma solução fraca de bicarbonato de sódio e, em seguida, enxágue com água morna usando uma esponja ou pano torcido. Seque completamente antes de substituir as prateleiras e cestas. Seque bem todas as superfícies e partes removíveis antes de recolocá-las no lugar.



Embora este aparelho seja automaticamente descongelado, pode ocorrer uma camada de geada nas paredes interiores do compartimento de congelação se a porta do congelador for aberta frequentemente ou por muito tempo. Se a geada for muito grossa, escolha uma hora em que a geladeira esteja quase vazia e proceda da seguinte forma:

1. Remova os alimentos existentes e os cestos de acessórios, desligue o aparelho das tomadas e deixe as portas abertas. Ventile profundamente a sala para acelerar o descongelamento.
2. Quando a descongelação estiver concluída, limpe o congelador conforme descrito acima.
3. As folgas ao lado da parte do canal de vento do congelador são difíceis de limpar com um pano. Você pode usar um pulverizador de pressão para ajudá-lo a

limpar. Use o pulverizador de solução fraca de bicarbonato de sódio em primeiro lugar e depois enxague-o com água morna. Limpe-o até que seja completamente seco depois da limpeza.



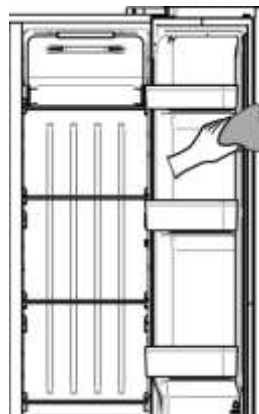
Aviso!

Não use objectos afiados para remover o gelo do compartimento do congelador. Apenas depois do interior estar completamente seco, para ligar de novo o aparelho e ligar a ficha na tomada.

Limpeza de selos da porta

Tome cuidado para manter os selos da porta limpos. Alimentos pegajosos e bebidas podem levar os selos a ficarem pegajosos ao recipiente e partirem-se quando abre a porta. Lave os selos com

detergente suave e água morna. Enxagúe e seque profundamente depois da limpeza.



Cuidado! Somente depois que as vedações da porta estão completamente secas, o aparelho pode ser ligado

Substituindo a luz LED:

Aviso: A luz LED não deve ser substituída pelo usuário! Se a luz do LED estiver danificada, entre em contato com a linha de atendimento ao cliente para obter assistência. Para substituir a luz LED, os passos abaixo podem ser:

1. Desconecte o aparelho.
2. Remova a tampa da luz, empurrando para cima e para fora.
3. Segure a tampa do LED com uma mão e puxe-a com a outra mão enquanto pressiona a trava do conector.
4. Substitua a luz LED e encaixe-a corretamente para o lugar determinado.

Sugestões e dicas úteis

Dicas de economia de energia

Recomendamos que siga as dicas abaixo para poupar energia.

- Tente evitar manter a porta aberta por longos períodos para economizar energia. Assegure-se que o aparelho está longe de fontes de calor (luz solar directa, forno ou fogão eléctricos, entre outros)
- Não coloque uma temperatura mais fria do que o necessário.
- Não armazene alimentos quentes ou líquidos a evaporar no aparelho.
- Coloque o aparelho numa sala bem ventilada e sem humidade. Por favor, consulte o capítulo Instalando o seu novo aparelho.
- Se o diagrama mostrar uma combinação correcta das gavetas e prateleiras, não ajuste a combinação pois esta é desenhada para uma configuração de poupança de energia.

Dicas para refrigeração de alimentos frescos

- Não coloque alimentos quentes directamente no frigorífico ou congelador, a temperatura interna irá aumentar resultando no compressor ter de se esforçar e consumir mais energia.
- Cubra ou envolva os alimentos, especialmente se tiver um forte sabor ou odor.
- Coloque os alimentos corretamente para que o ar possa circular livremente em torno dele.

Dicas para refrigeração

- Carne (Todos os Tipos) Embrulho em alimentos polietileno: embrulhe e coloque na prateleira de vidro acima da gaveta de legumes. Siga sempre os tempos de armazenamento dos alimentos e consuma antes das datas sugeridas pelos

manufactores.

- Alimentos cozinhados, pratos frios, entre outros:

Devem ser cobertos e podem ser colocados em qualquer prateleira.

- Fruta e legumes:

Devem ser armazenados na gaveta especial fornecida.

- Manteiga e queijo:

Deve ser embrulhado em papel alumínio ou filme plástico.

- Garrafas de leite:

Deve ter tampa e ser armazenado nas estacas da porta.

Dicas para congelação

- Quando iniciar primeiro ou depois de um período de uso, deixe que o aparelho funcione por, pelo menos, 2 horas nas definições mais altas antes de colocar alimentos no compartimento.
- Prepare alimento em pequenas porções para permitir que ele seja congelado rapidamente e completamente e para tornar possível descongelar posteriormente apenas a quantidade necessária.
- Embrulhe os alimentos em alumínio ou embrulhos de polietileno herméticos,
- Não deixe que alimentos frescos e descongelados tocar nos alimentos que já estão congelados para evitar um aumento de temperatura nestes últimos.
- Produtos gelados, se consumidos imediatamente depois de serem removidos do compartimento de congelador, irão provavelmente causar queimaduras de frio na pele.
- Recomenda-se rotular e datar cada pacote congelado para manter o controle do tempo de armazenamento.

Sugestões para o armazenamento de alimentos congelados

- Assegure-se que alimentos congelados foram congelados correctamente pelo retalhista de alimentos
- Uma vez descongelada, a comida deteriora-se rapidamente e não deve ser congelada novamente. Não exceda o período de armazenamento indicado pelo fabricante de alimentos.

Desligar o seu aparelho

Se o aparelho precisar de ser desligado

por um longo período de tempo, os seguintes passos devem ser seguidos para prevenir mofo no aparelho.

1. Remova todos os alimentos.
 2. Remova a ficha das principais tomadas antes.
 3. Limpe e seque completamente o interior.
 4. Assegure que todas as portas são forçosamente abertas para permitir que ar circule.
-

Resolução de problemas

Se você tiver algum problema com o seu aparelho ou estiver preocupado que o aparelho não esteja funcionando corretamente, você pode realizar algumas verificações fáceis antes de solicitar o serviço, veja abaixo.

Aviso! Não tente reparar o aparelho por si mesmo. Se o problema continuar depois de fazer as examinações abaixo, contacte um electricista qualificado, engenheiro de serviço autorizado ou loja onde comprou o produto.

Aviso! Uma declaração de advertência de apresamento de criança é incluída nas instruções operacionais ou num manual de uso e manutenção fornecido com cada refrigerador.

PERIGO: Risco de apresamento de crianças. Antes de jogar fora sua geladeira ou congelador antigo:

- Remova as portas.
- Deixe as prateleiras no devido lugar para dificultar a entrada de crianças.

| Problema | Causa possível & Solução |
|--|--|
| O aparelho não está funcionando corretamente | Verifique se o cabo de alimentação está ligado na saída de energia apropriadamente. |
| | Verifique o fusível ou circuito da fonte de alimentação, substitua-o se necessário. |
| | A temperatura ambiente está muito baixa. Tente definir a temperatura do compartimento para um nível mais frio para resolver este problema. |
| | É normal que o congelador não esteja a funcionar durante o ciclo de descongelação ou durante um curto período de tempo após a ligação do aparelho para proteger o compressor. |
| Odores dos compartimentos | O interior pode precisar de ser limpo. |
| | Alguns alimentos, recipientes ou embalagens causam odores. |
| Ruído do aparelho | Os sons abaixo são normais: <ul style="list-style-type: none"> • Ruído de funcionamento do compressor. • Ruído do movimento do ar do pequeno motor do ventilador no compartimento do congelador ou outros compartimentos. • Som borbulhante semelhante ao de ebulição da água. • Ruído de rebentar durante o descongelamento automático. • Ruído de clique antes que o compressor funcione. • Ruído de clique quando você recebe água. • Ruído de funcionamento do motor quando você recebe o gelo. |
| | Outros ruídos anormais são causados devido às razões abaixo e você pode verificar e tomar medidas: O gabinete não está horizontal. A parte traseira do aparelho encosta na parede. |

| | |
|--|---|
| | Garrafas ou outros recipientes caiam ou rolam. |
| O motor funciona continuamente | <p>É normal ouvir frequentemente o som do motor, ele terá de funcionar mais nas seguintes circunstâncias:</p> <ul style="list-style-type: none"> •A configuração da temperatura é definida para o nível mais frio do que o necessário •Grande quantidade de alimentos quentes foi recentemente armazenada no aparelho. •A temperatura no exterior do aparelho é muito alta. •As portas são mantidas abertas por um período de tempo muito longo ou muito frequentemente. •Após a instalação do aparelho ou o aparelho tenha sido desligado por um longo tempo. |
| Uma camada de geada ocorre no compartimento | Verifique se as saídas de ar não estão bloqueadas por qualquer alimento e certifique-se de que o alimento é colocado dentro do aparelho para permitir uma ventilação suficiente. Certifique-se de que a porta esteja totalmente fechada. Para remover o gelo, consulte o capítulo de "Limpeza e Cuidados". |
| A temperatura no interior é muito alta | Você pode ter deixado as portas abertas por muito tempo ou com demasiada frequência; ou as portas são mantidas abertas por algum obstáculo; ou o aparelho está localizado com espaço insuficiente nos lados, costas e topo |
| Temperatura interior é muito fria | Aumento da temperatura seguindo o capítulo "Controlos do visor". |
| Portas não podem ser fechadas facilmente | Verifique se o topo da geladeira está inclinado de volta por 10-15mm para permitir que as portas se fechem, ou se algo dentro está impedindo as portas de ser fechadas. |
| Pingos de água no chão | O tabuleiro de água (na base atrás do gabinete) não pode ser nivelado apropriadamente ou a drenagem (debaixo do topo de compressor) pode não ser posicionado directamente para por a água no tabuleiro ou o cano de água está bloqueada. Pode precisar de puxar o refrigerador para não tocar na parede e verifique o tabuleiro e cano. |
| A luz não está funcionando | <ul style="list-style-type: none"> •A luz LED pode estar danificada. Consulte a substituição das luzes LED no capítulo de limpeza e cuidados. •O sistema de controle desativou as luzes devido à porta ser mantida aberta por muito tempo, fechar e reabrir a porta para reativar as luzes. |
| Pode ouvir a água a borbulhar no frigorífico | Isto é normal. A borbulhação advém do líquido refrigerante que circula no frigorífico. |

Eliminação do aparelho

É proibido remover o aparelho como resíduos de casa.


Materiais de embalagem

Os materiais de embalagem com símbolo de reciclagem são recicláveis. Remova o embalagem num recipiente de recolha de resíduos apropriados para reciclar.

Antes da eliminação do aparelho

1. Puxe a ficha principal das principais tomadas antes.
2. Desligue o cabo de alimentação e deite fora a ficha principal

Aviso! Refrigeradores contêm refrigerante e gases na isolação. Refrigerante e gases devem ser eliminados profissionalmente pois podem causar danos oculares ou ignições. Assegure-se que a tubagem do circuito de refrigerante não está danificada antes da eliminação apropriada.

| | Eliminação correta deste produto |
|--|--|
|  | Esta marca indica que este produto não deve ser descartado com outros resíduos domésticos em toda a UE. Para evitar possíveis danos ao meio ambiente ou à saúde humana causados pelo descarte não controlado de resíduos, recicle-os de forma responsável para promover a reutilização sustentável de recursos materiais. Para devolver o dispositivo que utilizou, use os sistemas de devolução e recolha ou entre em contacto com o revendedor onde o produto foi comprado. Eles podem levar este produto para reciclagem ambientalmente segura. |

Para evitar a contaminação dos alimentos, respeite as seguintes instruções

- Abrir a porta durante longos períodos pode causar um aumento significativo da temperatura nos compartimentos do aparelho.
- Limpe regularmente as superfícies que possam entrar em contacto com alimentos e sistemas de drenagem acessíveis.
- Guarde carne e peixe crus em recipientes adequados no refrigerador, para que não fiquem em contacto ou pinguem sobre outros alimentos.
- Os compartimentos de comida congelada de duas estrelas são adequados para guardar alimentos pré-congelados, guardar ou fazer gelados e fazer cubos de gelo.
- Compartimentos de uma, duas e três estrelas não são adequados para o congelamento de alimentos frescos.

| Ordem | TIPO de compartimentos | Temp. de armazenament o alvo [°C] | Alimentos apropriados |
|-------|------------------------|---------------------------------------|---|
| 1 | Frigorífico | +2~+8 | Ovos, alimentos cozidos, alimentos embalados, frutas e legumes, laticínios, bolos, bebidas e outros alimentos que não são adequados para congelamento. |
| 2 | (***)*-Congelador | ≤-18 | O marisco (peixe, camarão, crustáceos), produtos aquáticos frescos e produtos de carne (o tempo recomendado é de 3 meses – os valores nutricionais e o paladar diminuem com o tempo), adequado para congelar alimentos frescos. |
| 3 | ***-Congelador | ≤-18 | O marisco (peixe, camarão, crustáceos), produtos aquáticos frescos e produtos de carne (o tempo recomendado é de 3 meses – os valores nutricionais e o paladar diminuem com o tempo). Não é adequado para congelar alimentos frescos. |
| 4 | ** -Congelador | ≤-12 | O marisco (peixe, camarão, crustáceos), produtos aquáticos frescos e produtos de carne (o tempo recomendado é de 2 meses – os valores nutricionais e o paladar diminuem com o tempo). Não é adequado para congelar alimentos frescos. |
| 5 | *-Congelador | ≤-6 | O marisco (peixe, camarão, crustáceos), produtos aquáticos frescos e produtos de carne (o tempo recomendado é de 1 meses – os valores nutricionais e o paladar diminuem com o tempo). Não é adequado para congelar alimentos frescos. |
| 6 | 0 estrelas | -6~0 | Carne de porco, carne de vaca, peixe, alguns |

| | | | |
|---|-------------------|--------|--|
| | | | alimentos processados embalados frescos, etc. (Recomenda-se o consumo no mesmo dia, de preferência não mais de 3 dias depois) |
| 7 | Arrefecimento | -2~+3 | Carne de porco, carne de vaca, peixe, frango e produtos aquáticos de água doce, etc, frescos/congelados (7 dias abaixo de °C e acima de 0°C recomenda-se que sejam consumidos nesse dia, preferencialmente não mais do que 2 dias). Peixe e marisco (menos de 0 durante 15 dias, não se recomenda guardar acima de 0 °C). |
| 8 | Alimentos frescos | 0~+4 | Carne de porco, carne de vaca, peixe, frango frescos, alimentos cozinhados, etc. (Recomenda-se o consumo no mesmo dia, de preferência não mais de 3 dias depois). |
| 9 | Vinho | +5~+20 | vinho tinto, vinho branco, vinho espumante, etc. |

Nota: guarde alimentos diferentes de acordo com os compartimentos ou temperatura de armazenamento alvo dos produtos comprados.

- Se o aparelho de refrigeração ficar vazio durante longos períodos, desligue, descongele, limpe, seque e deixe a porta aberta para evitar o desenvolvimento de bolor dentro do aparelho.

Limpeza do dispensador de água (especial para produtos com dispensadores de água):

- Limpe os reservatórios de água se não tiverem sido usados durante 48 h; lave o sistema de água conectado a um fornecimento de água; se não foi retirada água durante 5 dias.

AVISO! O alimento precisa ser embalado antes de ser colocado na geladeira, e os líquidos precisam ser acondicionados em garrafas ou recipientes tampados para permitir uma limpeza correta do produto.

Contenidos

| | | | |
|------------------------------------|----|-------------------------------|----|
| Información de seguridad y alertas | 2 | Limpieza y cuidado | 15 |
| Instalar el aparato nuevo | 7 | Sugerencias y consejos útiles | 17 |
| Descripción del aparato | 9 | Solución de problemas | 19 |
| Controles de la pantalla | 10 | Eliminación del aparato | 21 |
| Uso del aparato | 12 | | |



Información de seguridad y alertas

Para su seguridad y un uso correcto, lea cuidadosamente este manual de usuario incluyendo sus consejos y advertencias antes de instalar el electrodoméstico y de utilizarlo por primera vez. Es importante asegurarse de que todas las personas que utilizan el electrodoméstico estén familiarizadas con su funcionamiento y características de seguridad para evitar errores y accidentes innecesarios. Guarde estas instrucciones y asegúrese de que permanezcan junto con el electrodoméstico en caso de una mudanza o venta para que los usuarios estén informados sobre el uso y los avisos de seguridad.

Por su seguridad y la de la propiedad, siga estas instrucciones para el usuario ya que el fabricante no se responsabiliza por los daños causados por la omisión de las mismas.

Seguridad para niños y personas vulnerables

- Conforme a las normas EN

Este electrodoméstico puede ser utilizado por menores de 8 años en adelante y por personas con capacidades físicas, sensoriales o mentales reducidas o falta de experiencia o conocimiento sólo si han sido supervisados o instruidos sobre el uso del electrodoméstico en una forma segura y hayan entendido los peligros que incluye. Los niños no deben jugar con el electrodoméstico. La limpieza y el mantenimiento no debe ser realizada por niños sin supervisión. Los niños de 3 a 8 años tienen permitido cargar y descargar electrodomésticos de refrigeración.

Conforme a las normas IEC

Este aparato no ha sido diseñado para que lo utilicen personas (incluidos niños) con capacidades físicas, sensoriales o mentales reducidas, o con falta de experiencia o conocimientos, a menos que estén supervisados o reciban instrucciones acerca del uso del aparato por parte de una persona responsable de su seguridad.

Se debe supervisar a los niños para asegurarse de que no jueguen con el electrodoméstico.

- Mantenga el material de empaque lejos del alcance de los niños ya que existe riesgo de sofocación.
- Si va a descartar el electrodoméstico, quite el conector del tomacorriente, corte el cable de conexión (lo más cerca que pueda del electrodoméstico)

y quite la puerta para evitar que hayan descargas eléctricas o que los niños queden encerrados dentro del electrodoméstico.

- Si este electrodoméstico, con sellos magnéticos en la puerta, es para reemplazar un electrodoméstico viejo con cerradura de resorte (pestillo) en la puerta o en la tapa, asegúrese de que la cerradura no se pueda utilizar antes de descartar el electrodoméstico viejo. Así evitará que sea una trampa mortal para los niños.

Seguridad general



- **ADVERTENCIA** — Este electrodoméstico está destinado para ser utilizado en el hogar y para aplicaciones similares como:
 - cocinas para personal de tiendas, oficinas y otros ambientes de trabajo;
 - granjas y clientes en hoteles, moteles y otro tipo residencial;
 - entornos para huéspedes;
 - aplicaciones de restauración y no minoristas similares.
- **ADVERTENCIA** — No almacene sustancias explosivas, como por ejemplo latas de aerosol con propelentes inflamable, en el electrodoméstico.
- **ADVERTENCIA** — Para evitar peligros, el fabricante, el agente de servicio o una persona calificada debe reemplazar el cable de alimentación si este se daña.
- **ADVERTENCIA** — Mantenga las aberturas de ventilación, en la carcasa del electrodoméstico o en la estructura incorporada, libre de obstrucciones.
- **ADVERTENCIA** — No utilice dispositivos mecánicos ni otros medios, a menos que sean recomendados por el fabricante, para acelerar el proceso de descongelación.
- **ADVERTENCIA** — No dañe el circuito refrigerante.
- **ADVERTENCIA** — No utilice electrodomésticos eléctricos, a menos que sean del tipo recomendado por el fabricante, dentro de los compartimientos de almacenamiento de alimentos del electrodoméstico.
- **ADVERTENCIA** — El refrigerante y el gas del aislante son inflamables. Al desechar el electrodoméstico, hágalo únicamente en el centro de eliminación de residuos autorizado. No lo expongan a llamas.
- **ADVERTENCIA** — Al momento de colocar el electrodoméstico, asegúrese de que el cable de alimentación no esté atrapado ni dañado.
- **ADVERTENCIA** — No coloque múltiples conectores portátiles ni fuentes de alimentación portátiles en la parte trasera del electrodoméstico.

Reemplazo de las lámparas

- **ADVERTENCIA** — ¡El usuario no debe reemplazar las lámparas! Si la lámpara se daña, contacte a la línea de atención al cliente para recibir asistencia.
Esta advertencia es sólo para los refrigeradores que contengan lámparas.
-


Refrigerante

El refrigerante isobutano (R600a) se encuentra dentro del circuito refrigerante del electrodoméstico; es un gas natural con un nivel alto de compatibilidad ambiental, no obstante es inflamable. Asegúrese de que ningún componente del circuito refrigerante se haya dañado durante el traslado y la instalación del electrodoméstico.

El refrigerante (R600a) es inflamable.

- **ADVERTENCIA** — Los refrigeradores contienen refrigerante y gases en el aislamiento. El refrigerador y los gases tienen que ser desechados de manera profesional ya que pueden causar lesiones a los ojos o la ignición. Asegúrese de que la tubería del circuito de refrigerante no esté dañada antes de desecharla correctamente.



- El símbolo  es una advertencia e indica que el refrigerante y el aislante que sopla gas son inflamables.
- **Advertencia: Riesgo de incendio/materiales inflamables**

Si se daña el circuito refrigerante:

- Evite las llamas y fuentes de encendido.
- Ventile completamente la habitación donde se encuentra ubicado el electrodoméstico.

Es peligroso alterar las especificaciones o modificar el producto de cualquier modo.

Cualquier daño en el cable puede causar cortocircuitos, incendios y/o descargas eléctricas.



Seguridad eléctrica

1. No se debe alargar el cable de alimentación.
 2. Asegúrese de que el conector no esté aplastado ni dañado. Un conector aplastado o dañado puede calentarse y causar un incendio.
 3. Asegúrese de que pueda acceder al conector principal del electrodoméstico.
 4. No tire del cable principal.
 5. Si el tomacorriente está flojo, no coloque el conector. Hay riesgo de descargas eléctricas o incendios.
 6. No debe operar el electrodoméstico sin el cobertor de la lámpara interior.
 7. El electrodoméstico sólo es apto para fuentes de alimentación de fase simple de 220-240V/50Hz. Por razones de seguridad, si la fluctuación de la tensión en el distrito del usuario es tan grande que la tensión excede el alcance anterior, asegúrese de aplicar CA. Regulador de tensión automático de más de 350W a la heladera. La heladera debe emplear un tomacorriente especial en lugar de uno común con otros electrodomésticos. El conector
-

coincide con el tomacorriente con conexión a tierra.

Uso diario

- No almacene gases ni líquidos inflamables en el aparato, ya que hay riesgo de explosión.
 - No opere ningún electrodoméstico eléctrico dentro del electrodoméstico (ej.: máquina eléctrica para hacer helados, mezcladoras, etc.).
 - Siempre realice la desconexión tirando del tomacorriente, no tire del cable.
 - No coloque artículos calientes cerca de los componentes de plástico del electrodoméstico.
 - No coloque alimentos directamente contra la salida de aire en la pared trasera.
 - Guarde los alimentos precongelados siguiendo las instrucciones del fabricante de los alimentos.
 - Se deben seguir estrictamente las recomendaciones de almacenamiento del fabricante del electrodoméstico. Refiérase a las instrucciones relevantes sobre el almacenamiento.
 - No coloque bebidas gasificadas o efervescentes en el congelador ya que se crea una presión en el contenedor y podría explotar y dañar el electrodoméstico.
 - Los alimentos congelados pueden causar quemaduras de frío si se consumen inmediatamente después de retirarlos del congelador.
 - No coloque el electrodoméstico bajo la luz solar.
 - Mantenga las velas, lámparas y otros artículos con llamas lejos del electrodoméstico para que no causen un incendio.
 - El electrodoméstico está destinado para almacenar alimentos y/o bebidas en un hogar normal como se explica en este manual de instrucciones. Debería tener cuidado al momento de mover el electrodoméstico ya que este es pesado.
 - No quite ni toque los artículos del congelador con las manos mojadas/húmedas ya que podrían causar abrasiones en la piel o quemaduras de frío.
 - No utilice nunca la base, los cajones, las puertas, etc. para pararse o como apoyo.
 - Los alimentos congelados no deben ser recongelados una vez que hayan sido descongelados.
 - No consuma las paletas heladas o los cubos de hielo directamente del congelador ya que pueden causar quemaduras de frío en la boca y en los labios.
 - No sobrecargue los estantes de la puerta ni coloque demasiados alimentos en los cajones Crispers para evitar que los artículos se caigan y causen lesiones o daños en el electrodoméstico.
 - **Este aparato refrigerante no está diseñado para usar como aparato integrado.**
-

¡Precaución!

Limpieza y cuidado

- Antes de realizar el mantenimiento, apague el electrodoméstico y desconecte el conector del tomacorriente principal.
- No limpie el electrodoméstico con objetos de metal, limpiadores de vapor, aceites etéreos, solventes orgánicos o limpiadores abrasivos.
- No utilice objetos filosos para quitar la escarcha del electrodoméstico. Utilice una espátula de plástico.

Instalación - ¡Importante!

- Siga cuidadosamente las instrucciones brindadas en este manual para realizar la conexión eléctrica. Desembale el aparato y compruebe si tiene algún daño.
- No conecte el electrodoméstico si está dañado. Informe inmediatamente sobre los posibles daños al lugar donde lo compró. En este caso, guarde el material de empaque.
- Se aconseja esperar al menos cuatro horas antes de conectar el electrodoméstico para permitir que el aceite fluya hacia el compresor.
- Debe circular aire alrededor del electrodoméstico; la falta de aire produce sobrecalentamiento. Para lograr una buena ventilación, sigas las instrucciones relevantes para la instalación.
- Siempre que sea posible, la parte trasera del producto no debe estar muy cerca de la pared para evitar que toque o alcance las partes calientes (compresor, condensador). Para evitar el riesgo de incendio, sigas las instrucciones relevantes para la instalación.
- No se debe colocar el electrodoméstico cerca de radiadores o cocinas.
- Asegúrese de que el conector principal esté accesible después de realizar la instalación del electrodoméstico.

Mantenimiento

- Todos los trabajos eléctricos necesarios para mantener este aparato deben ser realizados por un electricista cualificado o una persona competente.
 - El mantenimiento del producto debe ser realizado por un centro de servicio autorizado y sólo se deben utilizar repuestos genuinos.
 - 1) Si el electrodoméstico es "Frost Free", libre de escarcha.
 - 2) Si el electrodoméstico contiene un congelador.
-

Instalar el aparato nuevo

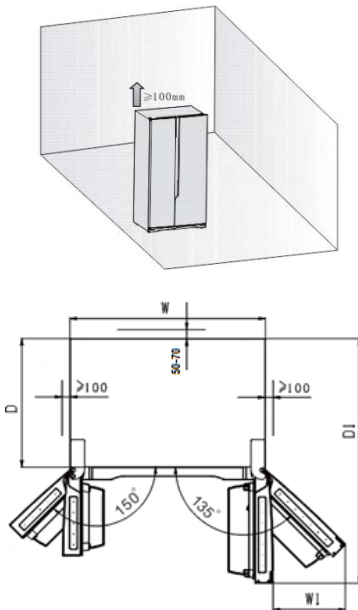
Antes de utilizar el aparato por primera vez, debe leer los siguientes consejos.



Para mejorar la eficacia del sistema refrigerante y ahorrar energía, es necesario mantener una buena ventilación alrededor del aparato para disipar el calor. Por esta razón, se debe dejar suficiente espacio libre alrededor del refrigerador.

Recomendación: Se aconseja que haya al menos 50-70 mm de espacio desde la parte trasera de la heladera a la pared, al menos 100 mm de espacio desde la superficie, al menos 100 mm del lateral a la pared y un espacio en la parte frontal para poder abrir las puertas a 135/150°.

Consulte los siguientes diagramas.



Espacio necesario (mm)

| W | W1 | D | D1 |
|-----|-------|-----|--------|
| 908 | 441,5 | 550 | 1096,5 |

Nota:

● Este aparato funciona bien en las clases de clima de SN a T mostradas en la tabla siguiente. Puede no funcionar correctamente si se deja a una

temperatura superior o inferior al rango indicado por un largo periodo.

| Clase climática | Temperatura ambiente |
|-----------------|----------------------|
| SN | +10°C a +32°C |
| N | +16°C a +32°C |
| ST | +16°C a +38°C |
| T | +16°C a +43°C |

● Coloque el aparato en un lugar seco para evitar daños por la humedad.

● Mantenga el aparato apartado de la luz directa del sol, de la lluvia o de la escarcha. Coloque el aparato alejado de fuentes de calor, como estufas, fuegos o calentadores.

Estabilización del aparato

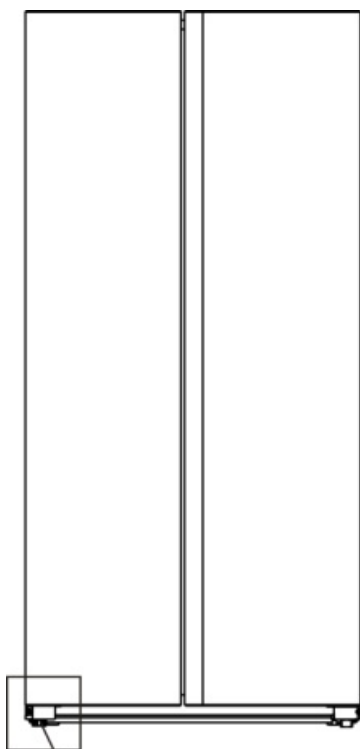
● Para una estabilización y una circulación de aire suficientes en la sección trasera inferior del aparato, es posible que sea necesario ajustar las patas inferiores. Las puede regular manualmente con la mano o utilizando una llave correcta.

● Cuando haya colocado el producto en su sitio, ajuste los dos pies de soporte frontales en la parte de abajo del frigorífico. La base de los pies de soporte tiene que estar cerca del suelo para evitar que el producto vuelque cuando se llene la puerta.

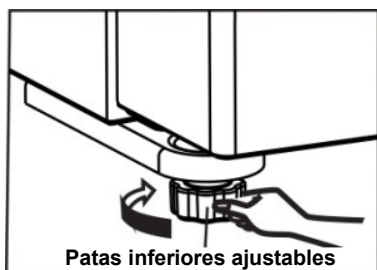
● Para permitir que las puertas se cierren solas, incline la parte superior hacia atrás unos 10 mm o en 0,5° girando las patas ajustables.

● Cuando desee trasladar el aparato, recuerde volver a girar las patas para que puedan rodar libremente. Vuelva a instalar el electrodoméstico una vez que haya sido reubicado.

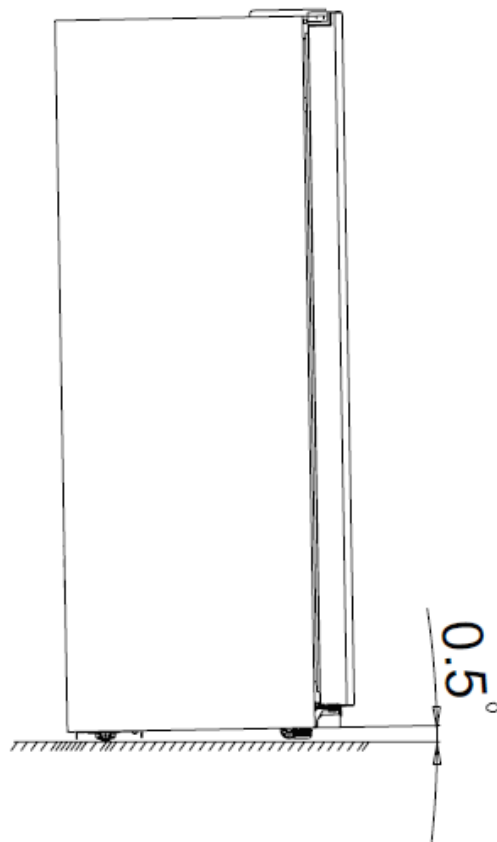
¡Precaución! Los rodillos, que no son ruedas, solo se deben usar para moverla hacia delante o hacia atrás. Mover la nevera hacia los lados podría dañar el suelo y los rodillos.



Patas inferiores ajustables



Patas inferiores ajustables



Descripción del aparato

Vista del aparato



- | | |
|---|--|
| 1. Luz LED del congelador | 10. Estante de la heladera |
| 2. Estante del congelador | 11. Tanque de agua |
| 3. Puerta del congelador | 12. Parte del canal de viento de la heladera |
| 4. Parte del canal de viento del congelador | 13. Puerta de la heladera |
| 5. Estantes de vidrio del congelador | 14. Estante de vidrio de la heladera |
| 6. Cajón del congelador | 15. Bandeja de huevos (interior) |
| 7. Cajón del congelador | 16. Cajón para frutas y verduras |
| 8. Patas inferiores izquierdas ajustables | 17. Cajón para frutas y verduras |
| 9. Luz LED de la heladera | 18. Patas inferiores derechas ajustables |

Nota!

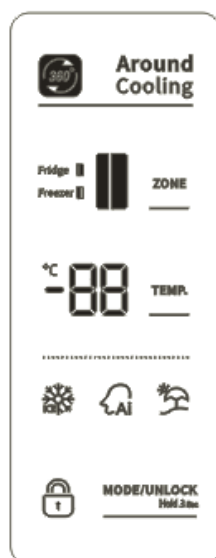
•Debido a las modificaciones incesantes de nuestros productos, su refrigerador puede diferir un poco del de este manual de instrucciones pero sus funciones y métodos de uso son los mismos.

•Para obtener la mejor eficiencia energética de este producto, coloque todos los estantes, cajones y recipientes en su posición original como se muestra en la imagen de arriba.

Controles de la pantalla (sólo para algunos productos)

Utilice el electrodoméstico siguiendo las siguientes normas de control. El electrodoméstico cuenta con las siguientes funciones, como por ejemplo el panel de control que se muestra en las siguientes imágenes.

Control de la temperatura



Para la conservación óptima de los alimentos, recomendamos que, cuando encienda su frigorífico por primera vez, la temperatura del mismo se ajuste a 5°C y la temperatura del congelador a -18 °C. Si desea cambiar la temperatura, siga



las instrucciones a continuación.

Nota: Un ajuste de temperatura elevado acelerará los residuos de comida.





¡Precaución! Al ajustar una temperatura, se ajusta la temperatura media de todo el armario de la nevera. La temperatura dentro de cada compartimiento puede variar del valor de temperatura que se muestra en el panel dependiendo de cuánta comida haya almacenada y dónde esté ubicada. Las temperaturas ambientales también podrían afectar a la temperatura real del interior del aparato.

Desbloquear

Cuando se encienda el aparato por primera vez, la retroiluminación de los iconos de la pantalla empezarán a funcionar. Si no se pulsa ningún botón y las puertas están cerradas, la retroiluminación se apagará al cabo de 60 segundos.

Todos los botones están bloqueados si el ícono "  " está iluminado, presione el botón "  Hold 3 Sec " durante 3 segundos para desbloquearlos. Se bloqueará automáticamente después de 20 segundos sin pulsar ningún botón.

Selección de modo

Puede seleccionar los tres modos "  ", "  ", "  " pulsando el botón "  Hold 3 Sec " en estado de desbloqueo. Se seleccionará después de pasar 10 segundos sin pulsar ningún botón.

1. Super congelar ()

La Super congelar bajará rápidamente la temperatura dentro del congelador para que las comidas se congelan de forma más rápida. Esto puede bloquear las vitaminas y los nutrientes de los alimentos y mantenerlos frescos por más tiempo.

- Cuando la función esté activada, la temperatura del congelador cambiará automáticamente a -24 °C.
- En caso de congelar una máxima cantidad de alimentos, espere cerca de 24 horas.
- Super congelar se apaga automáticamente después de 52 horas y el ajuste de temperatura del congelador volverá al ajuste anterior.

2. Inteligencia Artificial ()

- Cuando la función se ha seleccionado, la temperatura del aparato se ajusta automáticamente.



• Cuando la función de Inteligencia Artificial está activada, la temperatura de la heladera se conmuta automáticamente a 5°C y la del congelador a -18°C.

3. Vacaciones


Si va a estar fuera durante mucho tiempo, puede activar esta función. Cuando la función esté activada, la temperatura del frigo cambiará automáticamente a 15 °C y la del congelador, a -18 °C.

¡Importante! No almacene alimentos en la heladera durante ese tiempo.

Configuración de la temperatura


• Puede controlar la temperatura del refrigerador () y del congelador ()


pulsando el botón “**ZONE**” en estado de desbloqueo. El icono correspondiente al compartimento seleccionador se iluminará y el otro se mantendrá.

• Puede pulsar el botón “**TEMP.**” para controlar la temperatura del refrigerador cuando el icono correspondiente () se

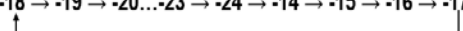
ilumine. Cuando presiona el botón continuamente, la temperatura será ajustado en la siguiente secuencia.

5 → 4 → 3 → 2 → 8 → 7 → 6 (°C)



• Puede pulsar el botón “**TEMP.**” para controlar la temperatura del congelador cuando el icono correspondiente () se ilumine. Cuando presiona el botón continuamente, la temperatura será ajustado en la siguiente secuencia.

-18 → -19 → -20...-23 → -24 → -14 → -15 → -16 → -17 (°C)



Alarma de la puerta

• Cuando la puerta de frigo o del congelador está abierta durante más de 1 minuto, la alarma de la puerta sonará. El timbre se detendrá automáticamente después de 10 minutos.

• Para ahorrar energía, evite dejar la puerta abierta por mucho tiempo cuando utiliza el electrodoméstico. La alarma de la puerta se puede detener al cerrar la puerta.

Uso del aparato

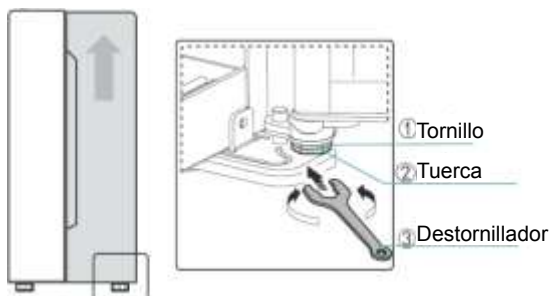
Esta sección explica cómo utilizar la mayoría de funciones útiles. Se recomienda leerla detenidamente antes de utilizar el aparato. Puede variar según el modelo..

1. Ajuste de la puerta

Si ve que las puertas no están niveladas, puede utilizar el destornillador para ajustarlas.

Cuando la puerta del congelador está más superior a la puerta del refrigerador.

Primero, puede utilizar el destornillador para girar el tornillo en sentido contrario a las agujas del reloj en la bisagra inferior para hacer que la puerta suba. A continuación, utilice el destornillador para fijar la tuerca.



2. Uso del compartimento de nevera

El compartimento de refrigerador es apto para almacenar carnes, verduras y fruta. La fruta que meta debe estar envasada para evitar que pierda humedad o sabor que se impregne en otros alimentos.

¡Precaución! Nunca cierre la puerta de la nevera con las estanterías, el cajón para verduras y/o guías telescópicas extendidas. Podrían dañarse, así como a la nevera.

Estanterías de cristal y estantes de puerta

Las estanterías de vidrio y los estantes de la puerta son ideales para almacenar huevos, líquidos enlatados, botellas y comida empaquetada. Es posible colocarlos a diferentes alturas, según sus necesidades. No coloque demasiadas

cosas en los estantes. Antes de levantar el estante de la puerta en forma vertical, quite los alimentos.



Cuando quite los estantes, tire suavemente hasta que el estante salga de las guías.

Cuando vuelva a colocar las estanterías, asegúrese de que no haya obstáculos detrás y empuje suavemente la estantería para volver a colocarla en su posición.

Nota: Todos los soportes de la puerta y los estantes pueden extraerse para realizar la limpieza.

Cajones

Son adecuados para almacenar frutas y verduras. Se pueden sacar para limpiarlos.

Para retirarlos, abra primero la puerta hasta su ubicación final. Saque el cajón e incline hacia arriba la parte delantera del cajón después de moverlo ligeramente.

3. Uso del compartimento congelador

El compartimento congelador es adecuado para almacenar los alimentos que deban congelarse, como carne, pescado, helados, etc...

¡Precaución! No cierre la puerta si las estantería o los cajones están fuera. Podrían dañarse, así como a la nevera.

4. Utilización de la cubitera (solo para el modelo con cubitera)

La cubitera es una parte independiente que se puede sacar de la cámara de congelado.

Utilización de la cubitera

- Saque la cubitera y colóquela sobre una superficie. Después, llénela sin que el nivel exceda la línea.
- Coloque la cubitera llena en el compartimento del congelador de nuevo.
- Cuando se formen los cubitos de hielo, gire las perillas en sentido horario para que el hielo caiga en la bandeja que hay debajo.
- Los cubitos de hielo pueden almacenarse en la caja de hielo. Si los necesita, puede sacar la caja directamente.



inyección de agua



sacar hielo

Nota: Si está utilizando la cubitera por primera vez o no la ha utilizado durante mucho tiempo, límpiela antes de usarla.

5. Dispensador de agua (solo para el modelo con dispensador de agua)

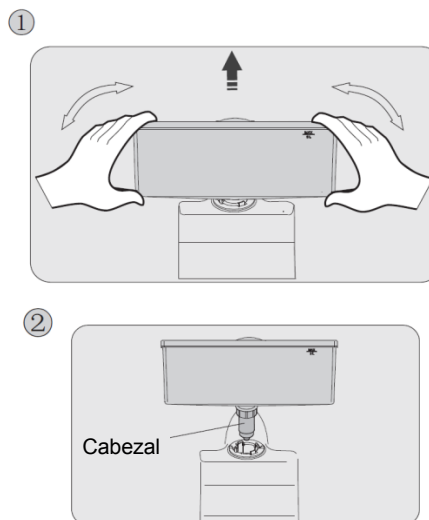
El dispensador de agua, ubicado en la puerta de la heladera, es para almacenar agua potable.

Con este electrodoméstico usted puede obtener agua fría sin abrir el refrigerador. Debería informarse sobre los siguientes consejos.

• Antes del uso

Antes de usar el aparato por primera vez debería utilizarlo de la siguiente manera.

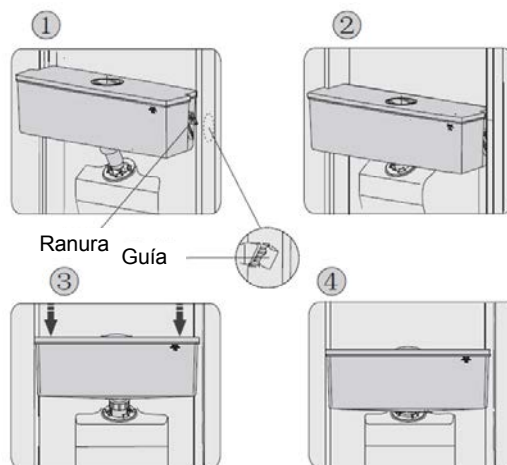
1. Sostenga firmemente ambos lados del tanque de agua, y luego levante el tanque de agua moviéndolo hacia arriba y hacia abajo.
2. Desatornille el cabezal y luego límpielo junto con el interior del tanque de agua.



• Montaje

Antes de volver a colocarlo, drene el agua dentro del tanque y compruebe si la arandela está invertida o no.

1. Inserte el cabezal en el orificio.
2. Coloque el tanque a lo largo de las guías en la puerta.
3. Presione ambos lados del tanque.
4. Cuando escuche el sonido de un "clic" significa que la instalación se completó.



¡Advertencia!

1. Asegúrese de no presionar el cabezal;
2. Al colocar el tanque de agua, asegúrese de colocar primero el cabezal en el orificio;

• Llenado con agua

Antes de llenar el tanque con agua potable, asegúrese de que el tanque de

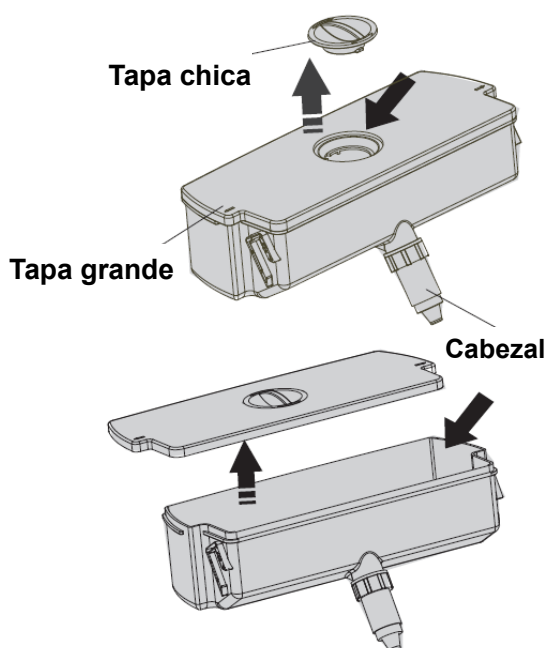
agua esté estable y en la posición correcta.

¡Precaución!

Llene con agua hasta 3L (como se sugiere) y no por encima del nivel. De lo contrario, puede desbordarse cuando la tapa esté cerrada.

Le recomendamos realizar el llenado de las siguientes maneras.

1. Quite la tapa chica y vierta el agua desde la entrada de la tapa grande.
2. Quite el cobertor del tanque y luego vierta el agua directamente.



¡Advertencia!

No toque otras partes del electrodoméstico cuando vierta el agua ya que podría causar fugas de agua.

• Dispensado de agua

1. Asegúrese de que el cobertor del tanque de agua esté bien colocado.
2. Cierre la puerta de la heladera y verifique el dispensador.

• Recepción del agua

Debe utilizar el vaso correcto para recibir el agua debajo del dispensador.

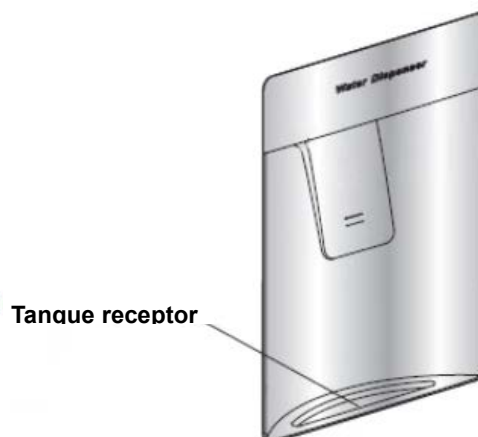


¡Advertencia!

No presione la palanca del dispensador sin un vaso, puede causar fugas de agua desde el dispensador.

• Limpieza

1. Quite cuidadosamente el tanque de agua de la puerta y luego limpie el tanque, la tapa y el cabezal con un poco de agua.
2. Después de limpiar el electrodoméstico, déjelo secar de forma natural o utilice un secador.
3. Si ha utilizado el dispensador de agua muchas veces, el agua en el tanque receptor puede gotear hacia el suelo, lo que puede humedecerlo; usted debería limpiar el tanque con una toalla seca de forma regular antes de que se desborde.



Limpieza y cuidado

Por motivos de higiene, se debe limpiar periódicamente el aparato (así como los accesorios exteriores e interiores) al menos cada dos meses.

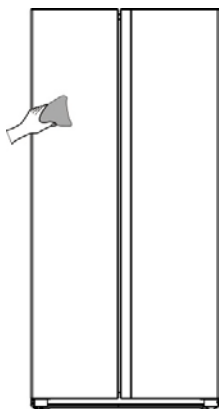
¡Precaución!

El aparato no debe estar conectado a la corriente durante la limpieza. ¡Peligro de descarga eléctrica! Antes de limpiarlo, apague el aparato y desconecte el enchufe de la toma eléctrica.

Limpieza exterior

Debe limpiar periódicamente el aparato para mantener su buen estado.

- Rocíe agua en el trapo de limpieza en lugar de rociarla directamente en la superficie del aparato. Esto ayudará a distribuir la humedad de manera uniforme por la superficie.
- Limpie las puertas, asas y superficies del armario con un detergente suave y, a continuación, séquelas con un trapo suave.

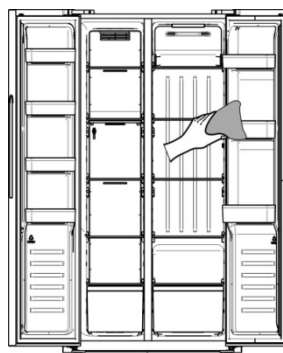


¡Precaución!

- No utilice objetos afilados, ya que podrían rayar la superficie.
- No utilice diluyentes, detergente para vehículos, Clorox, aceites etéreos, limpiadores abrasivos ni disolventes orgánicos, como benceno, para limpiarlo. Podrían dañar la superficie del aparato y provocar un incendio.

Limpieza interior

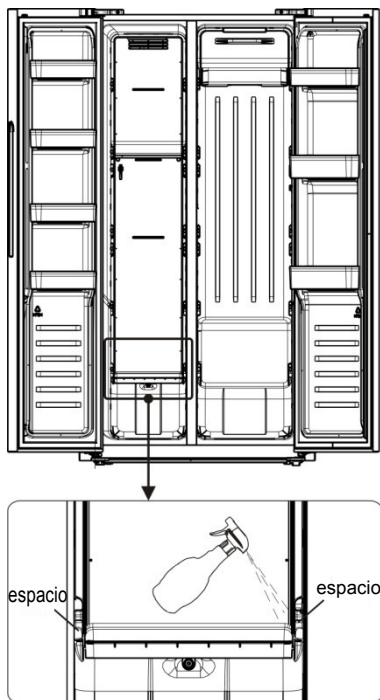
Debe limpiar periódicamente el interior del aparato. Le resultará más fácil limpiarlo cuando tenga poca cantidad de comida. Limpie el interior del frigorífico y el congelador con una solución débil de bicarbonato de soda y, a continuación, aclárelo con agua caliente usando un trapo o esponja escurridos. Séquelo completamente antes de volver a colocar los estantes y cestas. Seque bien todas las superficies y partes extraíbles antes de volver a colocarlas.



Aunque este aparato tiene una función automática de descongelación, podría haber una capa de escarcha en el interior del compartimento congelador si se ha abierto con frecuencia la puerta o si se ha mantenido abierta mucho rato. Si la escarcha es demasiado gruesa, elija un momento en el que el congelador esté casi vacío y siga estos pasos:

1. Retire los alimentos y los accesorios, desenchufe el aparato de la electricidad y deje las puertas abiertas. Ventile bien la habitación para acelerar el proceso de descongelación.
2. Cuando se haya descongelado completamente, limpie el congelador siguiendo el proceso antes descrito.
3. Los espacios al lado de la parte del canal de viento del congelador son difíciles de limpiar con un paño. Puede usar un rociador a presión para ayudarlo a

limpiar. Rocíe primero una solución débil de bicarbonato de sodio y luego enjuague con agua tibia. Secar completamente después de limpiar.



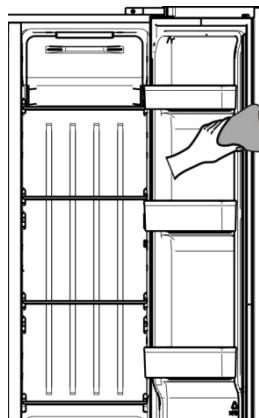
¡Advertencia!

No utilice objetos afilados para eliminar la escarcha del compartimento congelador. Solo se debe volver a conectar a la corriente y encender el aparato cuando el interior esté completamente seco.

Limpeza del sello de las puertas

Procure mantener limpio el sello de las puertas. Los alimentos y bebidas pegajosos pueden hacer que los sellos se enganchen en el armario y se rompan al abrir la puerta. Limpie el sello con un detergente suave y agua caliente. Aclárelo

y séquelo completamente después de limpiarlo.



¡Precaución! Solo se debe encender el aparato si los sellos de las puertas están completamente secos.

Reemplazo de la luz LED:

Advertencia: ¡El usuario no debe reemplazar la luz LED! Si la luz LED se daña, contacte a la línea de atención al cliente para una asistencia. Para reemplazar la luz LED, siga los siguientes pasos:

1. Desenchufe el aparat.
2. Quite el cobertor de la luz presionando hacia arriba y hacia afuera.
3. Sostenga el cobertor de la luz LED con una mano y tire con la otra mientras presiona el conector.
4. Reemplace la luz LED y colóquela correctamente en el lugar.

Sugerencias y consejos útiles

Consejos de ahorro de energía

Se recomienda seguir estos consejos para ahorrar energía.

- Procure evitar mantener la puerta abierta durante mucho rato para ahorrar energía. Asegúrese de que el aparato esté alejado de fuentes de calor (luz solar directa, horno eléctrico o estufa, etc)
- No ajuste una temperatura más fría de lo necesario.
- No guarde alimentos calientes ni líquidos con evaporación en el aparato.
- Coloque el aparato en una habitación bien ventilada y sin humedad. Consulte el capítulo Instalar el aparato nuevo.
- Si el diagrama muestra la combinación correcta de cajones, cajones para verduras y estantes, no la modifique, ya que ha sido diseñada para ofrecer la configuración energética más eficiente.

Sugerencias para refrigerar alimentos frescos

- No coloque alimentos calientes directamente en el frigorífico o el congelador, ya que la temperatura interna aumentará haciendo que el compresor necesite más potencia y consuma más energía.
- Cubra o envuelva los alimentos, en especial si tienen aromas intensos.
- Coloque adecuadamente los alimentos para que el aire pueda circular libremente a su alrededor.

Sugerencias de refrigeración

- Carne (todo tipo), envolver en bolsas de polietileno: Envuélvala y colóquela en el estante de cristal que hay sobre el cajón de las verduras. Respete siempre los tiempos de almacenamiento y consúmala según las fechas recomendadas por los

fabricantes.

- Alimentos cocinados, platos fríos, etc.:

Deben estar siempre cubiertos y se pueden colocar en cualquier estante.

- Frutas y verduras:

Se deben guardar en el cajón especial incluido.

- Mantequilla y queso:

Se deben envolver con plástico hermético o película plástica.

- Botellas de leche:

Deben tener una tapa y se pueden almacenar en los estantes de la puerta.

Consejos de congelación

- Cuando lo encienda por primera vez o después de un largo periodo sin usarlo, deje que el aparato funcione al menos dos horas con los ajustes más altos antes de meter alimentos.
- Prepare los alimentos en porciones pequeñas para permitir que se congelen rápida y completamente y para que después sea posible descongelar solo la cantidad necesaria.
- Envuelva los alimentos en papel de aluminio o envoltorio hermético de polietileno para alimentos.
- No permita que los alimentos frescos descongelados entren en contacto con los alimentos ya congelados para evitar que suba la temperatura de estos últimos.
- Si se consumen los alimentos congelados inmediatamente después de sacarlos del congelador, podrían causar quemaduras por congelación en la piel.
- Se recomienda etiquetar y datar cada paquete congelado para mantener un seguimiento de los tiempos de almacenamiento.

Recomendaciones para guardar los alimentos congelados

- Asegúrese de que el vendedor de los alimentos haya almacenado los alimentos congelados de forma correcta.
- Una vez descongelados, los alimentos se deteriorarán rápidamente y no deben volverse a congelar. No supere el periodo de almacenamiento indicado por el fabricante de los alimentos.

Apagar el aparato

Si fuera necesario apagar el aparato

durante un periodo prolongado, debe seguir estos pasos para prevenir la aparición de hongos en él.

1. Retire todos los alimentos.
 2. Desconecte el enchufe de la toma eléctrica.
 3. Limpie y seque completamente el interior.
 4. Asegúrese de que todas las puertas queden abiertas ligeramente para permitir que circule el aire.
-

Solución de problemas

Si experimenta algún problema con el aparato o le preocupa que no funcione correctamente, puede realizar estas sencillas comprobaciones antes de llamar al servicio técnico.

¡Advertencia! No intente reparar el aparato usted mismo. Si el problema persiste después de realizar las comprobaciones mencionadas a continuación, póngase en contacto con un electricista cualificado, un ingeniero de servicio autorizado o la tienda donde compró el producto.

¡Advertencia! Las instrucciones de funcionamiento o el manual de uso y mantenimiento de los refrigeradores contienen una advertencia de aprisionamiento infantil.

PELIGRO: Riesgo de atrapamiento para niños. Antes de descartar el refrigerador o congelador viejo:

- Retire las puertas.
- Deje los estantes colocados para que los niños no puedan meterse fácilmente.

| Problema | Causa posible y solución |
|--------------------------------------|---|
| El aparato no funciona correctamente | Compruebe si el cable eléctrico está enchufado correctamente en la toma eléctrica. |
| | Compruebe el fusible o el circuito del suministro eléctrico y sustitúyalos si fuera necesario. |
| | La temperatura ambiental es demasiado baja. Intente establecer la temperatura de la cámara en un nivel más frío para solucionar este problema. |
| | Es normal que el congelador no funcione durante el ciclo de descongelación automática, o durante periodos cortos después de encender el aparato para proteger el compresor. |
| Salen olores de los compartimentos | Es posible que sea necesario limpiar el interior. |
| | Algunos alimentos, recipientes o envoltorios podrían desprender olores. |
| Se oye ruido del aparato | Los sonidos descritos a continuación son normales: <ul style="list-style-type: none"> •Ruido de funcionamiento del compresor. •Ruido de movimiento de aire del motor del ventilador pequeño en el compartimento del congelador o los otros compartimentos. •Sonido de gorgoteo similar al de agua hirviendo. •Sonido de golpeteo durante la descongelación automática. •Sonido de chasquido antes de que arranque el compresor. •Se escucha un chasquido al sacar agua. •Se oyen ruidos del motor al sacar hielo.. |
| | Otros ruidos inusuales se deben a los motivos indicados a continuación y es posible que deba comprobarlos y realizar alguna acción: El armario no está nivelado. |

| | |
|---|---|
| | <p>La parte trasera del electrodoméstico toca la pared. Botellas o recipientes caídos o rodando.</p> |
| El motor funciona continuamente. | <p>Es normal escuchar con frecuencia el sonido del motor, deberá funcionar con más potencia en las circunstancias siguientes:</p> <ul style="list-style-type: none"> •El ajuste de temperatura es más frío de lo necesario •Se ha almacenado recientemente una gran cantidad de comida caliente dentro del aparato. •La temperatura fuera de la unidad es muy elevada. •Las puertas han estado abiertas demasiado rato o se abren muy a menudo. •Después de instalar la unidad o por inactividad durante un largo periodo de tiempo. |
| Hay una capa de escarcha en el compartimento | <p>Compruebe que las salidas de aire no estén bloqueadas con alimentos y asegúrese de que la comida esté colocada dentro del aparato de forma que permita una ventilación suficiente. Asegúrese de que la puerta esté completamente cerrada. Para ver cómo eliminar la escarcha, consulte el capítulo "Limpieza y mantenimiento".</p> |
| La temperatura interna es demasiado cálida | <p>Es posible que las puertas hayan estado abiertas demasiado rato o con mucha frecuencia, o que las puertas se mantengan abiertas por algún obstáculo, o que el aparato tenga poco espacio a los lados, en la parte trasera o encima</p> |
| La temperatura interior es demasiado fría | <p>Aumente la temperatura siguiendo el capítulo "Controles de la pantalla".</p> |
| Las puertas no se pueden cerrar fácilmente | <p>Compruebe si la parte superior del refrigerador está inclinada hacia atrás entre 10~15 mm para permitir que las puertas se cierren solas o si hay algo dentro que impida el cierre de puertas.</p> |
| Gotea agua en el suelo | <p>La bandeja de agua (ubicada en la parte trasera inferior del gabinete) no está correctamente nivelada, el caño de desagüe (ubicado debajo de la parte superior del depósito del compresor) no está ubicado correctamente para dirigir el agua hacia la bandeja o el caño de agua está bloqueado. Puede que necesite correr el refrigerador de la pared para verificar la bandeja y el caño.</p> |
| La luz no funciona | <ul style="list-style-type: none"> •La luz LED podría estar dañada. Revise cómo reemplazar las luces LED en el capítulo de limpieza y cuidado. •El sistema de control ha desactivado las luces porque la puerta ha estado abierta demasiado rato. Cierre y vuelva a abrir la puerta para reactivar las luces. |
| Se escuchan burbujas de agua en el refrigerador | <p>Esto es normal. El burbujeo proviene del líquido refrigerante que circula por el refrigerador.</p> |

Eliminación del aparato

Está prohibido eliminar este aparato con los residuos domésticos.


Material de embalaje

Los materiales de embalaje con el símbolo de reciclaje son reciclables. Arroje el embalaje a un contenedor de recogida de residuos adecuado para reciclarlo.

Antes de eliminar el aparato

1. Retire el enchufe eléctrico de la toma eléctrica.
2. Corte el cable eléctrico y deséchelo con el enchufe.

¡Advertencia! Los refrigeradores contienen refrigerante y gases en el aislamiento. El refrigerador y los gases tienen que ser desechados de manera profesional ya que pueden causar lesiones a los ojos o la ignición. Asegúrese de que la tubería del circuito de refrigerante no esté dañada antes de desecharla correctamente.

| | Eliminación correcta del producto |
|--|---|
|  | <p>Esta marca indica que no se debe eliminar el producto con otros residuos domésticos en la UE. Para evitar posibles daños al medio ambiente o a la salud debidos a la eliminación descontrolada de residuos, recíclelo de forma responsable para fomentar la reutilización sostenible de los recursos materiales. Para devolver su dispositivo usado, utilice los sistemas de devolución y recogida o póngase en contacto con el distribuidor donde compró el producto. Ellos pueden hacerse cargo del producto para reciclarlo de forma segura para el medio ambiente.</p> |

Para evitar contaminar los alimentos, siga las siguientes instrucciones

- Si abre la puerta por largos periodos puede aumentar significativamente la temperatura de los compartimientos del electrodoméstico.
- Limpie regularmente las superficies que puedan estar en contacto con alimentos y sistemas de desagües accesibles.
- Almacene la carne y el pescado crudo en los recipientes adecuados del refrigerador para que no estén en contacto ni goteen sobre otros alimentos.
- Los compartimientos de dos asteriscos para alimentos congelados son ideales para almacenar alimentos precongelados o cremas heladas y cubos de hielo.
- Los compartimientos de uno, dos y tres asteriscos no son aptos para congelar alimentos frescos

| Orden | TIPO de compartimiento | Temperatura de almacenamiento meta [° C] | Alimentos adecuados |
|-------|------------------------|--|--|
| 1 | Heladera | +2~+8 | Los huevos, los alimentos cocidos, los alimentos envasados, las frutas y verduras, los productos lácteos, las tortas, las bebidas y otros alimentos no son aptos para congelar. |
| 2 | (***)*-Congelador | ≤-18 | Marisco (pescado, langostinos, moluscos), productos acuáticos de agua dulce y productos cárnicos (tiempo recomendado de 3 meses - los valores nutricionales y el sabor disminuyen con el tiempo), ideal para alimentos frescos congelados. |
| 3 | ***-Congelador | ≤-18 | Marisco (pescado, langostinos, moluscos), productos acuáticos de agua dulce y productos cárnicos (tiempo recomendado de 3 meses - los valores nutricionales y el sabor disminuyen con el tiempo). No es aptos para congelar alimentos frescos. |
| 4 | ** -Congelador | ≤-12 | Marisco (pescado, langostinos, moluscos), productos acuáticos de agua dulce y productos cárnicos (tiempo recomendado de 2 meses - los valores nutricionales y el sabor disminuyen con el tiempo). No es aptos para congelar alimentos frescos. |
| 5 | *-Congelador | ≤-6 | Marisco (pescado, langostinos, moluscos), productos acuáticos de agua dulce y productos cárnicos (tiempo recomendado de 1 meses - los valores nutricionales y el sabor disminuyen con el tiempo). No es aptos para congelar alimentos frescos. |

| | | | |
|---|-------------------|--------|---|
| 6 | 0- asteriscos | -6~0 | Cerdo fresco, carne de res, pescado, pollo, algunos alimentos procesados envasados, etc. (Se recomienda consumir dentro del mismo día, preferiblemente no más de 3 días). |
| 7 | Chill [Fresco] | -2~+3 | Cerdo fresco/congelado, carne de res, pescado, pollo, productos de agua dulce, etc. (7 días bajo 0° C; se recomienda sobre 0° C para consumir dentro del mismo día, preferiblemente no más de 2 días). Alimentos de origen marino (menos que 0 para 15 días, no se recomienda almacenar sobre 0° C) . |
| 8 | Alimentos frescos | 0~+4 | Cerdo fresco, carne de res, pescado, pollo, alimentos cocidos, etc. (Se recomienda consumir dentro del mismo día, preferiblemente no más de 3 días),. |
| 9 | Vino | +5~+20 | vino rojo, vino blanco, vino espumante, etc. |

Nota: almacene los distintos alimentos según los compartimientos o temperatura meta del alimento comprado.

- Si el refrigerador está vacío por largos periodos, desconéctelo, descongélelo, límpielo, séquelo y deje la puerta abierta para evitar la formación de moho dentro del electrodoméstico.

Limpieza del dispensador de agua (especial para productos con dispensador de agua):

- Limpie el tanque de agua si no ha sido utilizado por 48 horas; purgue el sistema de agua conectado al suministro de agua si no se ha extraído agua durante 5 días.

¡ADVERTENCIA! Se debe envasar los alimentos antes de introducirlos en la nevera y se debe embotellar los líquidos o introducir en recipientes con tapa para evitar problemas al limpiar el producto.

