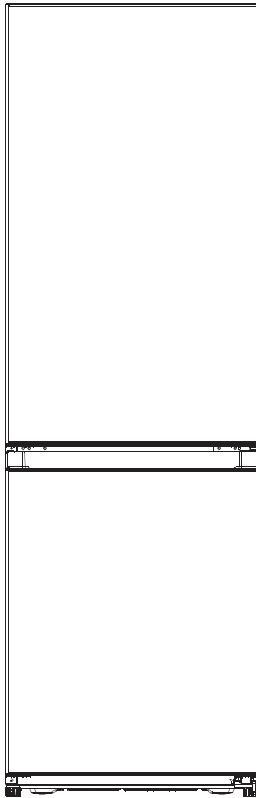




**Modelo:** MFC 273 X  
MFC 273 W



## Contents

Safety and warning information_____	2	Using your appliance _____	14
Installing your new appliance_____	8	Helpful hints and tips _____	15
Reversing the door _____	9	Cleaning and care _____	16
Description of the appliance _____	12	Troubleshooting_____	18
Operation_____	13	Disposal of the appliance_____	19



## Safety and warning information

For your safety and correct usage, before installing and first using the appliance, read this user manual carefully, including its hints and warnings. To avoid unnecessary mistakes and accidents, it is important to make sure that all people using the appliance are thoroughly familiar with its operation and safety features. Save these instructions and be sure that they remain with the appliance if it is moved or sold, so that anyone using it throughout its life, will be properly informed on its usage and safety notices.

For the safety of life and property, keep the precautions of these user's instructions as the manufacturer is not responsible for damages caused by omission.

### **Safety for children and others who are vulnerable people**

#### ● According to EN standard

This appliance can be used by children aged from 8 years and above and persons with reduced physical, sensory or mental capabilities or lack of experience and knowledge if they have been given supervision or instruction concerning use of the appliance in a safe way and understand the hazards involved. Children shall not play with the appliance. Cleaning and user maintenance shall not be made by children without supervision.

**Children aged from 3 to 8 years are allowed to load and unload refrigerating appliances.**

#### According to IEC standard

This appliance is not intended for use by persons (including children) with reduced physical, sensory or mental capabilities, or lack of experience and knowledge, unless they have been given supervision or instruction concerning

use of the appliance by a person responsible for their safety. **Children should be supervised to ensure that they do not play with the appliance.**

- Keep all packaging away from children as there is risk of suffocation.
- If you are discarding the appliance, pull the plug out of the socket, cut the connection cable (as close to the appliance as you can) and remove the door to prevent children playing from suffering an electric shock or from closing themselves inside it.
- If this appliance, featuring a magnetic door seals, is to replace an older appliance having a spring lock (latch) on the door or lid, be sure to make the spring lock unusable before you discard the old appliance. This will prevent it from becoming a death trap for a child.

### General safety



- **WARNING** — This appliance is intended to be used in household and similar applications such as
  - staff kitchen areas in shops, offices and other working environments;
  - farm houses and by clients in hotels, motels and other residential type environments;
  - bed and breakfast type environments;
  - catering and similar non-retail applications.
- **WARNING** — Do not store explosive substances such as aerosol cans with a flammable propellant in this appliance.
- **WARNING** — If the supply cord is damaged, it must be replaced by the manufacturer, its service agent or similarly qualified persons in order to avoid a hazard.
- **WARNING** — Keep ventilation opening, in the appliance enclosure or in the built-in structure, clear of obstruction.
- **WARNING** — Do not use mechanical devices or other means to accelerate the defrosting process, other than those recommended by the manufacturer.
- **WARNING** — Do not damage the refrigerant circuit.
- **WARNING** — Do not use electrical appliances inside the food storage compartments of the appliance, unless they are of the type recommended by the manufacturer.

- 
- **WARNING** — The refrigerant and insulation blowing gas are flammable. When disposing of the appliance, do so only at an authorized waste disposal centre. Do not expose to flame.
  - **WARNING** —When positioning the appliance, ensure the supply cord is not trapped or damaged.
  - **WARNING** —Do not locate multiple portable socket-outlets or portable power supplies at the rear of the appliance.
  - **WARNING** —Food needs to be packed in bags before putting into the refrigerator, and liquids need to be packed in bottles or capped containers to avoid the problem that the product design structure is not easy to clean.



The symbol  is a warning and indicates the refrigerant and insulation blowing gas are flammable.

**Warning: Risk of fire / flammable materials**

## Replacing the illuminating lamps

- **WARNING**—The illuminating lamps must not be replaced by the user! If the illuminating lamps is damaged, contact the customer helpline for assistance.

This warning is only for refrigerators that contain illuminating lamps.

## Refrigerant

The refrigerant isobutene (R600a) is contained within the refrigerant circuit of the appliance, a natural gas with a high level of environmental compatibility, which is nevertheless flammable. During transportation and installation of the appliance, ensure that none of the components of the refrigerant circuit becomes damaged.

The refrigerant (R600a) is flammable.

- **WARNING** — Refrigerators contain refrigerant and gases in the insulation. Refrigerant and gases must be disposed of professionally as they may cause eye injuries or ignition. Ensure that tubing of the refrigerant circuit is not damage prior to proper disposal.

If the refrigerant circuit should be damaged:

---



- Avoid opening flames and sources of ignition.
- Thoroughly ventilate the room in which the appliance is situated.

It is dangerous to alter the specifications or modify this product in any way.

Any damage to the cord may cause a short circuit, fire, and/or electric shock.



### Electrical safety

1. The power cord must not be lengthened.
2. Make sure that the power plug is not crushed or damaged. A crushed or damaged power plug may overheat and cause a fire.
3. Make sure that you can access the main plug of the appliance.
4. Do not pull the main cable.
5. If the power plug socket is loose, do not insert the power plug. There is a risk of electric shock or fire.
6. You must not operate the appliance without the interior lighting lamp cover.
7. The fridge is only applied with power supply of single phase alternating current of 220~240V/50Hz. If fluctuation of voltage in the district of user is so large that the voltage exceeds the above scope, for safety sake, be sure to apply A.C. automatic voltage regulator of more than 350W to the fridge. The fridge must employ a special power socket instead of common one with other electric appliances. Its plug must match the socket with ground wire.

### Daily use

- Do not store flammable gases or liquids in the appliance, There is a risk of an explosion.
  - Do not operate any electrical appliances in the appliance (e.g. electric ice cream makers, mixers etc.).
  - When unplugging always pull the plug from the mains socket, do not pull on the cable.
  - Do not place hot items near the plastic components of this appliance.
-

- Do not place food products directly against the air outlet on the rear wall.
  - Store pre-packed frozen food in accordance with the frozen food manufacture's instructions.
  - The appliances manufactures storage recommendations should be strictly adhered to relevant instructions for storage.
  - Do not place carbonated or fizzy drinks in the freeze compartment as it creates pressure on the container, which may cause it to explode, resulting in damage to the appliance.
  - Frozen food can cause frost burns if consumed straight from the freezer compartment.
  - Do not place the appliance in direct sunlight.
  - Keep burning candles, lamps and other items with naked flames away from the appliance so that do not set the appliance on fire.
  - The appliance is intended for keeping food stuff and/or beverages in normal household as explained in this instruction booklet, The appliance is heavy. Care should be taken when moving it.
  - Do not remove nor touch items from the freezer compartment if your hands are damp/wet, as this could cause skin abrasions or frost/freezer burns.
  - Never use the base, drawers, doors etc. to stand on or as supports.
  - Frozen food must not be refrozen once it has been thawed out.
  - Do not consume ice popsicles or ice cubes straight from the freezer as this can cause freezer burn to the mouth and lips.
  - To avoid items falling and causing injury or damage to the appliance, do not overload the door racks or put too much food in the crisper drawers.
  - **This refrigerating appliance is not intended to be used as a built-in appliance.**
-

## **Caution!**

### **Care and cleaning**

- Before maintenance, switch off the appliance and disconnect the mains plug from the mains socket.
- Do not clean the appliance with metal objects, steam cleaner, ethereal oils, organic solvents or abrasive cleansers.
- Do not use sharp objects to remove frost from the appliance. Use a plastic scraper.

### **Installation Important!**

- For electrical connection carefully, follow the instructions given in this manual.
- Unpack the appliance and check if there are damages on it. Do not connect the appliance if it is damaged. Report possible damages immediately to the place you bought it. In this case retain packing.
- It is advisable to wait at least four hours before connecting the appliance to allow the oil to flow back in the compressor.
- Adequate air circulation should be around the appliance, lacking this leads to overheating. To achieve sufficient ventilation, follow the instructions relevant to installation.
- Wherever possible, the back of the product should not be too close to a wall to avoid touching or catching warm parts (compressor, condenser) to prevent the risk of a fire, follow the instructions relevant to installation.
- The appliance must not be located close to radiators or cookers.
- Make sure that the mains plug is accessible after the installation of the appliance.


### **Service**

- Any electrical work required to do the servicing of the appliance should be carried out by qualified electrician or competent person.
  - This product must be serviced by an authorized Service Center, and only genuine spare parts must be used.
    - 1)If the appliance is Frost Free.
    - 2)If the appliance contains freezer compartment.
-

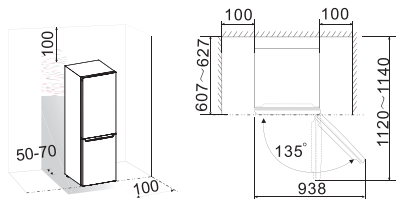
## Installing your new appliance

Before using the appliance for the first time, you should review the following tips.

### Ventilation of appliance

 In order to improve efficiency of the cooling system and save energy, it is necessary to maintain good ventilation around the appliance. For this reason, sufficient clear space should be available around the refrigerator.

**Suggest :** It is advisable for there to be 50-70mm of space from the back to the wall, at least 100mm from its top, at least 100mm from its side to the wall and a clear space in front to allow the doors to open 135°. Please see the following diagrams.



#### ●Note:

This appliance performs well within the climate class from N to ST showed in the table below.

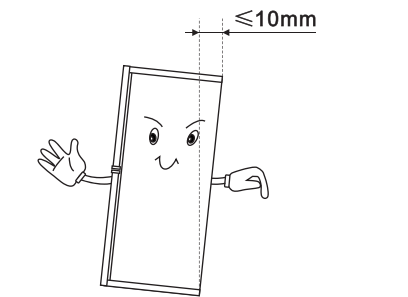
It may not work properly if left at a temperature above or below the indicated range for a long period.

Climate class	Ambient temperature
SN	+10°C to +32°C
N	+16°C to +32°C
ST	+16°C to +38°C
T	+16°C to +43°C

- Stand your appliance in a dry place to avoid moisture damage.
- Keep the appliance out of direct sunlight, rain or frost. Stand the appliance away from heat sources such as stoves, fires or heaters.

### Leveling of appliance

- For sufficient leveling and air circulating in the lower rear section of the appliance, the bottom feet may need to be adjusted.
- You can adjust them manually using a suitable spanner.  
To allow the doors to self-close, tilt the top backwards by about 10mm.

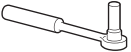





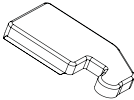


## Reversing the door

The side at which the door opens can be changed, from the right side (as supplied) to the left side, if required.

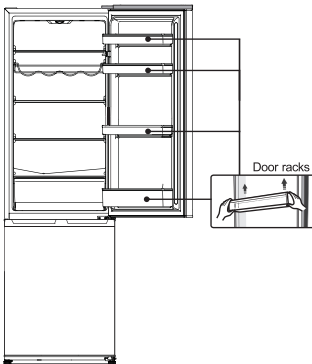
**Warning!** When reversing the door, the appliance must not be connected to the mains. Ensure that the plug is removed from the mains socket.

### Tools you will need

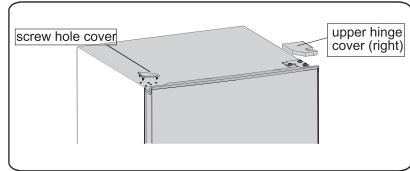
Not provided		
		
8mm socket wrench	Thin-blade screwdriver	Putty knife
		
Cross-shaped screwdriver	Monkey wrench	8mm wrench
Additional parts (in the plastic bag)		
		
Left Hinge Cover		

Note: If required, you may lay the refrigerator on its back in order to gain access to the base, you should rest it on soft foam packaging or similar material to avoid damaging the backboard of the refrigerator. To reverse the door, the following steps are generally recommended.

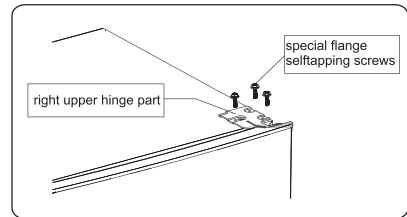
1. Stand the refrigerator upright. Open the upper door to take out all door racks (to avoid damage) and then close the door.



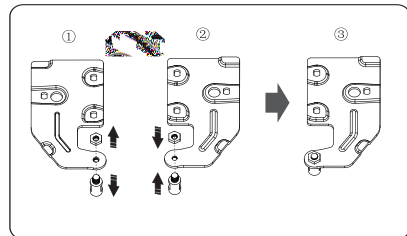
2. Use a putty knife or thin-blade screwdriver to prize the screw hole cover which is at the top left corner of the refrigerator, and the upper hinge cover which is at the top right corner of the refrigerator.



3. Unscrew the special flange self-tapping screws which are used for fixing the right upper hinge part by a 8mm socket driver or a spanner (please support the upper door with your hand when doing it).

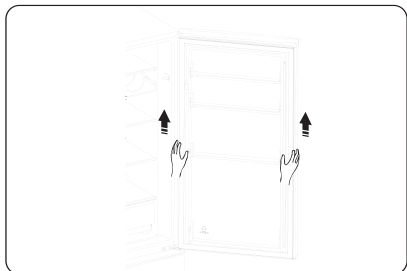


4. Remove the upper hinge axis, transfer it to reversed side and tighten securely, then put it in a safe place.

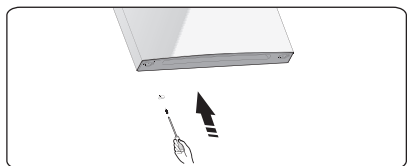
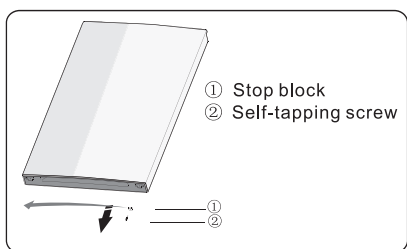


5. Remove the upper door from the middle hinge by carefully lifting the door straight up.

**NOTE:** When removing the door, watch for washer(s) between the center hinge and the bottom of the freezer door that may stick to the door. Do not lose.

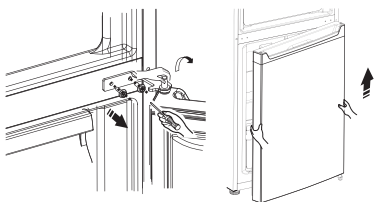


6. Place the upper door on a smooth surface with its panel upwards. Loose screw ② and part ①, then install them to the left side and tighten securely.

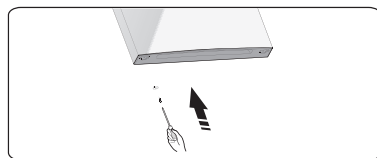
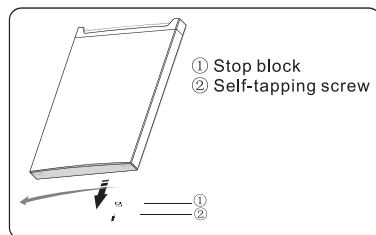


7. Unscrew the two special flange self-tapping screws which are used for fixing the middle hinge part, then remove the middle hinge part that holds the lower door in place.

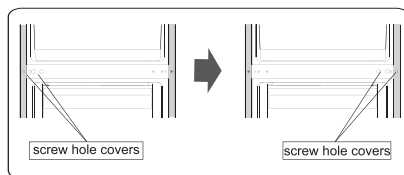
**NOTE:** When removing the door, watch for washer(s) between the center hinge and the bottom of the freezer door that may stick to the door. Don't lose it.



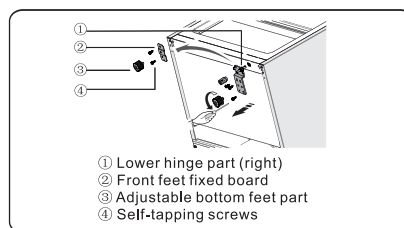
8. Place the lower door on a smooth surface with its panel upwards. Loose screw ② and part ①, then install them to the left side and tighten securely.



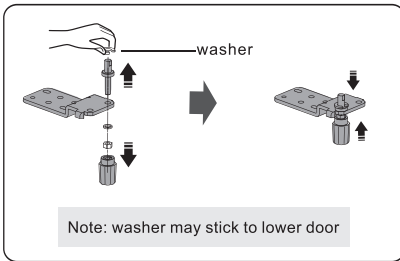
9. Change screw hole covers on middle cover plate from left to right (as shown in figure below).



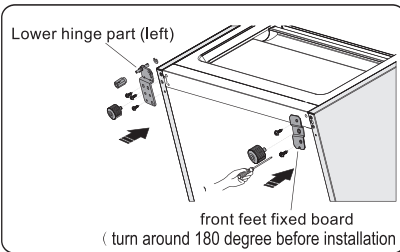
10. Lay the refrigerator on soft foam packaging or similar material. Remove both adjustable bottom feet parts, and remove the front feet board and the lower hinge part by unscrewing the special flange self-tapping screws.



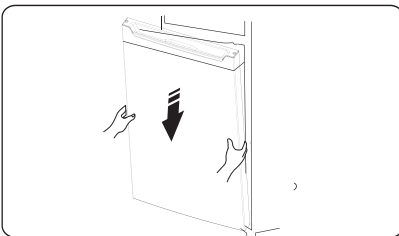
11. Unscrew the bottom hinge axis and remove it to the hole which is side by side and screw it.



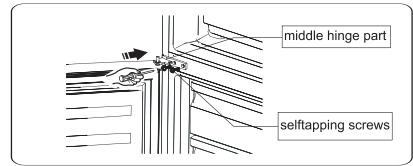
12. Replace the lower hinge part to the left side and fixing it with the special flange self-tapping screws. Replace the front feet fixed board to another side and fixing it with the special flange self-tapping screws. Install the adjustable bottom feet parts.



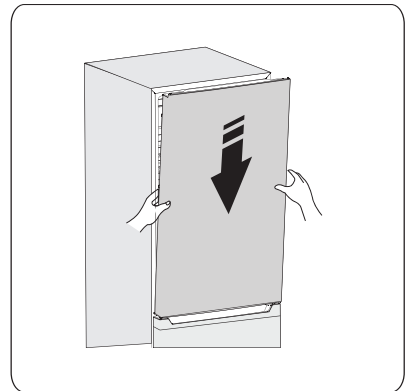
13. Transfer the lower door to the property position, adjust the lower hinge part, make the hinge axis into the lower hole of the lower door, then tight the bolts.



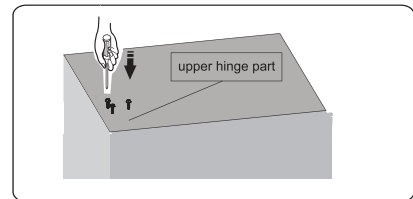
14. Uprturn the middle hinge part the direction 180 degree, transfer it and adjust its position, make the middle hinge axis into the upper hole of the lower door, tight the bolts.



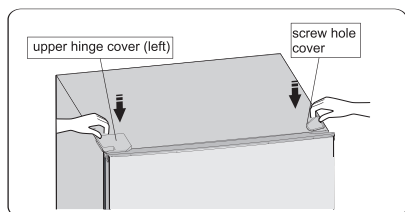
15. Transfer the upper door to the appropriate position. Secure the door's level, make the middle hinge axis into the lower hole of the upper door.



16. Transfer the upper hinge part and make the upper hinge axis into the upper hole of the upper door, and adjust the position of the upper door (please support the upper door with your hand when doing it), fixing the upper hinge part with the special flange self-tapping screws.



17. Install the screw hole cover on the top right corner of the refrigerator. Install the upper hinge cover (which is in the plastic bag) on the left corner. Put the other upper hinge cover into the plastic bag.



18. Open the upper door and install the door shelves, then close it.

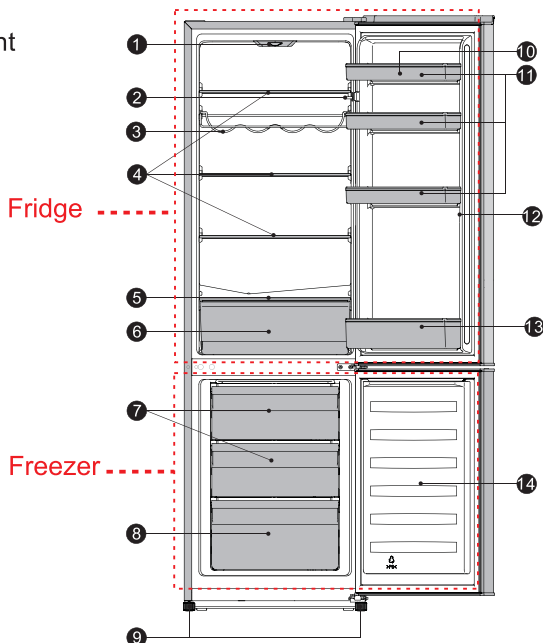
### Warning!

When changing the side at which the door opens, the appliance must not be connected to the mains. Remove plug from the mains beforehand.

## Description of the appliance

1. Controller box and LED light
2. Door switch
3. Bottle rack(optional)
4. Shelf
5. Crisper box cover
6. Crisper drawer
7. Freezer upper drawer
8. Freezer lower drawer
9. Adjustable bottom feet
10. Egg tray (inside;optional)
11. Upper rack
12. Refrigerator door
13. Lower rack
14. Freezer door

### View of the appliance



**Note:** Due to constant development of our products, your refrigerator may be slightly different from this instruction manual, but its functions and usage remain the same. To get more space in freezer, you can remove drawers (except the bottom freezer drawer), ice tray.

**Note:** To get the best energy efficiency of this product, please place all shelves, drawers on their original position as the illustration above.



## Operation

### Starting up and temperature regulation

- Insert the plug of the connection lead into the plug socket with protective earth contact. When the refrigerator compartment door is opened, the internal lighting is switched on. After the fridge has been placed in position, wait for 5 minutes before electricity is supplied. Don't store anything until the temperature inside the fridge becomes low enough.
- The temperature selector knob is located on the top of the refrigerator compartment.

#### Setting 0 means:

Off.

Clockwise rotate the knob to turn on the appliance.

#### Setting 1 means:

Highest temperature, warmest setting.

#### Setting 7 (end-stop) means:

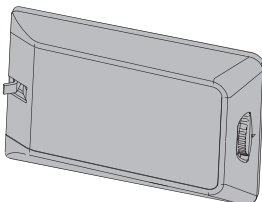
Lowest temperature, coldest setting.

**Important! For optimum food preservation, a medium setting is generally the most suitable.** If you want the temperature higher or colder, please turn the knob to warmer or colder setting accordingly. When you turn the knob to colder which can lead to the more energy efficiency -Otherwise, it would result the energy consuming.

**NOTE:** High temperature setting will accelerate food waste.

**Important!** High ambient temperatures (e.g. on hot summer days) and a cold setting (position 6 to 7) may cause the compressor to run continuously or even non-stop!

**Reason:** when the ambient temperature is high, the compressor must run continuously to maintain the low temperature in the appliance.

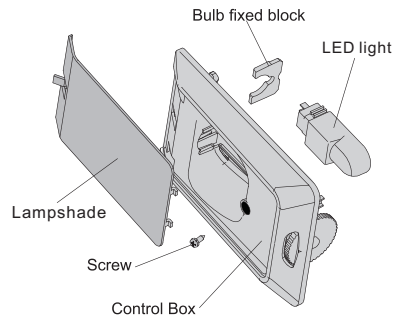


### Changing the LED light

**Warning!** If the LED light is damaged. DO NOT CHANGE IT BY THE USER!

Changing the LED light carried out by inexperienced persons may cause injury or serious malfunctioning. It must be replaced by a qualified persons in order to avoid a hazard. Contact your local Service Force Center for help.

- Before changing the LED light, switch off the appliance and unplug it, or pull the fuse or the circuit breaker.
- LED light data: 220-240V , LED MAX.1.5W.
- To switch off the appliance, set the temperature regulator to position "0".
- Unplug the mains plug.
- Press the Lampshade, and slide it backwards.
- To change the LED light, undo the screw.
- Remove the bulb fixed block, change the defective LED light.
- Refit the bulb fixed block, the Lampshade and the screw.
- Put the refrigerator back into operation.

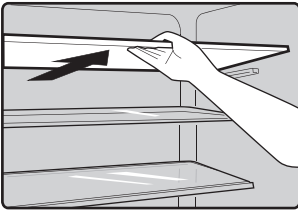


## Using your appliance

### Accessories 1)

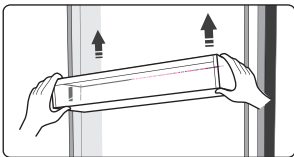
#### Movable shelves/trays

- Various glass, plastic storage shelves or wire trays are included with your appliance—different models have different combinations and different models have different features.
- The walls of the refrigerator are equipped with a series of runners so that the shelves can be positioned as desired.



#### Positioning the door shelves

- To permit the storage of food packages of various sizes, the door shelves can be placed at different heights.
- To adjust, gradually pull the shelf in the direction of the arrows until it comes free, then reposition as required.



#### Refrigerator compartment 2)

- For storing food that does not need to be frozen and different sections suitable for different kinds of food.

#### Freezer food compartment 2)

- For freezing fresh food and storing frozen and deep-frozen food for long periods of time.

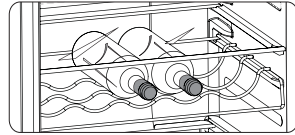
#### Thawing food 2)

- In the refrigerator compartment.
- At room temperature.
- In a microwave oven.
- In a conventional or convection oven.
- Food once thawed should not be re-frozen.

- 1) If the appliance contains related accessories and functions.
- 2) If the appliance contains a freezer compartment.

#### Bottle rack

- It is for storing bottled wine or drinks, and it can be taken out to clean.



#### Vegetable Drawer

- For storing fruit and vegetables.

#### Freezer Drawer

- For storing frozen food.

#### Ice-cube tray

- For making ice and storing ice-cubes.

## Helpful hints and tips

### Energy saving tips

- We recommend that you follow the tips below to save energy.
- Try to avoid keeping the door open for long periods.
- Ensure the appliance is away from any sources of heat (Direct sunlight, electric oven or cooker etc).
- Don't set the temperature colder than necessary.
- Don't store warm food or evaporating liquid in the appliance.
- Place the appliance in a well ventilated, humidity free, room. Please refer to Installing your new appliance chapter.
- If the diagram shows the correct combination for the drawers, crisper and shelves, do not adjust the combination as this is designed to be the most energy efficient configuration.

### Hints for fresh food refrigeration

- Do not place hot food directly into the refrigerator or freezer, the internal temperature will increase resulting in the compressor having to work harder and will consume more energy.
- Cover or wrap food, particularly if it has a strong flavor.
- Place food carefully so that air can circulate freely around it.

### Hints for refrigeration

- Meat (All Types) wrap in polythene food: wrap and place on the glass shelf above the vegetable drawer. Always follow food storage times and use by dates suggested by manufacturers.
- Cooked food, cold dishes, etc.: They should be covered and may be placed on any shelf.
- Fruit and vegetables: They should be stored in the special drawer provided.
- Butter and cheese: Should be wrapped in airtight foil or plastic film wrap.
- Milk bottles: Should have a lid and be stored in the door racks.

### Hints for freezing

- When first starting-up or after a period out of use, let the appliance run at least 2 hours on the higher settings before putting food in the compartment.
- Prepare food in small portions to enable it to be rapidly and completely frozen and to make it possible to subsequently thaw only the quantity required.
- Wrap up the food in aluminum foil or polyethylene food wraps which are airtight.
- Do not allow fresh, unfrozen food to touch the food which is already frozen to avoid temperature rise of the latter.
- Iced products, if consumed immediately after removal from the freezer compartment, will probably cause frost burns to the skin.

### Hints for the storage of frozen food

- Ensure that frozen food has been stored correctly by the food retailer.
- Once defrosted, food will deteriorate rapidly and should not be re-frozen. Do not exceed the storage period indicated by the food manufacturer.

### Switching off your appliance

If the appliance needs to be switched off for an extended period, the following steps should be taken prevent mould on the appliance.

1. Remove all food.
2. Remove the power plug from the mains socket.
3. Clean and dry the interior thoroughly.
4. Ensure that all the doors are wedged open slightly to allow air to circulate.

## Cleaning and care

For hygienic reasons the appliance (including exterior and interior accessories) should be cleaned regularly (at least every two months).

**Caution!** The appliance must not be connected to the mains during cleaning as there is a danger of electrical shock. Danger of electrical shock! Before cleaning switch the appliance off and remove the plug from the mains socket.

### Exterior cleaning

-Wipe the control panel with a clean, soft cloth.

-Spray water onto the cleaning cloth instead of spraying directly on the surface of the appliance. This helps ensure an even distribution of moisture to the surface.

-Clean the doors, handles and cabinet surfaces with a mild detergent and then wiped dry with a soft cloth.

Caution!

-Don't use sharp objects as they are likely to scratch the surface.

-Don't use thinner, car detergent, clorox, ethereal oil, abrasive cleansers or organic solvent such as Benzene for cleaning.

They may damage the surface of the appliance and may cause fire.

Interior cleaning

You should clean the appliance interior regularly. Wipe the inside of the fridge freezer with a weak solution of bicarbonate of soda, and then rinse with warm water using a wrung-out sponge or cloth. Wipe completely dry before replacing the shelves and baskets.

Thoroughly dry all surfaces and removable parts.

Although this appliance automatically defrosts, a layer of frost may occur on the freezer compartment's interior frequently or kept open too long. If the frost is too thick, choose a time when the supply of food stocks are low and proceed as follows:

1. Remove existing food and accessories baskets,

unplug the appliance from the mains power and leave the doors open. Ventilate the room thoroughly to accelerate the thawing process.

2. When defrosting is completed, clean your freezer as described above.

**Caution!** Don't use sharp objects to remove frost from the freezer compartment. Only after the interior is completely dry should the appliance be switched back on and plugged back into the mains socket.

### Door seals cleaning

Take care to keep door seals clean. Sticky food and drinks can cause seals to stick to the cabinet and tear when you open the door. Wash seal with a mild detergent and warm water. Rinse and dry it thoroughly after cleaning.

**Caution!** Only after the door seals are completely dry should the appliance be powered on.

### Replacing the LED light:

Warning: The LED light should be replaced by a competent person! If the LED light is damaged, contact the customer helpline for assistance.

### Defrosting

#### Why defrosting

- Water contained in food or getting into air inside the fridge by opening doors may form a frost layer inside. It will weaken the refrigeration when the frost is thick. While it is more than 10mm thick, you should defrost.

#### Defrosting in fresh food storage compartment

- It is automatically controlled by switching the temperature regulator on or off so that there is no need of operation of defrosting. Water from defrosting will be drained into a drip tray through a drain pipe at the back of the fridge automatically.

### **Defrosting in frozen-food storage compartment**

- Defrosting in freezer chamber is operated manually. Before defrosting, take the food out.
- Take the ice tray and food in drawers out or put them into the fresh food compartment temporarily.
- Set the knob of the temperature regulator to position "0" (where the compressor will stop working) and leave the door of the refrigerator open until ice and frost dissolve thoroughly and accumulation at the bottom of the freezer chamber. Wipe off the water with soft cloth.
- In the case of speeding up the process of defrosting, you may put a bowl of warm water (about 50°C) into the freezer chamber, and scrape away the ice and frost with a defrosting spatula. After doing so, be sure to set the knob of the temperature regulator to the original position.
- It is not advisable to heat the freezer chamber directly with hot water or hair dryer while defrosting to avoid deformation of the inner case.
- It is also not advisable to scrape off ice and frost or separate food from the containers which have been congealed together with the food with sharp tools or wooden bars, so as not to damage the inner casing or the surface of the evaporator.

**Warning!** Switching off the appliance before defrosting, turn the temperature regulator to position "0".

**Important!** The fridge should be defrosted at least every one month. During the using process, if the door was opened frequently or using the appliance in the extreme humidity, we advise the user to defrost every two weeks.

### **Go out of use for a long time**

- Remove all refrigerated packages.
- Switch off the appliance by turning the temperature regulator to position "0".
- Remove the mains plug or switch off or disconnect the electricity supply.
- Clean thoroughly (see section: Cleaning and Care).
- Leave the door open to avoid the build up of odors.

**Note:** If the appliance contains freezer compartment.

---

## Troubleshooting

If you experience a problem with your appliance or are concerned that the appliance is not functioning correctly, you can carry out some easy checks before calling for service, please see below.

**Warning!** Don't try to repair the appliance yourself. If the problem persists after you have made the checks mentioned below, contact a qualified electrician, authorized service engineer or the shop where you purchased the product.

Problem	Possible cause & Solution
Appliance is not working correctly	Check whether the power cord is plugged into the power outlet properly.
	Check the fuse or circuit of your power supply, replace if necessary.
	The ambient temperature is too low. Try setting the chamber temperature to a colder level to solve this problem.
Odours from the compartments	The interior may need to be cleaned
	Some food, containers or wrapping cause odours.
Noise from the appliance	<p>The sounds below are quite normal:</p> <ul style="list-style-type: none"> <li>● Compressor running noises.</li> <li>● Air movement noise from the small fan motor in the freezer compartment or other compartments.</li> <li>● Gurgling sound similar to water boiling.</li> <li>● Popping noise during automatic defrosting.</li> <li>● Clicking noise before the compressor starts.</li> </ul>
	<p>Other unusual noises are due to the reasons below and may need you to check and take action:</p> <ul style="list-style-type: none"> <li>● The cabinet is not level.</li> <li>● The back of appliance touches the wall.</li> <li>● Bottles or containers fallen or rolling.</li> </ul>
The motor runs continuously	<p>It is normal to frequently hear the sound of the motor, it will need to run more when in following circumstances:</p> <ul style="list-style-type: none"> <li>● Temperature setting is set colder than necessary</li> <li>● Large quantity of warm food has recently been stored within the appliance.</li> <li>● The temperature outside the appliance is too high.</li> <li>● Doors are kept open too long or too often.</li> <li>● After your installing the appliance or it has been switched off for a long time.</li> </ul>
A layer of frost occurs in the compartment	Ensure food is placed within the appliance to allow sufficient ventilation. Ensure that door is fully closed. To remove the frost, refer to cleaning and care chapter.

Temperature inside is too warm	You may have left the doors open too long or too frequently; or the doors are kept open by some obstacle; or the appliance is located with insufficient clearance at the sides, back and top .
Temperature inside is too cold	Increase the temperature by following the “operation” chapter.
Doors can't be closed easily	Check whether the top of the refrigerator is tilted back by 10-15mm to allow the doors to self close, or if something inside is preventing the doors from closing.
Water drips on the floor	The water pan (located at the rear bottom of the cabinet) may not be properly leveled, or the draining spout under neath the top of the compressor depot may not be properly positioned to direct water into this pan, or the water spout is blocked. You may need to pull the refrigerator away from the wall to check the pan and spout.
The light is not working	<ul style="list-style-type: none"> <li>● The light may be damaged. Refer to replace lights in operation chapter.</li> </ul>

## Disposal of the appliance

It is prohibited to dispose of this appliance as household waste.


### Packaging materials

Packaging materials with the recycle symbol are recyclable. Dispose of the packaging into a suitable waste collection container to recycle it.

### Before disposal of the appliance

1. Pull out the mains plug from the mains socket.
2. Cut off the power cord and discard with the mains plug.

**Warning!** Refrigerators contain refrigerant and gases in the insulation. Refrigerant and gases must be disposed of professionally as they may cause eye injuries or ignition. Ensure that tubing of the refrigerant circuit is not damage prior to proper disposal.

Correct Disposal of this product	
	<p>This symbol on the product or in its packing indicates that this product may not be treated as household waste. Instead, it should be taken to the appropriate waste collection point for the recycling of electrical and electronic equipment. By ensuring this product is disposed of correctly, you will help prevent potential negative consequences for the environment and human health, which could otherwise be caused by the inappropriate waste handling of this product. For more detailed information about the recycling of this product, please contact your local council your household waste disposal service, or the shop where you purchased the product.</p>

To avoid contamination of food, please respect the following instructions

- Opening the door for long periods can cause a significant increase of the temperature in the compartments of the appliance.
- Clean regularly surfaces that can come in contact with food and accessible drainage systems.
- Clean water tanks if they have not been used for 48 h.
- Store raw meat and fish in suitable containers in the refrigerator, so that it is not in contact with or drip onto other food.
- Two-star frozen-food compartments are suitable for storing pre-frozen food, storing or making icecream and making ice cubes.
- One-, two- and three-star compartments are not suitable for the freezing of fresh food.
- If the refrigerating appliance is left empty for long periods, switch off, defrost, clean, dry, and leave the door open to prevent mould developing within the appliance.

Order	Compartments TYPE	Target storage temp.[°C]	Appropriate food
1	Fridge	+2 ~+8	Eggs, cooked food, packaged food, fruits and vegetables, dairy products, cakes, drinks and other foods are not suitable for freezing.
2	(***)*-Freezer	≤ -18	Seafood (fish, shrimp, shellfish), freshwater aquatic products and meat products (recommended for 3 months, the longer the storage time, the worse the taste and nutrition), suitable for frozen fresh food.
3	***-Freezer	≤ -18	Seafood (fish, shrimp, shellfish), freshwater aquatic products and meat products (recommended for 3 months, the longer the storage time, the worse the taste and nutrition), are not suitable for frozen fresh food.
4	** -Freezer	≤ -12	Seafood (fish, shrimp, shellfish), freshwater aquatic products and meat products (recommended for 2 months, the longer the storage time, the worse the taste and nutrition), are not suitable for frozen fresh food.
5	*-Freezer	≤ -6	Seafood (fish, shrimp, shellfish), freshwater aquatic products and meat products (recommended for 1 months, the longer the storage time, the worse the taste and nutrition), are not suitable for frozen fresh food.
6	0-star	-6 ~0	Fresh pork, beef, fish, chicken, some packaged processed foods, etc. (Recommended to eat within the same day, preferably no more than 3 days) . Partially encapsulated processed foods (non-freezable foods)
7	Chill	-2 ~+3	Fresh/frozen pork, beef, chicken, freshwater aquatic products, etc.(7 days below 0 °C and above 0 °C is recommended for consumption within that day, preferably no more than 2 days). Seafood (less than 0 for 15 days, it is not recommended to store above 0 °C)



8	Fresh Food	0 ~+4	Fresh pork, beef, fish, chicken, cooked food, etc. (Recommended to eat within the same day, preferably no more than 3 days)
9	Wine	+5 ~+20	red wine, white wine, sparkling wine etc.

Note: please store different foods according to the compartments or target storage temperature of your purchased products.

- If the refrigerating appliance is left empty for long periods, switch off, defrost, clean, dry, and leave the door open to prevent mould developing within the appliance.

**Water dispenser cleaning (special for water dispenser products):**

- Clean water tanks if they have not been used for 48 h; flush the water system connected to a water supply if water has not been drawn for 5 days.

---

## Conteúdo

Informações de segurança e aviso-----2	Uso do seu aparelho -----14
Instalação do seu novo aparelho -----8	Sugestões e dicas úteis -----15
Inverter a porta-----9	Limpeza e manutenção -----16
Descrição do aparelho-----12	Solução de problemas-----18
Operação -----13	Disposição do aparelho----- 19



## Informações de segurança e aviso

Para a sua segurança e o uso correto, antes de instalar e usar o aparelho, leia este manual do usuário com atenção, incluindo as suas sugestões e advertências. Para evitar erros e acidentes desnecessários, é importante certificar-se de que todas as pessoas que utilizam o aparelho conheçam o seu funcionamento e as características de segurança. Guarde estas instruções e certifique-se de que elas acompanham o aparelho em caso de transferência ou venda, para que o uso dela durante toda a sua vida será devidamente informado sobre o seu uso correto e a segurança. Para a segurança de vidas e propriedades, preste atenção às precauções de instruções do usuário porque o fabricante não é responsável por danos causados por omissão.

### Segurança para crianças e outras que são pessoas vulneráveis

- De acordo com o padrão EN

Este aparelho pode ser usado por crianças com idades de 8 anos e acima e pessoas com deficiências físicas, sensoriais ou mentais ou falta de experiência e conhecimento se eles têm recebido supervisão ou instruções relativas à utilização do aparelho de forma segura e compreenderam os perigos envolvidos. As crianças não devem brincar com o aparelho. Limpeza e manutenção não podem ser feitas por crianças sem supervisão.

**Crianças com idade entre 3 e 8 anos podem carregar e descarregar aparelhos de refrigeração.**

De acordo com o padrão IEC

Este aparelho não se destina a ser utilizado por pessoas (incluindo crianças) com capacidades reduzidas físicas, sensoriais ou mentais, ou falta de experiência e conhecimento, a menos que tenham recebido supervisão ou instruções relativas à utilização do aparelho por uma pessoa responsável pela sua segurança.

**Crianças devem ser supervisionadas para garantir que não brinquem com o aparelho.**

- 
- Mantenha todas as embalagens fora do alcance das crianças porque há o risco de asfixia.
  - Se você está descartando o aparelho, retire o plugue a partir da tomada, corte o cabo de conexão (o mais próximo do aparelho possível) e retire a porta para evitar que as crianças sofram um choque elétrico ou fechem-se no interior.
  - Se este aparelho, com a vedação magnética de porta, será usado para substituir um aparelho mais velho que tem um fecho de mola (trava) na porta ou tampa, certifique-se de deixar o fecho de mola inutilizável antes de descartar o aparelho antigo. Isso vai impedir que a trava se torne uma armadilha mortal para uma criança.

## Segurança geral




- **AVISO** — Este aparelho é destinado para ser usado em casa ou aplicações similares, tais como áreas de cozinha, em lojas, escritórios e outros ambientes de trabalho;
    - fazenda e por clientes em hotéis, motéis e outros tipos de ambientes residenciais;
    - ambientes de cama e café da manhã;
    - restauração e aplicações não-varejo semelhantes
  - **AVISO** — Não guarde substâncias explosivas, tais como latas de aerossol com um propulsor inflamável neste aparelho.
  - **AVISO** — Se o cabo de alimentação estiver danificado, ele deve ser substituído pelo fabricante, pelo agente autorizado ou pessoal qualificado para evitar um perigo.
  - **AVISO** — Mantenha as aberturas de ventilação na caixa do aparelho ou na estrutura interna sem obstruções.
  - **AVISO** — Não utilize dispositivos mecânicos ou outros meios para acelerar o processo de descongelamento, exceto os recomendados pelo fabricante.
  - **AVISO** — Não danifique o circuito de refrigeração.
  - **AVISO** — Não utilize aparelhos elétricos no interior dos compartimentos de armazenamento de alimentos do aparelho, a menos que sejam do tipo recomendado pelo fabricante.
-

- 
- AVISO-Orefrigerante e ogás de isolamento são inflamáveis. Ao descartar oaparelho, faça-o apenas emum centro autorizadode eliminação de resíduos. Não exponha-o ao fogo.
  - AVISO — Ao posicionar o aparelho, certifique-se de que o cabo de alimentação não esteja preso ou danificado.
  - AVISO —Não localize várias tomadas de soquete portáteis ou fontes de alimentação portáteis na parte traseira do dispositivo.

**AVISO — O alimento precisa ser embalado antes de ser colocado na geladeira, e os líquidos precisam ser acondicionados em garrafas ou recipientes tampados para permitir uma limpeza correta do produto.**



O símbolo  é um aviso e indica que o refrigerante e o gás de isolamento são inflamáveis.

**Aviso: Risco de fogo / materiais inflamáveis**

## Substituir as lâmpadas de iluminação

- AVISO — As lâmpadas de iluminação não devem ser substituídas pelo usuário! Se as lâmpadas de iluminação estiverem danificadas, entre em contato com a linha de atendimento ao cliente para obter assistência. Este aviso é apenas para refrigeradores que contêm lâmpadas de iluminação.

## Refrigerante

O refrigerante isobuteno (R600a), um gás natural comum elevado nível de compatibilidade com oambiente, está contido dentro do circuito de refrigerante do aparelho que é inflamável. Durante o transporte e a instalação do aparelho, assegure que nenhum dos componentes do circuito de refrigeração se torna danificado

O refrigerante (R600a) éinflamável.

- AVISO - Os refrigeradores contêm refrigerante e gases no isolamento. O refrigerante e os gases devem ser descartados profissionalmente, pois podem causar ferimentos nos olhos ou ignição. Certifique-se de que a tubulação do circuito de refrigerante não seja danificada antes do descarte adequado.
-

Se o circuito de refrigeração deve ser danificado:

-Evite chamas e fontes de ignição.

-Ventile completamente a sala em que se fixa o aparelho.

É perigoso alterar as especificações ou modificar este produto de qualquer forma.

Qualquer dano ao cabo pode causar um curto-circuito, incêndio e/ou choque elétrico.



## **Segurança elétrica**

1. O cabo de alimentação não deve ser prolongado.
2. Certifique-se de que a ficha não está esmagada ou danificada. A ficha esmagada ou danificada pode superaquecer e causar um incêndio.
3. Certifique-se que você pode acessar a ficha principal do aparelho
4. Não puxe o cabo principal.
5. Se a tomada da ficha de alimentação estiver solta, não introduza a ficha de alimentação. Existe o risco de choque elétrico ou incêndio.
6. Você não deve operar o aparelho sem a tampa da lâmpada de iluminação interior.
7. O frigorífico é aplicada somente com a fonte de energia de corrente alternada da fase única de 220 ~240V/50Hz. Se a flutuação de tensão no distrito de usuário é tão grande que a tensão ultrapassa a faixa acima, por razões de segurança, não se esqueça de aplicar o regulador automático de tensão AC de mais de 350W para a geladeira. O frigorífico deve usar uma tomada especial em vez de um comum com outros aparelhos elétricos. A sua ficha deve corresponder à tomada com fio terra.

## **Uso diário**

- Não guarde gases voláteis inflamáveis no aparelho, há risco de explosão.
  - Não opere qualquer aparelho elétrico no aparelho (p.ex. máquinas de gelo, misturadores etc.)  
Ao desligar o aparelho, sempre coloque o plugue fora da
  - tomada, não puxe o cabo.  
Não coloque objetos quentes perto dos componentes
  - plásticos deste aparelho.
-

- 
- Não coloque alimentos directamente contra a saída de ar na parede traseira.
  - Guarde alimentos congelados pré-embalados em conformidade com as instruções do fabricante sobre alimentos congelados.
  - Recomendações de armazenamento do fabricante de aparelhos devem ser rigorosamente respeitados para se referir às instruções relevantes sobre o armazenamento.
  - Não coloque bebida gaseificada no compartimento de congelamento porque se cria a pressão no recipiente, o que pode fazê-la explodir, resultando em danos ao aparelho.
  - Os alimentos congelados podem causar queimaduras de geada se forem consumidos directamente a partir do congelador.
  - Não coloque o aparelho num lugar exposto à luz solar directamente.
  - Mantenha velas, lâmpadas e outros objetos com chamas expostas longe do aparelho para que não se deixe o aparelho em chamas.
  - O aparelho tem como objetivo conservar alimentos e/ou bebidas em casa normal, como explicado neste manual de instruções. O aparelho é pesado. Cuidados devem ser tomados ao deslocá-lo.
  - Não retire nem toque itens do congelador se suas mãos estão húmidas/molhadas, pois isso pode causar abrasões na pele ou queimaduras de geada.
  - Nunca utilize a base, gavetas, portas etc, para ficar de pé ou como suportes.
  - Os alimentos congelados não devem ser novamente congelados uma vez que foram descongelados.
  - Não consuma picolés de gelo ou cubos de gelo directamente do congelador, pois isso o gelo pode causar queimaduras a boca e lábios.
  - Para evitar a queda de itens que pode causar ferimentos ou danos ao equipamento, não sobrecarregue as prateleiras da porta ou coloque muita comida nas gavetas.
  - Este aparelho de refrigeração não se destina a ser usado como um aparelho embutido.
-

## **Cuidado!**

### **Manutenção e limpeza**

- Antes da manutenção, desligue o aparelho e desconecte o plugue principal a partir da tomada.
- Não limpe o aparelho com objetos de metal, limpeza a vapor, óleos etéreos, solventes orgânicos ou produtos de limpeza abrasivos.
- Não use objetos pontiagudos para remover o gelo do aparelho. Use uma espátula de plástico.

### **Instalação Importante!**

- Para a ligação elétrica com cuidado, siga as instruções dadas neste manual.
- Desembale o aparelho e verifique se há danos no aparelho. Não ligue o aparelho se ele estiver danificado. Apresente danos possíveis imediatamente para o lugar onde você o comprou. Neste caso, retenha a embalagem.
- É aconselhável esperar pelo menos quatro horas antes de ligar o aparelho para permitir que o petróleo flua de volta ao compressor.
- A circulação de ar adequada deve ser em torno do aparelho, a falta disso leva a sobreaquecimento. Para obter uma ventilação suficiente, siga as instruções relevantes para a instalação.
- Sempre que possível, a parte traseira do produto não deve estar muito perto de uma parede para evitar tocar ou pegar partes quentes (compressor, condensador) para evitar o risco de incêndio, siga as instruções relevantes para a instalação.
- O aparelho não deve ser localizado perto de radiadores ou fogões.
- Certifique-se de que a ficha elétrica está acessível após a instalação do aparelho.

### **Serviço**

- Qualquer trabalho elétrico necessário para fazer a manutenção do aparelho deve ser feito por electricista qualificado ou pessoa competente.
  - Este produto deve ser reparado por um Centro de Assistência autorizado, e apenas peças originais devem ser usadas.
    - 1) Se o aparelho é Frost Free.
    - 2) Se o aparelho contém congelador.
-

## Instalação do seu novo aparelho

Antes de utilizar o aparelho pela primeira vez, você deve ser informado sobre as seguintes dicas.

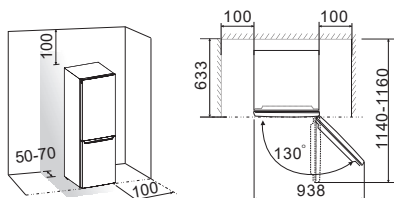
### Ventilação do aparelho



A fim de melhorar a eficiência de refrigeração do sistema e poupar energia, é necessário

manter uma boa ventilação à volta do aparelho. Por esta razão, um espaço livre suficiente deve estar disponível em torno do refrigerador.

É aconselhável que haja pelo menos (50~70) milímetros de espaço da parte traseira para a parede, pelo menos 100 milímetros a partir da sua parte superior, e pelo menos 100 mm da parte lateral para a parede e um espaço livre na parte frontal para permitir que as portas sejam abertas por 135°. Veja os seguintes diagramas.



Nota:

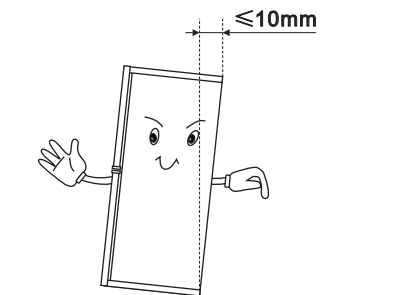
● Este aparelho tem um bom desempenho dentro da classe climática de N a ST mostrada na tabela abaixo. Ele pode não funcionar corretamente se ficar a uma temperatura acima ou abaixo do intervalo indicado por um longo período.

Classe climática	Temperatura ambiente
SN	+10°C a +32°C
N	+16°C a +32°C
ST	+16°C a +38°C
T	+16°C a +43°C

- Coloque o seu aparelho num local seco para evitar a alta umidade.
- Mantenha o aparelho fora da luz direta do sol, chuva ou geada. Coloque o aparelho longe de fontes de calor, como fogões, incêndios ou aquecedores.

### Nivelamento do aparelho

- Para o nivelamento do aparelho e a circulação do ar suficiente na secção inferior traseira do aparelho, os pés de fundo devem ser ajustados. Você pode ajustá-los manualmente à mão ou através de usar uma chave adequada.
- Para permitir que as portas possam fechar-se automaticamente, incline a parte superior para trás por cerca de 10 mm.





## Inverter a porta

O lado em que a porta se abre pode ser alterado, do lado direito (conforme fornecido) para o lado esquerdo, se necessário.

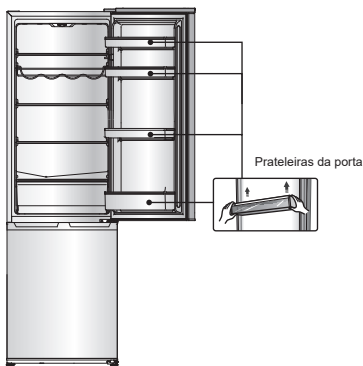
Atenção! Ao inverter a porta, o aparelho não deve estar conectado à rede elétrica. Certifique-se de que a ficha está removida da tomada.

### As ferramentas de que você vai precisar:

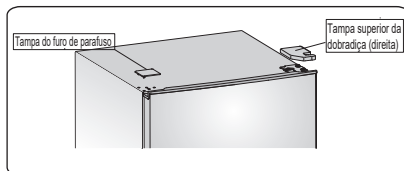
Não fornecidas		
		
Chave de soquete de 8 mm	Chave de fenda de lâmina fina	Espátula
		
Chave de fendas em forma de cruz	Chave inglesa	Chave inglesa 8mm
Peças adicionais (na bolsa de plástico)		
		
Tampa da Dobradiça Esquerda		

Nota: Se necessário, você pode colocar o refrigerador nas costas para obter acesso à base, você deve colocá-lo em embalagens de espuma macia ou material semelhante para evitar danificar o painel da geladeira. Para inverter a porta, geralmente são recomendadas as seguintes etapas.

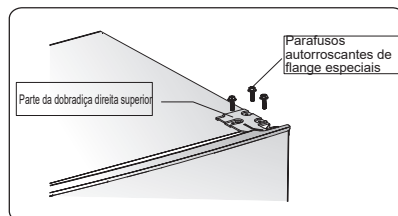
1. Coloque a geladeira verticalmente. Abra a porta superior para retirar todas as prateleiras da porta e o tanque (para evitar danos) e depois feche a porta.



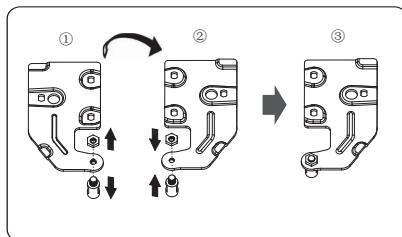
2. Use uma espátula ou uma chave de fenda de lâmina fina para premir a tampa do furo de parafuso que fica no canto superior esquerdo da geladeira e a tampa superior da dobradiça que fica no canto superior direito da geladeira.



3. Desaparafuse os parafusos autorroscantes de flange especiais que são usados para fixar a parte da dobradiça superior direita com uma chave de soquete de 8mm ou com uma chave inglesa (suporte a porta superior com a mão ao fazê-lo).

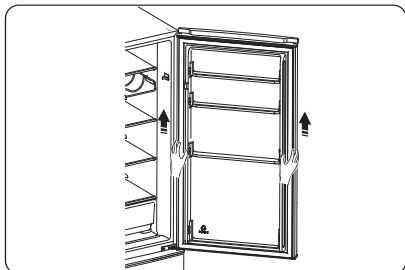


4. Remova o eixo da dobradiça superior, transfira-o para o lado reverso e aperte-o firmemente, e coloque-o em um lugar seguro.

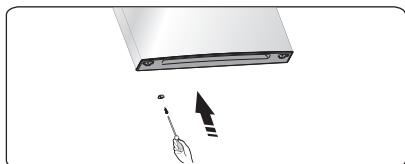
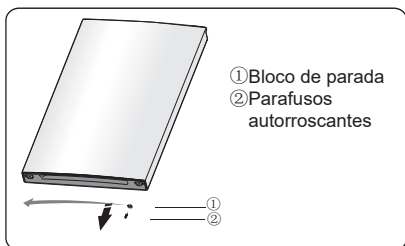


5. Remova a porta superior da dobradiça do meio através de levantar cuidadosamente a porta para cima.

**NOTA:** Ao interver a porta, preste atenção à(s) arruela(s) entre a dobradiça central e a parte inferior da porta do congelador que podem ficar na porta. Não perca.

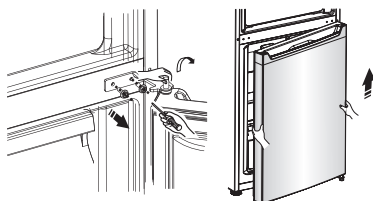


6. Coloque a porta superior numa superfície lisa com o painel para cima. Solte o parafuso ② e a parte ①, em seguida, instale-os no lado esquerdo e aperte-os firmemente.

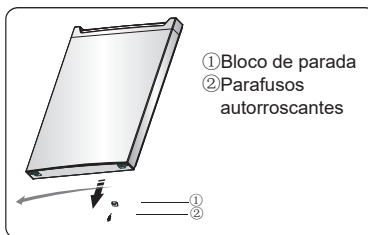


7. Desaparafuse os dois parafusos autorroscantes de flange especiais que são usados para fixar a parte da dobradiça média e, em seguida, retire a parte da dobradiça média que segura a porta inferior no lugar.

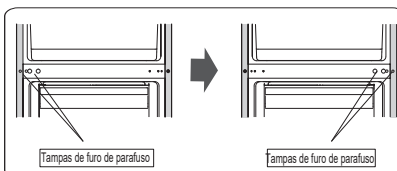
**NOTA:** Ao intervir a porta, preste atenção à(s) arruela(s) entre a dobradiça central e a parte inferior da porta do congelador que podem ficar na porta. Não perca.



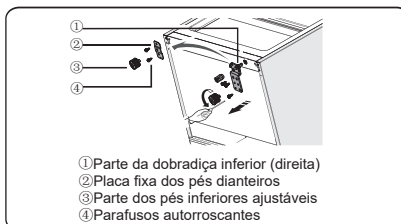
8. Coloque a porta inferior numa superfície lisa com o painel para cima. Solte o parafuso ② e a parte ①, em seguida, instale-os no lado esquerdo e aperte-os firmemente.



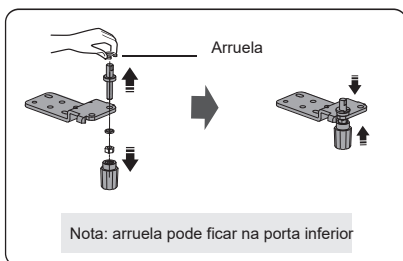
9. Mude as tampas dos orifícios de parafuso na placa de cobertura do meio da esquerda para a direita (como mostrado na figura abaixo).



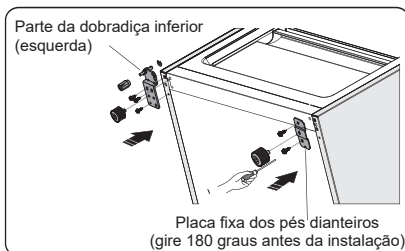
10. Coloque a geladeira em embalagens de espuma macia ou material semelhante. Remova as duas partes dos pés inferiores ajustáveis e remova a placa dos pés dianteiros e a parte da dobradiça inferior, desaparafusando os parafusos autorroscantes de flange especiais.



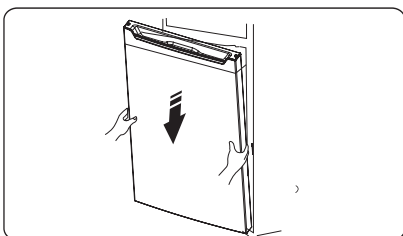
11. Desaparafuse o eixo da dobradiça inferior e remova-o para o furo perto e aperte-o.



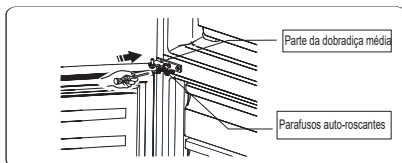
12. Substitua a parte da dobradiça inferior no lado esquerdo e fixe-a com os parafusos auto-roscentes de flange especiais. Mude a placa fixa dos pés dianteiros para outro lado e fixe-a com os parafusos auto-roscentes de flange especiais. Instale as peças dos pés inferiores ajustáveis.



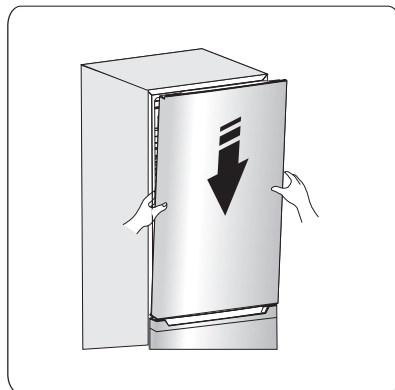
13. Transfira a porta inferior para a posição apropriada, ajuste a parte da dobradiça inferior, faça o eixo da dobradiça no orifício inferior da porta inferior e aperte os parafusos.



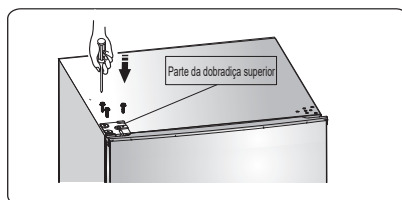
14. Gire a parte da dobradiça média para cima por 180 graus, transfira-a e ajuste sua posição, faça o eixo da dobradiça do meio no orifício superior da porta inferior, aperte os parafusos.



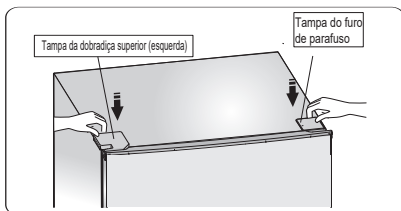
15. Transfira a porta superior para a posição apropriada. Segure o nível da porta, faça o eixo da dobradiça do meio no orifício inferior da porta superior.



16. Transfira a parte superior da dobradiça e faça o eixo da dobradiça superior no orifício superior da porta superior e ajuste a posição da porta superior (suporte a porta superior com a mão ao fazê-lo), fixando a parte superior da dobradiça com os parafusos auto-roscentes de flange especiais.



17. Instale a tampa do orifício de parafuso no canto superior direito do refrigerador. Instale a tampa da dobradiça superior (que está na bolsa de plástico) no canto esquerdo. Coloque a outra tampa da dobradiça superior na bolsa de plástico.



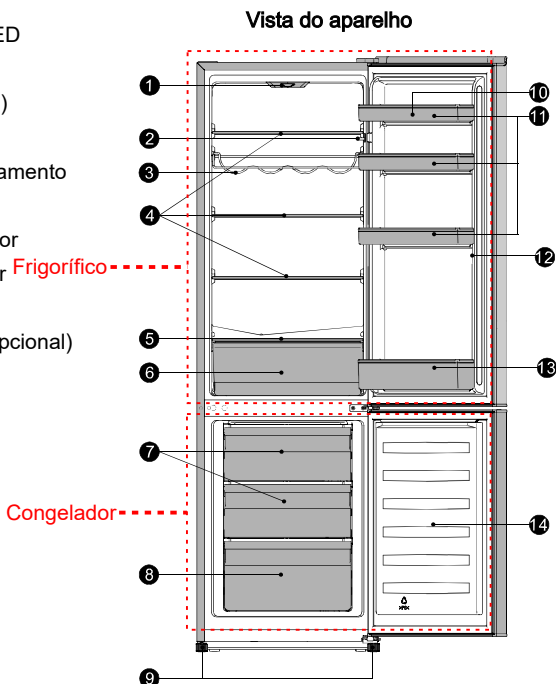
18. Abra a porta superior, instale as prateleiras da porta e feche a porta.

### Atenção!

Ao mudar o lado em que a porta se abre, o aparelho não deve estar conectado à rede elétrica. Retire o plugue de alimentação com antecedência.

## Descrição do aparelho

1. Caixa do controlador e luz LED
2. Interruptor de porta
3. Prateleira -garrafas (opcional)
4. Prateleira
5. Tampa da caixa de armazenamento
6. Gaveta de armazenamento
7. Gaveta do congelador superior
8. Gaveta do congelador inferior **Frigorífico**
9. Pés inferiores ajustáveis
10. Bandeja de ovos (interior, opcional)
11. Prateleira superior
12. Porta do refrigerador
13. Prateleira inferior
14. Porta do congelador



**Nota:** Devido à modificação incessante de nossos produtos, a sua geladeira pode ser ligeiramente diferente deste manual de instruções, mas as suas funções e os métodos de uso permanecem os mesmos. Para obter mais espaço no congelador, você pode remover gavetas (exceto a gaveta do congelador inferior), bandeja de gelo.

**Nota:** Para obter a melhor eficiência energética deste produto, coloque todas as prateleiras e gavetas na posição original, conforme a ilustração acima.

## Operação

### Iniciação e regulação da temperatura

● Insira o plugue do cabo de conexão na tomada com contato de aterramento protetivo. Quando a porta do compartimento frigorífico é aberta, a iluminação interna é ligada. Depois que a geladeira tiver sido colocada em posição, aguarde 5 minutos antes que a energia elétrica seja fornecida. Não guarde nada até que a temperatura dentro do frigorífico se torne suficientemente baixa.

● O botão seletor de temperatura está localizado no topo do compartimento frigorífico.

#### Configuração 0 significa:

Desligado.

Gire o seletor no sentido horário para ligar a unidade.

#### Configuração 1 significa:

Temperatura mais alta, configuração mais quente.

#### Configuração 7 (fim-parada) significa:

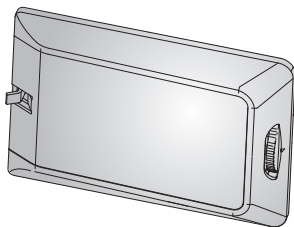
Temperatura mais baixa, configuração mais fria.

**Importante!** Para uma preservação ideal dos alimentos, uma configuração média é geralmente a mais adequada. Se você quiser que a temperatura seja mais alta ou mais baixa, gire o botão para a configuração mais quente ou mais fria adequadamente. Quando você gira o botão para a configuração fria, o que pode levar a uma maior eficiência energética. Caso contrário, a configuração vai resultar no consumo de energia.

**Nota:** A configuração de alta temperatura acelera o desperdício de alimentos.

**Importante!** Temperaturas ambiente elevadas (por exemplo, em dias quentes de verão) e uma configuração fria (posições 6 a 7) podem fazer com que o compressor funcione continuamente ou até sem parar!

**Razão:** quando a temperatura ambiente é alta, o compressor deve funcionar continuamente para manter a baixa temperatura no aparelho.



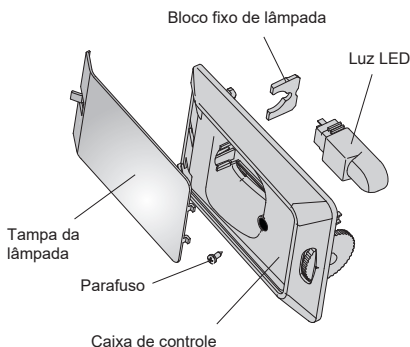
### Mudar a luz LED



Atenção! Se a luz LED estiver danificada. **NÃO A SUBSTITUA PELO USUÁRIO!**

Substituir a luz LED realizada por pessoas inexperientes pode causar ferimentos ou falhas graves. A luz LED deve ser substituída por pessoas qualificadas para evitar um perigo. Entre em contato com o Centro de Assistência de Serviço local para obter ajuda.

- Antes de mudar a luz LED, desligue o aparelho ou puxe o fusível ou o disjuntor.
- Dados da luz LED: 220-240 V, LED MAX.1.5W.
- Para desligar o aparelho, ajuste o regulador de temperatura na posição "0".
- Retire a ficha da rede elétrica.
- Pressione a tampa da luz LED e deslize-a para trás.
- Para mudar a lâmpada, solte o parafuso.
- Remova o bloco fixo da lâmpada, mude a luz LED defeituosa.
- Volte a colocar o bloco fixo da lâmpada, a tampa da lâmpada e o parafuso.
- Coloque o frigorífico novamente em operação.

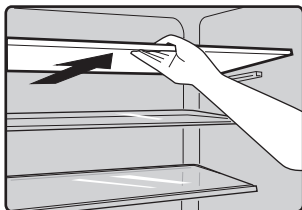


## Uso do seu aparelho

### Acessórios 1)

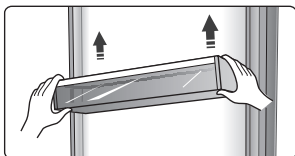
#### Prateleiras/bandejas móveis

- Várias prateleiras de armazenamento de vidro, plástico ou bandejas de vinho estão incluídas com o seu aparelho. Diferentes modelos têm combinações diferentes e diferentes modelos possuem características diferentes.
- As paredes da geladeira estão equipadas com uma série de corredores para que as prateleiras possam ser posicionadas conforme desejado.



#### Posicionar as prateleiras das portas

- Para permitir o armazenamento de embalagens de alimentos de vários tamanhos, as prateleiras das portas podem ser colocadas em diferentes alturas.
- Para ajustar, puxe gradualmente a prateleira na direção das setas até que ela venha sem obstáculo e, sem seguida reposicione-a conforme necessário.



### Compartimento do frigorífico 2)

- Para armazenar alimentos que não precisam de ser congelados e diferentes seções adequadas para diferentes tipos de alimentos.

#### Compartimento de alimentos congelados 2)

- Para congelar alimentos frescos e armazenar alimentos congelados e ultracongelados por longos períodos de tempo.

#### Descongelamento de alimentos 2)

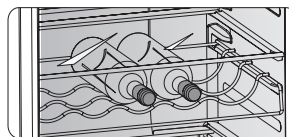
- No compartimento de refrigeração.
- À temperatura ambiente.
- Num forno de microondas.
- Num forno convencional ou de convecção.
- Os alimentos, uma vez descongelados, não devem ser re-congelados.

1). Se o aparelho contiver acessórios e funções relacionados.

2). Se o aparelho contiver um compartimento de congelação.

#### Prateleira de garrafas

- É usada para armazenar vinhos ou bebidas engarrafadas, e pode ser retirada para limpar.



#### Gaveta de vegetais

- Para armazenar frutas e vegetais.

#### Gaveta de congelador

- Para armazenar alimentos congelados.

#### Bandeja de cubo de gelo

- Para fazer gelo e armazenar cubos de gelo.

## Sugestões e dicas úteis

### Dicas de economizar a energia

- Recomendamos que você siga as dicas abaixo para economizar a energia.
- Tente evitar deixar a porta aberta por longo período a fim de economizar energia.
- Certifique-se de que o aparelho está longe de qualquer fonte de calor (luz solar direta, forno elétrico ou fogão etc.)
- Não defina a temperatura mais baixa do que a necessária.
- Não guarde alimentos quentes ou líquido que está evaporando no aparelho.
- Coloque o aparelho em um local bem ventilado sem humidade. Por favor, consulte o capítulo de instalação do seu novo aparelho.
- Se o diagrama mostra a combinação correta para gavetas e prateleiras, não ajuste a combinação porque essa é projetada para ser a configuração mais eficiente da energia.

### Sugestões para a refrigeração de alimentos frescos

- Não coloque alimentos quentes no refrigerador ou no congelador diretamente, a temperatura interna aumentará, resultando em que o compressor tem que trabalhar mais e vai consumir mais energia.
- Não cubra ou embrulhe a comida, especialmente se ela tem um sabor forte.
- Coloque os alimentos adequadamente para que o ar possa circular livremente em torno dele.

### Dicas para refrigeração

- Alimentos como carne (todos os tipos) embrulhada em polietileno: Embrulhe e coloque-a na prateleira de vidro em cima da gaveta de legumes. Siga sempre o tempo determinado de armazenamento de alimentos e use-o antes da data sugeridas pelos fabricantes.
- Alimentos cozidos, pratos frios, etc.: Eles devem ser cobertos e podem ser colocados em qualquer prateleira.
- Frutas e legumes: Eles devem ser armazenados na gaveta fornecida especialmente.
- Manteiga e queijo: Devem ser embrulhados em papel alumínio ou embalagem plástica. Embalagem plástica

- Garrafas de leite:

Garrafas devem ter tampas e ser armazenadas nas prateleiras da porta.

### Dicas para o congelamento

- Quando a primeira configuração ou após um período de uso, deixe o aparelho funcionar pelo menos 2 horas nas configurações mais altas antes de colocar alimentos no compartimento.
- Prepare alimentos em pequenas porções para que sejam congelados rapidamente e completamente e para tornar o descongelamento subsequente da quantidade necessária possível.
- Enrole o alimento em papel alumínio ou embalagens de polietileno para alimentos que são herméticas,
- Não permita o contato do alimento fresco e descongelado com o alimento que já é congelado para evitar o aumento da temperatura dele.
- Rodutos gelados, se são consumidos imediatamente logo depois que sejam retirados do congelador, vão provavelmente tornar pele queimada por geada.

### Sugestões para o armazenamento de alimentos congelados

- Certifique-se de que o alimento congelado seja armazenado corretamente pelo retalhista de alimentos
- Uma vez que seja descongelado, o alimento irá deteriorar-se rapidamente e não deve ser re-congelado. Não exceda o período de armazenamento indicado pelo fabricante de alimentos.

### Desligar o aparelho

Se o aparelho precisa de ser desligado por um longo período, as seguintes medidas devem ser tomadas para evitar mofo no aparelho

1. Retire todos os alimentos.
2. Retire o plugue da tomada de alimentação.
3. Limpe e seque o interior completamente.
4. Certifique-se de que todas as portas são ligeiramente abertas para permitir o circuito do ar.

## Limpeza e manutenção

Por razões de higiene, o aparelho (incluindo acessórios exteriores e interiores) deve ser limpo regularmente (pelo menos a cada dois meses).

**Atenção!** O aparelho não deve ser ligado à rede eléctrica durante a limpeza pois existe o perigo de choque eléctrico. Perigo de choque eléctrico! Antes de proceder à limpeza, desligue o aparelho e retire a ficha da tomada.

### Limpeza exterior

- Limpe o painel de controle com um pano limpo e macio.

-Pulverize água no pano de limpeza em vez de pulverização direta na superfície do aparelho. Isso ajuda a garantir uma distribuição uniforme da umidade na superfície.

-Limpe as portas, maçanetas e superfícies do gabinete com um detergente suave e, em seguida, limpe-o com um pano macio.

Cuidado!

-Não use objetos pontiagudos, pois eles podem arranhar a superfície.

-Não use Diluente, Detergente de carro, Clorox, óleo etéreo, produtos de limpeza abrasivos ou solvente orgânico, como benzeno para limpeza. Os produtos podem danificar a superfície do aparelho e provocar um incêndio. Limpeza interior sócy deve limpar regularmente o interior do aparelho. Limpe o interior do frigorífico com uma solução fraca de bicarbonato de sódio e, em seguida, enxágue-o com água

morna através duma esponja ou pano escorrido. Limpe e seque o aparelho completamente antes de substituir as prateleiras e cestos. Seque bem todas as superfícies e peças removíveis. Embora este aparelho descongele automaticamente, pode ocorrer uma camada de geada nas paredes interiores do compartimento do congelador com frequência ou mantida aberta por tempo longo. Se a geada for muito grossa, escolha uma hora em que o congelador esteja quase vazio e proceda da seguinte forma:

1. Retire os cestos de alimentos e acessórios existentes, desligue o aparelho da corrente eléctrica e deixe as portas abertas. sêntile a sala completamente para acelerar o processo de descongelamento.

2. Quando a descongelação estiver concluída, limpe o congelador conforme descrito acima.

**Cuidado!** Não utilize objectos afiados para remover a geada do compartimento do congelador. Apenas depois que o interior esteja completamente seco, o aparelho deve ser ligado e ligado à tomada novamente.

### Limpeza de vedação de portas

Tome cuidado para manter os selos das portas limpos. Os alimentos e as bebidas pegajosas podem fazer com que os selos fiquem colados ao armário e rasgados quando vocý abre a porta. Lave o selo com um detergente suave e água morna. Enxágue e seque o aparelho completamente após a limpeza.

**Cuidado!** Somente depois que as vedações da porta estão completamente secas, o aparelho pode ser ligado

### Substituição da luz LED

**Aviso:** A luz LED deve ser substituída por uma pessoa competente. Se a luz LED estiver danificada, entre em contato com a linha de atendimento ao cliente para obter assistência.

### Descongelação

#### Para que serve a descongelação

- A água contida nos alimentos ou entrada no ar dentro do frigorífico quando a porta está aberta pode formar uma camada de gelo no interior. Ele vai enfraquecer a refrigeração quando a geada é grossa. Quando a espessura da geada é mais de 10 mm, vocý deve descongelar.



## Descongelação no compartimento de alimentos frescos

- A descongelação é automaticamente controlada por ligar ou desligar o regulador de temperatura, de modo que não há necessidade de operação de descongelamento. A água da descongelação será drenada para uma bandeja de gotejamento através dum tubo de drenagem na parte traseira da geladeira automaticamente.

## Descongelação no compartimento de armazenamento de alimentos congelados

- A descongelação no compartimento do congelador é operada manualmente. Antes de descongelar, retire o alimento;
- Retire a bandeja de gelo e a comida em gavetas ou coloque-as temporariamente no compartimento de alimentos frescos.
- Coloque o botão do regulador de temperatura na posição "0" (onde o compressor parará de funcionar) e deixe a porta do frigorífico aberta até que o gelo e a geada se dissolvam-se completamente e acumulem no fundo do compartimento do congelador. Limpe a água com um pano macio.
- No caso de acelerar o processo de descongelamento, você pode colocar uma tigela de água morna (cerca de 50) no compartimento do congelador, e raspar o gelo e a geada com uma espátula de descongelamento. Depois de fazer isso, certifique-se de ajustar o botão do regulador de temperatura para a posição original.
- Não é aconselhável aquecer o compartimento do congelador diretamente com água quente ou secador de cabelo durante a descongelação para evitar a deformação do invólucro interno.
- Também não é aconselhável raspar o gelo e a geada ou separar alimentos dos recipientes que foram congelados juntamente com o alimento com ferramentas afiadas ou barras de madeira para não danificar o invólucro interno ou a superfície do evaporador.

**Atenção!** Desligue o aparelho antes de descongelar, gire o regulador de temperatura para a posição "0".

**Importante!** A geladeira deve ser descongelada pelo menos em cada mês. Durante o processo de utilização, se a porta foi aberta com frequência ou o aparelho estiver usado em condições extremas de humidade, aconselhamos que o utilizador descongele em cada duas semanas.

## Ficar fora de uso por um longo tempo

- Remova todos os pacotes refrigerados.
  - Desligue o aparelho através de girar o regulador de temperatura para a posição "0".
  - Remova a ficha de rede ou desligue ou desconecte o fornecimento de eletricidade.
  - Limpe completamente (consulte a seção: Limpeza e Cuidados).
  - Deixe a porta aberta para evitar a acumulação de odores.
- Nota:** Se o aparelho contiver o compartimento congelador.

## Solução de problemas

Se você tiver algum problema com seu aparelho ou estiver preocupado que o aparelho não esteja funcionando corretamente, você pode realizar algumas verificações fáceis antes de solicitar o serviço, veja abaixo.

**Aviso!** Não tente reparar o aparelho por si próprio. Se o problema persistir depois que você tem feito as verificações citadas abaixo, entre em contato com um electricista qualificado ou um engenheiro de serviço autorizado ou a loja onde você adquiriu o produto.

Problema	Causa e solução possíveis
O aparelho não está funcionando corretamente	Verifique se o cabo de alimentação está conectado à tomada de energia adequadamente.
	Verifique o fusível ou o circuito de alimentação e substitua-o se for necessário.
	A temperatura do ambiente está muito baixa. Tente configurar a temperatura da câmara para um nível mais baixo para resolver este problema.
Odores dos compartimentos	Theinteriormayneedtobecleaned
	Somefood,containersorwrappingcauseodours.
Ruído do aparelho	Os sons abaixo são normais: <ul style="list-style-type: none"> <li>● Ruídos do compressor em funcionamento.</li> <li>● Ruído do movimento do ar do pequeno motor do ventilador no compartimento do congelador ou outros compartimentos.</li> <li>● Som semelhante ao de ebulição da água.</li> <li>● Ruído durante a descongelação automática.</li> <li>● Barulho de clique antes do início do compressor.</li> </ul>
	Outros barulhos incomuns são devido às razões abaixo e você precisa de fazer verificação e tomar medidas: <ul style="list-style-type: none"> <li>● O gabinete não está nivelado.</li> <li>● A parte traseira do aparelho toca na parede.</li> <li>● Queda e rotação de garrafas ou outros recipientes</li> </ul>
O motor funciona continuamente	É normal ouvir o som do motor frequentemente, ele terá de correr mais nas seguintes circunstâncias: <ul style="list-style-type: none"> <li>● Temperatura é definida mais baixa do que a necessária</li> <li>● Grande quantidade de comida quente foi recentemente armazenada dentro do aparelho.</li> <li>● A temperatura no exterior do aparelho é muito alta.</li> <li>● As portas são mantidas abertas por muito tempo ou com uma frequência alta.</li> <li>● Após a sua instalação do aparelho ou o aparelho tenha sido desligado por um tempo longo.</li> </ul>

Uma camada de geada ocorre no compartimento	Certifique-se de que os alimentos sejam colocados dentro do aparelho para permitir uma ventilação suficiente. Certifique-se de que a porta esteja totalmente fechada. Para remover a geada, consulte o capítulo de limpeza e cuidados.
A temperatura no interior é muito alta	Você pode ter deixado as portas abertas por muito tempo ou frequentemente; ou as portas são mantidas abertas por algum obstáculo; ou o aparelho fica num lugar com espaço insuficiente nos seus lados, na parte de trás e em cima
A temperatura no interior é muito baixa	Aumente a temperatura através de seguir o capítulo "Controles da tela".
Portas não podem ser fechadas facilmente	Verifique se a parte superior da geladeira é inclinada para trás por 10-15mm para permitir que as portas se fechem automaticamente, ou se algo dentro está impedindo a fechamento das portas.
A água no chão	A panela de água (localizada na parte inferior traseira do gabinete) pode não estar bem nivelada, ou o bico de drenagem (localizado abaixo do topo do depósito de compressor) pode não estar bem posicionado para a água direta nesta panela, ou a saída de água está bloqueada. Você precisa de puxar a geladeira longe da parede para verificar a panela e o bico.
A luz não está funcionando	<ul style="list-style-type: none"> <li>• A luz de LED pode ser danificado. Consulte o capítulo de substituição das luzes LED durante a limpeza.</li> </ul>

## Disposição do aparelho

É proibido eliminar este aparelho como o lixo doméstico.


### Materiais de embalagem

Os materiais de embalagem com o símbolo de reciclagem são recicláveis. Descarte a embalagem num recipiente de coleta de lixo adequado para reciclá-la.

### Antes da disposição do aparelho

1. Retire o plugue principal da tomada.
2. Desligue o cabo de alimentação e descarte com o plugue

**AVISO!** Frigoríficos contêm refrigerantes e gases no isolamento. Refrigerantes e gases devem ser eliminados profissionalmente, pois podem causar ferimentos nos olhos ou ignição. Certifique-se de que os tubos do circuito de refrigeração não são danificados antes da disposição adequada.

	Eliminação correta deste produto
	<p>Este símbolo no produto ou na embalagem indica que este produto não pode ser tratado como lixo doméstico. Em vez disso, ele deve ser levado ao ponto apropriado de coleta de lixo para a reciclagem de equipamentos elétricos e eletrônicos. Ao assegurar que este produto seja descartado corretamente, você ajudará a evitar potenciais consequências negativas para o meio ambiente e a saúde humana, o que, de outra forma, poderia ser causado pelo tratamento inadequado de resíduos desse produto. Para obter informações mais detalhadas sobre a reciclagem deste produto, entre em contato com o seu conselho local, seu serviço de eliminação de lixo doméstico ou a loja onde você comprou o produto.</p>

Para evitar a contaminação dos alimentos, respeite as seguintes instruções

- A abertura da porta por longos períodos pode causar um aumento significativo da temperatura nos compartimentos do aparelho.

- Limpe regularmente superfícies que possam entrar em contato com alimentos e sistemas de drenagem acessíveis.

- Limpe tanques de água, caso os tanques não tenham sido utilizados por 48 h.

- Armazene carne crua e peixe em recipientes adequados no refrigerador, para que não fique em contato ou pingue em outros alimentos.

- Os compartimentos de comida congelada de duas estrelas são adequados para armazenar alimentos pré-congelados, armazenar ou fazer sorvetes e fazer cubos de gelo.

- Os compartimentos de uma, duas e três estrelas não são adequados para o congelamento de alimentos frescos.

- Se o aparelho de refrigeração ficar vazio durante longos períodos, desligue, descongele, limpe, seque e deixe a porta aberta para evitar o desenvolvimento de bolor dentro do aparelho.

Ordem	Compartimentos TIPO	Temperatura de armazenamento alvo [° C]	Comida adequada
1	Geladeira	+2 ~ +8	Ovos, alimentos cozinhados, alimentos embalados, frutas, legumes, laticínios, bolos, bebidas e outros alimentos que não devem ser congelados.
2	(***)*-Congelador	≤ -18	Marisco (peixe, camarão, mariscos), produtos de água doce e carnes (o tempo recomendado é 3 meses – os valores nutritivos e o gosto decrescem com o tempo), adequado para alimentos frescos congelados.
3	***-Congelador	≤ -18	Marisco (peixe, camarão, mariscos), produtos de água doce e carnes (o tempo recomendado é 3 meses – os valores nutritivos e o gosto decrescem com o tempo). Não adequado para congelar alimentos frescos.
4	** -Congelador	≤ -12	Marisco (peixe, camarão, mariscos), produtos de água doce e carnes (o tempo recomendado é 2 meses – os valores nutritivos e o gosto decrescem com o tempo). Não adequado para congelar alimentos frescos.
5	*-Congelador	≤ -6	Marisco (peixe, camarão, mariscos), produtos de água doce e carnes (o tempo recomendado é 1 mês – os valores nutritivos e o gosto decrescem com o tempo). Não adequado para congelar alimentos frescos.
6	0-estrela	-6 ~ 0	Carne de porco, vaca, peixe e frango fresca, alguns alimentos processados embalados, etc. (É recomendável comer no mesmo dia, preferencialmente não após 3 dias). Alimentos processados parcialmente embalados ou encapsulados (alimentos que não podem ser congelados)
7	Frio	-2 ~ +3	Carne de porco fresca/congelada, carne de vaca, frango, produtos aquáticos de água doce, etc. (7 dias abaixo de 0 °C e acima de 0 °C) é recomendada para consumo dentro desse dia, de preferência não mais que 2 dias). Frutos do mar (menos de 0 por 15 dias, não é recomendado para ser armazenado acima de 0 °C)

---

8	Comida Fresca	0 ~ +4	Carne de porco fresca, bife, peixe, frango, comida cozida, etc. (Recomendado para comer no mesmo dia, de preferência não superior a 3 dias)
9	Vinho	+5 ~ +20	vinho tinto, vinho branco, vinho espumante etc.

Nota: por favor guarde alimentos diferentes de acordo com os compartimentos ou a temperatura desejada de armazenamento dos produtos comprados.

- Se o aparelho de refrigeração ficar vazio por longos períodos, desligue, descongele, limpe, seque e deixe a porta aberta para evitar o desenvolvimento de mofo dentro do aparelho.

**Limpeza do dispensador de água (especial para produtos dispensadores de água):**

- Tanques de água limpa, caso não tenham sido utilizados por 48 horas; lave o sistema de água ligado a uma fonte de água se a água não tiver sido retirada durante 5 dias.

---

