



Electrolux



electrolux.com/register



EA2F6841CF

PT Manual de instruções | Máquina de lavar



Bem-vindo(a) à Electrolux. Obrigado por escolher o nosso aparelho.



Obter conselhos de utilização, folhetos, resolução de problemas e informações sobre assistência e reparações:

www.electrolux.com/support

Sujeito a alterações sem aviso prévio.

ÍNDICE

1. INFORMAÇÕES DE SEGURANÇA.....	2
2. INSTRUÇÕES DE SEGURANÇA.....	4
3. DESCRIÇÃO DO PRODUTO.....	7
4. INFORMAÇÃO TÉCNICA.....	7
5. INSTALAÇÃO.....	8
6. ACESSÓRIOS.....	11
7. PAINEL DE COMANDOS.....	12
8. TABELA DE PROGRAMAS.....	14
9. OPÇÕES.....	17
10. PROGRAMAÇÕES.....	18
11. ANTES DA PRIMEIRA UTILIZAÇÃO.....	20
12. UTILIZAÇÃO DIÁRIA.....	20
13. SUGESTÕES E DICAS.....	25
14. MANUTENÇÃO E LIMPEZA.....	26
15. VALORES DE CONSUMO.....	30
16. RESOLUÇÃO DE PROBLEMAS.....	32
17. PREOCUPAÇÕES AMBIENTAIS.....	34

1. INFORMAÇÕES DE SEGURANÇA



Antes de instalar e utilizar este aparelho, leia atentamente as instruções fornecidas.

O fabricante não poderá ser responsabilizado por ferimentos ou danos resultantes de instalação ou utilização incorretas. Guarde sempre as instruções em local seguro e acessível para consultar no futuro.

1.1 Segurança de crianças e pessoas vulneráveis

- Este aparelho pode ser utilizado por crianças com 8 anos de idade ou mais velhas e por pessoas com capacidades físicas, sensoriais ou mentais reduzidas ou falta de experiência e conhecimento se forem supervisionadas ou

instruídas no que respeita à utilização do aparelho de uma forma segura e compreenderem os perigos envolvidos.

- É necessário manter as crianças entre 3 e 8 anos de idade e pessoas com incapacidades muito extensas e complexas afastadas do aparelho, a menos que sejam constantemente vigiadas.
- É necessário manter as crianças com menos de 3 anos de idade afastadas do aparelho, a menos que sejam constantemente vigiadas.
- As crianças devem ser vigiadas para garantir que não brincom com o aparelho.
- Mantenha todos os materiais de embalagem fora do alcance das crianças e elimine-os de forma apropriada.
- Mantenha os detergentes fora do alcance das crianças.
- Mantenha as crianças e os animais domésticos afastados do aparelho quando a porta estiver aberta.
- A limpeza e a manutenção básica do aparelho não devem ser efetuadas por crianças sem supervisão.

1.2 Segurança geral

- Este aparelho destina-se apenas à lavagem de roupa doméstica, lavável à máquina.
- Este aparelho foi concebido unicamente para utilização doméstica num ambiente interior.
- Este aparelho pode ser utilizado em escritórios, quartos de hóspedes de hotéis, quartos de hóspedes de pousadas, casas de hóspedes de turismo rural e outros alojamentos semelhantes onde tal utilização não exceda os níveis de utilização doméstica (médios).
- Não altere as especificações deste aparelho.
- A carga máxima do aparelho é 8 kg. Não exceda a carga máxima para cada programa (consulte o capítulo "Programas").
- A pressão da água fornecida tem de estar entre um mínimo de 0,5 bar (0,05 MPa) e um máximo de 10 bar (1,0 MPa).

- A abertura de ventilação na base não deve ficar obstruída por carpete, tapete ou qualquer outro revestimento do piso.
- O aparelho deve ser ligado à rede de abastecimento de água com as mangueiras novas fornecidas com o aparelho ou com mangueiras novas fornecidas por um Centro de Assistência Técnica Autorizado.
- Não é permitido reutilizar uma mangueira antiga.
- Se o cabo de alimentação elétrica estiver danificado, deve ser substituído pelo fabricante, por um Centro de Assistência Técnica Autorizado ou por uma pessoa igualmente qualificada, para evitar perigos elétricos.
- Antes de qualquer operação de manutenção, desative o aparelho e desligue a ficha da tomada elétrica.
- Não utilize jatos de água e/ou vapor a alta pressão para limpar o aparelho.
- Limpe o aparelho com um pano húmido. Utilize apenas detergentes neutros. Não utilize produtos abrasivos, esfregões abrasivos, solventes ou objetos metálicos.

2. INSTRUÇÕES DE SEGURANÇA

2.1 Instalação



A instalação deve cumprir com as regulamentações nacionais relevantes.

- Retire todos os materiais de embalagem e os parafusos de transporte incluindo bucha de borracha com espaçador de plástico.
- Guarde os parafusos de fixação para transporte num local seguro. Se o aparelho for transportado no futuro, é necessário instalar os parafusos para bloquear o tambor e evitar danos no interior do aparelho.
- Tenha sempre cuidado quando deslocar o aparelho porque ele é pesado. Utilize sempre luvas de proteção e calçado fechado.
- Siga as instruções de instalação fornecidas com o aparelho.
- Não instale nem utilize o aparelho se estiver danificado.
- Não instale nem utilize o aparelho em locais onde a temperatura seja inferior a 0 °C ou onde fique exposto às condições meteorológicas.
- O piso onde instala o aparelho deve ser plano, estável, resistente ao calor e estar limpo.
- Certifique-se de que existe circulação de ar entre o aparelho e o piso.
- Quando o aparelho estiver colocado na sua posição definitiva, verifique se está corretamente nivelado, com a ajuda de um nível de bolha. Se não estiver, regule os pés até ficar nivelado.
- Não instale o aparelho diretamente sobre um ralo de escoamento no chão.
- Não pulverize água sobre o aparelho e não o exponha a humidade excessiva.
- Não instale o aparelho em locais onde a porta do aparelho não possa ser aberta na totalidade.

- Não coloque um recipiente fechado debaixo do aparelho para recolher eventuais fugas de água. Contacte um Centro de Assistência Técnica Autorizado para saber quais são os acessórios que pode utilizar.

2.2 Ligação elétrica

AVISO!

Risco de incêndio e choque elétrico.

- AVISO: Este aparelho foi concebido para ser instalado/ligado com ligação à terra no edifício.
- Utilize sempre uma tomada devidamente instalada e à prova de choques elétricos.
- Certifique-se de que os parâmetros indicados na placa de características são compatíveis com as características da alimentação eléctrica.
- Não utilize adaptadores de tomadas duplas ou triplas, nem cabos de extensão.
- Certifique-se de que não danifica a ficha e o cabo de alimentação eléctrica. Se for necessário substituir o cabo de alimentação, esta operação deve ser efectuada pelo nosso Centro de Assistência Técnica.
- Ligue a ficha à tomada eléctrica apenas no final da instalação. Certifique-se de que a ficha fica acessível após a instalação.
- Não toque no cabo de alimentação ou na ficha de alimentação com as mãos molhadas.
- Não puxe o cabo de alimentação para desligar o aparelho. Puxe sempre a ficha.

2.3 Ligação à rede de abastecimento de água

- A água fornecida não pode exceder os 25°C.
- Não danifique as manguerias da água.
- Antes de ligar o aparelho a canos novos, canos que não sejam usados há muito tempo, canos que tenham sido sujeitos a reparações ou canos que tenham recebido dispositivos novos (contador de água, etc.), deixe sair água até que saia limpa.
- Durante a primeira utilização do aparelho, certifique-se de que não existem fugas de água.

- Não utilize uma extensão de mangueira se a mangueira de entrada for demasiado pequena. Contacte um Centro de Assistência Técnica para saber como substituir a mangueira de entrada.
- Quando retirar o aparelho da embalagem, é possível que saia água da mangueira de escoamento. Isto deve-se aos testes do aparelho com a utilização de água na fábrica.
- Pode prolongar a mangueira de escoamento até ao máximo de 400 cm. Contacte um Centro de Assistência Técnica Autorizado para obter informações sobre outras manguerias de escoamento e extensões.
- Certifique-se de que a torneira fica acessível após a instalação.

2.4 Utilização

AVISO!

Risco de ferimentos, choque elétrico, incêndio, queimaduras ou danos no aparelho.

- Siga as instruções de segurança da embalagem do detergente.
- Não coloque produtos inflamáveis, nem objetos molhados com produtos inflamáveis, no interior, perto ou em cima do aparelho.
- Não utilize a máquina para lavar roupa que esteja muito suja com óleo, massa lubrificante ou outras substâncias gordurosas. Podem danificar as peças de borracha da máquina de lavar roupa. Lave a roupa previamente à mão antes de a colocar na máquina de lavar roupa.
- Não toque no vidro da porta durante o funcionamento de um programa. O vidro pode ficar quente.
- Certifique-se de que retira todos os objectos metálicos da roupa.

2.5 Assistência técnica

- Para reparar o aparelho, contacte o Centro de Assistência Técnica Autorizado. Utilize apenas peças sobressalentes originais.
- Note que uma reparação própria ou não profissional pode ter consequências para a segurança e anular a garantia.

- As peças sobressalentes que se seguem estão disponíveis durante pelo menos 10 anos após o modelo ter sido descontinuado: motor e escovas do motor, transmissão entre o motor e o tambor, bombas, amortecedores de choques e molas, tambor de lavagem, cruzeta do tambor e rolamentos esféricos relacionados, filamento de aquecimento e elementos de aquecimento, incluindo bombas de calor, tubagem e equipamento relacionado incluindo mangueiras, válvulas, filtros e aquastops, placas de circuito impressas, visores eletrónicos, interruptores de pressão, termóstatos e sensores, software e formware incluindo software de redefinição, porta, dobradiça e vedantes de porta, outros vedantes, unidade de bloqueio da porta, periféricos de plástico tais como dispensadores de detergente. A duração pode ser mais longa no seu país. Para saber mais informações, visite o nosso website.
- Note que algumas destas peças de reposição só estão disponíveis para reparadores profissionais e que nem todas as peças de reposição são relevantes para todos os modelos.
- Relativamente à(s) lâmpada(s) no interior deste produto e às lâmpadas

sobressalentes vendidas separadamente: Estas lâmpadas destinam-se a suportar condições físicas extremas em eletrodomésticos, tais como temperatura, vibração, humidade, ou destinam-se a sinalizar informação relativamente ao estado operacional do aparelho. Não se destinam a ser utilizadas em outras aplicações e não se adequam à iluminação de espaços domésticos.

2.6 Eliminação

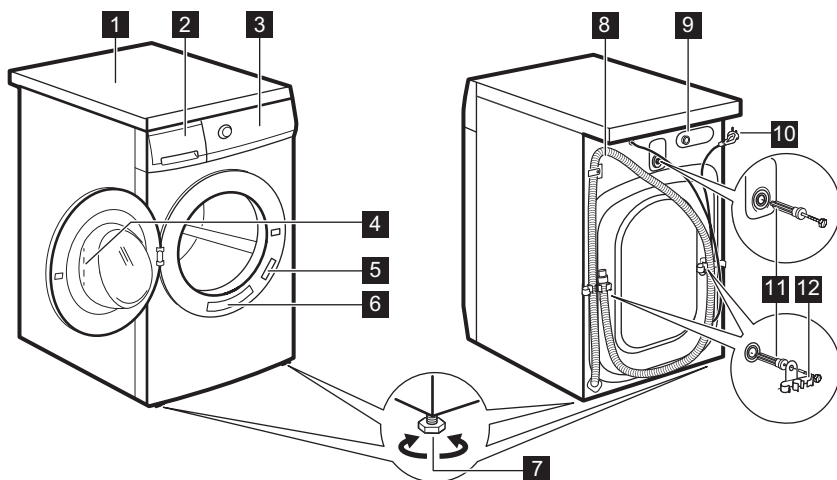
AVISO!

Risco de ferimentos ou asfixia.

- Desligue o aparelho da alimentação eléctrica e do fornecimento de água.
- Corte o cabo de alimentação eléctrica do aparelho e elimine-o.
- Remova o trinco da porta para evitar que crianças ou animais de estimação fiquem presos no tambor.
- Elimine o equipamento em conformidade com os requisitos locais de eliminação de Resíduos de Equipamentos Eléctricos e Electrónicos (REEE).

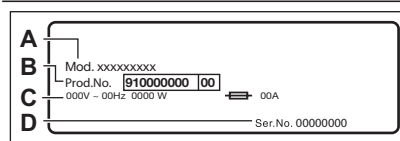
3. DESCRIÇÃO DO PRODUTO

3.1 Visão geral do aparelho



- 1 Tampo
- 2 Distribuidor do detergente
- 3 Pannel de comandos
- 4 Puxador da porta
- 5 Placa de características
- 6 Autocolante de lembrete rápido
- 7 Pés de nivelamento do aparelho

- 8 Mangueira de escoamento
- 9 Ligação da mangueira de entrada
- 10 Cabo de alimentação eléctrica
- 11 Parafusos de transporte
- 12 Suporte da mangueira



A placa de características informa o nome do modelo (A), número do produto (B), características eléctricas (C) e número de série (D).

4. INFORMAÇÃO TÉCNICA

Dimensão	Largura/ Altura/ Profundidade total	59,7 cm /84,7 cm /56,8 cm
Ligação eléctrica	Tensão	230 V
	Potência geral	1900 W
	Fusível	10 A
	Frequência	50 Hz

Nível de proteção contra a entrada de partículas sólidas e humidade garantido pela tampa de proteção, exceto onde o equipamento de baixa voltagem não tenha proteção contra humidade	IPX4
Pressão do fornecimento de água	Mínimo 0,5 bar (0,05 MPa) Máximo 10 bar (1,0 MPa)
Fornecimento de água ¹⁾	Água fria
Carga máxima	Algodão 8 kg
Velocidade de centrifugação	Velocidade de centrifugação máxima 1351 rpm

1) Ligue a mangueira de entrada de água a uma torneira de água com rosca de 3/4" .

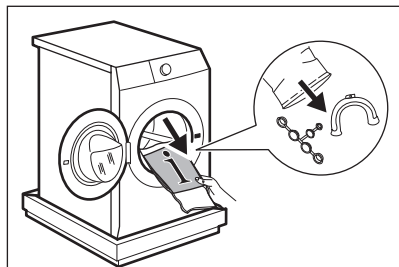
5. INSTALAÇÃO

⚠ AVISO!

Consulte os capítulos relativos à segurança.

5.1 Desembalar

1. Abra a porta. Retire todos os itens do tambor.

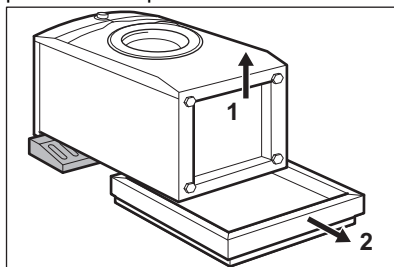


⚠ CUIDADO!

Os acessórios entregues com o aparelho podem variar dependendo do modelo.

2. Coloque o elemento da embalagem no chão atrás do aparelho e, cuidadosamente, coloque-o por baixo do seu lado traseiro. Retire a protecção de

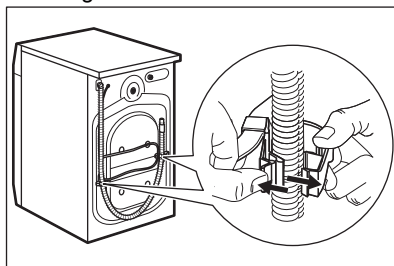
polistireno da parte inferior.



⚠ CUIDADO!

Não pouse a máquina de lavar sobre a sua parte dianteira.

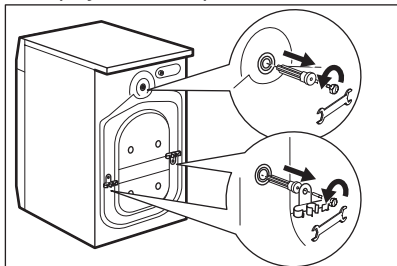
3. Coloque o aparelho de novo na posição vertical. Retire o cabo de alimentação e a mangueira de escoamento dos suportes da mangueira.



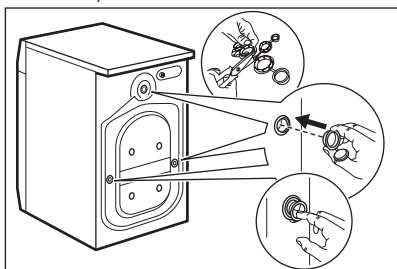
⚠ AVISO!

É possível que saia alguma água da mangueira de escoamento. Isto deve-se ao facto de a máquina de lavar roupa ter sido testada na fábrica.

4. Retire os três parafusos de transporte e os espaçadores de plástico.



5. Coloque as tampas de plástico, que se encontram no saco do manual do utilizador, nos orifícios.



Recomendamos que guarde o material de embalagem e os parafusos de transporte para quando transportar o aparelho.

5.2 Informação para a instalação

Posicionamento e nivelamento

Regule o aparelho corretamente para prevenir vibração, ruído e movimento do aparelho enquanto funciona.

1. Instale o aparelho numa superfície plana e sólida. O aparelho deve ficar nivelado e estável. Certifique-se de que o aparelho não toca em paredes, móveis ou outros aparelhos

e que existe circulação de ar debaixo do aparelho.

2. Desaperte ou aperte os pés para ajustar o nível. Todos os pés têm de ficar firmemente apoiados no chão.

⚠ AVISO!

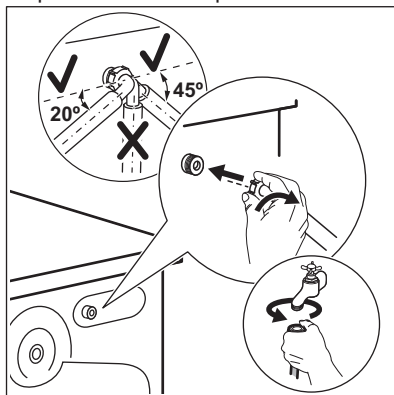
Não coloque cartão, madeira ou materiais semelhantes debaixo dos pés do aparelho para ajustar o nível.

A mangueira de entrada

⚠ CUIDADO!

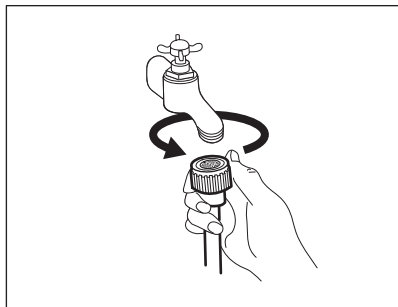
Certifique-se de que as mangueiras não estão danificadas e que não existem fugas nas uniões. Não utilize uma extensão de mangueira se a mangueira de entrada for demasiado pequena. Contacte o centro de assistência para obter informações sobre a substituição da mangueira de entrada.

1. Ligue a mangueira de entrada de água na parte de trás do aparelho.



2. Vire a mangueira para a esquerda ou para a direita dependendo da posição da torneira da água. Certifique-se de que a mangueira de entrada não fica na posição vertical.
3. Se necessário, desaperte ligeiramente a porca para colocar a mangueira na posição correcta.
4. Ligue a mangueira de entrada de água a uma torneira de água fria com rosca de

3/4".



⚠ AVISO!

A água de entrada não deve exceder 25 °C.

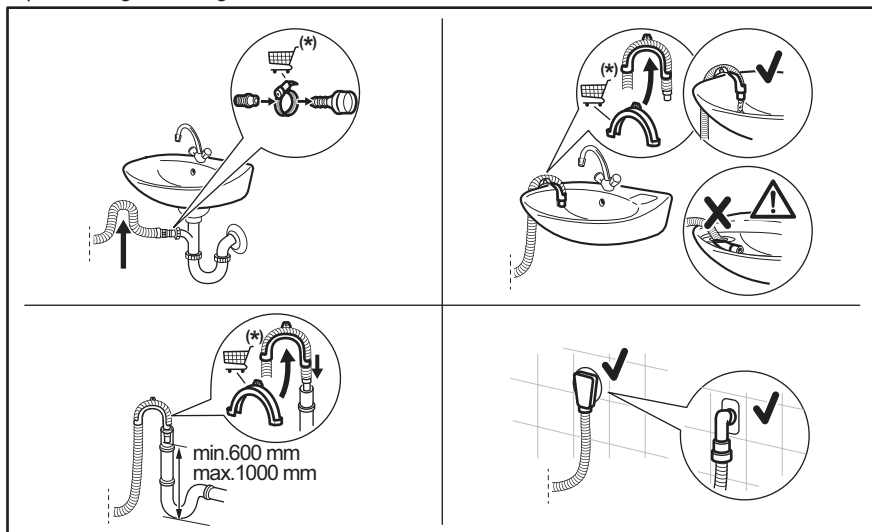
Escoamento de água

A mangueira de escoamento deve ficar a uma altura não inferior a 60 cm nem superior a 100 cm.



Pode prolongar a mangueira de escoamento até ao máximo de 400 cm. Contacte um Centro de Assistência Técnica Autorizado para comprar a outra mangueira de escoamento e a extensão.

É possível ligar a mangueira de escoamento de diferentes formas:



Certifique-se de que a mangueira de escoamento fica em arco para evitar a entrada de partículas dentro do aparelho a partir do lava-loiças.

Ligue a mangueira de escoamento no sifão e aperte-a com uma abraçadeira. Certifique-se de que a mangueira de escoamento fica em arco para evitar a entrada de partículas dentro do aparelho a partir do lava-loiças.

Coloque a mangueira diretamente num tubo de escoamento encastrado na parede da divisão e aperte-a com uma abraçadeira.

Sem a guia da mangueira em plástico, num sifão de lava-loiça - Introduza a mangueira de escoamento no sifão e aperte-a com uma abraçadeira.

A mangueira de escoamento pode ser dobrada em U e colocada à volta da guia de

plástico. Na borda de um lava-loiças - Fixe a guia à torneira de água ou à parede.



Certifique-se de que a guia de plástico não se move durante o escoamento do aparelho e que a mangueira de escoamento não fica imersa em água. Isso poderá causar um retorno de água suja para dentro do aparelho. Compre acessórios a um fornecedor autorizado.

Num tubo de escoamento com orifício de ventilação – Introduza a mangueira de escoamento diretamente no tubo de escoamento ou tubo vertical.



A extremidade da mangueira de escoamento deve estar sempre ventilada, isto é, o diâmetro interno do tubo de escoamento (mín. 38 mm - mín. 1,5") deve ser superior ao diâmetro externo da mangueira de escoamento.

5.3 Ligação elétrica

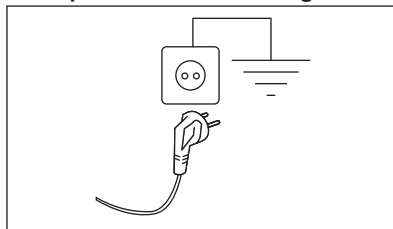
No final da instalação, pode ligar a ficha à tomada elétrica.

A placa de características na extremidade interna da porta do aparelho e o capítulo

"Dados técnicos" indicam as características elétricas necessárias. Certifique-se de que são compatíveis com a fonte de alimentação elétrica.

Verifique se a instalação eléctrica de sua casa suporta a carga máxima necessária, tendo também em conta quaisquer outros aparelhos em funcionamento.

Ligue a máquina a uma tomada ligada à



terra.

O cabo de alimentação deve estar acessível após a instalação da máquina

Para qualquer trabalho elétrico necessário para instalar este aparelho, contacte o nosso Centro de Assistência Técnica Autorizado.

O fabricante rejeita qualquer responsabilidade por danos ou ferimentos causados pelo não cumprimento da precaução de segurança acima referida.

6. ACESSÓRIOS

6.1 Disponível em www.electrolux.com/shop ou a partir de um concessionário autorizado

Leia cuidadosamente as instruções fornecidas com o acessório.



Apenas os acessórios correctos e aprovados pela ELECTROLUX garantem os padrões de segurança do aparelho. Todas as reclamações de garantia serão invalidadas se forem utilizadas peças não aprovadas.

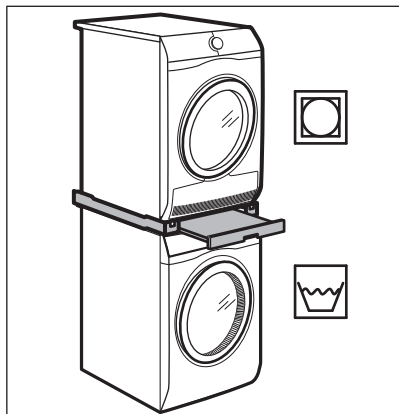
6.2 Kit de placa de fixação

Se instalar o aparelho numa base elevatória que não seja um acessório fornecido pela ELECTROLUX, fixe o aparelho nas placas de fixação.

Leia atentamente as instruções fornecidas com o acessório.

6.3 Kit de empilhamento

A máquina de secar roupa pode ser instalada por cima da máquina de lavar roupa, **mas apenas com o kit de empilhamento correto.**



⚠ AVISO!

Não coloque o secador de roupa debaixo da máquina de lavar roupa. Veja se o kit de empilhamento é compatível verificando as profundidades dos aparelhos.

7. PAINEL DE COMANDOS

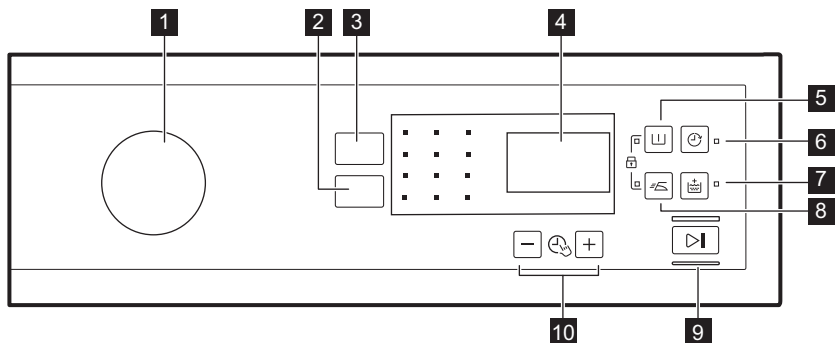
7.1 Funções especiais

A sua nova máquina de lavar roupa satisfaz todos os requisitos para um tratamento eficaz da roupa com baixo consumo de água, energia e detergente e irá cuidar dos tecidos.

O **AutoSense System** ajusta automaticamente a duração do programa à carga de roupa carregada no tambor, para proporcionar resultados de lavagem perfeitos no mínimo de tempo possível. Leia o parágrafo “A deteção de carga AutoSense” para mais detalhes.




Este aparelho está concebido com um **sistema de escoamento de auto-limpeza**, que permite que as fibras leves de algodão que caem da roupa sejam escoadas com a água, de tal forma que não existe necessidade de manutenção e limpeza regulares. Consulte o capítulo “Manutenção e limpeza” para obter o melhor manutenção e o melhor cuidado do aparelho.





7.2 Descrição do painel de comandos



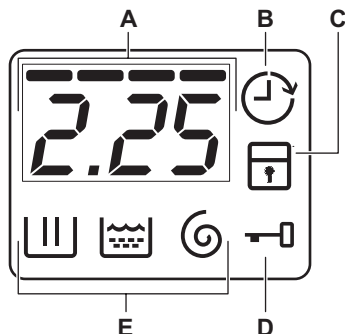
1 Seletor de programas




2 Centrif. botão tátil de redução

- 3 Temp.°C botão tátil
- 4 Visor
- 5 Pre-Lava. botão tátil 
- 6 Início Diferido botão tátil 
- 7 Extra Aclar./Enxag. botão tátil 




- 8 Fácil botão tátil 
- 9 Início/Pausa botão tátil 
- 10 Time Manager botões táteis -  + 



7.3 Visor



-
- A** Área do tempo:
- Tempo do programa.
 - Códigos de alarme. Consulte as descrições no capítulo “Resolução de problemas”.
 - O nível do Time Manager -----.
 - Indicação do total de horas de funcionamento do aparelho. Consulte a secção “Contador de horas de funcionamento” no parágrafo no parágrafo “Definições” para obter mais detalhes.
-
- B** Indicador de início diferido.
-
- C** Indicador de bloqueio para crianças.
-
- D** Indicador de bloqueio da porta:
- Se estiver aceso, não é possível abrir a porta.
 - Se estiver apagado, pode abrir a porta.
 - Se estiver intermitente, não é possível abrir a porta. Aguarde alguns minutos até que o indicador se apague.
-
- E** Indicadores da fase de lavagem.
- : fase de lavagem
 - : fase de enxaguamentos
 - : fase de centrifugação
-

8. TABELA DE PROGRAMAS

Programa Temperatura pre- definida Gama de tempe- ratura	Velocidade de centrifuga- ção de re- ferência Intervalo de velocidade de centrifuga- ção	Carga máxima	Descrição do programa (Tipo de carga e nível de sujidade)
Programas de lavagem			
Eco 40-60 40 °C 1)	1400 rpm (1400- 400 rpm)	8 kg	Algodão branco e de cores resistentes. Peças com sujidade normal. O consumo de energia diminui e o tempo do programa de lavagem aumenta, garantindo bons resultados de lavagem..
Algod. 40 °C 90 °C – Fria	1400 rpm (1400- 400 rpm)	8 kg	Algodão branco e de cor. Para roupa com sujidade normal, excessiva ou ligeira.
Sintéticos 40 °C 60 °C – Fria	1200 rpm (1200- 400 rpm)	3 kg	Artigos de tecido sintético ou misto. Peças com sujidade normal.
Delicados 30 °C 40 °C – Fria	1200 rpm (1200- 400 rpm)	2 kg	Tecidos delicados, como acrílico, viscose e poliéster, bem como tecidos mistos que precisam de lavagem suave. Para roupa com sujidade normal e ligeira.
Programas especiais			
Express Care  40 °C 60 °C – Fria	1200 rpm (1200 - 400 rpm)	3 kg	Algodões e sintéticos. Programa para a lavagem diária de roupa num período curto. Para roupa com sujidade normal e ligeira.
Rápido 30 min.  40 °C 40 °C - 30 °C	1200 rpm (1200- 400 rpm)	3 kg	Artigos de tecido sintético e misto. Peças com pouca sujidade.
Rápido 14 min.  30 °C	800 rpm (800- 400 rpm)	1,5 kg	Artigos de tecido sintético e misto. Sujidade muito ligeira e peças para refrescar.
Programas adicionais de lavagem			
Centrif.	1400 rpm (1400- 400 rpm)	8 kg	Todos os tecidos, exceto lãs e tecidos delicados. Para centrifugar a roupa e escoar a água do tambor.
Drenar	-	8 kg	Para escoar a água do tambor. Todos os tecidos.
Aclar./Enxag.	1400 rpm (1400- 400 rpm)	8 kg	Para enxaguar e centrifugar a roupa. Todos os tecidos, excepto lãs e tecidos muito delicados. Reduza a velocidade de centrifugação de acordo com o tipo de roupa.

Programa Temperatura pre- definida Gama de tempe- ratura	Velocidade de centrifu- gação de re- ferência Intervalo de velocidade de centrifu- gação	Carga máxima	Descrição do programa (Tipo de carga e nível de sujidade)
Anti-Alergia  60 °C	1400 rpm (1400 - 400 rpm)	8 kg	Peças de algodão branco. Este programa de lavagem de alto desempenho combinado com vapor remove mais de 99,99% das bactérias e vírus ²⁾ Manter a temperatura acima de 60 °C durante a fase de lavagem; com uma ação adicional sobre as fibras graças a uma fase de vapor; uma fase de enxaguamento melhorada assegura uma remoção adequada de resíduos de detergente e microrganismos. Este programa assegura também uma redução adequada de pólenes/itens alergénicos.
Edred. 40 °C 60°C – Fria	800 rpm (800- 400 rpm)	3 kg	Programa especial para uma peça sintética, como um cobertor preenchido por penas e penugem, edredão, colcha, etc. Use detergente líquido delicado, como detergente próprio para lã
Sport 30 °C 40 °C – Fria	1200 rpm (1200- 400 rpm)	3 kg	Peças delicadas e sintéticas. Peças com sujidade ligeira ou peças para refrescar.
Lana/Lãs/Seda  40 °C 40 °C – Fria	1200 rpm (1200- 400 rpm)	1,5 kg	Lãs laváveis na máquina, lãs de lavar à mão e outros tecidos com o símbolo de cuidado "lavar à mão" ³⁾ .

1) De acordo com o regulamentação da UE 2019/2023, este programa a 40 °C pode limpar de forma normal e em conjunto roupa suja de algodão declarada lavável a 40 °C ou a 60 °C no mesmo ciclo.














Para a temperatura alcançada na roupa, a duração do programa e outros dados, consulte o capítulo "Valores de consumo". Os programas mais eficientes em termos de consumo de energia são geralmente aqueles que são executados a temperaturas mais baixas e com uma duração mais longa.




2) Testado para Staphylococcus aureus, Enterococcus faecium, Candida albicans, Pseudomonas aeruginosa e MS2 Bacteriophage em testes externos realizados pela Swisstest Testmaterialien AG em 2021 (Relatório de teste n.º 202120117).



3) Durante este ciclo, o tambor roda lentamente para garantir uma lavagem suave. Pode parecer que o tambor não roda ou não roda apropriadamente, mas tal é normal para este programa.

Compatibilidade das opções com os programas

Programa	Centrif.						
Eco 40-60	■		■		■		
Algod.	■	■	■	■	■	■	■
Sintéticos	■	■	■	■	■	■	■
Delicados	■	■	■		■		■
Express Care 	■	■	■	■	■	■	■
Rápido 30 min. 	■	■			■		
Rápido 14 min. 	■	■	■		■		
Centrif.	■				■		
Drenar					■		
Aclar./Enxag.	■	■	■		■		■
Anti-Alergia 	■	■	■	■	■		■
Edred.	■				■		
Sport	■	■	■	■	■		■
Lana/Lãs/Seda 	■	■	■		■		

Detergentes adequados para programas de lavagem

Programa	Detergente universal em pó ¹⁾	Detergente universal líquido	Detergente líquido para tecidos de cor	Lãs delicadas	Detergente especial
Eco 40-60	▲	▲	▲	--	--
Algod.	▲	▲	▲	--	--
Sintéticos	▲	▲	▲	--	--
Delicados	--	--	--	▲	▲
Express Care 	▲	▲	▲	--	--
Rápido 30 min. 	--	▲	▲	--	--
Rápido 14 min. 	--	▲	▲	--	--

Programa	Detergente universal em pó ¹⁾	Detergente universal líquido	Detergente líquido para tecidos de cor	Lãs delicadas	Detergente especial
Anti-Alergia 	▲	▲	--	--	▲
Edred.	--	--	--	▲	▲
Sport	--	▲	▲	--	▲
Lana/Lãs/Seda 	--	--	--	▲	▲

1) A uma temperatura superior a 60 °C, recomenda-se a utilização de detergente em pó.


▲ = Recomendado

-- = Não recomendado

9. OPÇÕES

9.1 Temp.°C

Selecione esta opção para alterar a temperatura predefinida.

Indicador  = água fria.

O indicador da temperatura selecionada acende-se.

9.2 Centrif.


Com esta opção, pode alterar a velocidade de centrifugação predefinida.

O indicador da velocidade selecionada acende-se.

Outras opções de centrifugação:

Sem centrifugação 

- Selecione esta opção para eliminar todas as fases de centrifugação. Só a fase de escoamento está disponível.
- O indicador correspondente acende.
- Selecione esta opção quando lavar tecidos delicados.
- A fase de enxaguamentos utiliza mais água em alguns programas de lavagem.

Cuba cheia 

- Selecione esta opção para evitar vincos na roupa.
- O indicador correspondente acende.
- A água fica no tambor quando o programa termina.

- O tambor roda regularmente para evitar vincos na roupa.
- A porta permanece bloqueada. É necessário escoar a água para desbloquear a porta.



Para escoar a água, consulte a secção “No fim do programa”.

9.3 Pre-Lava.

Com esta opção, pode adicionar uma fase de pré-lavagem a um programa de lavagem.

O indicador correspondente acende.

- Utilize esta opção para adicionar uma fase de pré-lavagem antes da fase de lavagem. Esta opção é recomendada para roupa com bastante sujidade, especialmente se tiver areia, pó, lama ou outras partículas sólidas.





Esta opção pode aumentar a duração do programa.

9.4 Inicio Diferido

Com esta opção, pode atrasar o início de um programa para uma hora mais conveniente.

Toque repetidamente no botão para seleccionar o atraso pretendido. O tempo

aumenta em passos de 30 minutos até 20 horas.

O visor apresenta o indicador  e o tempo de atraso selecionado. Após tocar no botão Início/Pausa , o aparelho inicia a contagem decrescente e a porta é bloqueada.

9.5 Extra Aclar./Enxag.

Com esta opção, pode adicionar alguns enxaguamentos de acordo com o programa de lavagem selecionado.

Esta opção é útil para pessoas alérgicas a resíduos de detergente e com pele sensível.



Esta opção aumenta a duração do programa.

O indicador correspondente acende.

9.6 Fácil


O aparelho lava e centrifuga a roupa com suavidade para evitar vincos.


O aparelho diminui a velocidade de centrifugação, utiliza mais água e adapta a duração do programa ao tipo de roupa.

O indicador correspondente acende.

9.7 Time Manager +

Com esta opção, pode reduzir a duração do programa consoante a dimensão da carga e o grau de sujidade. Quando selecionar um

programa de lavagem, o visor apresenta a duração predefinida e traços .

Toque no botão Time Manager  + no botão para reduzir a duração do programa conforme necessitar. O visor apresenta a nova duração do programa e o número de traços diminui em conformidade:

----- adequada para uma carga completa de roupa com sujidade normal.

---- um ciclo rápido para uma carga completa de roupa com pouca sujidade.

--- um ciclo muito rápido para uma carga de roupa menor com pouca sujidade (recomenda-se meia carga no máximo).

-- o ciclo mais curto para refrescar uma pequena quantidade de roupa.

A Time Manager está disponível apenas com os programas indicados na tabela.




indicador	Algod.	Sintéticos	Delicados
-	■	■	■
--	■	■	■
---	■	■	■
---- 1)	■	■	■



1) Duração predefinida para todos os programas.

10. PROGRAMAÇÕES

10.1 Bloqueio para Crianças




Com esta opção, pode impedir que as crianças brinquem com o painel de comandos.

- Para **activar/desactivar** esta opção, prima  e  em simultâneo até que o indicador  se **acenda/apague**. Pode activar esta opção:

- Após premir : as opções e o botão de programa ficam bloqueados.
- Antes de premir : o aparelho não pode ser colocado em funcionamento.

10.2 Enxaguamento Extra Permanente



Com esta opção, pode ter sempre um enxaguamento extra quando seleccionar um novo programa.

- Para **activar/desactivar** esta opção, prima  e  em simultâneo até que o indicador  se **acenda/apague**.

10.3 Sinais sonoros

Os sinais sonoros são emitidos nestas situações:

- Conclusão de um programa.
- Existência de uma anomalia no aparelho.



Para **desativar/ativar** os sinais sonoros, prima  e  em simultâneo durante 3 segundos.



Se desativar os sinais sonoros, estes só serão emitidos quando o aparelho tiver uma anomalia.

10.4 Contador de Horas funcionamento

É possível visualizar o tempo total de funcionamento do aparelho em horas, começando a partir da primeira ligação. Este valor irá contar o tempo de funcionamento dos ciclos (não inclui pausas, tempo de início programado). Para visualizar este valor, proceda assim:

1. Ligue o aparelho rodando o seletor de programas para o programa Eco 40-60 (1.ª posição do lado direito).
2. Prima e mantenha premidos os botões  e  e durante alguns segundos (no espaço de 10 segundos após a

ligação. Após estes 10 segundos, a combinação de teclas ativa-se e desativa os sinais sonoros).



3. Após 3 segundos, o visor mostra o total de horas de funcionamento do aparelho: por exemplo, 1276 horas, o visor mostra o texto Hr durante 2 segundos, 12 (milhares e centenas) durante 2 segundos e 76 (dezenas e unidades).



Se o procedimento não funcionar (devido a tempo limite, posição errada do seletor de programas ou combinação errada de teclas), desligue o aparelho e repita a sequência desde o início.

10.5 Reinicialização de fábrica

Esta função permite restaurar as opções predefinidas de fábrica. Para **ativar** esta opção, siga os passos abaixo:

1. Ligue o aparelho rodando o seletor de programas para o programa Sintéticos (3.ª posição do lado direito).
2. Prima e mantenha premidos os botões  e  e durante alguns segundos (no espaço de 10 segundos após a ligação. Após estes 10 segundos, a combinação de teclas ativa-se e desativa os sinais sonoros).
3. O visor apresentará — — — durante cerca de 5 segundos.



Se o procedimento não funcionar (devido a tempo limite, posição errada do seletor de programas ou combinação errada de teclas), desligue o aparelho e repita a sequência desde o início.

11. ANTES DA PRIMEIRA UTILIZAÇÃO



É possível que observe alguma água no aparelho durante a instalação ou antes da primeira utilização. Trata-se de alguma água que ficou no aparelho após o teste funcional completo na fábrica, cujo objetivo é garantir que o aparelho é entregue ao cliente em perfeito estado de funcionamento, e não é motivo de preocupação.

1. Ligue a ficha na tomada elétrica.
2. Abra a torneira da água.
3. Coloque uma pequena quantidade de detergente no compartimento destinado à fase de lavagem.
4. Selecione e inicie um programa para algodão com a temperatura mais elevada, sem roupa.

Isto remove toda a sujidade do tambor e da cuba.

12. UTILIZAÇÃO DIÁRIA



AVISO!

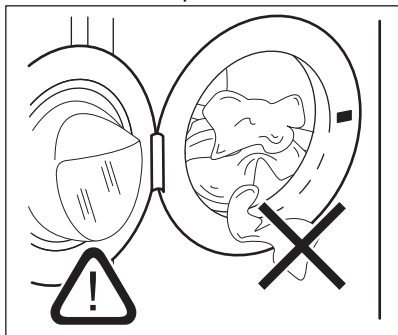
Consulte os capítulos relativos à segurança.

12.1 Carregar roupa

1. Abra a porta do aparelho.
2. Esvazie os bolsos da roupa e desdobre a roupa antes de a colocar no aparelho.
3. Coloque a roupa no tambor, uma peça de cada vez.

Certifique-se de que não coloca demasiada roupa no tambor.

4. Feche bem a porta.

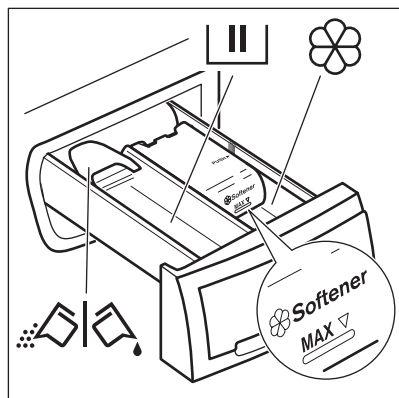


Certifique-se de que nenhuma roupa fica presa entre o vedante e a porta, para evitar o risco de fuga de água e danos na roupa.



Lavar roupa muito contaminada com óleo ou manchas de gordura pode danificar as peças de borracha da máquina de lavar roupa.

12.2 Colocar detergente e aditivos



Compartimento para a fase de lavagem. Se utilizar detergente líquido, coloque-o apenas imediatamente antes de iniciar o programa.



Compartimento para aditivos líquidos (amaciador de roupa, goma).

MAX

Nível máximo para a quantidade de aditivos líquidos.



Aba para detergente em pó ou líquido.

Quando selecionar um programa (ou opção) com pré-lavagem, coloque o detergente destinado à fase de pré-lavagem diretamente no tambor.

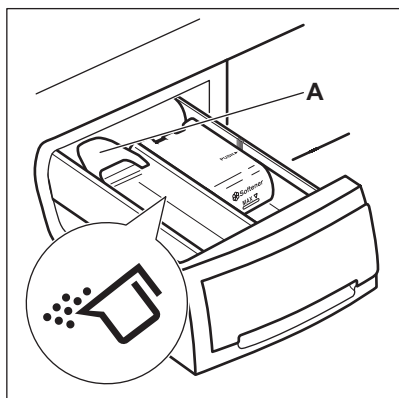


Respeite as instruções indicadas nas embalagens dos detergentes, mas recomendamos que não exceda o nível máximo indicado (**MAX**). Esta quantidade garante os melhores resultados de lavagem.

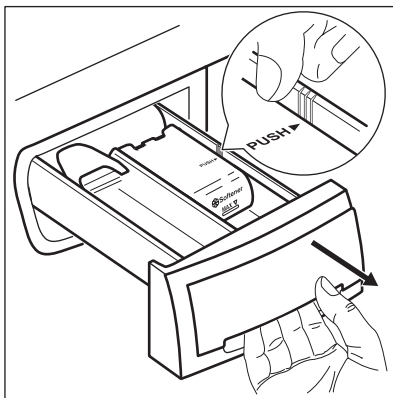


Após um ciclo de lavagem, remova os resíduos de detergente do distribuidor de detergente se for necessário.

12.3 Detergente em pó ou líquido

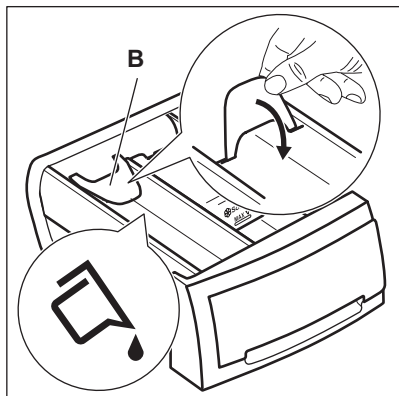


A posição predefinida da aba é a posição **A** (detergente em pó).



Para utilizar detergente líquido:

1. Retire a gaveta. Pressione a extremidade da gaveta na área indicada pela seta (PUSH) para que seja mais fácil removê-la.

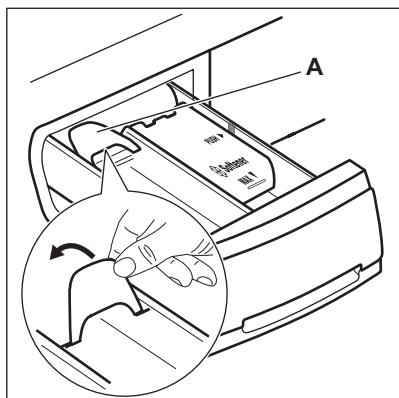


2. Coloque a aba na posição **B**.
3. Volte a colocar a gaveta na cavidade.



Quando utilizar detergente líquido:

- Não utilize detergentes líquidos gelatinosos ou espessos.
- Não coloque mais do que 120 ml de líquido.
- Não selecione o programa com pré-lavagem.
- Não defina um início diferido.



Quando a aba estiver na posição **B** e pretender utilizar detergente em pó:

1. Retire a gaveta.
2. Coloque a aba na posição **A**.
3. Volte a colocar a gaveta na cavidade.

12.4 Seleccionar um programa

1. Rode o selector de programas e seleccione o programa:
 - O indicador pisca.
 - O visor apresenta o nível do Gestor de Tempo, a duração do programa e os indicadores das fases do programa.
2. Se necessário, altere a temperatura e a velocidade de centrifugação ou acrescente opções aplicáveis. Quando activar uma opção, o indicador da opção seleccionada acende.



Se fizer uma selecção incorrecta, o indicador apresenta a mensagem .

12.5 Iniciar um programa sem início diferido

Prima .

- O indicador pára de piscar e fica aceso.
- O indicador começa a piscar no visor.
- O programa inicia, a porta é bloqueada e o visor apresenta o indicador .
- A bomba de escoamento pode funcionar algum tempo enquanto o aparelho faz o enchimento com água.




Aproximadamente 15 minutos após o início do programa:


- O aparelho ajusta automaticamente a duração do programa em função da carga de roupa.
- O visor apresenta o novo valor.





12.6 Iniciar um programa com início diferido

1. Prima repetidamente até que o visor apresente o atraso que desejar definir. O indicador correspondente acende-se no visor.
2. Prima :
 - O aparelho inicia a contagem decrescente.

- A porta é bloqueada e o visor apresenta o indicador .
- Quando a contagem decrescente terminar, o programa inicia automaticamente.




Pode cancelar ou alterar o tempo de atraso em qualquer momento antes de premir . Para cancelar o início diferido:

- Prima  para colocar o aparelho em pausa.
- Prima  até que o visor apresente .
- Prima  novamente para iniciar o programa imediatamente.

12.7 AutoSense System deteção de carga



A duração do programa indicada no visor aplica-se a uma **carga média/elevada**.

Depois de tocar no botão Início/Pausa , o AutoSense System inicia a deteção da carga de roupa:

1. O aparelho deteta a carga nos primeiros 30 segundos. Nos programas em que Time Manager estiver disponível, durante esta fase os dois pontos que separam as horas dos minutos ficam intermitentes e o tambor roda brevemente.
2. A duração do programa poderá ser ajustada em conformidade e pode aumentar ou diminuir. Após mais 30 segundos, o enchimento com água é iniciado.



Cerca de 20 minutos após o início do programa, a duração do programa pode ser ajustada novamente, dependendo da quantidade de água que os tecidos absorverem.





A deteção de AutoSense é realizada com os programas de lavagem completa apenas e se a duração não tiver sido reduzida.



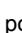
O AutoSense System não está disponível com todos os programas, tais como: Lana\Lãs/Seda, Aclar./Enxag., Centrif. e programas com ciclos curtos.

12.8 Interromper um programa e alterar as opções

Pode alterar apenas algumas opções antes de entrarem em funcionamento.

1. Prima .
O indicador pisca.
2. Altere as opções.
3. Prima  novamente.
O programa continua.


12.9 Cancelar um programa em curso


1. Rode o selector de programas para a posição  para cancelar o programa e desactivar o aparelho.
2. Rode o selector de programas novamente para activar o aparelho. Já pode seleccionar um novo programa de lavagem.






É possível que o aparelho escoe a água antes de iniciar o novo programa. Neste caso, certifique-se de que o detergente ainda está no compartimento do detergente; caso contrário, adicione detergente novamente.


12.10 Abrir a porta com o início diferido activo

Quando o início diferido está activo, a porta do aparelho está bloqueada e o indicador  está aceso.

1. Prima  para colocar o aparelho em pausa.


- O indicador  começa a piscar.
2. Aguarde 2 minutos ou até que o indicador de bloqueio da porta  pare de piscar e se apague.
 3. Pode abrir a porta.
 4. Feche a porta e prima  outra vez. O início diferido prossegue.

12.11 Abrir a porta com um programa em funcionamento



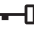

Quando um programa está em funcionamento, a porta do aparelho está bloqueada e o indicador  está aceso.

CUIDADO!

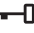

Se a temperatura e o nível da água no tambor forem demasiado elevados, não é possível abrir a porta.

1. Rode o seletor de programas para a posição  para desativar o aparelho.
2. Aguarde alguns minutos e abra a porta do aparelho.
3. Feche a porta do aparelho.
4. Selecione novamente o programa.





12.12 No fim do programa

- A máquina termina o funcionamento automaticamente.
- É emitido um sinal sonoro (se estiver ativado).
- O símbolo  acende-se no visor.
- O indicador  apaga-se.
- O indicador de bloqueio da porta  pisca durante alguns minutos e depois apaga-se.
- Pode abrir a porta.
- Retire a roupa do aparelho. Certifique-se de que o tambor fica vazio.
- Feche a torneira da água.
- Rode o seletor de programas para a posição  para desativar o aparelho.
- Mantenha a porta entreaberta para evitar bolores e odores.

O programa de lavagem está concluído, mas há água no tambor:

- O tambor roda regularmente para evitar vincos na roupa.
- O indicador de bloqueio da porta  está aceso. O indicador  pisca. A porta permanece bloqueada.
- Deve escoar a água para poder abrir a porta.

Para escoar a água:

1. Se necessário, reduza a velocidade de centrifugação. Se seleccionar , o aparelho faz apenas o escoamento.
2. Prima . O aparelho escoar a água e faz a centrifugação.
3. Quando o programa terminar, o indicador de bloqueio da porta  pisca durante alguns minutos. Se se apagar, pode abrir a porta.
4. Rode o seletor de programas para a posição  para desativar o aparelho.




O aparelho centrifuga e escoar automaticamente após cerca de 18 horas (exceto no programa Lãs).

12.13 Standby

Alguns minutos após o fim do programa de lavagem, se não desactivar o aparelho, este entra no estado de poupança de energia.

O estado de poupança de energia diminui o consumo de energia quando o aparelho está em espera (standby).

- Todos os indicadores e o visor são apagados.
- O indicador  pisca lentamente.
- Prima uma das opções para sair do estado de poupança de energia.



Se seleccionar um programa ou uma opção que termina com água na cuba, a função de poupança de energia **não desactiva** o aparelho, para lembrar que deve escoar a água.

13. SUGESTÕES E DICAS

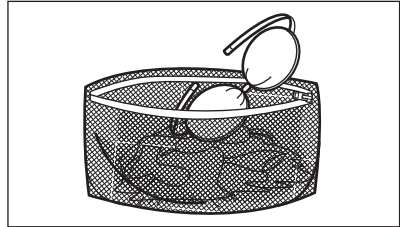
AVISO!

Consulte os capítulos relativos à segurança.

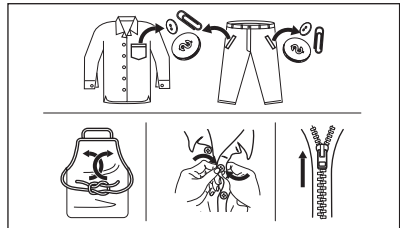
13.1 Carregar roupa

- Divida a roupa em: branca, de cor, sintética, delicada e lã.
- Cumpra as instruções de lavagem indicadas nas etiquetas de cuidados a ter com a roupa.
- Não lave peças brancas e de cor em conjunto.
- Algumas peças coloridas podem desbotar com a primeira lavagem. Recomendamos que as lave separadamente durante as primeiras vezes.
- Vire do avesso todos os tecidos que tenham várias camadas, as peças de lã e as peças com estampagens.
- Trate previamente as nódoas difíceis.
- Lave as nódoas difíceis com um detergente especial.
- Tenha cuidado com as cortinas. Retire os ganchos ou coloque as cortinas num saco de lavagem ou numa fronha.
- Uma carga muito pequena pode causar problemas de desequilíbrio na fase de centrifugação e provocar vibração excessiva. Se isto ocorrer:
 - a. interrompa o programa e abra a porta (consulte o capítulo "Utilização diária");
 - b. redistribua manualmente a carga de modo que as peças fiquem distribuídas uniformemente na cuba;
 - c. prima o botão Início/Pausa . A fase de centrifugação continua.
- Evite lavar peças de vestuário cheias de pêlo de animais ou peças de vestuário de fraca qualidade que libertem muito algodão que possa bloquear o circuito de escoamento exigindo, deste modo, assistência técnica.
- Abotoe as fronhas e feche os fechos de correr, os ganchos e as molas. Amarre cintos, cordões, atacadores, fitas e quaisquer outros elementos soltos.
- Não lave roupa que não tenha bainhas ou que tenha cortes. Utilize um saco de

lavagem quando lavar peças pequenas e/ou delicadas (soutiens com armação, cintos, collants, atacadores, fitas, etc.).



- Esvazie bolsos e desdobre as peças.



13.2 Nódoas difíceis

Para algumas nódoas, não basta usar água e detergente.

Recomendamos que trate previamente estas nódoas antes de colocar a roupa no aparelho.

Existem tira-nódoas especiais. Utilize um tira-nódoas especial que se aplique ao tipo de nódoa e ao tecido.

13.3 Tipo e quantidade de detergente

A escolha de detergente e a utilização de quantidades corretas não só afeta o desempenho da sua lavagem, mas também ajuda a evitar o desperdício e a proteger o ambiente:

- Utilize apenas detergentes e outros tratamentos especialmente concebidos para máquinas de lavar: Em primeiro lugar, siga estas regras genéricas:
 - detergentes em pó para todos os tipos de tecidos, excluindo os delicados. Prefira detergentes em pó que

contenham lixívia para roupa branca e higienização de roupas,

- detergentes líquidos, de preferência para programas de lavagem a baixa temperatura (máx. 60 °C) para todos os tipos de tecidos ou especiais apenas para lãs.
- A escolha e quantidade de detergente dependerão: do tipo de tecido (delicados, lãs, algodões, etc.), da cor das roupas, do tamanho da carga, do grau de sujidade, da temperatura de lavagem e da dureza da água utilizada.
- Respeite as instruções que encontrar nas embalagens dos detergentes e outros produtos de tratamento e não exceda o nível máximo indicado (**MAX**).
- Não misture detergentes de tipo diferente.
- Utilize menos detergente quando:
 - lavar uma carga de roupa pequena,
 - a roupa estiver pouco suja,
 - existem grandes quantidades de espuma durante a lavagem.
- Quando utilizar detergente em pastilhas ou cápsulas, coloque-s sempre no interior do tambor, não do dispensador de detergente.

Detergente insuficiente pode provocar:

- resultados de lavagem não satisfatórios,
- a carga a lavar fica cinzenta,
- roupa gordurosa,
- bolor no aparelho.

Detergente em excesso pode provocar:

- formação de espuma,
- efeito reduzido da lavagem,
- enxaguamento inadequado,
- um maior impacto no ambiente.

13.4 Sugestões ecológicas

Para poupar água, energia e ajudar a proteger o ambiente, recomendamos que siga as seguintes sugestões:

- **A roupa com sujidade normal** pode ser lavada **sem pré-lavagem** para poupar detergente, água e tempo (também protege o ambiente!).
- Carregar o aparelho para a capacidade máxima **indicada para cada programa, ajuda a reduzir o consumo de energia de água.**
- Com o pré-tratamento adequado, é possível remover nódoas e sujidade moderada; a roupa poderá depois ser lavada a uma temperatura mais baixa.
- Para utilizar a quantidade correta de detergente, consulte a quantidade sugerida pelo fabricante de detergente e verifique a dureza da água do seu sistema doméstico. Consulte "Dureza da água".
- Regule a velocidade de centrifugação **máxima possível** para o programa de lavagem selecionado **antes de secar a sua roupa numa máquina de secar roupa**. Tal irá poupar energia durante a secagem!

13.5 Dureza da água

Se a dureza da água for elevada ou moderada na sua área, recomendamos que utilize um amaciador de água para máquinas de lavar. Nas áreas onde a água for macia, não é necessário utilizar amaciador de água.

Para saber qual é a dureza da água na sua área, contacte os serviços de abastecimento de água locais.

Utilize a quantidade correcta de amaciador de água. Cumpra as instruções indicadas nas embalagens dos produtos.

14. MANUTENÇÃO E LIMPEZA

⚠ AVISO!

Consulte os capítulos relativos à segurança.

i

O aparelho destina-se apenas ao uso doméstico normal.



Leia o capítulo atentamente para poder fazer a manutenção e a limpeza corretas.

14.1 Programa de limpeza periódica

A limpeza periódica ajuda a prolongar a vida do seu aparelho.

Após cada ciclo, mantenha a porta e o dispensador de detergente entreabertos para obter circulação de ar e secar a humidade no interior do aparelho: ao fazê-lo evitará mofo e odores.

Se o aparelho não for utilizado durante um período prolongado, feche a torneira da água e desligue o aparelho.

Tabela de limpeza periódica indicativa:

Descalcificação	Duas vezes por ano
Lavagem de manutenção	Uma vez por mês
Limpar o vedante da porta	A cada dois meses
Limpar o tambor	A cada dois meses
Limpar o dispensador de detergente	A cada dois meses
Limpar a mangueira de entrada e o filtro da válvula	Duas vezes por ano

Os parágrafos que se seguem explicam como deve limpar cada parte.

14.2 Remover objetos estranhos



Certifique-se de que os bolsos estão vazios e todos os elementos soltos estão amarrados antes de executar o seu ciclo. Consulte "A carga de roupa" em "Sugestões e dicas".

Retire quaisquer objetos estranhos (tais como: cliques metálicos, botões, moedas, etc.) que possa encontrar no vedante da porta, o filtro da mangueira de admissão e o tambor. Consulte os parágrafos "Vedante da porta com compartimento de bordo duplo", "Limpar o tambor" e "Limpar a mangueira de admissão e o filtro da válvula". Se

necessário, contacte um Centro de Assistência Técnica Autorizado.

14.3 Limpeza externa

Limpe o aparelho apenas com detergente suave e água morna. Seque totalmente todas as superfícies. Não utilize esfregões ou qualquer material abrasivo.

CUIDADO!

Não utilize álcool, solventes ou produtos químicos semelhantes.

CUIDADO!

Não limpe as superfícies de metal com detergente à base de cloro.

14.4 Descalcificação



Se a dureza da água da sua área for elevada ou moderada, recomendamos que utilize um produto de descalcificação da água para máquinas de lavar.

Inspeccione regularmente o tambor para verificar se existe acumulação de calcário.

Os detergentes normais já contêm agentes amaciadores da água, mas recomendamos e execução ocasional de um ciclo com o tambor vazio e um produto descalcificante.



Cumpra sempre as instruções das embalagens dos produtos.

14.5 Lavagem de manutenção

A utilização repetida e prolongada de programas de baixa temperatura pode permitir a acumulação de depósitos de detergente e algodão e a proliferação bacteriana no interior do tambor e da cuba. Isto pode gerar maus odores e bolor. Para eliminar estes depósitos e limpar o interior do aparelho, execute uma lavagem de manutenção regularmente (pelo menos uma vez por mês).



Consulte o capítulo "Limpar o tambor".

14.6 Limpar o tambor

Examine regularmente o tambor para evitar a acumulação de depósitos indesejáveis.

Podem surgir depósitos de ferrugem devido a objetos que enferrujam durante as lavagens ou devido à presença de ferro na água da torneira.

Limpe o tambor com um produto especial para aço inoxidável.



Cumpra sempre as instruções das embalagens dos produtos.
Não limpe o tambor com produtos de descalcificação ácidos, produtos de limpeza com cloro ou esfregões de ferro ou aço.

Para uma limpeza profunda:

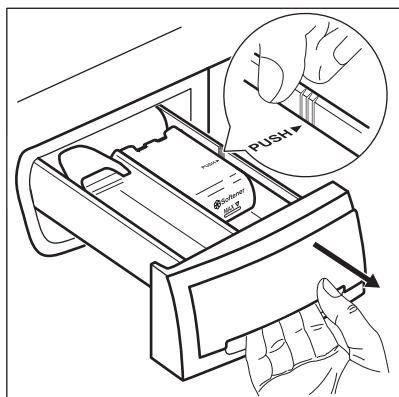
1. Retire toda a roupa do tambor.
2. Execute um programa Algod. com a temperatura máxima.
3. Coloque uma pequena quantidade de detergente em pó no tambor vazio, para remover todos os resíduos restantes.

14.7 Vedante de porta com alçapão duplo

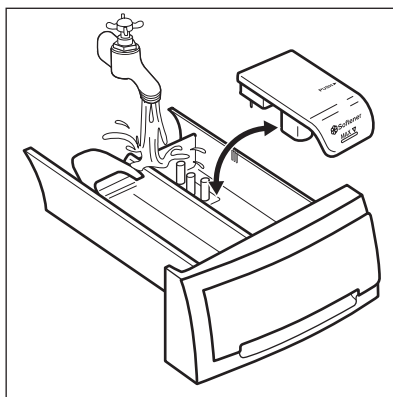
Este aparelho está concebido com um sistema de escoamento de auto-limpeza,

14.8 Limpar o distribuidor de detergente

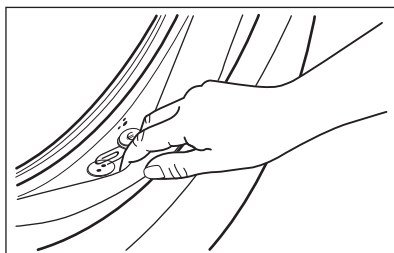
1.



2.



que permite às fibras leves de algodão libertadas das roupas serem escoadas com a água. Examine regularmente o vedante. Moedas, botões, outros pequenos artigos podem ser recuperados no final do ciclo.

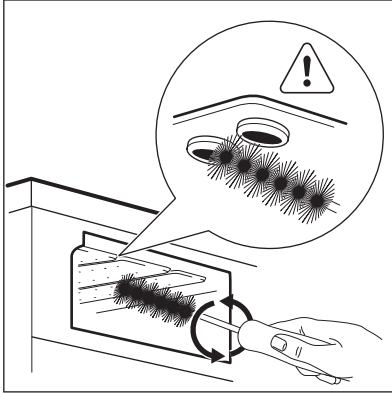


Se necessário, limpe o vedante com um creme de limpeza à base de amónia sem o riscar.

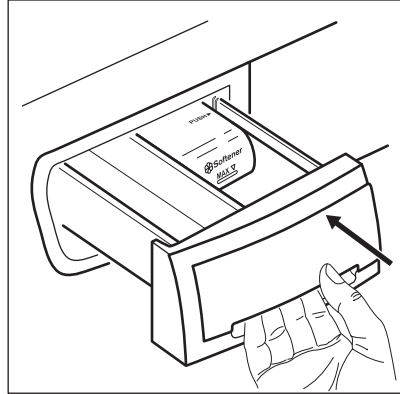


Cumpra sempre as instruções indicadas nas embalagens dos produtos.

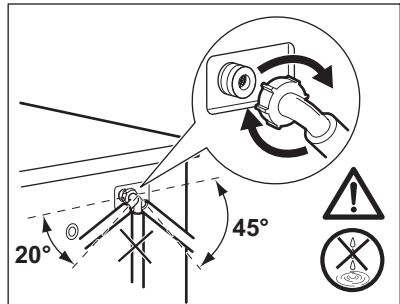
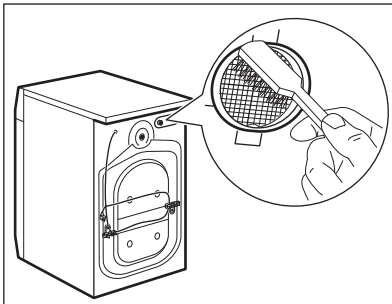
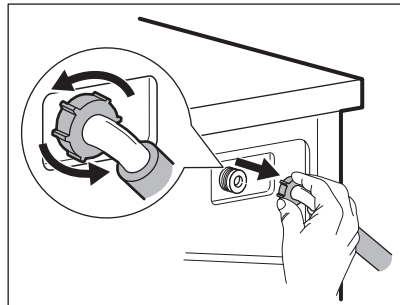
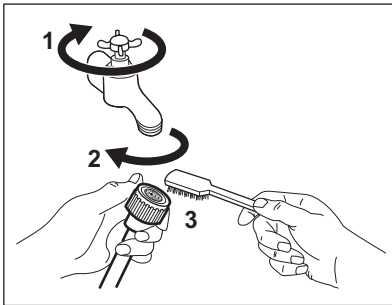
3.



4.



14.9 Limpar a mangueira de entrada e o filtro da válvula



14.10 Precauções com o gelo

Se o aparelho estiver instalado numa área onde a temperatura possa ser inferior a 0 °C, remova a água restante da mangueira de entrada e da bomba de escoamento.

1. Desligue a ficha da tomada elétrica.

2. Feche a torneira da água.
3. Coloque as duas extremidades da mangueira de entrada num recipiente e deixe a água fluir para fora da mangueira.

AVISO!

Antes de utilizar novamente o aparelho, certifique-se de que a temperatura é superior a 0 °C.

O fabricante não é responsável por danos causados por baixas temperaturas.

15. VALORES DE CONSUMO

15.1 Introdução



Consulte o link da web **www.theenergylabel.eu** para informação detalhada sobre a etiqueta de energia.



O código QR na etiqueta de energia fornecida com o aparelho disponibiliza-lhe uma ligação da web para a informação relacionada com o desempenho do aparelho na base de dados da EU EPREL. Mantenha a etiqueta de energia para consulta juntamente com o manual do utilizador e todos os outros documentos disponibilizados com este aparelho.

É também possível encontrar a mesma informação na EPREL utilizando o link **<https://eprel.ec.europa.eu>** e o nome do modelo e o número do produto que encontra na placa de características do aparelho. Consulte o capítulo “Descrição do produto” para a posição da placa de características.

15.2 Legenda

kg	Carga de roupa.	hh:mm	Duração do programa.
kWh	Consumo de energia.	°C	Temperatura na roupa.
Litros	Consumo de água.	rpm	Velocidade de centrifugação.
%	Humidade restante no fim da fase de centrifugação. Quanto mais alta for a velocidade de centrifugação, mais alto é o ruído e mais baixa a humidade restante.		



Os valores e a duração do programa podem diferir dependendo de diferentes condições (por exemplo, a temperatura ambiente, temperatura e pressão da água, tamanho da carga e tipo de roupa, voltagem da alimentação) e também se alterar a definição padrão de um programa.

15.3 De acordo com a regulamentação da Comissão UE 2019/2023

Eco 40-60 programa	kg	kWh	Litros	hh:mm	%	°C	rpm ¹⁾
Carga total	8	0.790	52.0	3:25	53.00	39.0	1351
Meia carga	4	0.420	42.0	2:40	53.00	30.0	1351
Um quarto de carga	2	0.165	33.0	2:35	54.00	22.0	1351

1) Velocidade máxima de centrifugação.

Consumo energético em modos diferentes

Off (desligado) (W)	Stand-by (W)	Início programado (W)
0.50	0.50	4.00

O tempo para o modo de Off/Stand-by é de 15 minutos no máximo.

15.4 Programas comuns



Estes valores são apenas indicativos.

Programa	kg	kWh	Litros	hh:mm	%	°C	rpm ¹⁾
Algod. ²⁾ 90 °C	8	2.450	80.0	4:05	52.00	85.0	1400
Algod. 60 °C	8	1.750	75.0	3:50	52.00	55.0	1400
Algod. 20° ³⁾ 20 °C	8	0.300	75.0	2:50	52.00	20.0	1400
Sintéticos 40 °C	3	0.600	55.0	2:15	35.00	40.0	1200
Delicados ⁴⁾ 30 °C	2	0.400	50.0	1:15	35.00	30.0	1200
Lana/Lãs/Seda 30 °C	1,5	0.300	60.0	1:05	30.00	30.0	1200

1) Indicador de referência da velocidade de centrifugação.

2) Adequado para a lavagem de têxteis muito sujos.

3) Adequado para lavar tecidos de algodão, sintéticos e mistos ligeiramente sujos.

4) Também executa um ciclo rápido de lavagem para roupa ligeiramente suja.

16. RESOLUÇÃO DE PROBLEMAS

AVISO!

Consulte os capítulos relativos à segurança.

16.1 Códigos de alarme e falhas possíveis

O aparelho não inicia ou pára durante o funcionamento. Comece por tentar encontrar uma solução para o problema (consulte as tabelas).

AVISO!

Desactive o aparelho antes de efectuar qualquer verificação.

Com alguns problemas, o visor exibe um código de alarme e o botão

Início/Pausa  pode ficar intermitente continuamente:

Problema	Solução possível
E 10 O aparelho não se enche com água correctamente.	<ul style="list-style-type: none">• Certifique-se de que a torneira da água está aberta.• Certifique-se de que a pressão do fornecimento de água não é demasiado baixa. Para obter essa informação, contacte os serviços de abastecimento de água locais.• Certifique-se de que a torneira da água não está obstruída.• Certifique-se de que a mangueira de entrada não tem dobras, danos ou vincos.• Certifique-se de que a ligação da mangueira de entrada está correcta.• Este problema também pode ser causado por uma obstrução no circuito de escoamento. Contacte um Centro de Assistência Técnica Autorizado.• Certifique-se de que o filtro da mangueira de entrada e o filtro da válvula não estão obstruídos. Consulte "Manutenção e limpeza".
E 20 O aparelho não escoa a água.	<ul style="list-style-type: none">• Certifique-se de que o sifão de escoamento não está obstruído.• Certifique-se de que a mangueira de escoamento não tem dobras ou vincos.• Este problema pode ser causado por uma obstrução no circuito de escoamento. Contacte um Centro de Assistência Técnica Autorizado.• Certifique-se de que a ligação da mangueira de escoamento está correcta.• Selecciono o programa de escoamento se tiver seleccionado um programa sem fase de escoamento.• Selecciono o programa de escoamento se tiver seleccionado uma opção que termine com água na cuba.
E 40 A porta do aparelho está aberta ou mal fechada.	<ul style="list-style-type: none">• Certifique-se de que a porta está devidamente fechada.

E91

Avaria interna. Nenhuma comunicação entre os elementos eletrônicos do aparelho.

- O programa não terminou corretamente ou o aparelho parou demasiado cedo. Desligue e volte a ligar o aparelho
 - Se o código de alarme aparecer outra vez, contacte um Centro de Assistência Técnica Autorizado.
-


E90

A alimentação da rede está instável.

- Aguarde até que a corrente elétrica estabilize.
-

Se o visor apresentar outros códigos de alarme, desactive e active o aparelho. Se o problema persistir, contacte um Centro de Assistência Técnica Autorizado.

No caso de um problema diferente com a máquina de lavar, verifique a tabela abaixo para possíveis soluções.

Problema	Solução possível
O programa não inicia.	<ul style="list-style-type: none">• Certifique-se de que a ficha está ligada na tomada elétrica.• Certifique-se de que a porta do aparelho está fechada.• Certifique-se de que não há um disjuntor desligado no quadro elétrico.• Certifique-se de que tocou em Início/Pausa .• Se tiver selecionado o Início Diferido, cancele-o ou aguarde até a contagem decrescente terminar.• Desative a função de Bloqueio para Crianças se estiver activa.• Verifique se o botão está na posição do programa selecionado.
O aparelho enche-se com água e escoo de imediato.	<ul style="list-style-type: none">• Certifique-se de que a mangueira de escoamento está na posição correta. A mangueira pode estar demasiado baixa. Consulte "Instruções de instalação".
A fase de centrifugação não inicia ou o ciclo de lavagem demora mais tempo do que o normal.	<ul style="list-style-type: none">• Selecione o programa de centrifugação.• Este problema pode ser causado por uma obstrução no circuito de escoamento. Contacte um Centro de Assistência Técnica Autorizado.• Equilibre manualmente as peças na cuba e inicie novamente a fase de centrifugação. Este problema pode ser causado por um desequilíbrio.
Existe água no chão.	<ul style="list-style-type: none">• Certifique-se de que as uniões das mangueiras de água estão bem apertadas e que não há fugas de água.• Certifique-se de que a mangueira de entrada de água e a mangueira de escoamento não estão danificadas.• Certifique-se de que utiliza o detergente correcto e a quantidade correcta.
Não consegue abrir a porta do aparelho.	<ul style="list-style-type: none">• Certifique-se que um programa de lavagem que termina com água na cuba não foi selecionado.• Certifique-se de que o programa de lavagem terminou.• Selecione o programa de escoamento ou centrifugação se houver água no tambor.• Certifique-se de que o aparelho tem alimentação elétrica.• Este problema pode ser causado por uma avaria do aparelho. Contacte um Centro de Assistência Técnica Autorizado.


Problema	Solução possível
O aparelho emite um ruído anormal e vibra.	<ul style="list-style-type: none"> • Certifique-se de que o aparelho está bem nivelado. Consulte "Instruções de instalação". • Certifique-se de que removeu todos os materiais de embalagem e os parafusos de transporte. Consulte "Instruções de instalação". • Coloque mais roupa no tambor. A carga pode não ser suficiente.
A duração do programa aumenta ou diminui durante a execução do programa.	<ul style="list-style-type: none"> • A função AutoSense System consegue ajustar a duração do programa de acordo com o tipo e carga de roupa. Consulte a secção "Deteção de carga AutoSense System" no capítulo "Utilização diária".
Os resultados de lavagem não são satisfatórios.	<ul style="list-style-type: none"> • Aumente a quantidade de detergente ou utilize um detergente diferente. • Utilize produtos especiais para remover as nódoas difíceis antes de lavar a roupa. • Certifique-se de que selecciona a temperatura correcta. • Diminua a carga de roupa.
Demasiada espuma no tambor durante o ciclo de lavagem.	<ul style="list-style-type: none"> • Reduza a quantidade de detergente.
Após o ciclo de lavagem, a gaveta do distribuidor fica com resíduos de detergente.	<ul style="list-style-type: none"> • Certifique-se de que a aba está na posição correcta (SUPERIOR para detergente em pó - INFERIOR para detergente líquido). • Certifique-se de que utilizou o distribuidor de detergente de acordo com as indicações dadas no manual do utilizador.


Após a verificação, ative o aparelho. O programa continua a partir do ponto de interrupção.

Se o problema voltar a ocorrer, contacte um Centro de Assistência Técnica Autorizado.

Os dados necessários para o centro de assistência encontram-se na placa de características.

17. PREOCUPAÇÕES AMBIENTAIS

Recicle os materiais que apresentem o símbolo . Coloque a embalagem nos contentores indicados para reciclagem. Ajude a proteger o ambiente e a saúde pública através da reciclagem dos aparelhos eléctricos e electrónicos. Não elimine os

aparelhos que tenham o símbolo  juntamente com os resíduos domésticos. Coloque o produto num ponto de recolha para reciclagem local ou contacte as suas autoridades municipais.



electrolux.com

135972441-A-502023



CE