

Manual do utilizador
Máquina de lavar roupa

HW80-B14979

HW80-B14979S

HW100-B14979

HW100-B14979S

HW120-B14979

HW120-B14979S

PT

Haier

Obrigado por comprar um produto Haier.

Deve ler estas instruções cuidadosamente antes de usar o aparelho. As instruções contêm informação importante que o ajudará a obter o melhor do aparelho e assegurar a instalação segura, utilização e manutenção adequada.

Manter este manual em local conveniente para que o possa consultar sempre para a utilização segura e adequada do aparelho.

Se vender o aparelho, o oferecer, ou o deixar quando mudar de casa, ter certeza de também entregar este manual para o novo proprietário se familiarizar com o aparelho e as advertências de segurança.

Legenda



Advertência – Informação de Segurança Importante



Informação e dicas gerais



Informação ambiental

Eliminação



Ajude a proteger o ambiente e a saúde humana. Pôr a embalagem em contentores adequados para ser reciclada. Ajude a reciclar resíduos de aparelhos elétricos e eletrónicos. Não eliminar aparelhos marcados com este símbolo com o lixo doméstico. Levar o produto para a sua instalação de reciclagem local ou contactar o seu serviço municipal.



ADVERTÊNCIA!

Risco de lesão ou asfixia!

Desligar o aparelho da corrente elétrica. Cortar os cabos de alimentação e eliminá-los. Retirar a pega da porta para evitar que crianças e animais fiquem perto do aparelho.

1- Informação de Segurança	4
2- Descrição do produto.....	8
3- Painel de controlo	9
4- Programas	13
5- Consumo	14
6- Utilização diária	15
7- Lavagem ecológica	20
8- Cuidado e Limpeza.....	21
9- Resolução de problemas	24
10- Instalação	28
11- Dados técnicos	32
12- Serviço ao cliente	34

Antes de ligar o aparelho pela primeira vez ler as seguintes dicas de segurança!:



ADVERTÊNCIA!

Antes da primeira utilização

- ▶ Assegurar que não há danos de transporte.
- ▶ Assegurar que todas as fixações de transporte são removidas.
- ▶ Remover toda a embalagem e mantê-la foras do alcance das crianças.
- ▶ Manusear o aparelho sempre com pelo menos duas pessoas porque é pesado.

Uso diário

- ▶ Este equipamento pode ser usado por crianças a partir de 8 anos e mais e por pessoas com capacidades físicas, sensoriais ou mentais reduzidas ou com falta de experiência e conhecimento se lhes tiver sido dada a supervisão ou instrução relativamente ao uso do equipamento de uma forma segura e entender os riscos envolvidos.
- ▶ Manter as crianças com menos de 3 anos afastadas do aparelho a menos que estejam supervisionadas constantemente.
- ▶ As crianças não devem brincar com o aparelho.
- ▶ Não permitir que as crianças ou os animais de estimação fiquem junto do aparelho quando a porta está aberta.
- ▶ Armazenar os produtos de lavagem em local fora do alcance das crianças.
- ▶ Fechar os fechos de correr, atar fios soltos e ter cuidado com os itens pequenos para evitar que a máquina de lavar roupa fique obstruída. Se necessário, utilizar um saco ou rede apropriados.
- ▶ Não tocar ou usar o aparelho quando estiver descalço ou com as mãos ou pés húmidos ou molhados.
- ▶ Não tapar ou cobrir o aparelho durante o funcionamento do mesmo ou posteriormente para permitir que qualquer humidade se evapore.
- ▶ Não colocar objetos pesados ou fontes de calor ou que haja derramamento de líquidos na parte de cima do aparelho.
- ▶ Não usar ou armazenar detergente ou solução de limpeza a seco inflamáveis nas proximidades do aparelho.

**ADVERTÊNCIA!****Uso diário**

- ▶ Não usar quaisquer sprays inflamáveis nas proximidades do aparelho.
- ▶ Não lascar qualquer vestuário tratado com solventes no aparelho sem que tenha sido previamente seco ao ar livre.
- ▶ Não remover ou introduzir a ficha na presença de gás inflamável
- ▶ Não lavar a quente materiais em espuma de borracha ou esponja.
- ▶ Não lavar qualquer roupa que esteja suja de farinha.
- ▶ Não abrir a gaveta do detergente durante o ciclo de lavagem.
- ▶ Não tocar na porta durante o processo de lavagem, dado a mesma ficar quente.
- ▶ Não abrir a porta se o nível da água estiver visível no óculo da porta.
- ▶ Não forçar a porta para abrir. A porta está equipada com um dispositivo de bloqueio automático e abrirá pouco tempo depois do processo de lavagem ter terminado.
- ▶ Desligar o aparelho depois de cada programa de lavagem e antes de realizar qualquer rotina de manutenção e desligar o aparelho da fonte de alimentação elétrica para poupar energia e para segurança.
- ▶ Segurar a ficha, não o cabo, quando desligar o aparelho.

Manutenção / limpeza

- ▶ Assegurar que as crianças são supervisionadas se fizerem limpeza e manutenção.
- ▶ Desligar o aparelho da fonte de alimentação antes de realizar qualquer manutenção de rotina.
- ▶ Manter a parte inferior do óculo da porta limpo e abrir a porta e a gaveta do detergente se o aparelho não estiver em uso para impedir a formação de odores.
- ▶ Não usar pulverizador ou vaporizador de água para limpar o aparelho.
- ▶ A substituição do cabo de alimentação danificado deve apenas ser feita pelo fabricante, pelo seu agente de assistência ou uma pessoa igualmente qualificada de modo a evitar algum perigo.
- ▶ Não tentar reparar o aparelho autonomamente. Em caso de reparação deve contatar o nosso serviço ao cliente.



ADVERTÊNCIA!

Instalação

- ▶ O aparelho deve ser colocado num local bem ventilado. Assegurar que a localização permite que a porta abra totalmente.
- ▶ Nunca instalar o aparelho no exterior num local húmido ou numa zona a qual possa estar sujeita a fugas de água tal como por baixo ou perto de um lavatório. Na eventualidade de uma fuga de água cortar a alimentação elétrica e permitir que a máquina seque naturalmente.
- ▶ Instalar ou usar o aparelho apenas onde a temperatura seja superior a 5 °C.
- ▶ Não colocar o aparelho diretamente em cima de um tapete ou junto à uma parede ou móvel.
- ▶ Não instalar o aparelho à luz solar direta ou perto de superfícies quentes (p.ex. fogões, aquecedores).
- ▶ Assegurar que a informação elétrica na chapa de características está de acordo com fonte de alimentação. Se não estiver, contactar um electricista.
- ▶ Não usar adaptadores multi-fichas ou cabos de extensão.
- ▶ Assegurar que são apenas usados o cabo elétrico e a mangueira fornecidos.
- ▶ Assegurar que não danifica o cabo elétrico e a ficha. Se danificado deve ser substituído por um electricista.
- ▶ Usar uma tomada com ligação à terra para a fonte de alimentação que seja acessível facilmente depois da instalação. O aparelho deve ser ligado à terra.

Apenas para RU: O cabo de alimentação do aparelho está equipado com uma ficha de 3 fios (com terra) que se adapta a uma tomada padrão de 3 fios (com terra). Nunca cortar ou desmontar o terceiro pin (com terra). Depois do aparelho estar instalado, a ficha deve estar acessível.

- ▶ Assegurar que as uniões e as ligações da mangueira estão firmes e que não há fuga.

Utilização prevista

Este aparelho destina-se apenas para a roupa que pode ser lavada à máquina. Devem ser sempre seguidas as instruções dadas na etiqueta de cada peça de vestuário. Destina-se exclusivamente para uso doméstico dentro de casa. Não está previsto para utilização comercial ou industrial.

Não são permitidas alterações ou modificações ao aparelho. Utilização não indicada pode causar perigos e perda de toda a garantia e de solicitações de responsabilidade.

i Nota:

Devido a alterações técnicas e modelos diferentes, as ilustrações nos capítulos seguintes podem diferir do seu modelo.

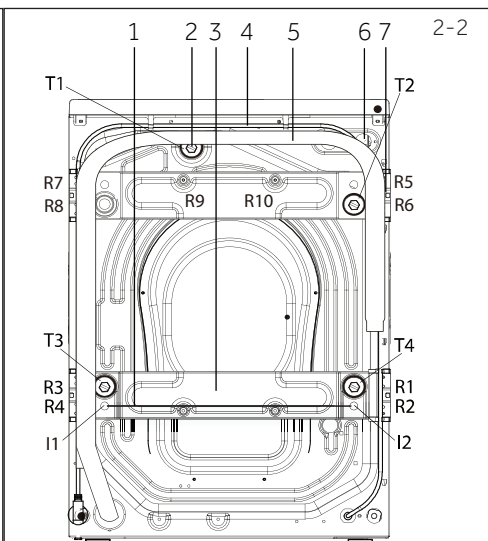
2.1 Imagem do aparelho

Frente (Fig. 2-1):



- | | |
|------------------------------------|-----------------------------|
| 1 Gaveta do detergente / Amaciador | 5 Porta da máquina de lavar |
| 2 Bancada | 6 Aba de serviço |
| 3 Seletor do programa | 7 Pés ajustáveis |
| 4 Painel | |

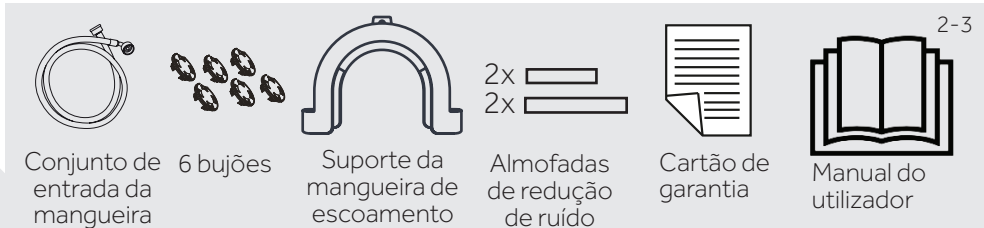
Lado traseiro (Fig. 2-2):

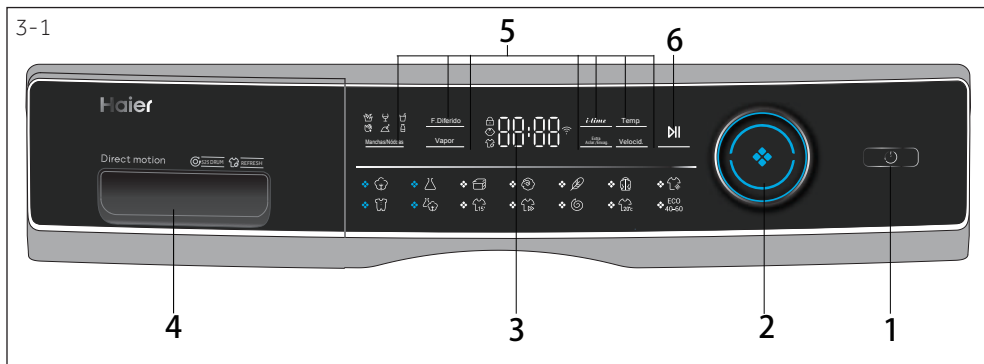


- | |
|--|
| 1 Barra ferro (I1-I2) (HW100/120-...) |
| 2 Parafusos de transporte (T1-T4) |
| 3 Reforço da parede traseira (HW100/120-...) |
| 4 Cabo de alimentação |
| 5 Mangueira de escoamento |
| 6 Válvula de entrada de água |
| 7 Parafusos do reforço da parede traseira (R1-R10) (HW100/120-...) |

2.2 Acessórios

Verificar os acessórios e literatura em conformidade com esta lista (Fig. 2-3):





- | | | |
|-----------------------|-----------------------------------|-------------------------|
| 1 Botão "Alimentação" | 3 Visor | 5 Botões de função |
| 2 Seletor do programa | 4 Gaveta do detergente/amaciaador | 6 "Botão Iniciar/Pausa" |

Nota : Sinal acústico

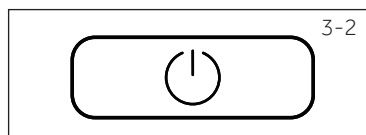
Nos seguintes casos é emitido um sinal acústico:

- ▶ quando premir um botão
- ▶ quando rodar o seletor do programa
- ▶ no fim do programa

O sinal acústico pode ser cancelado se necessário; consultar USO DIÁRIO (consultar P19 6.13)

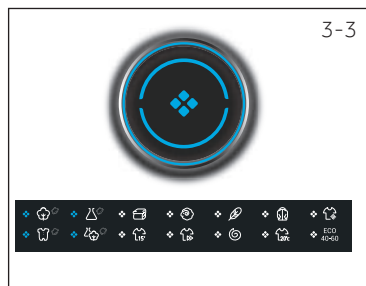
3.1 Botão "Alimentação"

Premir ligeiramente este botão (Fig. 3-2) para ligar, o visor fica aceso, o indicador no botão "Iniciar/Pausa" está a piscar. Premir de novo durante cerca de 2 segundos para desligar. Se após algum tempo não for ativado qualquer elemento do painel ou programa a máquina desligar-se-á automaticamente.



3.2 Seletor do programa

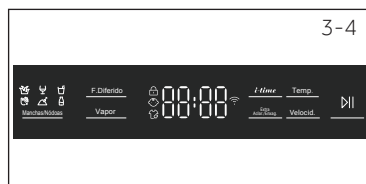
Ao rodar o botão (Fig. 3-3) pode ser selecionado um dos 14 programas, a luz LED respetiva acenderá, e serão exibidas as respetivas definições predefinidas.

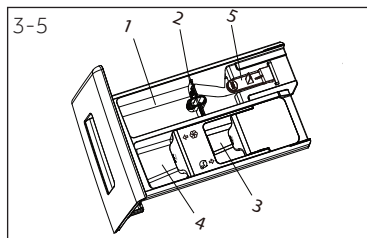


3.3 Visor

O visor (Fig. 3-4) exibe a informação seguinte:

- ▶ Tempo de lavagem
- ▶ Final do tempo diferido
- ▶ Códigos de erro e informação de assistência
- ▶ Botões de função e botão "Iniciar/Pausa"





3.4 Gaveta do detergente

Abrir a gaveta, podem ser visualizados os seguintes compartimentos mostrados na (Fig. 3-5):

1: Compartimento para o detergente líquido ou em pó
2: Seletor da aba do detergente, levantar a mesma para o detergente em pó, mantê-la em baixo para o detergente líquido.

3: Compartimento para o higienizador.

4: Compartimento para o amaciador.

5: Separador de bloqueio, premir o mesmo para baixo para remover a gaveta do dispensador consultar o manual do detergente (consultar P13) Para recomendação do tipo de detergentes adequados para as várias temperaturas de lavagem, deve consultar o manual do detergente (consultar P13).

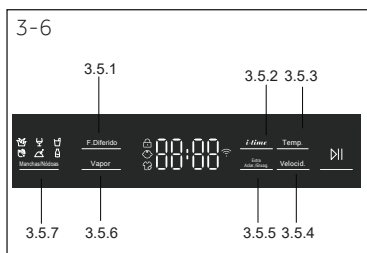
3.5 Botões de função

Os botões de função (Fig. 3-6) permitem opções adicionais nos programas selecionados antes do programa se iniciar. Os respetivos indicadores são agora exibidos.

Ao desligar o aparelho ou ao definir um novo programa, todas as opções são desativadas.

Se um botão tiver opções múltiplas, a opção pretendida pode ser selecionada premindo sequencialmente o botão.

Ao tocar nos botões, quando estiver com luz suave, a função não está selecionada; quando a luz estiver brilhante, a função está selecionada.



i Nota: Definições de fábrica

Para obter os melhores resultados em cada programa, a Haier definiu bem definições predefinidas específicas. Se não houver requisitos especiais são recomendadas as definições predefinidas.



3.5.1-Botão da função "Fin diferido"

Premir este botão (Fig. 3-7) para iniciar o programa com um atraso. O diferimento do tempo de fim pode ser aumentado em etapas de 30 minutos a partir de meia hora até 24 horas (adicionar tempo ao tempo do programa original). Por exemplo a exibição de 6:30 significa que o fim do ciclo do programa será em 6 horas

e 30 minutos. Premir o botão "Iniciar/Pausa" para ativar o tempo diferido. Não é aplicável ao programa "Centrifugação", "Refresh" e Eco 40-60.

**Nota: Detergente líquido**

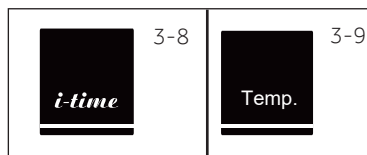
Se usar detergente líquido, não recomendado ativar o tempo diferido.

3.5.2-Botão da função " *i-time* "

Esta função (Fig. 3-8) intensifica os vários tempos de lavagem. Não pode seleccionar esta função em todos os programas. Consultar a P11 para programas que podem seleccionar esta função.

3.5.3-Botão da função "Temp."

Premir este botão (Fig. 3-9) para alterar a temperatura de lavagem do programa. Se nenhum valor estiver iluminado a água não ficará quente.





3.5.4-Botão da função "Velocid."

Premir este botão (Fig. 3-10) para alterar ou anular a seleção da centrifugação do programa. Se não acender qualquer valor ("0") a roupa não será centrifugada.

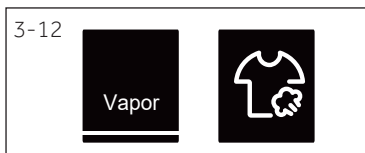
3.5.5 Botão de "Enxaguamento extra"

Premir este botão (Fig. 3-11) para enxaguar a roupa mais intensivamente com água limpa. Isto é recomendado para as pessoas com pele sensível. Ao premir o botão várias vezes podem ser selecionados um dos três ciclos adicionais. Aparecem no visor com P--1/P--2/P--3.



3.5.6 Botão de "Vapor"

Ao tocar neste botão (Fig. 3-12) pode ser selecionado o programa vapor. Para programas com a função de vapor, o indicador está verde e o indicador no meio do botão está aceso. Pode selecionar se necessitar desta função quando são usados os programas "Algodão, Sintéticos, Mix, Baby Care". O ícone de lavagem a vapor irá acender quando estiver a usar a função lavagem a vapor.



3.5.7 Botão de "Manchas/Nódoas"

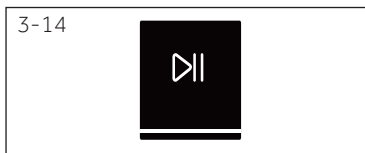
Premir este botão (Fig. 3-13) para escolher as características especiais para manchas. Os símbolos são explicados na seguinte tabela



	Grass		Wine		Juice
	Blood		Soil		Milk

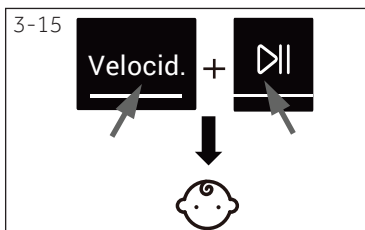
3.6 Botão "Iniciar/Pausa"

Premir ligeiramente este botão (Fig. 3-14) para iniciar ou interromper o programa que está a ser atualmente exibido. Durante a definição do programa e durante a execução do programa, o LED acima do botão está a brilhar, ou se interrompido, a piscar.



3.7 Bloqueio crianças

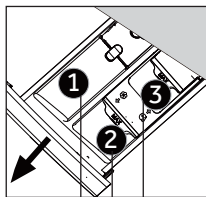
Escolher um programa e depois iniciar, tocar simultaneamente no botão "Velocid." e "Iniciar/Pausa" (Fig. 3-15 durante 3 segundos para bloquear todos os elementos do painel contra a ativação do mesmo). Para desbloquear, tocar de novo nos dois botões. O indicador de bloqueio crianças acende quando o mesmo é ativado. A função é opcional quando a máquina estiver em funcionamento.



O visor exibe **RLot** (Fig. 3-16) se for premido um botão, quando o bloqueio de crianças estiver ativado. A alteração não está a funcionar.



• Sim, ◦ Opcional, / Não



Compartimento do detergente para:

- ① Detergente
- ② Amaciador ou
- ③ Higienizador³⁾

Programa	Carga máx. ¹⁾ em kg	Temperatura em °C ²⁾ limite sele- cionável	Predefinição	Compartimento do detergente			Tipo de tecido	Velo- cidade de cen- trifu- gação prede- finida em rpm	Função				
				1	2	3			i-time	Vapor	Enxaguamento Extra	F.Diferido	Manchas/Nódoas
	8/10/12	* até 90	40	•	◦	◦	Algodão	1400	•	•	•	•	•
	4/5/6	* até 60	40	•	◦	◦	Tecido sintético ou misto	1200	/	•	•	•	•
	4/5/6	* até 40	30	•	◦	/	Edredon	800	•	/	•	•	/
	2/2,5/3	* até 40	*	•	◦	/	Tecido lavável à má- quina feito de lã ou com conteúdo de lã	800	•	/	•	•	/
	2/2,5/3	* até 30	30	•	◦	/	Roupa delicada e seda	600	/	/	•	•	/
	4/5/6	* até 40	30	•	◦	◦	Algodão	1000	•	/	•	•	/
	1	/	/	/	/	/	Algodão/Sintético	0	/	/	/	/	/
	4/5/6	*para 90	40	•	◦	◦	Algodão/Sintético	1000	•	•	•	•	/
	4/5/6	*para 60	30	•	◦	◦	Roupa misturada de algodão e sin- tética ligeiramente suja	1000	•	•	•	•	•
	1 ²⁾	* até 40	*	•	◦	◦	Algodão/Sintético	1000	•	/	•	•	/
	4/5/6	* até 40	40	•	◦	◦	Algodão/Sintético	1000	/	/	•	•	/
	8/10/12	/	/	/	/	/	Todos os tecidos	1000	/	/	/	/	/
	8/10/12	* até 20	20	•	◦	◦	Algodão	1000	•	/	•	•	/
ECO 40-60	8/10/12	/	/	•	◦	◦	/	1400	/	/	/	/	/

*A água não está a aquecer.

¹⁾ Escolher temperatura de lavagem 90 °C apenas para as exigências especiais de higiene.

²⁾ Reduzir a quantidade de detergente porque a duração do programa é curta.

³⁾ Não usar reação química com o detergente

O design e as especificações estão sujeitos a alteração sem aviso prévio para fins de melhoria de qualidade.

Os valores de consumo indicados podem diferir de acordo com as condições locais.

Programa	Temperatura em °C	Carga máx. em kg	Energia em kWh	Água em L	Tempo de lavagem em h:min	Desempenho de secagem da centrifugação em %
HW120 / 100 / 80						
Eco 40-60 *	40°C	6/5/4	0,65/0,55/0,50	42/42/32	04:08/04:16/04:23	B
	60°C	6/5/4	0,78/0,58/0,53	42/42/32	04:38/04:20/04:25	B
	60°C	12/10/8	0,76/0,58/0,54	58/56/46	04:38/04:20/04:25	B

* Programa padrão para Etiquetagem de Energia de acordo com a 2010/30 EU:

"Eco 40-60" "60°C/40°C" com definição de velocidade de "centrifugação máx.". (Selecionar Eco 40 60, com frequência tocar velocidade durante 5 segundos. Depois de a função de temperatura ser exibida, selecionar a temperatura e a velocidade máxima.)

Os programas normais de algodão 60°C e 40°C são adequados para lavar roupa de algodão com sujidade normal. São os programas mais eficientes em termos de combinação da energia e do consumo de água para a roupa de algodão. A temperatura da água utilizada pode diferir da temperatura declarada do ciclo.



Nota: Pesagem automática

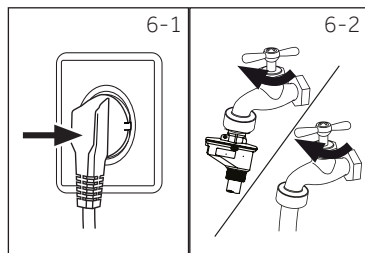
O aparelho está equipado com um reconhecimento de carga. Com uma carga reduzida, a energia, a água e o tempo de lavagem serão automaticamente reduzidos nalguns programas.

6.1 Fonte de alimentação

Ligar a máquina de lavar a uma fonte de energia (220V to 240V~/50Hz; Fig. 6-1) Deve consultar a secção INSTALAÇÃO

6.2 Ligação da água

- ▶ Antes de ligar verificar a limpeza e se a entrada da água se encontra limpa.
- ▶ Abrir a torneira (Fig.6-2)

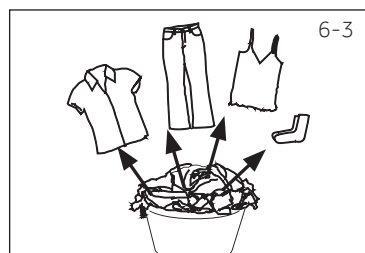


i Nota: Aperto:

Antes de usar verificar a existência de fugas nas juntas entre a torneira e a mangueira da entrada rodando a torneira.

6.3 Preparar a roupa

- ▶ Separar a roupa conforme os tecidos (algodão, sintéticos, lã ou seda) e conforme a sujidade nos mesmos (Fig. 6-3). Prestar atenção às etiquetas relativas aos cuidados a ter e à lavagem.
- ▶ Separar as roupas brancas das de cor. Lavar os tecidos de cor primeiro à mão para verificar se desbotam ou se mantêm a cor.
- ▶ Esvaziar os bolsos (chaves, moedas, etc) e remover os objetos decorativos rijos (por ex. pregoadeiras).
- ▶ Peças de vestuário sem bainhas, tecidos de algodão finos e delicados como cortinas fias devem ser colocados dentro de um saco de lavagem para o tratamento desta roupa delicada (será melhor limpar a seco ou lavar à mão).
- ▶ Fechar os fechos de correr, os fechos de velcro e os ganchos, assegurar que os botões estão firmemente cozidos.
- ▶ Colocar os itens delicados como as peças de roupa sem bainhas firmes, roupa interior delicada (in'tima) e pequenos itens como meias, cintos, sutiãs, etc. num saco de lavagem.
- ▶ Desdobrar as peças de tecido grandes como os lençóis, colchas, etc.
- ▶ Colocar as calças de ganga e os tecidos impresos, decorados ou com cores intensas do lado do avesso, se possível lavar os mesmos separadamente.



! CUIDADO!

Não têxteis, bem como itens pequenos, soltos ou com pontas aguçadas podem originar um mau funcionamento e danificar as peças de roupa e o aparelho.

Tabela de cuidados a ter

Lavagem					
	Lavável até 95°C processo normal		Lavável até 60°C processo normal		Lavável até 60°C processo moderado
	Lavável até 40°C processo normal		Lavável até 40°C processo moderado		Lavável até 40°C processo muito moderado
	Lavável até 30°C processo normal		Lavável até 30°C processo moderado		Lavável até 30°C processo muito moderado
	Lavar à mão máx. 40°C		Não lavar		
Branqueamento					
	Permitido qualquer branqueamento		Apenas oxigénio/sem cloro		Não branquear
Secagem					
	Secagem no secador possível temperatura normal		Secagem no secador possível temperatura mais baixa		Não secar no secador
	Secagem em estendal		Secagem em superfície plana		
Engomar:					
	Engomar a uma temperatura máxima de até 200 °C		Engomar a uma temperatura média de até 150°C		Engomar a uma temperatura mais baixa de até 110 °C; sem vapor (engomar a vapor pode causar danos irreversíveis)
	Não engomar				
Cuidados profissionais dos tecidos					
	Limpar a seco em tetracloretileno		Limpar a seco em hidrocarbonetos		Não limpar a seco
	Limpeza húmida profissional		Não fazer limpeza húmida profissional		

6.4 Carregar o aparelho

- ▶ Colocar a roupa peça a peça
- ▶ Não sobrecarregar Ter em atenção à carga máxima de acordo com os programas! Regra de ouro para a carga máxima: Deixar dois centímetros e meio entre a carga e o topo do tambor.
- ▶ Fechar a porta cuidadosamente Assegurar que não há peças de roupa presas.

6.5 Selecionar o detergente

- ▶ A eficiência e o desempenho da lavagem são determinados pela qualidade do detergente usado.
- ▶ Usar apenas detergente para lavagem à máquina devidamente aprovado.
- ▶ Se necessário usar detergentes específicos, por exemplo para tecidos sintéticos ou lãs.
- ▶ Seguir sempre as recomendações do fabricante relativamente ao detergente.
- ▶ Não usar soluções de limpeza a seco como o tricloroetileno e produtos similares.

Escolher o melhor detergente

Programa	Tipo de detergente				
	Universal	Cor	Delicado	Especial	Amaciador
	L/P	L/P	-	-	o
	-	-	L/P	-	o
	-	-	L	L/P	o
	-	-	L/P	L/P	o
	-	-	-	L/P	o
	-	-	L/P	L/P	-
	-	-	-	L	o
	L/P	L/P	-	-	o
	L/P	L/P	-	-	o
	L	L	-	-	o
	L/P	L/P	-	-	o
	-	-	-	-	-
	L/P	L/P	-	-	o
	L/P	L/P	-	-	o

L= gel-/detergente líquido P = detergente em pó O = opcional --= não

Se usar detergente líquido, não recomendado ativar o tempo diferido

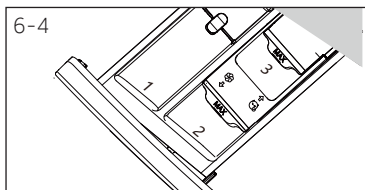
Recomendamos o uso de:

- ▶ Detergente em pó: 20°C a 90°C* (melhor utilização: 40-60°C)
- ▶ Detergente roupa de cor 20°C a 60°C (melhor utilização: 30-60°C)
- ▶ Detergente lã/tecidos delicados: 20°C a 30°C (=melhor utilização:

* Escolher temperatura de lavagem 90 °C apenas para as exigências especiais de higiene.

* Se escolher a temperatura da água em 60 °C ou superior, recomendamos colocar menos detergente. Deve usar um desinfetante especial, que seja adequado para roupa em algodão ou sintética.

* É melhor usar menos ou detergente em pó que não forme espuma.

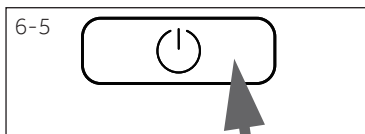


6.6 Adicionar detergente

1. Puxar a gaveta do detergente para fora.
2. Colocar os produtos químicos necessários nos compartimentos correspondentes (Fig. 6-4).
3. Voltar a colocar cuidadosamente a gaveta.

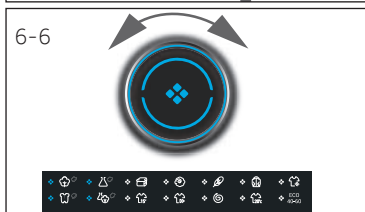
i Nota:

- ▶ Remover os resíduos do detergente da gaveta do detergente antes do próximo ciclo de lavagem.
- ▶ Não usar detergente ou amaciador em excesso.
- ▶ Deve seguir as instruções que se encontram na embalagem do detergente.
- ▶ Encher sempre o detergente imediatamente antes do ciclo de lavagem.
- ▶ Os detergentes líquidos concentrados devem ser diluídos antes de serem adicionados.
- ▶ Não usar detergente líquido se a função "F.Diferido" estiver selecionada.
- ▶ Escolher cuidadosamente as definições do programa de acordo com os símbolos de cuidado em todas as etiquetas existentes no vestuário e de acordo com a tabela do programa.



6.7 Ligar o aparelho

Premir o botão "Alimentação" para ligar o aparelho (Fig 6-5). O LED do botão "Iniciar/Pausa" fica a piscar.



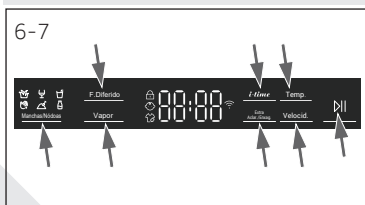
6.8 Selecionar um programa

Para obter os melhores resultados de lavagem, selecionar um programa que seja adequado para o grau de sujidade e para o tipo de roupa.

Rodar o botão do programa (Fig 6-6) para selecionar o programa adequado. As luzes do respetivo programa acendem e são exibidas as definições predefinidas.

i Nota: Remover odor

Antes da primeira utilização recomendamos realizar o programa "ALGODÃO+90° C" + 600 rpm sem carga e com uma pequena quantidade de detergente no compartimento do detergente (2) ou uma solução especial para máquina para remover resíduos que possam ser corruptíveis.



6.9 Adicionar seleções individuais

Selecionar as opções e as definições exigidas (Fig. 6-7); , consultar PAINEL DE CONTROLO

6.10 Iniciar o programa de lavagem

Premir o botão "Iniciar/Pausa" (Fig. 6-8) para iniciar. O LED do botão "Iniciar/Pausa" deixa de piscar e acende continuamente.

O aparelho funciona de acordo com as definições predefinidas. As alterações são apenas possíveis através do cancelamento do programa.



6.11 Interromper - cancelar o programa de lavagem

Para interromper um programa que está a decorrer premir suavemente "Iniciar/Pausa". O LED acima do botão fica a piscar. Premir de novo para reiniciar o funcionamento.

Para cancelar um programa em execução e todas as respetivas definições individuais.

1. Premir o botão "Iniciar/Pausa" para interromper um programa que está a ser realizado.
2. Premir o botão "Alimentação" durante cerca de 2 segundos para desligar o aparelho.
3. Premir o botão "Alimentação" para ligar o aparelho, executar o programa de Centrifugação e selecionar "sem Velocidade" (as luzes da velocidade estão apagadas) para despejar a água.
4. Depois de terminar o programa para iniciar o aparelho deve selecionar um novo programa e iniciar o mesmo.

6.12 Após a lavagem



Nota: Bloqueio da porta

- ▶ Por razões de segurança a porta é parcialmente bloqueada durante o ciclo de lavagem. É apenas possível abrir a porta no fim do programa ou depois do programa ter sido cancelado corretamente (ver a descrição acima).
- ▶ No caso de elevados níveis de água, temperatura elevada da água e durante a centrifugação não é possível abrir a porta; **Ldc 1-** é exibido

1. No fim do ciclo do programa é exibido **F1 i1**.
2. O aparelho desliga-se automaticamente.
3. Remover a roupa logo que possível para facilitar e para evitar mais rugas.
4. Desligar o fornecimento da água.
5. Desligar o cabo de alimentação.
6. Abrir a porta para impedir a formação de humidade e de odores. Deixar a mesma aberta quando não estiver em uso.



Nota: Modo em espera / modo de poupança de energia

O aparelho ligado entrará no modo em espera se não for ativado dentro de 2 minutos antes do início do programa ou no fim do programa. O visor desliga-se. Isto poupa energia. Para interromper o modo em espera, premir o botão "Alimentação".

6.13 Ativar ou desativar a campanha

O sinal acústico pode ser cancelado se necessário:

1. Ligar o aparelho.
2. Selecionar o programa MIX.
3. Premir o botão "F.Diferido" e o botão "Temp." ao mesmo tempo durante cerca de 3 segundos. **"bEEP OFF"** será exibido no visor e a campanha será desativada.

Para ativar a campanha premir estes dois botões de novo ao mesmo tempo. **"bEEP On"** será exibido



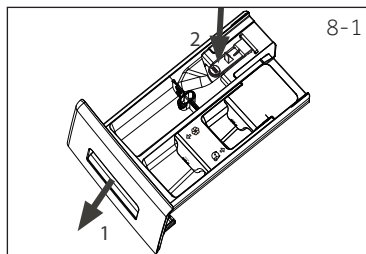
Uso ambientalmente responsável

- ▶ Para obter a melhor utilização da energia, da água, do detergente e do tempo deve usar o tamanho da carga máxima recomendada.
- ▶ Não sobrecarregar (tem de haver uma folga da largura da mão acima da roupa).
- ▶ Aplicar as dosagens exatas, selecionar o programa Lavagem Rápida.
- ▶ Aplicar as dosagens exatas de cada solução de lavagem.
- ▶ Escolher a temperatura de lavagem mais baixa adequada - os detergentes modernos fazem uma limpeza eficiente abaixo dos 60°C.
- ▶ Aumentar as definições predefinidas apenas devido a grande quantidade de manchas.
- ▶ Selecionar a velocidade de centrifugação máx. se for utilizado um secador de roupa doméstico.

8.1 Limpar a gaveta do detergente

Deve ser tido sempre cuidado em relação à existência de resíduos do detergente. Limpar a gaveta com regularidade (Fig. 8-1):

1. Puxar a gaveta até que a mesma pare.
2. Premir o botão de libertação e remover a gaveta.
3. Enxaguar a gaveta com água até que a mesma se encontre limpa e introduzir a gaveta de novo no aparelho.



8.2 Limpar a máquina

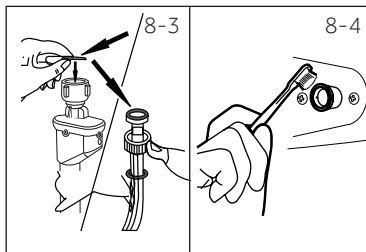
- ▶ Desligar a máquina durante a limpeza e a manutenção.
- ▶ Usar um pano macio com sabão líquido para limpar a estrutura da máquina (Fig. 8-2) e os componentes de borracha.
- ▶ Não usar solventes orgânicos, químicos ou corrosivos.



8.3 Válvula de entrada da água e filtro da válvula de entrada

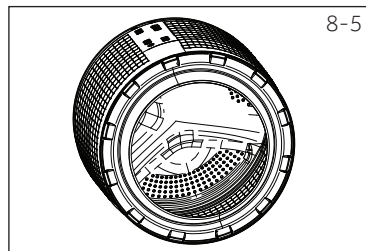
Para impedir o bloqueamento do fornecimento de água com substâncias sólidas como o calcário deve limpar regularmente o filtro da válvula de entrada.

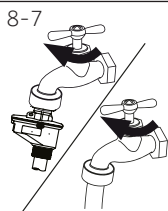
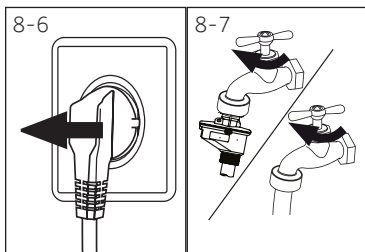
- ▶ Desligar o cabo de alimentação e desligar o fornecimento de água.
- ▶ Desaparafusar a mangueira de entrada de água na parte de trás (Fig 8-3) do aparelho bem como na torneira.
- ▶ Enxaguar os filtros com água e uma escova (Fig. 8-4).
- ▶ Introduzir o filtro e instalar a mangueira de entrada.



8.4 Limpar o tambor

- ▶ Remover do tambor itens que tenham sido acidentalmente lavados, como pinos, moedas, etc. (Fig. 8-5) porque podem causar manchas de ferrugem e provocar danos.
- ▶ Use um agente de limpeza não clorídrico para remover as manchas de ferrugem. Respeitar as sugestões do fabricante da solução de limpeza.
- ▶ Não usar qualquer tipo de objetos rijos ou palha de aço para a limpeza.



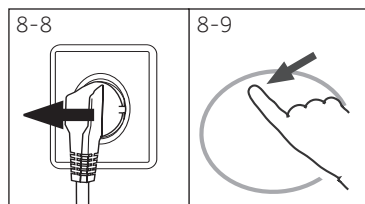


8.5 Longos períodos de não utilização

Se o aparelho for deixado inativo durante um longo período de tempo:

1. Desligar a ficha elétrica (Fig. 8-6).
2. Desligar o abastecimento de água (Fig. 8-7).
3. Abrir a porta para impedir a formação de humidade e de odores. Deixar a porta aberta quando não estiver em uso.

Antes da próxima utilização verificar cuidadosamente o cabo de alimentação, a entrada de água e a mangueira de escoamento. Assegurar que está tudo corretamente instalado e sem fugas.



8.6 Filtro da bomba

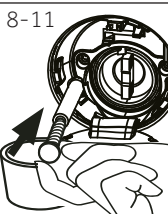
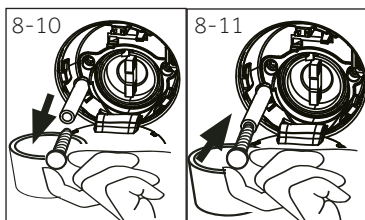
Limpar o filtro uma vez por mês e verificar o filtro da bomba, por exemplo, se o aparelho:

- ▶ Não está a escoar a água.
- ▶ Não está a centrifugar.
- ▶ Provoca um ruído anormal quando está em funcionamento.

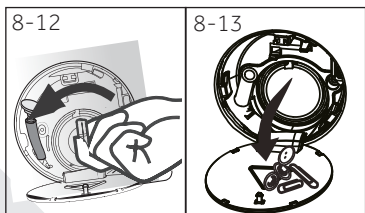


ADVERTÊNCIA!

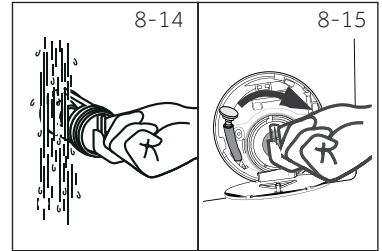
Perigo de queimaduras! A água no filtro da bomba pode ficar muito quente! Antes de qualquer ação deve assegurar que a água arrefeceu.



1. Desligar totalmente a máquina (Fig. 8-8).
2. Abrir a aba de reparação. Pode usar uma moeda ou uma chave de parafusos (Fig. 8-9).
3. Providenciar um recipiente plano para recolher a água com lexívia (Fig. 8-10). Pode existir uma grande quantidade!
4. Puxar a mangueira de escoamento para fora e manter as respetivas extremidades por cima do recipiente (Fig. 8-10).
5. Remover o tampão da mangueira de escoamento (Fig. 8-10).
6. Depois do escoamento estar concluído fechar a mangueira de escoamento (Fig. 8-11) e voltar a introduzi-la na máquina.



7. Desaparafusar e remover o filtro da bomba no sentido anti-horário (Fig. 8-12).
8. Remover os contaminantes e a sujidade (Fig. 8-13).
9. Limpar cuidadosamente o filtro da bomba, por ex. utilizando água corrente (Fig. 8-14).
10. Fixar o mesmo totalmente (Fig. 8-15).
11. Fechar a aba de reparação.

**CUIDADO!**

- ▶ O vedante do filtro da bomba tem de estar limpo e sem quaisquer danos. Caso a tampa não esteja totalmente enroscada, pode haver fuga de água.
- ▶ O filtro tem de estar na posição, ou pode originar uma fuga de água.

Muitos problemas ocorridos podem ser resolvidos por si sem conhecimento específico. No caso de um problema, deve verificar todas as possibilidades mostradas e seguir as instruções abaixo antes de contactar um serviço pós-venda. Consultar SERVIÇO AO CLIENTE.



ADVERTÊNCIA!

- ▶ Antes da manutenção, desativar o aparelho e desligar a ficha de alimentação da tomada de rede.
- ▶ Equipamento elétrico deve ser assistido apenas por técnicos em eletricidade qualificados, porque reparações inapropriadas podem causar danos consequenciais consideráveis.
- ▶ Um cabo de alimentação danificado apenas deve ser substituído pelo fabricante, pelo seu agente de assistência ou uma pessoa igualmente qualificada de modo a evitar algum perigo.

9.1. Códigos de informação

Os seguintes códigos são exibidos apenas para informação relativamente ao ciclo de lavagem. Não é necessário realizar qualquer ação.

Código	Mensagem
1:25	O tempo restante do ciclo de lavagem será de 1 hora e 25 minutos.
6:30	O tempo restante do ciclo de lavagem incluindo o tempo de fim diferido será de 6 hora e 30 minutos.
AUTO	A deteção automática de carga está a funcionar, apenas nalguns programas.
End	O ciclo de lavagem está completado. O aparelho desliga-se automaticamente.
L o c l -	A porta está fechada devido ao elevado nível de água, à temperatura elevada da água ou ao ciclo de centrifugação.
bEEP OFF	A campainha é desativada
bEEP ON	A campainha é ativada
cL o c l -	As teclas de função estão desligadas. A alteração do programa não é válida.

9.2. Resolução de problemas com código de exibição

Problema	Causa	Solução
CLR FLTR	<ul style="list-style-type: none"> • Erro de escoamento, a água não é totalmente escoada em 6 minutos. 	<ul style="list-style-type: none"> • Limpar o filtro da bomba. • Verificar a instalação da mangueira de escoamento.
E2	<ul style="list-style-type: none"> • Erro de bloqueio 	<ul style="list-style-type: none"> • Fechar a porta corretamente.
E4	<ul style="list-style-type: none"> • Nível da água não atingido após 12 minutos. • A mangueira de escoamento é com sifão automático. 	<ul style="list-style-type: none"> • Assegurar que a torneira está totalmente aberta e que a pressão da água é a normal. • Verificar a instalação da mangueira de escoamento.
EB	<ul style="list-style-type: none"> • Erro de nível de proteção da água. 	<ul style="list-style-type: none"> • Contactar o serviço pós-venda.

Problema	Causa	Solução
F3	<ul style="list-style-type: none"> • Erro do sensor de temperatura. 	<ul style="list-style-type: none"> • Contactar o serviço pós-venda.
F4	<ul style="list-style-type: none"> • Erro de aquecimento. 	<ul style="list-style-type: none"> • Contactar o serviço pós-venda.
F7	<ul style="list-style-type: none"> • Erro do motor 	<ul style="list-style-type: none"> • Contactar o serviço pós-venda.
FR	<ul style="list-style-type: none"> • Erro no sensor do nível da água. 	<ul style="list-style-type: none"> • Contactar o serviço pós-venda.
FE ou FE1 ou FE2	<ul style="list-style-type: none"> • Erro de comunicação anormal. 	<ul style="list-style-type: none"> • Contactar o serviço pós-venda.
Unb	<ul style="list-style-type: none"> • Erro de carga não equilibrada. 	<ul style="list-style-type: none"> • Verificar e equilibrar a carga da roupa no tambor. Reduzir a carga.

9.3 Resolução de problemas sem código do visor

Problema	Causa	Solução
A máquina de lavar roupa não funciona.	<ul style="list-style-type: none"> • O programa ainda não arrancou. • A porta não está fechada corretamente. • A máquina não foi ligada. • Falha de energia. • O bloqueio de crianças está ativado. 	<ul style="list-style-type: none"> • Verificar o programa e iniciar o mesmo. • Fechar a porta corretamente. • Ligar a máquina. • Verificar a fonte de alimentação. • Desativar bloqueio crianças.
A máquina de lavar roupa não enche com água.	<ul style="list-style-type: none"> • Sem água. • A mangueira de entrada está dobrada. • O filtro da mangueira de entrada está obstruído. • A pressão da água é inferior a 0,03 MPa. • A porta não está fechada corretamente. • Falha no fornecimento de água. 	<ul style="list-style-type: none"> • Verificar a torneira da água. • Verificar a mangueira de entrada. • Desobstruir o filtro da mangueira de entrada. • Verificar a pressão da água. • Fechar a porta corretamente. • Assegurar o fornecimento de água.
A máquina está a esvaziar enquanto está a encher.	<ul style="list-style-type: none"> • A altura da mangueira de escoamento é inferior a 80 cm. • A extremidade da mangueira de escoamento não fica dentro de água. 	<ul style="list-style-type: none"> • Assegurar que a mangueira de escoamento está corretamente instalada. • Assegurar que a mangueira de escoamento não está dentro de água.
Falha no escoamento.	<ul style="list-style-type: none"> • A mangueira de escoamento está obstruída. • O filtro da bomba está obstruído. • A extremidade da mangueira de escoamento está acima dos 100 cm acima do nível do chão. 	<ul style="list-style-type: none"> • Desobstruir a mangueira de escoamento. • Limpar o filtro da bomba. • Assegurar que a mangueira de escoamento está corretamente instalada.

Problema	Causa	Solução
Forte vibração durante a centrifugação.	<ul style="list-style-type: none"> • Não foram removidos todos os parafusos de transporte. • O aparelho não está numa posição estável. • A carga da máquina não é a correta. 	<ul style="list-style-type: none"> • Remover todos os parafusos de transporte. • Assegurar uma superfície estável e uma posição nivelada. • Verificar o peso da carga e equilibrar.
O funcionamento para antes do ciclo de lavagem estar concluído.	<ul style="list-style-type: none"> • Falha no fornecimento de água ou da eletricidade. 	<ul style="list-style-type: none"> • Verificar o fornecimento de corrente ou da água.
Funcionamento para por um período de tempo	<ul style="list-style-type: none"> • O aparelho exibe um código de erro. • Problema devido a padrão de carga. • O programa efetua o ciclo de enxaguamento. 	<ul style="list-style-type: none"> • Considerar os códigos no visor. • Reduzir ou ajustar a carga.Reduzir a carga. • Cancelar o programa e reiniciar.
Espuma excessiva a flutuar na cuba e/ou na gaveta do detergente.	<ul style="list-style-type: none"> • O detergente não é o apropriado. • Uso excessivo de detergente. 	<ul style="list-style-type: none"> • Verificar as recomendações do detergente. • Reduzir a quantidade de detergente.
Ajuste automático do tempo de lavagem.	<ul style="list-style-type: none"> • A duração do programa de lavagem será ajustada. 	<ul style="list-style-type: none"> • Isto é normal e não afeta o funcionamento.
A centrifugação falha.	<ul style="list-style-type: none"> • Desequilíbrio da carga. 	<ul style="list-style-type: none"> • Verificar a carga da máquina e a roupa e fazer um programa de centrifugação de novo.
Resultados da lavagem não satisfatórios.	<ul style="list-style-type: none"> • Grau de sujidade não está de acordo com o programa selecionado. • A quantidade do detergente não é suficiente. • A carga máxima foi excedida. • A roupa não foi uniformemente distribuída no tambor. 	<ul style="list-style-type: none"> • Selecionar outro programa. • Escolher o detergente de acordo com o grau de sujidade e de acordo com as especificações do fabricante. • Reduzir a carga. • Soltar a roupa.
Resíduos do pó de lavagem na roupa.	<ul style="list-style-type: none"> • Partículas insolúveis do detergente podem permanecer como manchas brancas na roupa. 	<ul style="list-style-type: none"> • Realizar um enxaguamento extra. • Tentar esfregar os pontos na roupa seca. • Escolher outro detergente.
A roupa tem manchas cinzentas.	<ul style="list-style-type: none"> • Causadas por gorduras como óleos, natas ou pomadas. 	<ul style="list-style-type: none"> • Pré-lavar a roupa com uma solução de limpeza especial.

i Nota: Formação de espuma

Se durante o ciclo de centrifugação for verificada a existência de demasiada espuma, o motor para e a bomba de escoamento será ativada durante 90 segundos. Caso a eliminação da espuma não acontecer durante 3 vezes, o programa termina sem centrifugar.

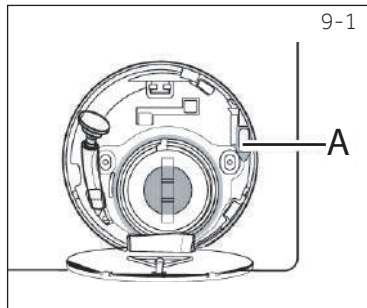
Se voltarem a aparecer mensagens de erro depois de tomadas todas as medidas, desligar o aparelho, desligar a alimentação e contactar o serviço de apoio ao cliente.

9.4 No caso de falha de energia

O programa atual e a respetiva definição foram guardados.

Quando o fornecimento de energia é reposto, a operação será reiniciada.

Se a falha de energia interromper um programa de lavagem que estava a decorrer, a abertura da porta é mecanicamente bloqueada. Para retirar a roupa não deve ser visível o nível da água no óculo da porta - Perigo de queimaduras! O nível da água tem que ser reduzido conforme descrito em "Filtro da bomba". Só depois pode puxar a alavanca (A) por baixo da aba de reparação (Fig. 9-1) até que a porta fique desbloqueada fazendo um clique suave. Depois voltar a ligar todas as partes.

**i** Nota: Desbloquear a porta

Quando a máquina está em segurança (com nível de água por baixo do óculo assim como a uma determinada distância, a temperatura do cilindro é inferior a 55° C, o cilindro interior não rodou), pode desbloquear a porta da máquina.

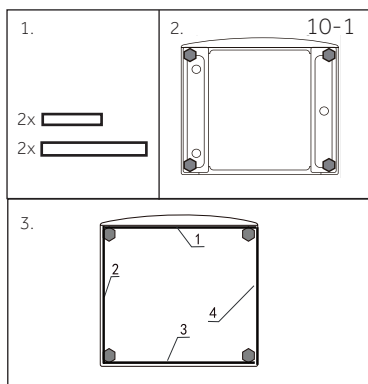
10.1 .Preparação

- ▶ Retirar o aparelho da embalagem.
- ▶ Remover todos os materiais da embalagem incluindo a base de poliestireno, mantê-los longe do alcance das crianças.
- ▶ Enquanto está a abrir a embalagem, podem ser observadas gotas de água no saco de plástico e no óculo. Este é um fenómeno normal que resulta dos teste de água realizados na fábrica.



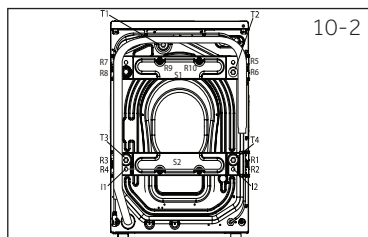
Nota: Eliminação da embalagem.

Mantener todos os materiais de embalagem fora do alcance das crianças e eliminá-los de forma ecológica.



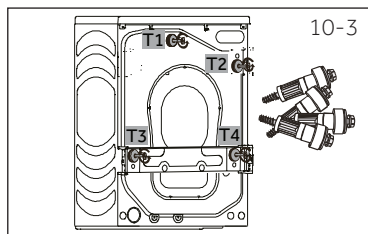
10.2 OPCIONAL: Instalar almofadas de redução de ruído

1. Quando abrir o pacote de encolhimento, encontrará algumas almofadas de redução do ruído. As mesmas são usadas para reduzir o ruído. (Fig. 10-1).
2. Deitar a máquina para um dos lados, com o óculo apontado para cima, a parte inferior voltada em direção ao operador.
3. Retirar as almofadas de redução de ruído e remover a película protetora adesiva de dupla face; colar as almofadas de redução de ruído sob a estrutura da máquina de lavar roupa, como mostrado na Figura 3. (duas almofadas mais longas na posição 1 e 3, duas almofadas mais curtas na posição 2 e 4). Finalmente colocar de novo a máquina na posição vertical.



10.3 Desmontar os parafusos de transporte

A proteção de transporte na parte traseira é destinada a bloquear os componentes internos em relação à vibração durante o transporte do aparelho a fim de evitar danos no interior. Todos os elementos (I,R,S e T, Fig. 10-2) têm de ser removidos antes da utilização.

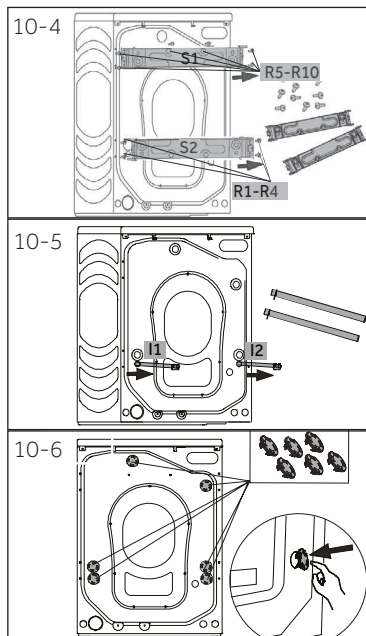


1. Remover os 4 parafusos (T1-T4) (Fig. 10-3).

2. Remover os 10 parafusos (R1 - R10) do reforço traseiro inferior, retirar os reforços (S1 e S2) da máquina.*HW100/120-B...

3. Puxar as 2 barras de ferro l1 e l2 (Fig. 10-5).
*HW100/120-B...

4. Encher os 6 orifícios restantes com fixações vazias (Fig. 10-6).



Nota: Guardar em lugar seguro.

Manter os parafusos de transporte num local seguro para uso mais tarde. Sempre que o aparelho tiver de ser deslocado, primeiro deve voltar a colocar os parafusos.

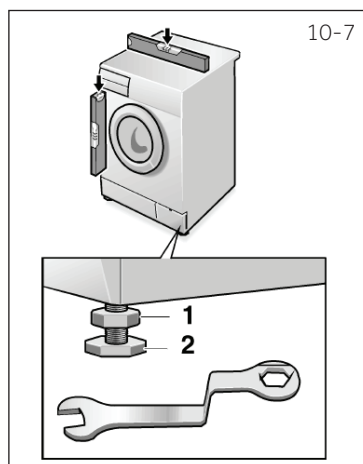
10.4 Deslocar o aparelho

Caso a máquina tenha de ser deslocada para um local distante, voltar a colocar os parafusos de transporte retirados antes da instalação de modo a evitar danos:

10.5 Nivelar o aparelho

Ajustar os pés (Fig. 10-7) para obter uma posição totalmente nivelada. Isto minimizará as vibrações e portanto o ruído durante a utilização. Também reduzirá o desgaste e o uso. Recomendamos usar um nível para o ajustamento. O pavimento deve ser estável e o mais plano possível.

1. Soltar a porca (1) usando uma chave inglesa.
2. Ajustar a altura rodando os pés (2).
3. Apertar o bloqueio (1) contra a estrutura.



10.6 Ligação do escoamento da água

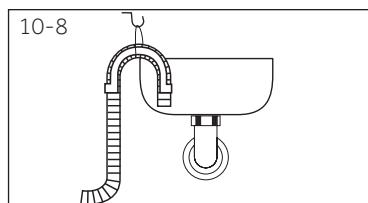
Encaixar corretamente a mangueira de escoamento da água ao tubo. A mangueira tem de alcançar um ponto em altura entre 80 e 100 cm acima da linha de base do aparelho! Se possível manter sempre a mangueira de escoamento encaixada na mola na parte de trás do aparelho.



ADVERTÊNCIA!

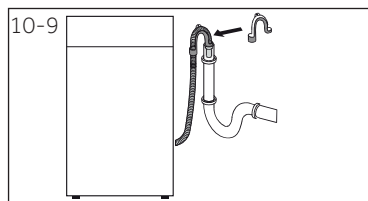
- ▶ Usar apenas a mangueira fornecida para a ligação.
- ▶ Nunca reutilizar mangueiras já usadas!
- ▶ Ligar apenas à alimentação da água fria.
- ▶ Antes da ligação, verificar se a água está limpa e transparente.

São possíveis as seguintes ligações:



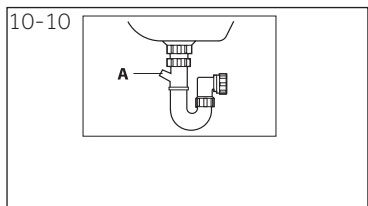
10.6.1 Mangueira de escoamento para o lavatório

- ▶ Pendurar a mangueira de escoamento com o suporte em U por cima do rebordo do lavatório com o tamanho adequado (Fig. 10-8).
- ▶ Proteger o suporte U o suficiente em relação a deslizamento.



10.6.2 Mangueira de escoamento para ligação da água usada

- ▶ O diâmetro interno do tubo de suporte com o orifício de ventilação tem de ser de um mínimo de 40 mm.
- ▶ Colocar a mangueira de escoamento a aproximadamente 80 - 100 mm do tubo de água usada.
- ▶ Ligar o suporte U e fixá-lo o suficiente (Fig. 10-9).



10.6.3 Mangueira de escoamento para ligação do lavatório

- ▶ A junção deve assentar por cima do sifão
- ▶ Uma ligação à torneira é geralmente fechada através de um bloco (A). Que deve ser removido para evitar qualquer mau funcionamento (Fig. 10-10).



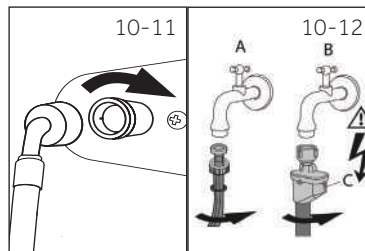
CUIDADO!

- ▶ A mangueira de escoamento não deve ser submergida em água e deve ser fixada com firmeza e sem fugas. Se a mangueira de escoamento for colocada no pavimento ou se um tubo estiver a uma altura inferior a 80 cm, a máquina de lavar roupa continuará a escoar enquanto está a encher (sifão automático).
- ▶ A mangueira de escoamento não deve ser esticada. Se necessário contactar o serviço pós-vendas.

10.7 Ligação da água potável

Assegurar que as juntas estão introduzidas.

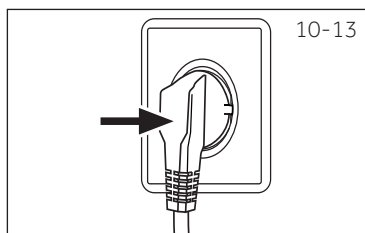
1. Ligar a mangueira de entrada da água com o extremo angulado para o aparelho (Fig. 10-11). Apertar manualmente a junta do parafuso.
2. A outra extremidade liga a uma torneira de água com uma rosca de 3/4 (Fig. 10-12).



10.8 Ligação elétrica

Antes de cada ligação verificar se:

- ▶ fonte de alimentação, tomada e fusível são adequados à placa de características.
- ▶ a tomada de alimentação tem ligação à terra e se não são usadas fichas múltiplas ou extensão.
- ▶ a ficha e tomada de alimentação estão estritamente de acordo.
- ▶ **Apenas RU:** A ficha RU está conforme a norma BS1363A.



Colocar a ficha na tomada (Fig. 10-13).



ADVERTÊNCIA!

- ▶ Assegurar sempre que todas as ligações (fonte de alimentação, mangueira de esgoto e de alimentação de água) estão fixas, secas e sem fugas.
- ▶ Ter cuidado para que estas partes nunca sejam esmagadas, dobradas ou torcidas.
- ▶ Se o cabo de alimentação estiver danificado, deve ser substituído pelo agente de assistência (ver cartão de garantia) de modo a evitar algum perigo. .

11.1 Ficha do produto em conformidade com regulamento da UE No. 1061/2010

Nome do fornecedor ou marca comercial	Haier
Identificador do modelo do fornecedor	HW80-B14979(S)/ HW100-B14979(S)/ HW120-B14979(S)
Capacidade nominal (kg)	8/10/12
Classe de eficiência energética	A+++
Consumo de energia por ano (AE _c em kWh/ano) ¹⁾	119 / 129 / 165
Consumo de energia do programa normal de algodão 60°C, carga completa (kWh/ciclo)	0,54 / 0,58 / 0,76
Consumo de energia do programa normal de algodão 60°C, carga parcial (kWh/ciclo)	0,53 / 0,58 / 0,78
Consumo de energia do programa normal de algodão 40°C, carga parcial (kWh/ciclo)	0,50 / 0,55 / 0,65
Consumo ponderado de energia do modo desligado (W)	0,40 / 0,41 / 0,48
Consumo ponderado de energia do modo "left-on" (W)	0,48 / 0,45 / 0,50
Consumo de água por ano (AW _c em L/ano) ²⁾	8360 / 10560 / 10750
Classe de eficiência de centrifugação ³⁾	B
Velocidade máx. de centrifugação (rpm) ⁴⁾	1351
Conteúdo restante de humidade (%) ⁴⁾	53
Programa de algodão 60°C normal ⁵⁾	Eco 40-60 + 60°C ⁸⁾ + centrifuga- ção máx.
Programa de algodão 40°C normal ⁵⁾	Eco 40-60 + 40°C ⁸⁾ + centrifuga- ção máx.
Tempo do programa de algodão 60°C carga completa (min)	280 / 280 / 295
Tempo do programa de algodão 60°C carga parcial (min)	275 / 280 / 295
Tempo do programa de algodão 40°C carga parcial (min)	275 / 270 / 260
Duração do modo left-on (T _l em min) ⁶⁾	3
Ruído acústico aéreo (lavagem/centrifugação) em dB(A) re 1pW ⁷⁾	54/69
Tipo	Independente

- 1) Baseado em 220 ciclos de lavagem normais para os programas de algodão a 60°C e a 40°C com carga completa e parcial e o consumo dos modos de baixa potência. O consumo atual de energia dependerá de como o aparelho for usado.
- 2) Baseado em 220 ciclos de lavagem normais para os programas de algodão a 60°C e a 40°C com carga parcial. O consumo atual de água dependerá de como o aparelho for usado.
- 3) Classe G é a menos eficiente e Classe A é a mais eficiente.
- 4) Baseado no programa normal de algodão a 60°C com carga completa e o programa normal de algodão a 40°C com carga parcial.
- 5) "Programa de algodão normal a 60°C" e o "programa normal de algodão a 40°C" são programas de lavagem normais com os quais são relacionadas a etiqueta e a ficha. Estes programas são adequados para lavar roupa de algodão com sujidade normal e são os programas mais eficientes em termos de combinação de consumo de energia e de água.
- 6) No caso de existir um sistema de gestão de energia.
- 7) Baseado no programa de algodão normal a 60°C com carga completa.
- 8) Entrar no procedimento padrão de teste europeu (Selecionar Eco 40 60, com frequência tocar em velocidade durante 5 segundos 5 segundos. Depois de a função de temperatura ser exibida, selecionar a temperatura e a velocidade máxima.)

11.2 Dados técnicos adicionais

HW80-B14979(S) / HW100-B14979(S) / HW120-B14979(S)	
Dimensão (AxLxP em mm)	850x460x595 / 850x530x595 / 850x600x595
Tensão em V	220-240 V~/50Hz
Corrente em A	10
Potência máx em W	2000
Pressão de água em MPa	$0,03 \leq P \leq 1$
Peso líquido em kg	72 / 77 / 80

11.3 Normas e Diretivas



Este produto cumpre os requisitos de todas as diretivas CE aplicáveis com as normas harmonizadas correspondentes, previstas pela marca CE.

Recomendamos o nosso Serviço ao Cliente Haier e a utilização de peças de substituição originais.

Se tiver um problema com o seu aparelho, deve verificar primeiro a secção RESOLUÇÃO DE PROBLEMAS.

Se não conseguir encontrar uma solução lá, deve contactar

- ▶ o seu revendedor local ou
- ▶ A área de Reparação e Apoio em www.haier.com onde pode encontrar os números de telefone e as Perguntas Frequentes e onde pode ativar um pedido de assistência.

Para contactar o nosso Serviço, assegurar que tem os seguintes dados disponíveis.

A informação pode ser encontrada na placa de características.

Modelo _____ N° de série _____

Verificar também o Cartão de Garantia fornecido com o produto em caso de garantia.

Para pedidos gerais de negócios abaixo indicamos os nossos endereços na Europa:

Endereços europeus da Haier

País*	Endereço postal	País*	Endereço postal
Itália	Haier Europe Trading SRL Via De Cristoforis, 12 21100 Verese ITÁLIA	França	Haier France SAS 53 Boulevard Ornano – Pleyad 3 93200 Saint Denis FRANÇA
Espanha Portugal	Haier Iberia SL Pg. Garcia Faria, 49-51 08019 Barcelona ESPAÑA	Bélgica - FR Bélgica - PB Países Baixos Luxemburgo	Haier Benelux SA Anderlecht Route de Lennik 451 BÉLGICA
Alemanha Áustria	Haier Allemagne GmbH Konrad-Zuse-Platz 6 81829 MUNICH ALEMANHA	Polónia República Checa Hungria Grécia Roménia Rússia	Haier Poland Sp. zo.o. Al. Jerozolimskie 181B 02-222 Warszawa POLÓNIA
Reino Unido	Haier Appliances UK Co.Ltd. One Crown Square Church Street East Woking, Surrey, GU21 6HR RU		

*Para mais informação deve consultar www.haier.com

