



Manual del usuario

Frigorífico-Congelador

HFF750CGBJ

ES

Haier

Gracias por comprar un producto Haier.

Lea con atención todas las instrucciones antes de utilizar el aparato. Las instrucciones contienen información importante que le ayudará a aprovechar el aparato al máximo y garantizar una instalación, uso y mantenimiento correctos y seguros.

Conserve el manual en un lugar de fácil acceso para consultarlo en cualquier momento y garantizar el uso seguro y adecuado del aparato.

Si vende, regala o deja atrás cuando el aparato por ejemplo si se muda de casa, asegúrese de pasar también este Manual al nuevo propietario del aparato para que pueda familiarizarse con él y con las advertencias de seguridad.



Leyenda

Advertencia – Información de seguridad importante



Información general y sugerencias



Información ambiental



Desecho

Ayude a proteger el medio ambiente y la salud de las personas. Coloque el embalaje en los contenedores adecuados para reciclarlo. Ayude a reciclar los desechos de aparatos eléctricos y electrónicos. No tire a la basura normal aquellos aparatos que contengan este símbolo. Lleve el producto a las instalaciones de reciclaje local o comuníquese con su oficina municipal.



¡ADVERTENCIA!

¡Riesgo de lesiones o asfixia!

Se deben desechar los refrigerantes y gases de manera profesional. Asegúrese de que las tuberías del circuito de refrigeración no estén dañadas antes de desecharlas de forma adecuada. Desconecte el aparato de la red eléctrica. Desconecte el cable de alimentación y deséchelo. Sacar las bandejas y cajones, y los cierres y juntas de las puertas, para evitar que los niños y mascotas queden encerrados en el aparato.

Los electrodomésticos viejos todavía pueden tener algún valor económico. Un método de eliminación respetuoso con el medio ambiente garantizará que las valiosas materias primas que los integran puedan recuperarse y volverse a utilizar.

El ciclopentano, una sustancia inflamable no dañina para el ozono, se utiliza como un expansor para la espuma aislante.

Asegurándose de que este electrodoméstico se elimina correctamente, ayudará a prevenir posibles consecuencias negativas para el medio ambiente y para la salud de las personas. Esas consecuencias podrían derivarse de una mala eliminación del electrodoméstico.

Para obtener información más detallada sobre el reciclaje de este producto, póngase en contacto con su ayuntamiento, con el servicio de recogida de residuos domésticos o con la tienda donde adquirió el producto, gestionado por los profesionales.

Información de seguridad..... 4

Consejos de seguridad..... 7

Uso previsto 12

Descripción del producto..... 13

Panel de control..... 14

Uso..... 15

Equipo 22

Limpieza y Cuidados 28

Limpieza y Cuidados 29

Solución de problemas 30

Instalación..... 33

Datos técnicos..... 36

Atención al cliente..... 38

Accesorios

Verifique los accesorios y la literatura de acuerdo con esta lista:

					
1 cucharada para hielo	2 Bandeja para huevos	3 separadores	Etiqueta-energía	Tarjeta de garantía	Manual del usuario

Lea estas instrucciones de seguridad antes de encender el aparato por primera vez.



¡ADVERTENCIA!

Antes del primer uso

Asegúrese de que el aparato no presente daños ocasionados durante el transporte.

Retire todo el embalaje y mantenga fuera del alcance de los niños. Espere al menos dos horas antes de instalar el aparato para asegurarse de que el circuito de refrigeración funcione completamente.

Se necesitan siempre al menos dos personas para mover el aparato ya que es pesado.

Instalación

El aparato se debe colocar en un lugar bien ventilado. Asegúrese de que haya un espacio libre de al menos 25 cm por encima y 10 cm alrededor del aparato.



¡ADVERTENCIA!

Nunca coloque el aparato en un lugar húmedo o lugar donde pueda ser salpicado con agua. Limpie y seque las salpicaduras de agua y las manchas con un paño suave y limpio.

No coloque el aparato en un lugar donde reciba luz solar de forma directa o cerca de una fuente de calor (por ejemplo, estufas, calentadores).

Instale y nivele el aparato en un área adecuada para su tamaño y uso.

Mantenga las aberturas de ventilación, en el aparato o en la estructura incorporada, sin obstáculos.

Asegúrese de que la información eléctrica de la placa de características coincide con la fuente de alimentación. En caso contrario, comuníquese con un electricista.

El aparato es operado por una fuente de corriente 220-240 VAC/50 Hz. La oscilación anormal de la tensión puede provocar que el aparato no arranque, o que se produzcan averías en el control de la temperatura o en el compresor, o que haya un ruido anormal durante el funcionamiento. En tal caso, se deberá usar un regulador automático.

No use adaptadores múltiples y cables prolongadores eléctricos.

ADVERTENCIA : No coloque varios enchufes alargadores múltiples ni tomas o fuentes de alimentación portátiles en la parte trasera del aparato.

- ▶ **ADVERTENCIA :** Al colocar el aparato, asegúrese de que el cable de corriente no esté atrapado o dañado.
- ▶ No pise el cable de alimentación.



¡ADVERTENCIA!

- ▶ Utilice un enchufe con toma a tierra separado de fácil acceso para conectar el aparato. El frigorífico debe tener una conexión a tierra.
- ▶ **Solo para el Reino Unido:** El cable de alimentación del aparato está equipado con un enchufe de 3 cables (con conexión a tierra) que se conecta a una toma de corriente estándar de 3 cables (con conexión a tierra). Nunca corte o desmonte la tercera clavija (de toma a tierra). Una vez instalado el aparato, el enchufe debe ser de fácil acceso.
- ▶ **ADVERTENCIA :** No dañe el circuito refrigerante.

Uso diario

- ▶ Este aparato puede ser utilizado por niños de 8 años y mayores y las personas con capacidades físicas, sensoriales o mentales reducidas o falta de experiencia y conocimiento, si se les ha dado la supervisión o instrucciones relativas al uso del aparato de una manera segura y comprenda los peligros involucrado.
- ▶ Los niños no deben jugar con el aparato.
- ▶ A los niños de 3 a 8 años de edad se les permite cargar y descargar, pero no se les permite limpiar o instalar los aparatos de refrigeración.
- ▶ Mantenga a los niños menores de 3 años alejados del aparato a menos que se encuentren bajo supervisión permanente.
- ▶ Los niños no deberán realizar la limpieza y el mantenimiento sin estar vigilados por parte de un adulto.
- ▶ Se deberá colocar el aparato de tal forma que se pueda acceder al enchufe sin problemas.
- ▶ Si hay fugas de gas de carbón u otro gas inflamable cerca del aparato, cierre la válvula del gas que tiene la fuga, abra las puertas y ventanas y no desenchufe el cable de alimentación del frigorífico/ congelador ni de ningún otro aparato.
- ▶ Tenga en cuenta que el aparato está diseñado para funcionar en un rango de temperatura ambiente específico de 10 a 43 °C. Si se lo deja durante mucho tiempo en un lugar con temperaturas superiores o inferiores al rango indicado, es posible que el aparato no funcione de forma adecuada.
- ▶ No coloque artículos inestables (objetos pesados, recipientes llenos de agua) encima del frigorífico/congelador, para evitar lesiones personales causadas por caídas o descargas eléctricas causadas por el contacto con el agua.
- ▶ No tire de los estantes de la puerta. Se puede salir la puerta, la bandeja botellera o podría caerse el aparato.



¡ADVERTENCIA!

- ▶ Abra y cierre las puertas solo con el mango de las mismas. El espacio entre la puerta y el armario es muy estrecho. No ponga sus manos en estas áreas para evitar pillarse los dedos. Open or close the refrigerator/freezer doors only when there are no children standing within the range of door movement.
- ▶ No guarde nunca cerveza ni bebidas embotelladas, ni ningún otro líquido en botellas o latas (además de bebidas espirituosas de alto porcentaje), especialmente bebidas carbonatadas en el congelador, ya que éstas se reventarán durante la congelación.
- ▶ No guarde dentro del aparato ninguna sustancia explosiva, como aerosoles, que puedan contener propelentes inflamables.
- ▶ No guarde medicamentos, bacterias o agentes químicos en el frigorífico. Este aparato es para uso doméstico. No se recomienda almacenar materiales que requieran temperaturas estrictas.
- ▶ Compruebe el estado de los alimentos si se ha producido un calentamiento en el congelador.
- ▶ No ajuste una temperatura innecesariamente baja en el compartimento del frigorífico. Pueden producirse temperaturas muy bajas si los ajustes están en rangos altos. Atención: Las botellas pueden estallar.
- ▶ No toque los alimentos congelados con las manos mojadas, en su lugar, utilice guantes. No coma helados inmediatamente después de retirarlos del congelador. Existe el riesgo de congelación o de formación de ampollas por congelación. PRIMEROS auxilios: colocar inmediatamente bajo agua fría. ¡No retirar!
- ▶ No toque la superficie interna del compartimento de almacenamiento del congelador con el aparato en funcionamiento, especialmente con las manos húmedas, ya que sus manos pueden quedar adheridas a la superficie.
- ▶ Desenchufe el frigorífico en caso de una interrupción de energía o antes de limpiarlo. Antes de volver a poner en marcha el aparato, espere al menos 7 minutos, de lo contrario, los arranques frecuentes podrían producir averías en el compresor.



¡ADVERTENCIA!

No utilice aparatos eléctricos dentro de los compartimentos para alimentos del aparato, a menos que sean del tipo recomendado por el fabricante.

**¡ADVERTENCIA!****Mantenimiento/Limpieza**

- ▶ Asegúrese de que los niños sean supervisados si realizan tareas de limpieza y mantenimiento.
- ▶ Desconecte el aparato de la corriente antes de realizar cualquier tarea de mantenimiento de rutina. Antes de volver a poner en marcha el aparato, espere al menos 7 minutos, de lo contrario, los arranques frecuentes podrían producir averías en el compresor.
- ▶ Agarre el cable de alimentación por el conector, no del cable, cuando desenchufe el aparato.
- ▶ No limpie el aparato con cepillos duros, cepillos de alambre, detergente en polvo, gasolina, acetato de amilo, acetona y otras soluciones orgánicas similares, soluciones ácidas o alcalinas. Limpie el frigorífico con un detergente específico para evitar daños. Por último, utilice agua tibia y solución de bicarbonato de sodio, aproximadamente una cucharada de bicarbonato de sodio por litro/cuarto de agua. Enjuague a fondo con agua y seque. No utilice detergentes en polvo ni ningún otro producto de limpieza abrasivo. No lave las piezas extraíbles en el lavavajillas.
- ▶ No intente remover la escarcha y el hielo con objetos afilados. No utilice aerosoles, calentadores eléctricos como calefactores, secadores de pelo, limpiadores a vapor ni otras fuentes de calor para evitar daños a los componentes plásticos.

**¡ADVERTENCIA!**

No utilice ningún dispositivo mecánico, ni ningún otro aparato, para acelerar el proceso de descongelación, salvo los recomendados por el fabricante.

- ▶ Si el cable de corriente está dañado, debe ser reemplazado por el fabricante, su agente de servicio o por personal cualificado, con el fin de evitar situaciones de peligro.
- ▶ No intente reparar, desensamblar o modificar el aparato usted mismo. Comuníquese con el centro de atención al cliente si necesita reparación.
- ▶ Si las bombillas de iluminación están estropeadas, el fabricante, su agente de servicio o personas autorizadas similares deberán cambiarlas para evitar riesgos.
- ▶ Elimine el polvo de la parte trasera de la unidad al menos una vez por año para evitar daños por incendio y un mayor consumo de energía.

- ▶ No rocíe o enjuague el aparato durante la limpieza.
- ▶ No utilice un rociador de agua o vapor para limpiar el aparato.
- ▶ No limpie los estantes de vidrio fríos o la puerta de vidrio con agua caliente. Un cambio repentino de temperatura puede hacer que el vidrio se rompa.
- ▶ Si deja el aparato fuera de uso durante un período prolongado, déjelo abierto para evitar que se formen malos olores en su interior.

Información sobre el gas refrigerante



¡ADVERTENCIA!

El aparato contiene el refrigerante inflamable ISOBUTANO (R600a). Asegúrese de que el circuito de refrigeración no haya sufrido daños durante el transporte o la instalación. Las fugas o goteos de líquido refrigerante puede ocasionar lesiones en la vista o encenderse. Si ha ocurrido un daño, mantenga las fuentes de fuego lejos, ventile bien la habitación, **no enchufe** ni desenchufe los cables de corriente del aparato o de cualquier otro aparato. Informe al servicio de atención al cliente.

Si el líquido refrigerante entra en contacto con sus ojos, enjuáguelos de inmediato con agua corriente y acuda urgentemente a un oftalmólogo. **ADVERTENCIA:** El sistema de refrigeración se ve sometido a una presión elevada. No trate de manipularlo.

Dado que se utilizan refrigerantes inflamables, se recomienda instalar, manipular y mantener el aparato estrictamente de acuerdo con las instrucciones y comunicarse con el representante profesional o el servicio postventa para desechar el aparato.



¡ADVERTENCIA!

En el caso de frigoríficos con función de agua helada, preste atención a la siguiente advertencia:

Para aparatos no destinados a ser conectados a la red de agua:

ADVERTENCIA: llénese solo con agua potable.

Para aparatos destinados a ser conectados a la red de agua:

ADVERTENCIA: conéctese solo al suministro de agua potable.

Si desea limpiar el sistema de agua, consulte el manual del usuario. Si tiene alguna pregunta, póngase en contacto con el servicio postventa.

Uso previsto

Este electrodoméstico está diseñado para usarse en aplicaciones domésticas y similares, como

- áreas de cocina del personal en tiendas, oficinas y otros ambientes de trabajo;

- casas rurales y por clientes en hoteles, moteles y otros residencias

ambientes de tipo;

- ambientes tipo cama y desayuno;

- servicios para banquetes y aplicaciones similares no minoristas.

► Si no va a utilizar el aparato durante mucho tiempo, y solo va a utilizar la función de vacaciones o la de apagado de la nevera para el frigorífico/congelador:

- Saque la comida.

- Desenchufe el cable de alimentación.

- Vacíe y limpie el tanque de agua.

- Limpie el aparato como se describió anteriormente.

- Mantenga las puertas abiertas para evitar la formación de malos olores en el interior.

► Para garantizar la conservación segura de los productos alimenticios o del vino, por favor, cumpla con estas instrucciones de uso.

► El aparato debe limpiarse al menos una vez cada cuatro semanas para un tener buen mantenimiento y para evitar malos olores de los alimentos almacenados. Siempre mantenga limpia la junta de la puerta.

(1.) Frote el interior y el exterior del frigorífico, incluyendo la junta y el estante de la puerta, los estantes de cristal, los cajones, y demás, con un paño suave o una esponja humedecida en agua tibia (se puede añadir detergente neutro).

(2.) Si se derraman líquidos accidentalmente, se deberán sacar todas las piezas sucias y se colocarán bajo el agua corriente. Limpie y seque después de lavar.

(3.) Si hay crema derramada (como la nata o el helado derretido), retire todas las partes sucias, sumérgalas en agua tibia a unos 40 °C durante un rato, enjuague con agua corriente, séquelas y vuévalas a colocar en el frigorífico/congelador.

(4.) En caso de que alguna pequeña parte o componente entre en el interior de la nevera (entre los estantes o cajones), utilice un pequeño cepillo suave para soltarla. Si no puede alcanzar la pieza, póngase en contacto con el servicio técnico de Haier.


- ▶ Para evitar que los alimentos se contaminen o manchen, por favor respete las siguientes instrucciones:
 - Abrir la puerta durante largos períodos puede causar un aumento significativo de la temperatura en los compartimentos del aparato.
 - Limpie regularmente las superficies que puedan entrar en contacto con los alimentos y los sistemas de drenaje accesibles.
 - Limpie los tanques de agua si no se han utilizado durante 48 h; Enjuague el sistema de agua conectado a un suministro de agua si no se ha extraído agua durante 5 días.
 - Almacene la carne cruda y el pescado en recipientes adecuados en el frigorífico/congelador, para que no esté en contacto con otros alimentos ni gotee sobre ellos. Para garantizar la preservación segura de los alimentos, los alimentos instantáneos y la carne / pescado crudo se almacenarán por separado.
 - Los compartimentos de alimentos congelados de dos estrellas son adecuados para almacenar alimentos precongelados, almacenar o hacer helados y hacer cubitos de hielo.
 - Los demás compartimentos de una, dos y tres estrellas no son adecuados para la congelación de alimentos frescos.
 - Si el aparato de refrigeración se deja vacío durante largos períodos,

apague, descongele, limpie, seque y deje la puerta abierta para evitar que se forme moho dentro del aparato.

- ▶ Los detalles sobre la parte más apropiada en el compartimento del electrodoméstico donde se almacenarán los tipos específicos de alimentos, considerando la distribución de temperatura que puede estar presente en los diferentes compartimentos del electrodoméstico, se encuentran en la otra parte del manual.

Desecho



El símbolo  en el producto o en su embalaje indica que este producto no puede ser tratado como basura doméstica. En lugar de eso este producto se debe entregar en el punto de recolección para el reciclaje de aparatos eléctricos y electrónicos. Al asegurarse de desechar correctamente este aparato, ayudará a evitar las posibles consecuencias negativas para el medio ambiente y la salud humana, que de otro modo podrían ser causadas por la manipulación inadecuada de los residuos de este aparato. Para obtener información más detallada sobre el reciclaje de este producto, comuníquese con su oficina local de la ciudad, su servicio de eliminación de desechos domésticos o la tienda donde compró el producto. Dado que se utilizan gases de soplado de aislamiento inflamable, comuníquese con el agente profesional o con nuestro servicio postventa para deshacerse del electrodoméstico.



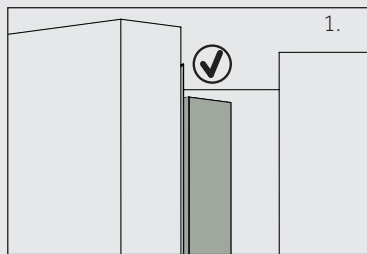
¡ADVERTENCIA!

¡Riesgo de lesiones o asfixia!

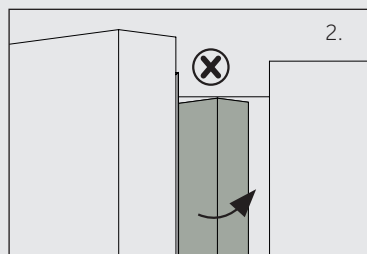
Se deben desechar los refrigerantes y gases de manera profesional. Asegúrese de que las tuberías del circuito de refrigeración no estén dañadas antes de desecharlas de forma adecuada. Desconecte el aparato de la red eléctrica. Desconecte el cable de alimentación y deséchelo. Extraiga las bandejas y cajones, así como los cierres y sellos de las puertas, para evitar que los niños y mascotas queden encerrados en el aparato.



PRECAUCIÓN:



Al cerrar la puerta, el plegador vertical de la puerta en la puerta de la izquierda debe ser doblado en el interior (1).



Si intenta cerrar la puerta de la izquierda y el plegador vertical de la puerta no se dobla (2), usted debe doblarlo primero, de lo contrario el plegador podría pegar en el eje de fijación o en la puerta derecha. Y por lo tanto, podría ocurrir un daño al plegador de la puerta o una fuga.

Hay un cable de calentamiento dentro del bastidor. La temperatura de la superficie se elevará un poco, lo que es normal y no afectará a la función del aparato.

Uso previsto

Este aparato ha sido diseñado para refrigerar y congelar alimentos. Ha sido diseñado exclusivamente para su uso en el hogar y aplicaciones similares, como las áreas de cocina de personal en tiendas, oficinas y otros ambientes de trabajo; casas rurales y por los clientes en hoteles, moteles y otros entornos de tipo residencial, así como hospedajes de paso y empresas de banquetes. No es adecuado para un uso comercial o industrial. No puede realizar cambios o modificaciones al aparato. Cualquier otro uso del aparato puede producir lesiones e invalidar la garantía.

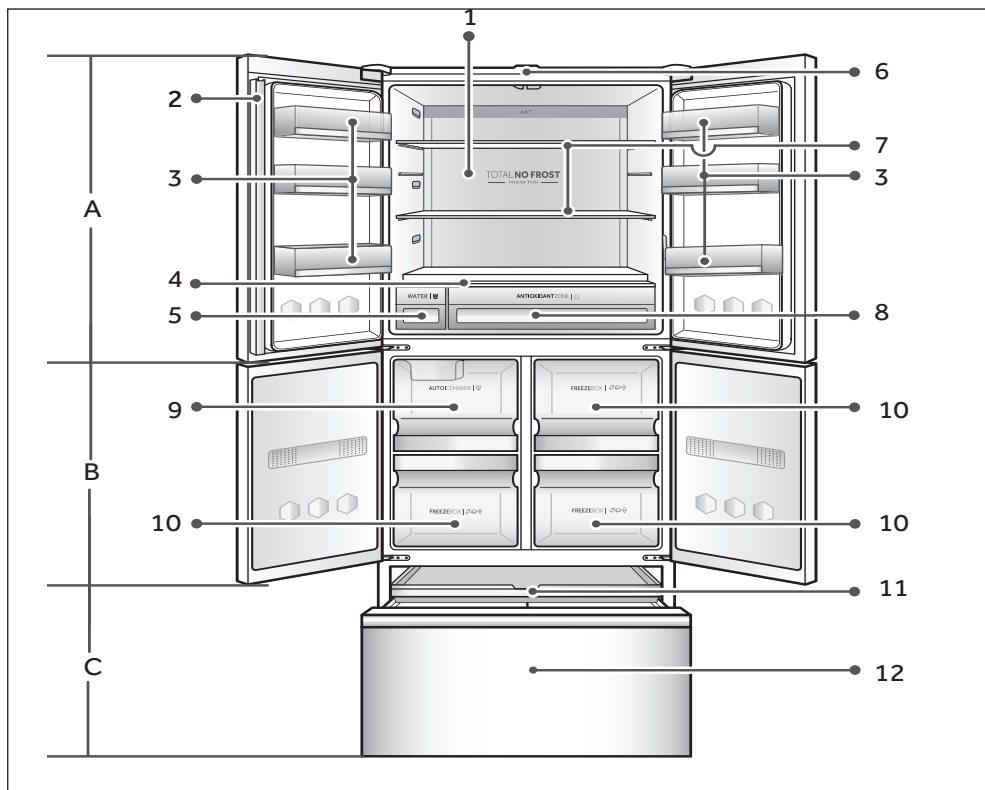
Normas y directivas

Este producto cumple todos los requerimientos de las directivas de la EU aplicables con las normas armonizadas correspondientes, y ostenta la marca CE.



Aviso

Debido a los cambios técnicos y diferentes modelos, algunas de las ilustraciones de este manual pueden diferir de su modelo.



A: Compartimento frigorífico

- 1 11 Luz posterior
- 2 Plegador de la puerta
- 3 Estante de la puerta
- 4 Bandeja frigorífica
- 5 Depósito de agua
- 6 Sensor humano
- 7 Estante de vidrio
- 8 Zona antioxidante

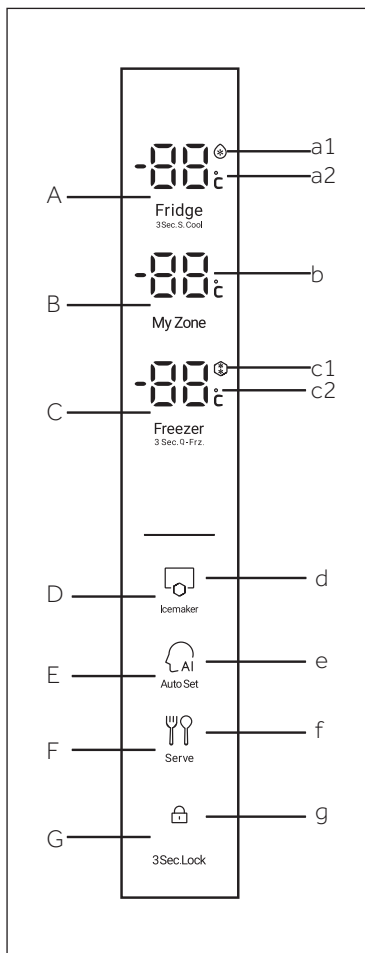
B: Congelador

- 9 Máquina de hielo automática
- 10 Cajón de congelador

C: Compartimento My Zone

- 11 Bandeja My Zone
- 12 Cajón My Zoner

Panel de control



Botones:

- A Ajuste de temperatura del frigorífico / selector Super cool
- B Ajuste de temperatura My Zone
- C Ajuste de temperatura del congelador / selector de congelación rápida
- D Selector de la máquina de hielo
- E Selector de ajuste automático
- F Selector de servicio
- G Selector de bloqueo del panel

Indicadores

- a1 Función de Super cool
- a2 Compartimento de temperatura del frigorífico
- b Temperatura del compartimento My Zone
- c1 Función de congelación rápida
- c2 Temperatura del congelador
- d Función de la máquina de hielo
- e Función de ajuste automático
- f Función de servicio
- g Bloqueo del panel de control

Antes del primer uso

- ▶ Retire todos los materiales de embalaje, manténgalos fuera del alcance de los niños y deséchelos de forma ecológica.
- ▶ Limpie la parte interior y exterior del aparato con agua y detergente suave antes de guardar los alimentos.
- ▶ Una vez que el aparato esté nivelado y limpio, espere al menos 2-5 horas antes de conectarlo a la energía eléctrica. Consulte la sección INSTALACION.
- ▶ Preenfríe los compartimentos a temperaturas bajas antes de llenarlos con alimentos. La función Power-Freeze ayuda a enfriar el compartimento del congelador rápidamente.
- ▶ Las temperaturas del refrigerador y del congelador se ajustan de forma automática a 5 °C y -18 °C respectivamente. Estos son los ajustes de temperatura recomendados. Si lo desea, puede cambiarlos de forma manual. Consulte AJUSTAR LA TEMPERATURA.

Sensor humano

El frigorífico tiene una función de sensor humano. Cuando haya personas cerca del frigorífico, el panel de control se iluminará.

Teclas de contacto

Los botones en el panel de control son teclas de sensor, que ya responden cuando se tocan ligeramente con el dedo.

Encender y apagar el aparato

El aparato comienza a funcionar apenas lo conecta a la fuente de alimentación.

Cuando el aparato es encendido, por primera vez, se visualizan las temperaturas reales del frigorífico y congelador. La pantalla parpadeará. Si las puertas están cerradas se apagará después de 30 segundos.

El bloqueo del panel puede estar activo.



Aviso

- ▶ El aparato está preconfigurado para funcionar a las temperaturas recomendadas de 5 °C (frigorífico) y - 18 °C (congelador). En condiciones ambiente normales, no es necesario ajustar la temperatura.
- ▶ Al encender el aparato después de haberlo desconectado de la fuente de alimentación, puede tardar hasta 12 horas en alcanzar las temperaturas adecuadas.

Vacíe el aparato antes de apagarlo. Para apagar el aparato, extraiga el cable de alimentación del enchufe.

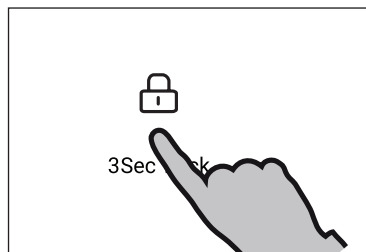
Bloquear/desbloquear panel



Aviso

El panel de control se bloquea de forma automática si no se presiona ningún botón durante 30 segundos. Para realizar cualquier ajuste, debe desbloquear el panel de control.

- ▶ Presione el botón "G" durante 3 segundos para bloquear todos los elementos del panel e impedir su activación. La alarma sonora y el indicador relacionado "g" se muestran ahora, la iluminación del panel está apagada. El icono parpadea si se pulsa un botón, cuando se activa el bloqueo del panel. El cambio no se está ejecutando.
- ▶ Presione nuevamente el botón para desbloquearlo.



Modo de espera

La pantalla se apaga de forma automática luego de 30 segundos de haber presionado una tecla. La pantalla se bloquea de forma automática. Se ilumina de forma automática al presionar una tecla o abrir la puerta (la alarma no enciende la pantalla).

Seleccione el modo de funcionamiento

Puede ser necesario seleccionar una de las siguientes dos formas de configurar el aparato:

1) Modo de ajuste automático

En el modo de ajuste automático, el aparato puede ajustar automáticamente la temperatura de acuerdo con la temperatura ambiente y los cambios de temperatura en el aparato. Si no tiene ningún requisito especial, le recomendamos que utilice el modo de ajuste automático (consulte el modo de ajuste automático más adelante).

2) Modo de ajuste manual:

Si desea ajustar la temperatura del aparato de forma manual para guardar un tipo especial de alimentos, puede seleccionar la temperatura con el botón de ajuste de temperatura (consulte la sección AJUSTE DE TEMPERATURA).

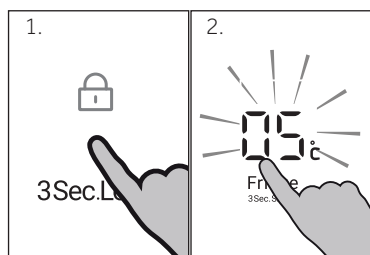
Alarma de puerta abierta

Cuando queda abierta la puerta del frigorífico durante más de 1 minuto, sonará la alarma de puerta abierta. La alarma se puede silenciar cerrando la puerta o tocando el panel de control. Si la puerta queda abierta por más de 5 minutos, la luz en el interior del compartimento y control de iluminación del panel se apagará automáticamente.

Ajuste de temperatura

Los siguientes factores afectan a las temperaturas internas del frigorífico:

- ▶ Temperatura ambiente
- ▶ Frecuencia de apertura de la puerta
- ▶ Cantidad de alimentos almacenados
- ▶ Instalación del aparato



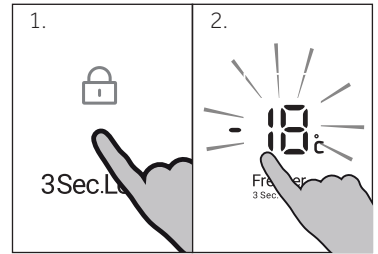
Ajuste de temperatura del frigorífico

1. Desbloquee el panel pulsando el botón "G" si está bloqueado.
2. Presione el botón "A" (frigorífico) para seleccionar el compartimento del frigorífico. Sonará una alarma. Se muestra la temperatura real en el compartimento del frigorífico.
3. Presione el botón "A" para ajustar la temperatura del frigorífico. Una señal sonará a cada pulsación de tecla. La temperatura aumenta en secuencias de 1 °C desde una temperatura mínima de 1°C (OF) a una máxima de 9 °C, para luego pasar a 1°C nuevamente si sigue presionando el botón. La temperatura óptima en el congelador es de 5 °C. Menores temperaturas implican un consumo innecesario de energía.

Si ninguna tecla es operada en 5 seg., El ajuste se confirma automáticamente.

Ajuste de la temperatura del congelador

1. Desbloquee el panel pulsando el botón "G" si está bloqueado.
2. Presione el botón "C" (congelador) para seleccionar el compartimiento del congelador. Sonará una alarma. Se muestra la temperatura real en el compartimiento del congelador.
3. Presione el botón "C" (congelador) para ajustar la temperatura del congelador. Una señal sonará a cada pulsación de tecla. La temperatura aumenta en secuencias de 1 °C desde una temperatura mínima de -14°C a una máxima de -24 °C, para luego pasar a -14°C nuevamente si sigue presionando el botón. La temperatura óptima en el congelador es de -18 °C. Menores temperaturas implican un consumo innecesario de energía.



Si ninguna tecla es operada en 5 seg., El ajuste se confirma automáticamente.

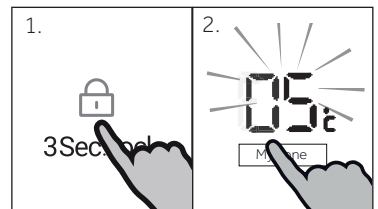


Aviso

La temperatura en el compartimiento correspondiente no se puede ajustar si se activa cualquier otra función (Power-Freeze, Super cool, Vacaciones o el modo ajuste automático) o si la pantalla está bloqueada. El indicador correspondiente parpadeará acompañado con un sonido.

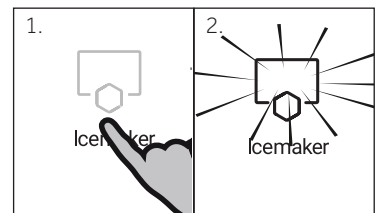
Ajuste de la temperatura del compartimento My Zone

1. Desbloquee el panel pulsando el botón "G" si está bloqueado. Presione "My Zone" y sonará un timbre, luego ingrese el estado de configuración de My Zone.
2. Una señal sonará a cada pulsación de tecla. La temperatura aumenta en secuencias de 1 °C desde un mínimo de -20 °C hasta un máximo de +5 °C (ajustable por grado). Si no hay operación en 5 segundos, la temperatura se ha establecido y el parpadeo se detiene.



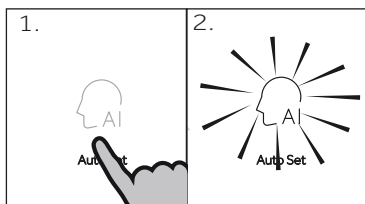
Modo de máquina de hielo

1. Desbloquee el panel pulsando el botón "G" si está bloqueado.
2. Pulse el botón "D" (Máquina de hielo). Sonará una alarma.
3. Se ilumina el indicador "d" y se activa la función.



i Aviso

Tenga en cuenta que la máquina de hielo no funcionará hasta que el congelador haya alcanzado una temperatura de -12 °C o inferior. Consulte la sección "Precauciones de uso de la máquina de hielo" de este manual. Si necesita cambiarlo, comuníquese con el personal de servicio posventa.



Modo de ajuste automático

En el modo Auto Set, el dispositivo puede ajustar automáticamente la configuración de temperatura de acuerdo con la temperatura ambiente y el cambio de temperatura en el dispositivo. Esta función es totalmente automática.

1. Desbloquee el panel pulsando el botón "G" si está bloqueado.
2. Pulse el botón "E" (ajuste automático). Sonará una alarma.
3. Se ilumina el indicador "e" y se activa la función.

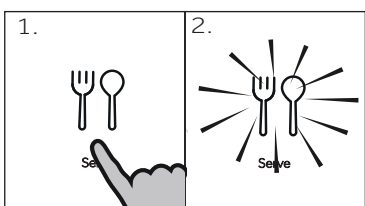
Al repetir los pasos anteriores para seleccionar otra función esta función se puede desactivar de nuevo.

i Aviso

Bajo el estado de ajuste automático, no puede ajustar la temperatura de refrigeración; Bajo los estados de autoajuste, congelación y congelación rápida, no puede ajustar la temperatura de congelación

i Aviso

En el estado de configuración automática y al seleccionar la función de congelador rápido, la función de configuración automática se cierra automáticamente; Bajo el estado del congelador rápido y cuando se selecciona la función Auto Set, la función de congelador rápido se cierra automáticamente.



Función de servicio

1. Desbloquee el panel pulsando el botón "G" si está bloqueado
2. Presione el botón "F" (Servir). Sonará una alarma.
3. Se ilumina el indicador "f" y se activa la función

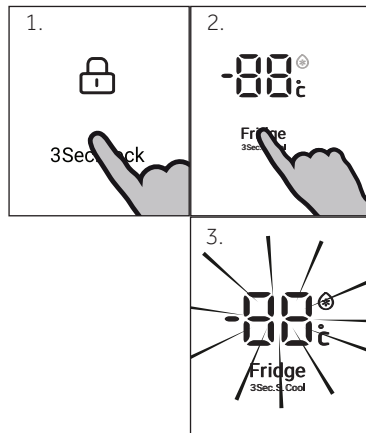
Al repetir los pasos anteriores para seleccionar otra función esta función se puede desactivar de nuevo.

Función Super cool

Active la función Super cool si se debe almacenar una mayor cantidad de alimentos (por ejemplo, después de la compra). La función Super cool acelera el enfriamiento de los alimentos frescos y protege los productos ya almacenados del calentamiento no deseado. La temperatura de ajuste de fábrica es de casi 1 °C.

1. Desbloquee el panel pulsando el botón "G" si está bloqueado
2. Presione el botón "A" (Super cool) durante 3 segundos
3. Se ilumina el indicador "a1" y se activa la función.

Al repetir los pasos anteriores para seleccionar otra función esta función se puede desactivar de nuevo.



Aviso

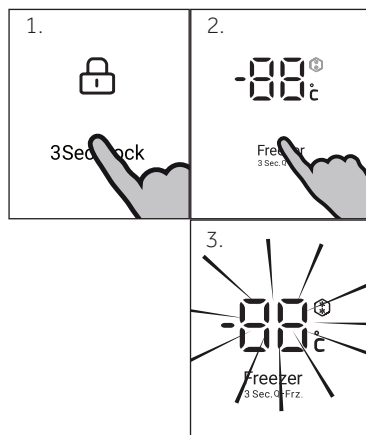
Esta función se desactivará automáticamente cuando la función haya durado aproximadamente 4 horas.

Función de congelación rápida

Los alimentos frescos deben congelarse por completo con la mayor rapidez posible. Esto conservó el mejor valor nutricional, apariencia y sabor. La función congelación rápida acelera la congelación de alimentos frescos y protege los productos ya almacenados del calentamiento no deseado. Si necesita congelar una gran cantidad de alimentos una vez, se recomienda configurar la función congelación rápida con anticipación durante 24 horas antes de usar la sala congelada. La temperatura configurada de fábrica es por debajo de -24 °C.

1. Desbloquee el panel pulsando el botón "G" si está bloqueado.
2. Presione el botón "C" (congelación rápida) durante 3 segundos.
3. Se ilumina el indicador "c1" y se activa la función.

Al repetir los pasos anteriores para seleccionar otra función esta función se puede desactivar de nuevo.



Aviso

La función de congelador rápido se apagará automáticamente después de 50 horas. El aparato seguirá funcionando a la temperatura ajustada con anterioridad. .



¡ADVERTENCIA!

Vacíe el aparato antes de apagarlo. Mantenga abierta la puerta del compartimento frigorífico cuando la función Apagar Frigorífico esté activada para evitar la acumulación de olores o moho.

Sugerencias para almacenar alimentos frescos

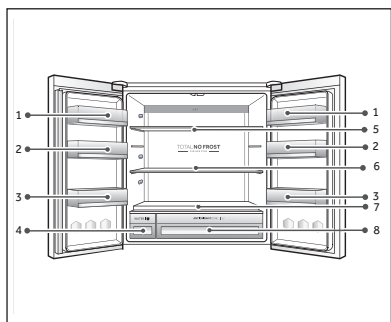
Almacene los alimentos en el compartimiento del frigorífico

- ▶ Mantenga la temperatura de su frigorífico a menos de 5 °C.
- ▶ Deje enfriar los alimentos calientes a temperatura ambiente antes de guardarlos en el aparato.
- ▶ Lave y seque los alimentos que almacena en el frigorífico.
- ▶ Coloque los alimentos en envases herméticamente cerrados para evitar la formación de olores o la alteración de los sabores.
- ▶ No almacene grandes cantidades de alimentos. Deje espacio entre los alimentos para permitir el movimiento de aire frío entre ellos y así lograr un enfriamiento más adecuado y homogéneo.
- ▶ Los alimentos que se comen a diario deben guardarse en la parte delantera de la estantería.
- ▶ Deje un espacio entre los alimentos y las paredes internas, para permitir el movimiento del aire. Tenga especial cuidado de no almacenar alimentos contra la pared trasera, ya que podrían congelarse. Evite el contacto directo de los alimentos (especialmente la comida grasosa o alimentos ácidos) con el revestimiento interno del frigorífico, ya que la grasa o el ácido pueden erosionarlo. Limpie la suciedad aceitosa / ácida cada vez que la encuentre.
- ▶ Descongele los alimentos congelados en el compartimiento de almacenamiento del frigorífico. De esta forma, puede utilizar los alimentos congelados para disminuir la temperatura en el compartimiento y ahorrar energía.
- ▶ El frigorífico puede acelerar el proceso de maduración de las frutas y vegetales como los calabacines, melones, papaya, banana, piñas, etc. Por ello, no se recomienda guardarlos en el frigorífico. Sin embargo, se puede promover la maduración de ciertas frutas muy verdes durante un cierto período. Ciertas verduras, como la cebolla, el ajo, el jengibre y otros tubérculos también deben guardarse a temperatura ambiente.
- ▶ La presencia de olores desagradables dentro del frigorífico indica que se ha volcado algún alimento y es necesario realizar una limpieza del compartimiento. Consulte la sección CUIDADO Y LIMPIEZA.
- ▶ Debe colocar los diferentes alimentos en diferentes áreas de acuerdo a sus propiedades:



Aviso

- ▶ Mantenga la distancia a más de 10 mm entre el alimento colocado y el conducto de aire o sensores para asegurar el efecto de enfriamiento.



- 1 Mantequilla, queso, huevos, especias, etc.
- 2 Huevos, latas, alimentos enlatados, especias, etc.
- 3 Bebidas y alimentos enlatados.
- 4 Agua
- 5 Alimentos en escabeche, alimentos enlatados, etc.
- 6 Productos cárnicos, productos de aperitivo, etc.
- 7 Pasta, leche, tofu, lácteos, etc.
- 8 Frutas, verduras, ensaladas, etc

Almacenamiento en el compartimiento del congelador

- ▶ Mantenga la temperatura del congelador a -18°C .
- ▶ Encienda la función Power-freeze 24 horas antes de congelar los alimentos. Para pequeñas cantidades de alimentos, bastará con 4 a 6 horas de anticipación.
- ▶ Deje enfriar los alimentos calientes a temperatura ambiente antes de guardarlos en el compartimiento del congelador.
- ▶ Los alimentos cortados en pequeñas porciones se congelarán más rápido y se facilitará su descongelamiento y cocción. El peso recomendado para cada porción es de 2,5 kg.
- ▶ Es mejor embalar los alimentos antes de guardarlos en el congelador. La parte exterior del embalaje debe estar seca para evitar que las bolsas se peguen entre ellas. Los materiales de embalaje deben estar libres de olores, ser herméticos y no ser tóxicos o nocivos.
- ▶ Para evitar el vencimiento de los periodos de almacenamiento, anote la fecha de congelamiento, el límite de tiempo y el nombre del alimento en el paquete de acuerdo a los periodos de congelamiento para cada tipo de alimento.
- ▶ **¡ADVERTENCIA!** Las sustancias ácidas, alcalinas, la sal, etc., pueden erosionar la superficie interna del congelador. No coloque alimentos con estas sustancias (por ejemplo pescado de mar) apoyados directamente sobre la superficie interna. Limpie de inmediato cualquier resto de agua salada en el congelador.
- ▶ No exceda los plazos de conservación de alimentos recomendados por los fabricantes. Solo retire del congelador la cantidad de alimentos que necesita.
- ▶ Consuma los alimentos descongelados con rapidez. No puede volver a congelar alimentos descongelados a menos que los cocine primero. De otra forma pueden perder sus propiedades.
- ▶ No almacene una cantidad excesiva de alimentos en el compartimiento del congelador. Consulte la capacidad de congelación del congelador - Ver DATOS TÉCNICOS o datos en la placa de características.
- ▶ Los alimentos pueden almacenarse en el congelador a una temperatura de al menos -18°C durante 2 a 12 meses, dependiendo de sus propiedades (por ejemplo, la carne: 3 a 12 meses, verduras: 6 a 12 meses)
- ▶ Al congelar alimentos frescos, evite que entren en contacto con alimentos ya congelados. ¡Peligro de descongelación!

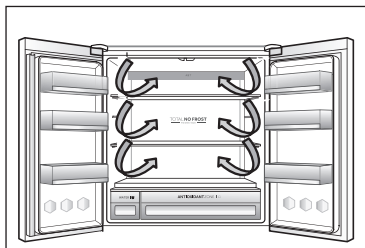
Siga los siguientes lineamientos para guardar alimentos congelados de forma comercial:

- ▶ Siempre siga las indicaciones de los fabricantes para saber por cuánto tiempo se pueden almacenar los alimentos. ¡No exceda estos tiempos!
- ▶ Trate de guardar los alimentos lo antes posible luego de comprarlos para preservar su calidad.
- ▶ Compre alimentos congelados, que han sido almacenados a una temperatura de -18°C o menor.
- ▶ Evite comprar alimentos que tengan hielo o escarcha en el embalaje. Esto indica que el producto puede haber sido descongelado de forma parcial y vuelto a congelar en algún momento –los aumentos de temperatura afectan la calidad de los alimentos.



Aviso

- ▶ Mantenga la distancia a más de 10 mm entre el alimento colocado y el conducto de aire o sensores para asegurar el efecto de enfriamiento.

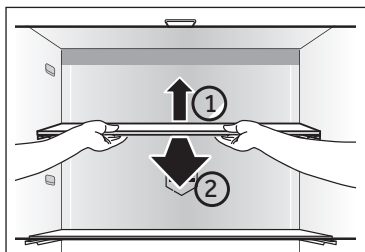


Flujo de aire múltiple

El refrigerador está equipado con un sistema de múltiple flujo de aire, que permite que cada nivel de estantes reciba flujos de aire frío. Esto ayuda a mantener una temperatura uniforme para garantizar que sus alimentos se mantienen más frescos durante más tiempo.

Estantes ajustables

Se puede ajustar la altura de los estantes para adecuarse a sus necesidades de almacenamiento.



1. Para reubicar un estante, primero debe extraerlo levantando su borde posterior (1) y tirando hacia afuera (2).
2. Para volver a instalarlo, colóquelo en las guías a ambos lados y deslice el estante hacia adentro hasta que la parte posterior quede fijada en las ranuras a ambos lados.

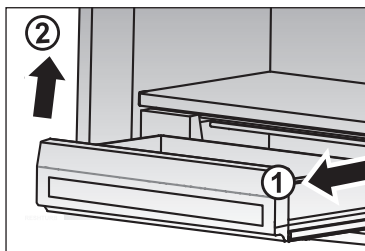


Aviso:

Asegúrese de que todos los extremos del estante estén nivelados.

Zona antioxidante

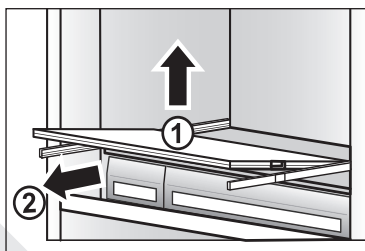
Esta función puede mantener el oxígeno en un nivel bajo para ralentizar el proceso de oxidación de frutas y verduras. Extender el tiempo de almacenamiento de alimentos.



Zona antioxidante desmontable

El cajón Zona antioxidante se puede retirar para limpiarlo:

1. Para retirar la bandeja del refrigerador, primero extraícala tirando de ella (1) y levantando su borde trasero (2).
2. Para reinstalarlo, los pasos anteriores se llevan a cabo en orden inverso..



Bandeja frigorífica extraíble

La bandeja frigorífica se puede quitar para limpiarla:

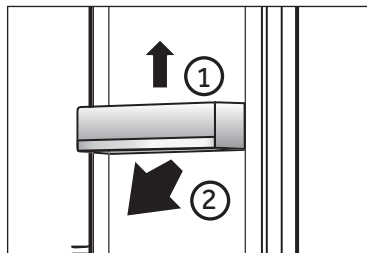
1. Para retirar la bandeja frigorífica, retírela primero levantando su borde trasero (1) y sacándola (2).
2. Para reinstalarlo, los pasos anteriores se llevan a cabo en orden inverso..

Estantes de la puerta extraíbles

Puede retirar los estantes de la puerta para su limpieza:

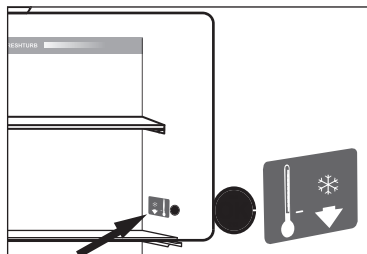
Coloque sus manos a ambos lados del estante, tire hacia arriba (1) y extráigalo (2).

Siga los pasos anteriores en el orden inverso para volver a colocar el estante de la puerta.



OPCIONAL: Indicador de temperatura correcta

Puede utilizar el indicador de temperatura correcta para determinar temperaturas inferiores a 4 °C. Baje la temperatura de forma gradual si el signo no marca "correcto".



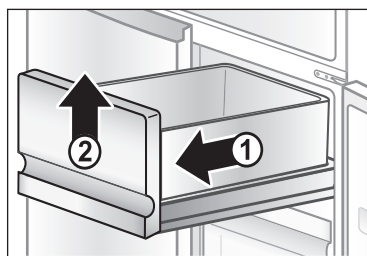
Aviso:

Al encender el aparato, puede tardar hasta 12 horas en alcanzar las temperaturas adecuadas.

Caja frigorífica extraíble

El cajón de la caja del congelador se puede quitar para limpiarlo.

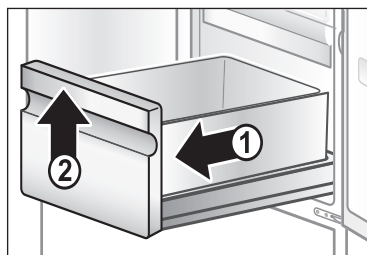
1. Para quitar la bandeja frigorífica, primero extráigala tirando de ella (1) y levantando su borde trasero (2)
2. Para reinstalarlo, los pasos anteriores se llevan a cabo en orden inverso.



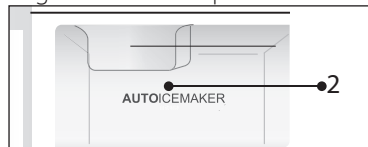
Caja frigorífica extraíble

El cajón de la caja del congelador se puede quitar para limpiarlo.

1. Para quitar la bandeja frigorífica, primero extráigala tirando de ella (1) y levantando su borde trasero (2)
2. Para reinstalarlo, los pasos anteriores se llevan a cabo en orden inverso.

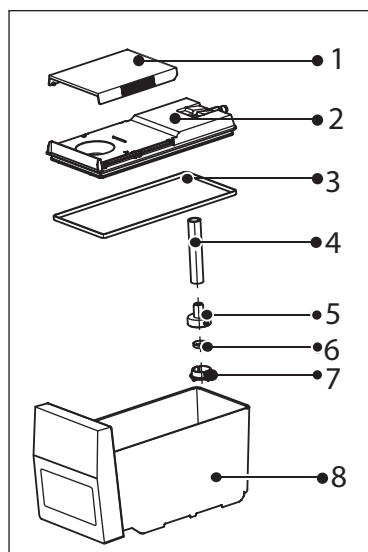
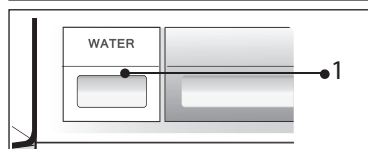


La máquina de hielo automática de este producto está equipada con un tanque de agua especial. El usuario inyecta agua directamente en el depósito de agua. Es conveniente y seguro usar la máquina de hielo.



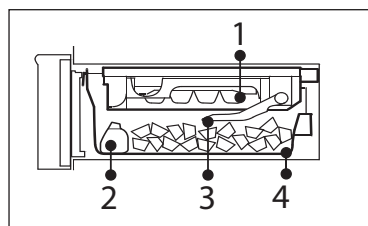
Componentes de la máquina de hielo

1. Depósito de agua
2. Caja de la máquina de hielo automática



Componentes del depósito de agua

1. Cubierta deslizante superior del depósito de agua
2. Tapa superior del depósito de agua
3. Anillo de sellado del depósito de agua
4. Tubería de goma
5. Tapa del filtro del tubo de succión del depósito de agua
6. Junta del filtro del tubo de succión del depósito de agua
7. Hebilla del filtro del tubo de succión del depósito de agua
8. Cuerpo del depósito de agua



Componentes de la caja de la máquina de hielo automática

1. Caja de la máquina de hielo automática
2. Cuchara de hielo
3. Detector de hielo
4. Cajón de hielo



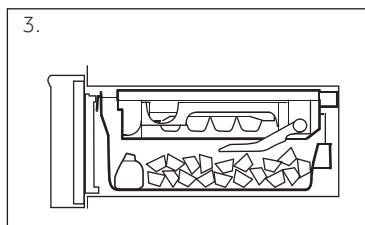
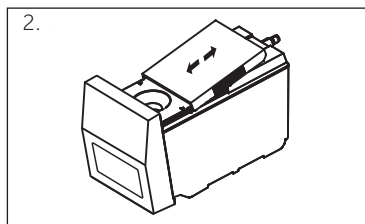
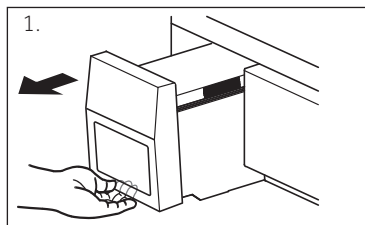
Aviso:

La máquina de hielo automática y el depósito de agua se pueden quitar para limpiarlos y sacarlos cuando el usuario no los necesite. Debe lavarse antes de volverlo a usar.

Uso de la máquina de hielo automática

1. Retirar el depósito de agua:
Levante levemente el fondo del depósito de agua,
2. Deslice la tapa superior de la caja de agua para llenar el agua. Tenga cuidado de no exceder la línea de agua llena. Regrese al depósito de agua. El depósito de agua debe instalarse en su lugar, de lo contrario, no podrá obtener agua normalmente.
3. Después de completar la fabricación de hielo, use la cuchara para hielo equipada con la bolsa de regalo para retirar el hielo.

El detector de hielo puede confirmar automáticamente la capacidad de almacenamiento de hielo del cajón de hielo. Cuando el almacenamiento alcance una cierta cantidad, detenga la fabricación de hielo.



Aviso:

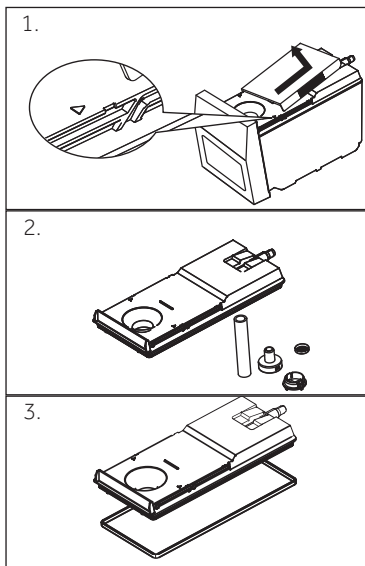
- ▶ La temperatura de llenado de agua en el depósito de agua no debe exceder los 60 °C.
- ▶ Cuando la temperatura es demasiado baja en invierno, el agua en el tanque de agua puede congelarse.
- ▶ Cuando no hay agua en la máquina de hielo, a veces se puede escuchar el sonido de la bomba de agua y la máquina de hielo en funcionamiento. Este es un fenómeno normal.
- ▶ Si se usa por primera vez o más de una semana desde la última vez, el hielo recién hecho puede tener un olor peculiar. Es necesario tirar el primer hielo que hace hielo o limpiar la máquina de hielo antes de hacer hielo.
- ▶ Si hay demasiado hielo en el cajón de hielo, no puede hacer hielo y el cajón no puede cerrarse normalmente.



¡ADVERTENCIA!

Solo se puede poner agua potable en el depósito de agua.

Limpieza del depósito de agua



1. Empuje la tapa deslizante superior del depósito de agua a la posición marcada y luego empújela hacia arriba. Retire la tapa superior del depósito de agua.
2. Retire el tubo de goma, la tapa del filtro del tubo de succión del depósito de agua, la junta del filtro del tubo de succión del depósito de agua, la hebilla del filtro del tubo de succión del depósito de agua.
3. Retire el anillo de sellado.

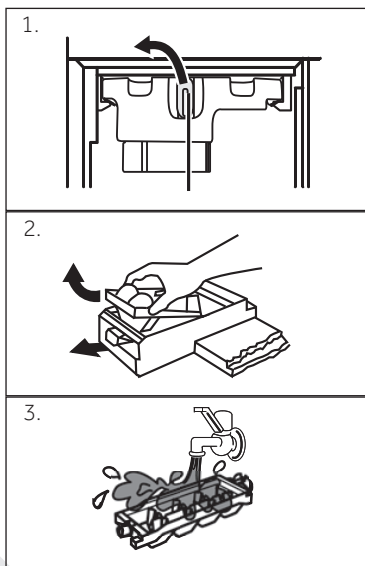
Limpie el depósito de agua y sus componentes con una esponja suave e instálelos en el orden de desmontaje después de la limpieza.



Aviso:

La secuencia de erección es el reverso de la secuencia de eliminación.

Limpieza de la máquina de hielo



1. Abra la puerta de congelación izquierda. Gire la perilla de fijación de la caja de fabricación de hielo hacia la izquierda, sostenga el asa de la caja de fabricación de hielo y extraiga lentamente la máquina de hielo.
2. Voltee la caja de la máquina de hielo, extraiga la perilla blanca de la máquina de hielo y saque la caja de fabricación automática de hielo.
3. Limpie la máquina de hielo e instálela en el orden de desmontaje después de la limpieza.



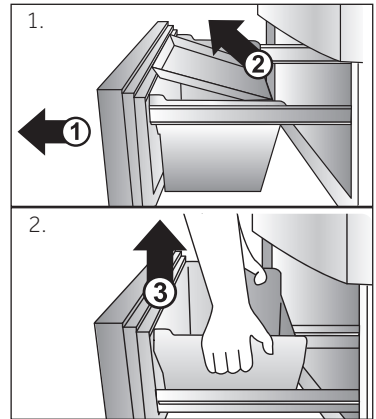
Aviso:

1. Después de usar agua no purificada, la caja de hielo debe limpiarse a tiempo antes de volver a colocarla en la máquina de hielo automática.
2. Al limpiar la caja de suministro de agua, la caja de suministro de agua interna y la tapa, la esponja suave debe lavarse y no se debe usar el cepillo o el polvo de descontaminación. Al quitar las manchas difíciles, use un limpiador de vajilla diluido, pero asegúrese de lavarlo con agua. No use cepillos duros, cepillos de acero, abrasivos (como pasta de dientes, polvo de descontaminación, etc.), solventes orgánicos (como gasolina, agua de banana, acetona, alcohol, etc.), agua caliente o ácido, álcali, etc., que pueden causar grietas en el plástico.
3. Los componentes de la caja de hielo no se pueden lavar con agua. Si está mojado, séquelo con un paño seco. De lo contrario, la función de fabricación de hielo se dañará si parte del equipo eléctrico está lleno de agua. Dado que el suministro de agua es automático, no agregue agua a la caja de fabricación de hielo cuando esté instalada.

Cajón del compartimento My Zone extraíble

El cajón del compartimento My Zone se puede quitar para limpiarlo:

1. Abra la puerta del compartimento My Zone y levante la bandeja del compartimento My Zone.
2. Retire los cajones del compartimento My Zone.





¡ADVERTENCIA!

Desconecte el aparato de la fuente de corriente antes de limpiarlo.

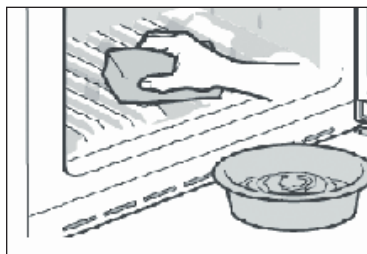
Limpieza

Limpie el aparato cuando haya pocos o ningún alimento almacenado. Para asegurar un buen mantenimiento y evitar la formación de malos olores, limpie el aparato cada cuatro semanas.



¡ADVERTENCIA!

- ▶ No limpie el aparato con cepillos duros, cepillos de alambre, detergente en polvo, gasolina, acetato de amilo, acetona y otras soluciones orgánicas similares, soluciones ácidas o alcalinas. Utilice un detergente especial para frigorífico a fin de evitar daños.
 - ▶ No rocíe ni lave el aparato durante la limpieza.
 - ▶ No utilice un rociador de agua o vapor para limpiar el aparato.
 - ▶ No limpie los estantes de vidrio fríos con agua caliente. Un cambio brusco de temperatura puede causar la ruptura del vidrio.
 - ▶ No toque la superficie interna del compartimiento de almacenamiento del congelador, especialmente con las manos húmedas, ya que sus manos pueden quedar adheridas a la superficie.
 - ▶ En caso de calentamiento, verifique el estado de los alimentos congelados.
-
- ▶ Siempre mantenga limpia la junta de la puerta.
 - ▶ Limpie el interior y los compartimientos del aparato con una esponja humedecida con agua tibia y un detergente neutral.
 1. Por favor, fregar el interior y el exterior del frigorífico, incluyendo el sellado de la puerta, estante de la puerta, estantes de vidrio, cajas, etc., utilizando un trapo suave o una esponja mojada en agua caliente (puede añadir detergente neutro en el agua caliente).
 2. Cuando hay derrame de líquido, retirar todas las partes contaminadas, enjuagar directamente con agua corriente, secar y volver a colocar en el frigorífico.
 3. Si hay crema derramada (por ejemplo la nata, el helado derretido), por favor, quite todas las partes contaminadas, colóquelas en agua tibia a mas o menos 40 °C durante algún tiempo, enjuague con agua corriente, séquelas y coloque estas piezas en el frigorífico.
 4. Cuando alguna pequeña pieza o componente se atasque en el interior del frigorífico (entre estantes o cajones), utilice un pequeño suave y cepillo para quitarlo. Si no puede alcanzar la pieza, póngase en contacto con el servicio técnico de Haier.
-
- ▶ Enjuague y seque con un paño suave.
 - ▶ No limpie ninguna parte del aparato en un lavavajillas.
 - ▶ Espere al menos 7 minutos antes de reiniciar el aparato ya que el arranque frecuente puede dañar el compresor.



Descongelamiento

Este aparato tiene un proceso de descongelamiento automático de los compartimientos del frigorífico y el congelador. No debe seguir ningún procedimiento manual.

Reemplazo de las lámparas LED



¡ADVERTENCIA!

No reemplace la lámpara LED usted mismo, solo debe ser reemplazada por el fabricante o el agente de servicio autorizado.

El aparato utiliza lámparas LED como fuente de luz, las que tienen un bajo consumo de energía y una larga vida útil. Si detecta alguna anomalía, comuníquese con el centro de atención al cliente. Ver sección ATENCIÓN AL CLIENTE.

Parámetros de la lámpara:

Compartimento del frigorífico: 12 V máx 16 W

Compartimento nevera: 12 V máx 2 W

Falta de uso durante un periodo prolongado

Si el aparato no se utiliza durante un período de tiempo prolongado, no utilizará únicamente la función de vacaciones o la función de refrigeración para el frigorífico:

- ▶ Saque la comida.
- ▶ Desenchufe el cable de corriente.
- ▶ Vacíe y limpie el depósito de agua
- ▶ Limpie el aparato como se describe anteriormente.
- ▶ Mantenga las puertas abiertas para evitar la creación de malos olores en el interior.



Aviso

Solo apague el aparato de ser estrictamente necesario.

Movimiento del aparato

1. Retire todos los alimentos y desenchufe el aparato.
2. Asegure con cinta adhesiva los estantes y otras partes móviles del frigorífico y del congelador.
3. No incline el frigorífico más de 45° para evitar dañar el sistema de refrigeración.



¡ADVERTENCIA!

- ▶ No levante el aparato por las manijas.
- ▶ Nunca coloque el aparato sobre el suelo en posición horizontal.

Puede solucionar muchos problemas usted mismo sin necesidad de conocimientos específicos. En caso de problemas, verifique todas las posibilidades que se muestran y siga las instrucciones a continuación antes de contactar a un proveedor de servicios postventa. Ver sección ATENCIÓN AL CLIENTE.



¡ADVERTENCIA!

- ▶ Antes de realizar cualquier tarea de mantenimiento, apague el aparato y desconecte el cable de corriente.
- ▶ El servicio técnico solo debe estar a cargo de electricistas calificados, ya que una reparación inadecuada puede causar daños importantes.
- ▶ Recorra solo al fabricante, su servicio técnico o similares personas capacitadas, para reemplazar un componente dañado y evitar así cualquier peligro.

Problema	Causa posible	Solución posible
El compresor no funciona.	<ul style="list-style-type: none"> • El enchufe no está conectado a la fuente de alimentación. • El aparato está en el ciclo de descongelamiento. 	<ul style="list-style-type: none"> • Conecte el aparato a la fuente de alimentación. • Esto es normal para un aparato con descongelación automática.
El aparato funciona con demasiada frecuencia o durante periodos demasiado prolongados.	<ul style="list-style-type: none"> • La temperatura interior o exterior es demasiado elevada. • El aparato ha estado desconectado de la fuente de alimentación durante un periodo de tiempo. • Una puerta o cajón del aparato no está bien cerrada. • Se abrió la puerta o cajón con demasiada frecuencia o durante demasiado tiempo. • El ajuste de temperatura del compartimiento del congelador es demasiado bajo. • La junta de la puerta o el cajón está sucia, gastada, resquebrajada o mal colocada. • No se garantiza la circulación de aire requerida. 	<ul style="list-style-type: none"> • En este caso, el aparato suele funcionar durante periodos más prolongados. • Normalmente, el aparato necesita entre 8 y 12 horas para enfriarse por completo. • Cierre la puerta o el cajón y asegúrese de que el aparato esté ubicado en una superficie nivelada y que no haya ningún alimento o envase que haga vibrar la puerta. • No abra la puerta o el cajón con demasiada frecuencia. • Ajuste la temperatura a un valor más elevado hasta lograr una temperatura del frigorífico satisfactoria. Se requieren 24 horas para estabilizar la temperatura del frigorífico. • Limpie la junta de la puerta o el cajón o comuníquese con el centro de atención al cliente para pedir su cambio. • Asegúrese que haya una ventilación adecuada.
La parte interior del frigorífico está sucia y/o con mal olor.	<ul style="list-style-type: none"> • El interior del frigorífico necesita una limpieza. • Se han guardado alimentos con un olor muy fuerte en el frigorífico. 	<ul style="list-style-type: none"> • Limpie el interior del frigorífico. • Envuelva los alimentos por completo.

Problema	Causa posible	Solución posible
No hay una temperatura lo suficientemente baja dentro del aparato.	<ul style="list-style-type: none"> • La temperatura está ajustada demasiado alta. • Se han guardado alimentos demasiado calientes. • Se ha guardado demasiada comida a la vez. • Los alimentos están guardados con muy poco espacio de separación. • Una puerta o cajón del aparato no está bien cerrada. • Se abrió la puerta o cajón con demasiada frecuencia o durante demasiado tiempo. 	<ul style="list-style-type: none"> • Vuelva a ajustar la temperatura. • Siempre deje que se enfriaran los alimentos antes de guardarlos. • Siempre almacene pequeñas cantidades de alimentos. • Deje un espacio entre los alimentos para permitir la circulación de aire. • Cierre la puerta o el cajón. • No abra la puerta o el cajón con demasiada frecuencia.
Hay una temperatura demasiado baja dentro del aparato.	<ul style="list-style-type: none"> • La temperatura está ajustada demasiado baja. • La función Power Freeze se activa o se está ejecutando por demasiado tiempo. 	<ul style="list-style-type: none"> • Vuelva a ajustar la temperatura. • Apague la función Power-freeze
Formación de humedad en el interior del compartimiento del frigorífico.	<ul style="list-style-type: none"> • El clima es demasiado cálido y húmedo. • Una puerta o cajón del aparato no está bien cerrada. • Se abrió la puerta o cajón con demasiada frecuencia o durante demasiado tiempo. • Se han dejado abiertos envases de alimentos o líquidos. 	<ul style="list-style-type: none"> • Aumente la temperatura. • Cierre la puerta o el cajón. • No abra la puerta o el cajón con demasiada frecuencia. • Deje enfriar los alimentos calientes a temperatura ambiente y tape los alimentos y líquidos.
Acumulación de humedad en la superficie exterior del frigorífico o entre la/s puerta/s y el cajón.	<ul style="list-style-type: none"> • El clima es demasiado cálido y húmedo. • La puerta o cajón no está bien cerrada. Se condensan el aire frío dentro del aparato y el aire cálido del exterior. 	<ul style="list-style-type: none"> • Esto es normal en climas húmedos y se modificará cuando baje la humedad. • Asegúrese de que la puerta o el cajón estén bien cerrados.
Mucho hielo y escarcha en el compartimiento del congelador.	<ul style="list-style-type: none"> • Los alimentos no estaban envasados de forma adecuada. • Una puerta o cajón del aparato no está bien cerrada. • Se abrió la puerta o cajón con demasiada frecuencia o durante demasiado tiempo. • La junta de la puerta o el cajón está sucia, gastada, resquebrajada o mal colocada. • Algún artículo dentro del aparato evita que se cierre bien la puerta o el cajón. 	<ul style="list-style-type: none"> • Siempre guarde los alimentos bien embalados. • Cierre la puerta o el cajón. • No abra la puerta o el cajón con demasiada frecuencia. • Limpie o reemplace la junta de la puerta o el cajón. • Cambie la posición de los estantes, los estantes de la puerta o los contenedores internos para permitir que se cierre la puerta o el cajón.
Los lados del gabinete y la tira de la puerta se calientan.	<ul style="list-style-type: none"> • - 	<ul style="list-style-type: none"> • Esto es normal.

Problema	Causa posible	Solución posible
El aparato hace un ruido anormal.	<ul style="list-style-type: none"> El aparato no está ubicado sobre una superficie nivelada. El aparato está tocando algún objeto que se encuentra a su alrededor. 	<ul style="list-style-type: none"> Ajuste las patas para nivelar el aparato. Retire los objetos ubicados alrededor del aparato.
Debe escuchar un leve sonido similar al del agua en movimiento.	<ul style="list-style-type: none"> - 	<ul style="list-style-type: none"> Esto es normal.
Escuchará un bip de alarma.	<ul style="list-style-type: none"> La puerta del compartimiento de almacenamiento del frigorífico está abierta. 	<ul style="list-style-type: none"> Cierre la puerta o apague la alarma de forma manual.
Escuchará un tenue zumbido.	<ul style="list-style-type: none"> El sistema de anticondensación está funcionando. 	<ul style="list-style-type: none"> Esto evita la condensación y es normal.
La luz interior o el sistema de refrigeración no funcionan.	<ul style="list-style-type: none"> El enchufe no está conectado a la fuente de alimentación. La fuente de alimentación no está intacta. La lámpara LED no funciona. 	<ul style="list-style-type: none"> Conecte el aparato a la fuente de alimentación. Revise la fuente de alimentación de la habitación. ¡Comuníquese con la empresa proveedora de energía eléctrica local! Comuníquese con el servicio técnico para que cambien la lámpara.

Interrupción de la energía eléctrica

En caso de un corte eléctrico, el aparato debería mantener los alimentos refrigerados de forma segura durante aproximadamente 12 horas. Seguir estos consejos durante una interrupción prolongada del suministro de energía eléctrica, especialmente en verano.

- ▶ Abrir la puerta o los cajones lo menos posible.
- ▶ No colocar otros alimentos en el frigorífico durante el corte eléctrico.
- ▶ Si se trata de un corte programado con aviso y el suministro de energía eléctrica estará interrumpido por más de 12 horas, prepare hielo y colóquelo en un contenedor en la parte superior del compartimiento del frigorífico.
- ▶ Será necesaria una inspección de los productos inmediatamente después de la interrupción.
- ▶ Como se producirá un aumento de la temperatura dentro del frigorífico durante un corte de energía u otra falla, esto reducirá el periodo de almacenamiento y la calidad organoléptica de los alimentos. Puede consumir, cocinar o volver a congelar (en los casos en que sea adecuado) cualquier alimento que se descongele a la brevedad luego del corte para evitar daños a la salud.

Función de memoria durante la interrupción de la alimentación

Después de la restauración del poder del aparato continúe con los ajustes hechos antes de la falla de energía.

Desembalaje



¡ADVERTENCIA!

El aparato es pesado. Siempre mueva el aparato con al menos dos personas. Mantenga todos los materiales de embalaje fuera del alcance de los niños y deséchelos de forma ecológica.

Saque el aparato del embalaje.

Retire todos los materiales de embalaje.

Condiciones ambientales

La temperatura ambiente siempre debe estar entre los 10 y 43 °C, ya que puede afectar a la temperatura dentro del aparato y su consumo de energía. No instale el aparato cerca de otros aparatos emisores de calor (hornos, frigoríficos sin aislamiento).

Requisitos de espacio

Espacio requerido para abrir la puerta:

D1= 50

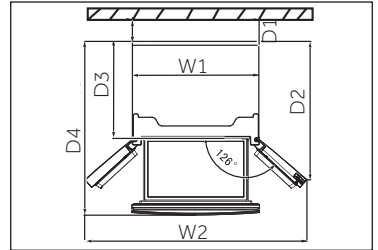
D2= 934

D3= 600

D4=1130

W1= 830

W2= 1338



Sección de ventilación cruzada

Para lograr una ventilación suficiente del aparato por razones de seguridad, se debe observar la información de las secciones transversales de ventilación requeridas. Asegure un espacio de al menos 10cm por encima y 10 cm al rededor del aparato.

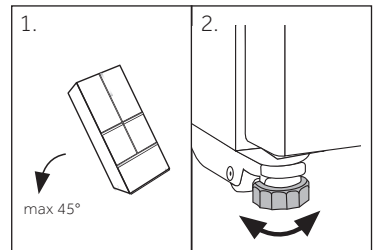


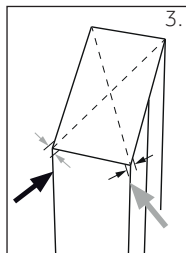
Colocación del aparato

Coloque el aparato sobre una superficie plana y sólida.

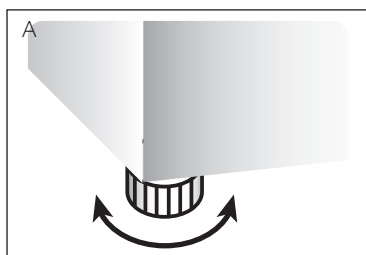
1. Inclínelo levemente hacia atrás.
2. Fije las patas en el nivel adecuado.

Asegúrese de que haya una separación de la pared de al menos 28 mm en el lado de la bisagra para poder abrir la puerta de forma adecuada.





3. Puede comprobar la estabilidad del aparato golpeando ligeramente las diagonales de forma alterna. La ligera oscilación debe ser la misma en ambas direcciones. De lo contrario, se podría torcer la estructura y afectar el cierre hermético de las puertas. Una baja tendencia hacia la parte posterior facilita el cierre del marco de la puerta puede deformarse; posibles fugas de sellos de la puerta son el resultado. Una leve inclinación hacia atrás facilita el cierre de la puerta.

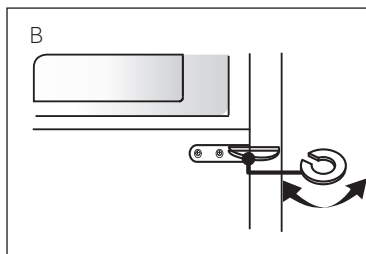


Puesta a punto de las puertas

Si las puertas no están niveladas, este desajuste puede remediarse con lo siguiente:

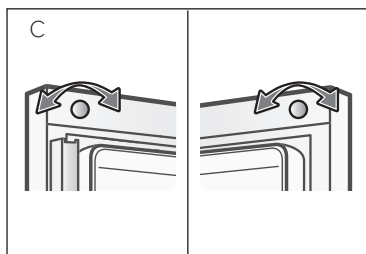
A) Usando pie ajustable

Gire el pie ajustable de acuerdo con la dirección de la flecha para subir o bajar el pie.



B) Uso de espaciadores

- ▶ Abra la puerta superior y levántela.
- ▶ Recorte con cuidado el espaciador (incluido en la bolsa de accesorios) en el anillo de plástico blanco de la bisagra central con la mano o utilizando herramientas como alicates. No raye ni raspe la puerta.



C) Uso

Si el frente y la parte posterior de las puertas del frigorífico no están en el mismo nivel, gire la perilla de ajuste para ajustar la posición de las puertas.

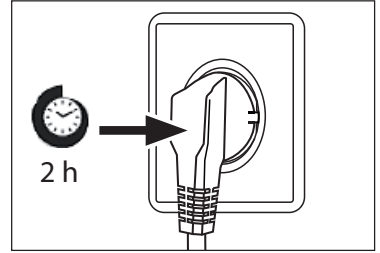


Aviso

En el futuro uso del frigorífico, el fenómeno de puertas irregulares puede ocurrir con el peso de los alimentos almacenados. Entonces, por favor ajuste de acuerdo a los métodos anteriores.

Tiempo de espera

El aceite de lubricación libre de mantenimiento está ubicado en la cápsula del compresor. Si se inclina el aparato durante el transporte, este aceite puede pasar al sistema de tuberías cerradas. Antes de conectar el aparato a la red eléctrica tiene que esperar 2-5 horas para que el aceite se ejecuta de nuevo en la cápsula.



Conexión eléctrica

Antes de cada conexión, revise si:

- ▶ la fuente de corriente, la toma de enchufe y los fusibles son adecuados, según la placa de especificaciones.
- ▶ la toma de corriente tiene conexión a tierra y no se está usando ningún adaptador múltiple o cable prolongador eléctrico.
- ▶ el enchufe y el toma corriente son compatibles.


Conecte el enchufe a un toma corriente doméstico instalado de forma correcta.



¡ADVERTENCIA!

Para evitar riesgos, comuníquese con el centro de atención al cliente para solicitar el cambio de un cable eléctrico dañado (consulte la tarjeta de la garantía).

Ficha del producto conforme al Reglamento EU Nro. 1060/2010

Marca	Haier
Nombre de modelo / identificador	HFF-750CGBJ
Categoría del aparato de refrigeración doméstico ⁽¹⁾	7
Clase de eficiencia energética A++++ (más eficiente) a D (menos eficiente)	A++
Consumo de energía ⁽²⁾	298kWh/año
Capacidad neta total del compartimento frigorífico completo	255 L
de compartimento frigorífico	-
de compartimento de almacenamiento de vino	-
de compartimento de temperatura de bodega	-
de compartimento de alimentos frescos	255 L
Número total de botellas de vino ⁽³⁾	-
Capacidad neta total del compartimiento	67 L
Capacidad total de todo el congelador	98 L
Codificación en estrella ⁽⁴⁾	
Temperatura de diseño de "otros compartimentos" ⁽⁵⁾	-
Temperatura de almacenamiento más baja del compartimiento del vino	-
Sin escarchas	•
Tiempo de almacenamiento en caso de mal funcionamiento	12 h
Capacidad de congelación ⁽⁶⁾	12 kg
Clasificación de temperatura ⁽⁷⁾	SN-N-ST-T
Ruido aerotransportado emitido	38 dB(A) re 1 pW
Tipo de dispositivo	soporte independiente

Explicaciones:

• Si, destacado

(1) Categoría de refrigeración doméstica

Categoría=Denominación

1=Frigorífico con uno o más compartimentos de almacenamiento para alimentos frescos, 2=Frigorífico con zona de temperatura de bodega, compartimento de temperatura de bodega y armario de vinos, 3=Frigorífico con zona de almacenamiento en frío y frigorífico con compartimento de estrella cero, 4=Frigorífico con un compartimento de una estrella, 5=Frigorífico con un compartimento de dos estrellas, 6=Frigorífico con un compartimento de tres estrellas, 7=Frigorífico-congelador, 8=Congelador, 9=Arcón congelador 10=Frigoríficos multiuso y otros frigoríficos

(2) A base de los resultados de la prueba de conformidad de normas durante 24 horas. El consumo real depende del uso y de la ubicación del aparato.

(3) La capacidad nominal fue indicada como el número de botellas estándares de 0,75 L que se pueden mantener en el dispositivo conforme a las instrucciones del fabricante.

(4) * = compartimento -6 °C o menos; *** = compartimento de alimentos congelados a -18 °C o menos;  = compartimento de alimentos a -18 °C o menos con una capacidad de congelación mínima.

(5) "Otro compartimento" significa un compartimento, distinto de un compartimento de almacenamiento de vino, destinado al almacenamiento de determinados productos alimenticios a una temperatura superior a + 14 °C.

- (6) Se puede alcanzar a la capacidad de congelación para la cantidad mencionada, dependiendo del tipo de dispositivo, solo después de cambiar a funcionamiento permanente y no puede repetirse en 24 horas. ¡Por favor, lea las instrucciones de funcionamiento!
- (7) Clasificación de temperatura SN: Este aparato está destinado al uso a una temperatura ambiente entre + 10 °C y +32 °C.
 Clasificación climática N: Este aparato está destinado al uso a una temperatura ambiente entre + 16 °C y +32 °C.
 Clasificación climática ST: Este aparato está destinado al uso a una temperatura ambiente entre + 16 °C y +38 °C.
 Clasificación climática T: Este aparato está destinado al uso a una temperatura ambiente entre + 16 °C y +43 °C.

Datos técnicos adicionales

Voltaje / frecuencia	220-240V ~ / 50Hz
Corriente de entrada (A)	1.8
Fusible principal (A)	16
Refrigerante	R600a
Dimensiones (altura, ancho y profundidad en mm)	1908 / 830 / 677

Atención al cliente

Recomendamos recurrir al centro de atención al cliente de Haier y utilizar repuestos originales.

Si tiene un problema con su aparato, consulte primero la sección SOLUCIÓN DE PROBLEMAS.

Si no puede encontrar una solución en esta sección, contacte con

- ▶ su distribuidor local o
- ▶ nuestro centro europeo de atención telefónica (consulte los teléfonos que figuran a continuación) o
- ▶ con el área de servicios y asistencia técnica en www.haier.com, donde podrá activar un reclamo de servicio técnico y encontrar las preguntas más frecuentes.

Antes de contactar a nuestro servicio técnico, asegúrese de tener los siguientes datos disponibles.

Puede encontrar la información en la tabla de especificaciones.

Modelo _____

Nro. de serie _____

Asimismo, compruebe la tarjeta de la garantía suministrada con el producto si éste aún está en garantía.

Centro europeo de atención telefónica

País*	Nro. de teléfono	Costos
Haier Italia (IT)	199 100 912	
Haier España (ES)	902 509 123	
Haier Alemania (DE)	0180 5 39 39 99	<ul style="list-style-type: none"> • 14 ct/min. teléfono fijo • máx. 42 ct/min. teléfono celular
Haier Austria (AT)	0820 001 205	<ul style="list-style-type: none"> • 14,53 ct/min. teléfono fijo • máx. 20 ct/min. teléfono celular
Haier Reino Unido (UK)	0333 003 8122	
Haier Francia (FR)	0980 406 409	

* Para obtener información sobre otros países, ingrese a www.haier.com.

Haier Europe Trading S.r.l

División RU

Westgate House, Westgate, Ealing

Londres, W5 1YY

HFF750CGBJ_ES

Haier



Manual do Utilizador

Frigorífico–Congelador

HFF750CGBJ

PT

Haier

Obrigado por comprar um produto Haier.

Deve ler estas instruções cuidadosamente antes de usar o aparelho. As instruções contêm informação importante que o ajudará a obter o melhor do aparelho e assegurar a instalação segura, utilização e manutenção adequada.

Manter este manual em local conveniente para que o possa consultar sempre para a utilização segura e adequada do aparelho.

Se vender o aparelho, o oferecer, ou o deixar quando mudar de casa, ter certeza de também entregar este manual para o novo proprietário se familiarizar com o aparelho e as advertências de segurança.



Legenda

Advertência – Informação de Segurança Importante



Informação geral e dicas



Informação ambiental



Eliminação

Ajude a proteger o ambiente e a saúde humana. Pôr a embalagem em contentores adequados para ser reciclada. Ajude a reciclar resíduos de aparelhos elétricos e eletrónicos. Não eliminar aparelhos marcados com este símbolo com o lixo doméstico. Levar o produto para a sua instalação de reciclagem local ou contactar o seu serviço municipal.



ADVERTÊNCIA!

Risco de lesão ou asfixia!

Refrigerantes e gases devem ser eliminados profissionalmente. Assegurar que a tubagem do circuito de refrigeração não está danificada antes de ser eliminado adequadamente. Desligar o aparelho da corrente elétrica. Cortar os cabos de alimentação e eliminá-los. Retirar as prateleiras e gavetas bem como os vedantes e pegas da porta, para evitar que crianças e animais fiquem perto do aparelho.

Os aparelhos antigos continuam a ter algum valor residual. Um método ecológico de eliminação irá assegurar que as matérias-primas valiosas podem ser recuperadas e utilizadas novamente.

O ciclopentano, uma substância inflamável não prejudicial para a camada de ozono, é utilizada como um expensor para a espuma de isolamento.

Ao assegurar que este produto é eliminado corretamente, ajudará a evitar potenciais consequências negativas para o meio ambiente e para a saúde humana, os quais poderiam caso contrário ser causados.

Para informações mais detalhadas sobre a reciclagem destes produtos realizada por profissionais, contactar o seu centro de serviço local, o seu serviço de recolha de lixos domésticos ou a loja onde comprou o produto,

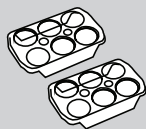
Informação de Segurança	4
Dicas de segurança	7
Utilização prevista	12
Descrição do produto	13
Painel de controlo	14
Utilização	15
Equipamento	22
Cuidado e limpeza	28
Resolução de problemas	30
Instalação	33
Dados técnicos	36
Serviço ao Cliente	38

Acessórios

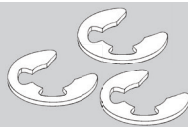
Verificar os acessórios e literatura em conformidade com esta lista:



1 colher de gelo



2 Tabuleiros para ovos



3 espaçadores



Etiqueta energética



Cartão de garantia



Manual do utilizador

Antes de ligar o aparelho pela primeira vez ler as seguintes dicas de segurança!:



ADVERTÊNCIA!

Antes da primeira utilização

Assegurar que não há danos de transporte.

Remover toda a embalagem e mantê-la foras do alcance das crianças.

Aguardar pelo menos duas horas antes de instalar o aparelho de modo a garantir que o circuito refrigerante é totalmente eficiente. Manusear o aparelho sempre com pelo menos duas pessoas porque é pesado.

Instalação

O aparelho deve ser colocado num local bem ventilado. Garantir um espaço de pelo menos 10 cm por cima e à volta do aparelho.



ADVERTÊNCIA!

Nunca colocar o aparelho numa zona húmida ou local onde possa ser salpicado com água. Limpar salpicos e manchas de água secas com um pano limpo suave.

Não instalar o aparelho à luz solar direta ou perto de superfícies quentes (p.ex. fogões, aquecedores).

Instalar e nivelar o aparelho numa zona adequada ao seu tamanho e utilização.

Manter as aberturas de ventilação no aparelho ou na estrutura embutida sem obstrução.

Assegurar que a informação elétrica na chapa de características está de acordo com fonte de alimentação. Se não estiver, contactar um electricista.

O aparelho funciona com uma fonte de alimentação de 220-240 VAC/50 Hz. Flutuação anormal de tensão pode provocar falha de arranque do aparelho, ou danificar o controlo de temperatura ou compressor, ou haver um ruído anormal durante o funcionamento. Em tais casos, deve ser montado um regulador automático.

Não usar adaptadores multi-fichas ou cabos de extensão.

ADVERTÊNCIA: Não colocar várias tomadas ou fontes de alimentação portáteis na parte de trás do aparelho.

- ▶ **ADVERTÊNCIA:** Quando posicionar o aparelho, assegurar que o cabo de alimentação não está preso ou danificado.
- ▶ Não pisar no cabo de alimentação.



ADVERTÊNCIA!

- ▶ Usar uma tomada com ligação à terra para a fonte de alimentação que seja acessível facilmente. O aparelho deve ser ligado à terra.
- ▶ **Apenas para RU:** O cabo de alimentação do aparelho está equipado com uma ficha de 3 fios (com terra) que se adapta a uma tomada padrão de 3 fios (com terra). Nunca cortar ou desmontar o terceiro pin (com terra). Depois do aparelho estar instalado, a ficha deve estar acessível.
- ▶ **ADVERTÊNCIA:** Não danificar o circuito de refrigeração.

Uso diário

- ▶ Este equipamento pode ser usado por crianças a partir de 8 anos e mais e por pessoas com capacidades físicas, sensoriais ou mentais reduzidas ou com falta de experiência e conhecimento se lhes tiver sido dada a supervisão ou instrução relativamente ao uso do equipamento de uma forma segura e entender os riscos envolvidos.
- ▶ As crianças não devem brincar com o aparelho.
- ▶ É permitido às crianças com idade entre os 3 e os 8 anos carregar e descarregar, mas não lhes é permitido limpar e instalar os aparelhos de refrigeração.
- ▶ Manter as crianças com menos de 3 anos afastadas do aparelho a menos que estejam supervisionadas constantemente.
- ▶ A limpeza e a manutenção do utilizador não devem ser feitas por crianças sem supervisão.
- ▶ O aparelho deve ser posicionado de modo que a ficha se mantenha acessível.
- ▶ Seguir estas instruções se for libertado perto do aparelho gás inflamável, desligar a válvula do gás libertado, abrir as portas e janelas e não desligar o cabo de alimentação do congelador ou de qualquer outro aparelho.
- ▶ Notar que o aparelho está concebido para funcionar na faixa de ambiente específico entre 10 e 43°C. O aparelho pode não funcionar corretamente se for deixado por um longo período a uma temperatura acima ou abaixo do intervalo indicado.
- ▶ Não colocar artigos instáveis (objetos pesados, recipientes cheios de água) em cima do frigorífico/congelador, para evitar danos pessoais causados por queda ou choque elétrico causado pelo contacto com água.
- ▶ Não puxar pelas prateleiras da porta. A porta deve ser puxada inclinada, a prateleira para garrafas deve ser puxada para fora, ou o aparelho pode tombar.



ADVERTÊNCIA!

- ▶ Abrir e fechar a porta apenas com as pegas. O espaço entre as portas e o armário é muito estreito. Não colocar as suas mãos nestas zonas para evitar apertar os seus dedos. Abrir ou fechar as portas do frigorífico/congelador apenas quando não houver crianças em posição ao alcance do movimento da porta.
- ▶ Nunca guardar cerveja ou bebidas engarrafadas, líquidos em garrafas ou latas (além de elevada percentagem de espirituosos) especialmente bebidas carbonatadas no congelador, pois podem explodir durante a congelação.
- ▶ Não guardar neste aparelho substâncias explosivas como latas de spray com carburante inflamável.
- ▶ Não armazenar medicamentos, bactérias ou agentes químicos no aparelho. Este aparelho é um eletrodoméstico. Não é recomendado para armazenar materiais que necessitem de temperaturas rigorosas.
- ▶ Verificar a condição dos alimentos se tiver havido um aquecimento no congelador.
- ▶ Não definir temperatura baixa desnecessariamente no compartimento frigorífico. Podem ocorrer temperaturas negativas em definições elevadas. Atenção: As garrafas podem explodir.
- ▶ Não tocar em alimentos congelado com as mãos molhadas (usar luvas). Especialmente não comer sorvetes imediatamente depois de os retirar do compartimento congelador. Há o risco de congelar ou a formação de bolhas por gelo. PRIMEIROS socorros: pôr imediatamente sob água corrente fria. Não retirar!
- ▶ Não tocar na superfície interior do compartimento de armazenamento do congelador quando está a funcionar, especialmente com as mãos molhadas, pois as suas mãos podem congelar em contato com a superfície.
- ▶ Desligar o aparelho quando de uma falha de alimentação ou antes de limpar. Esperar pelo menos 7 minutos antes de reiniciar o aparelho, pois frequentes arranques podem danificar o compressor.



ADVERTÊNCIA!

Não usar aparelhos elétricos no interior dos compartimentos de armazenamento de alimentos do aparelho, a menos que sejam do tipo recomendado pelo fabricante.

**ADVERTÊNCIA!****Manutenção / limpeza**

- ▶ Assegurar que as crianças são supervisionadas se fizerem limpeza e manutenção.
- ▶ Desligar o aparelho da fonte de alimentação antes de realizar qualquer manutenção de rotina. Esperar pelo menos 7 minutos antes de reiniciar o aparelho, pois frequentes arranques podem danificar o compressor.
- ▶ Segurar a ficha, não o cabo, quando desligar o aparelho.
- ▶ Não limpar o aparelho com escovas duras, escovas de aço, detergente em pó, gasolina, acetato de amilo, acetona e soluções orgânicas semelhantes, ácido ou soluções alcalinas. Deve limpar com detergente especial de frigorífico/congelador para evitar danos. Usar eventualmente água quente e uma solução de bicarbonato de sódio - cerca de uma colher de sopa para um quarto de litro de água. Enxaguar cuidadosamente com água e secar. Não usar pós de limpeza ou outras soluções de limpeza abrasivas. Não lavar as partes amovíveis na máquina de lavar loiça.
- ▶ Não raspar geada e gelo com objetos cortantes. Não usar pulverizadores, aquecedores elétricos como aquecedor, secador de cabelo, limpeza a vapor ou outras fontes de calor, a fim de evitar danos às peças de plástico.

**ADVERTÊNCIA!**

Não usar dispositivos mecânicos nem outros meios para acelerar o processo de descongelação, exceto os recomendados pelo fabricante.

- ▶ Se o cabo de alimentação estiver danificado, deve ser substituído pelo fabricante ou pelo seu agente de assistência ou uma pessoa igualmente qualificada de modo a evitar algum perigo.
- ▶ Não tentar reparar, desmontar ou modificar o aparelho autonomamente. Em caso de reparação deve contactar o nosso serviço ao cliente.
- ▶ Se as lâmpadas estiverem danificadas, devem ser substituídas pelo fabricante ou pelo seu agente de assistência ou uma pessoa igualmente qualificada de modo a evitar algum perigo.
- ▶ Eliminar a sujidade na parte de trás do aparelho pelo menos uma vez por ano para evitar perigo de incêndio, bem como aumento do consumo de energia.

- ▶ Não pulverizar ou enxaguar o aparelho durante a limpeza.
- ▶ Não usar pulverizador ou vaporizador de água para limpar o aparelho.
- ▶ Não limpar as prateleira de vidro frias ou a porta de vidro com água quente. Uma alteração súbita da temperatura pode provocar a quebra do vidro.
- ▶ Se não utilizar o seu aparelho durante um longo período, deve deixar o mesmo aberto para evitar a formação de odores desagradáveis no interior do mesmo.

Informação do gás refrigerante



ADVERTÊNCIA!

O aparelho contém o refrigerante inflamável ISOBUTANO (R600a). Assegurar que o circuito refrigerante não foi danificado durante o transporte ou instalação. Libertação de refrigerante pode causar danos nos olhos ou detonação. Se ocorreu um dano, manter afastado de fontes de fogo abertas, ventilar bem a divisão, **não** ligar ou desligar os cabos de alimentação do aparelho ou de qualquer outro aparelho. Informar o serviço ao cliente. No caso do contato dos olhos com o refrigerante, enxaguá-los imediatamente sob água corrente e contactar o especialista de olhos imediatamente. **ADVERTÊNCIA:** O sistema de refrigeração está sob alta pressão. Não deve ser alterado. Dado que são utilizados refrigerantes inflamáveis, a instalação, o manuseamento e a reparação do aparelho deve ser feita estritamente de acordo com as instruções e deve ser contactado o agente profissional ou o nosso serviço pós-venda para a eliminação do aparelho.



ADVERTÊNCIA!

Para frigoríficos com a função gelo-água, deve prestar atenção à seguinte advertência:

Para aparelhos não destinados a serem ligados a abastecimento de água: **ADVERTÊNCIA:** Encher apenas com água potável.

Para aparelhos destinados a serem ligados a abastecimento de água: **ADVERTÊNCIA:** ligar apenas fornecimento de água potável.

Se pretender limpar o sistema da água, deve consultar o Manual do Utilizador. Se tiver algumas questões, deve contactar o serviço pós-venda.

Uso previsto

Este aparelho destina-se a ser usado em ambiente doméstico e aplicações similares, tais como:


- zonas de cozinha do pessoal em estabelecimentos comerciais, escritórios ou outros ambientes laborais;
- casas rurais; pelos clientes em hotéis, motéis e outros ambientes de tipo residencial;
- ambientes de tipo alojamento com pequeno-almoço;
- fornecimento de refeições e outras aplicação de não retalho semelhantes.

- ▶ Se o aparelho não for utilizado por um período de tempo alargado, e se usar apenas a função Férias ou a função de desligar o frigorífico para o frigorífico/congelador:
 - Retirar os alimentos.
 - Desligar o cabo de alimentação.
 - Esvaziar e limpar o depósito de água.
 - Limpar o aparelho como descrito acima.
 - Manter as portas abertas para evitar a criação de maus cheiros no interior.
- ▶ Para assegurar a conservação segura dos produtos alimentares ou do vinho, deve cumprir com estas instruções de uso.
- ▶ O aparelho deve ser limpo pelo menos a cada quatro semanas para boa manutenção e evitar odores nos alimentos guardados. Manter sempre o vedante da porta limpo.
 - (1) Deve esfregar o interior e o exterior do frigorífico, incluindo o vedante da porta, a prateleira da porta, as prateleiras de vidro, caixas, etc., com um pano macio ou uma esponja embebida em água quente (pode adicionar à água um detergente neutro)
 - (2) Se entrarem acidentalmente líquidos, todos os componentes contaminados devem ser removidos e colocados sob água corrente. Depois de lavar, enxaguar e secar.
 - (3) Se houver derrame de natas (como natas, gelado derretido), deve remover todas as partes contaminadas, colocar as mesmas em água quente a cerca de 40°C durante algum tempo, depois enxaguar com água corrente, secar e colocar de novo no frigorífico/congelador.
 - (4) No caso de algumas peças ou componentes pequenos no interior do frigorífico (entre as prateleiras ou gavetas), usar uma escova pequena e macia para os limpar. Se não conseguir alcançar a peça, deve contactar o serviço de assistência Haier.

- ▶ Para evitar a contaminação dos alimentos deve respeitar as instruções seguintes:
 - Abrir a porta durante longos períodos pode provocar um aumento significativo da temperatura nos compartimentos do aparelho.
 - Limpar frequentemente as superfícies que entram em contacto com os alimentos e os sistemas de escoamento acessíveis.
 - Limpar os depósitos de água se não tiverem sido utilizados durante 48 h; enxaguar o sistema de água ligado a uma fonte de alimentação se a água não tiver sido retirada durante 5 dias.
 - Guardar a carne e o peixe crus nos recipientes adequados no frigorífico/congelador, de modo que não entre em contacto com ou não pingue sobre outros alimentos.
 - Para assegurar a conservação segura dos produtos alimentares, preparados instantâneos e carne/peixe crus devem ser guardados separadamente.
 - Os compartimentos de alimentos congelados com duas estrelas são adequados para guardar alimentos pré-congelados, guardar ou fazer gelo e fazer cubos de gelo.
 - Os compartimentos com uma, duas ou três estrelas não são adequados para congelar alimentos frescos.
 - Se o aparelho de refrigeração for deixado vazio durante longos períodos de tempo, deve desligar, descongelar, limpar e secar o mesmo e deixar a porta aberta para evitar o aparecimento de bolor dentro do mesmo.
- ▶ - Os detalhes da parte mais apropriada no compartimento do aparelho na qual os tipos específicos de alimentos devem ser guardados, considerando a distribuição da temperatura que possa existir nos vários compartimentos do aparelho encontram-se noutra parte do manual.

Eliminação



O símbolo  no produto ou embalagem implica que o produto não deve ser tratado como resíduo doméstico. Em vez disso, deve ser entregue nos pontos de recolha aplicáveis para reciclagem de equipamentos eléctricos e electrónicos. Ao assegurar que este produto é eliminado corretamente, ajudará a evitar consequências negativas para o meio ambiente e para a saúde humana, os quais poderiam caso contrário ser causados por manuseamento inadequado dos resíduos deste produto. Para informações mais detalhadas sobre os pontos de recolha e a reciclagem destes produtos, contactar o seu centro de serviço local, o seu serviço de recolha de lixos domésticos ou a loja onde comprou o produto. Dado que são usados gases de isolamento inflamáveis, deve contactar o agente profissional ou o serviço pós-venda para a eliminação do aparelho.



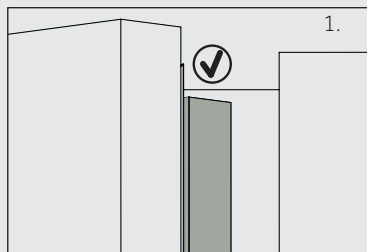
ADVERTÊNCIA!

Risco de lesão ou asfixia!

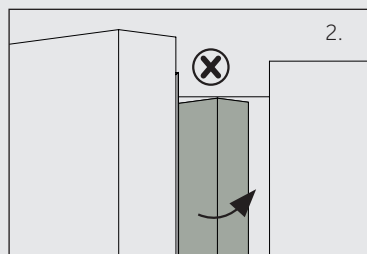
Refrigerantes e gases devem ser eliminados profissionalmente. Assegurar que a tubagem do circuito de refrigeração não está danificada antes de ser eliminado adequadamente. Desligar o aparelho da corrente eléctrica. Cortar os cabos de alimentação e eliminá-los. Retirar as prateleiras e gavetas bem como os vedantes e pegas da porta, para evitar que crianças e animais fiquem perto do aparelho.



CUIDADO!



Quando fecha a porta, a barra da porta vertical na porta esquerda deve ser dobrada para dentro (1).



Se tentar fechar a porta esquerda e a barra vertical da mesma não se encontrar dobrada (2), deve em primeiro lugar dobrá-la, caso contrário a barra da porta baterá no eixo de fixação ou na porta do lado direita. Assim, ocorrerão danos no deslizamento da porta ou uma fuga.

Existe uma linha de aquecimento no interior da estrutura. A temperatura da superfície aumentará ligeiramente, o que é norma e que não afetará o funcionamento do aparelho.

Utilização prevista

Este aparelho é indicado para refrigerar e congelar alimentos. Foi concebido exclusivamente para uso doméstico e em aplicações similares, tais como áreas de cozinha do pessoal em lojas, escritórios e outros ambientes de trabalho; casas rústicas e por clientes em hotéis, motéis e outros tipos de ambientes residenciais, bem como em dormida e pequeno-almoço e fornecimento de refeições. Não está previsto para utilização comercial ou industrial. Não são permitidas alterações ou modificações ao aparelho. Utilização não indicada pode causar perigos e perda de solicitação de garantia.

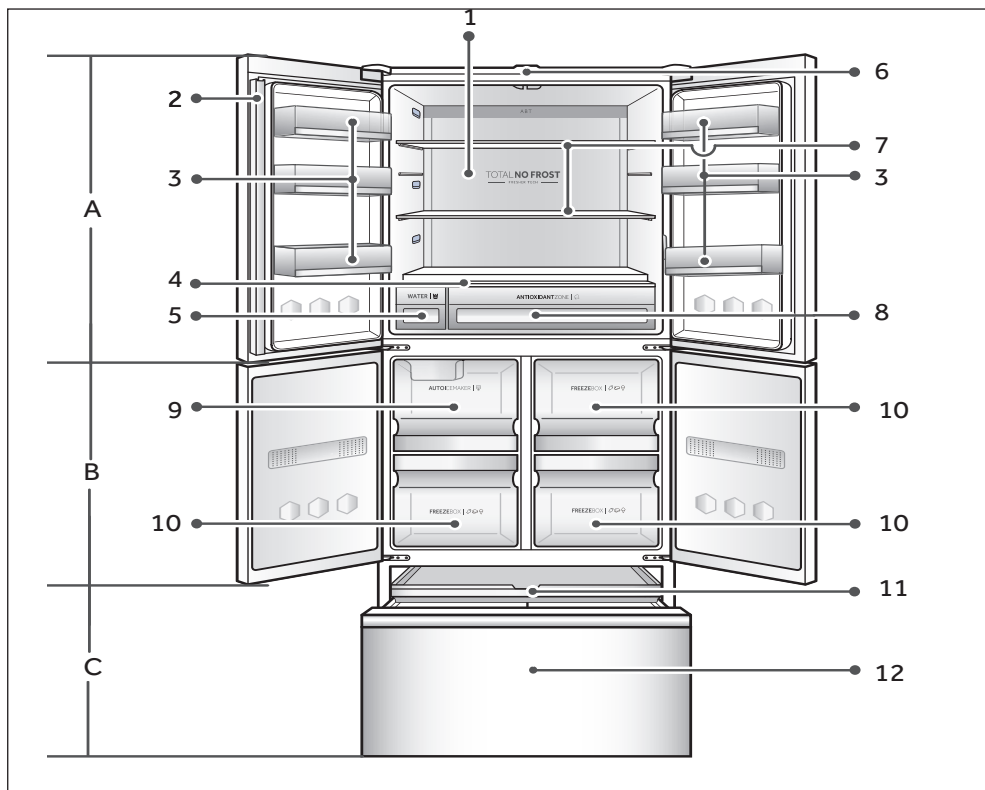
Normas e diretivas

Este produto cumpre os requisitos de todas as diretivas CE aplicáveis com as normas harmonizadas correspondentes, previstas pela marca CE.



Observação

Devido a alterações técnicas e modelos diferentes, as ilustrações neste manual podem diferir do seu modelo.



A: Compartmento de refrigeração

- 1 Lâmpada traseira
- 2 Barra da porta
- 3 Prateleira da porta
- 4 Tabuleiro do frigorífico
- 5 Reservatório de água
- 6 Sensor humano
- 7 Prateleira de vidro
- 8 Zona antioxidante

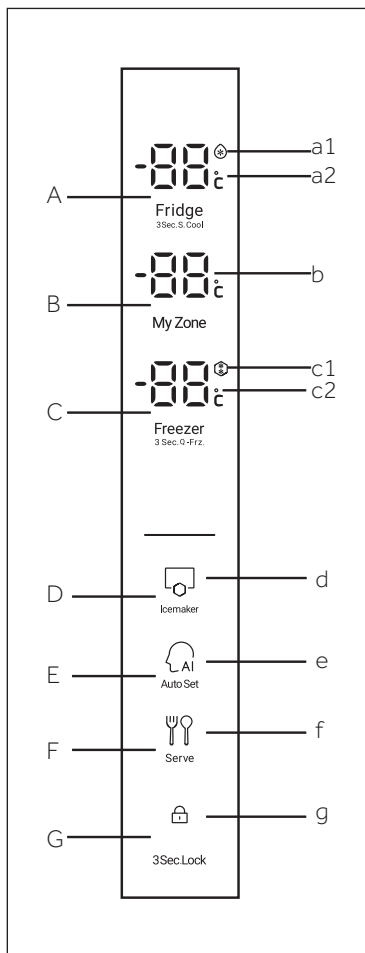
B: Compartmento congelador

- 9 Gerador automático de gelo
- 10 Compartmento do congelador

C: Compartmento My Zone

- 11 Tabuleiro My Zone
- 12 Gaveta My Zone

Painel de controlo



Botões:

- A Definição de temperatura do frigorífico/Seletor frio intenso
- B Definição de temperatura do congelador
- C Definição de temperatura do congelador/Seletor congelamento rápido
- D Seletor gerador de gelo
- E Seletor definir automaticamente
- F Seletor Serve
- G Seletor bloqueio de painel

Indicadores:

- a1 Função super frio
- a2 Temperatura do compartimento frigorífico
- b Temperatura do compartimento My Zone
- c1 Função congelamento rápido
- c2 Temperatura do compartimento congelador
- d Função gerador de gelo
- E Função definir automaticamente
- F Função Serve
- g Bloqueio de painel

Antes da primeira utilização

- ▶ Remover todos os materiais de embalagem, mantê-los fora do alcance das crianças e eliminá-los de forma ecológica.
- ▶ Limpar o interior e exterior do aparelho com água e um detergente suave antes de lá colocar qualquer alimento.
- ▶ Depois do aparelho ter sido nivelado e limpo, esperar pelo menos 2-5 horas antes de o ligar à fonte de alimentação. Consultar a secção **INSTALAÇÃO**.
- ▶ Pré-arrefecer os compartimentos em definições elevadas antes de colocar alimentos. A função Ativar - Congelar ajuda a arrefecer rapidamente o compartimento do congelador.
- ▶ As temperaturas do frigorífico e do congelador são automaticamente definidas para 5° C e -18° C respetivamente. Estas são as definições recomendadas. Se pretendido, pode alterar estas temperaturas manualmente. Deve **REGULAR A TEMPERATURA**.

Sensor humano

O frigorífico tem uma função de sensor humano. Quando as pessoas estão perto do frigorífico, o painel de controlo acende.

Teclas sensíveis

Os botões no painel de controlo são teclas sensíveis, que respondem quando toca suavemente com o dedo.

Ligar/desligar o aparelho

O aparelho fica a funcionar assim que é ligado à fonte de alimentação.

Quando o aparelho é ligado pela primeira vez, as temperaturas atuais do frigorífico e congelador são exibidas. O visor piscará. Se as portas estão fechadas desligará após 30 segundos.

Talvez o bloqueio de painel esteja ativo.



Observação

- ▶ O aparelho é predefinido para as temperaturas recomendadas de 5°C (frigorífico) e - 18°C (congelador). Em condições ambientais normais não precisa de definir uma temperatura.
- ▶ Quando o aparelho é ligado depois de desligado da fonte de alimentação elétrica, demorará até 12 horas a atingir as temperaturas corretas.

Esvaziar o aparelho antes de o desligar. Para desligar o aparelho, retirar o cabo de alimentação da tomada.

Bloquear/Desbloquear painel



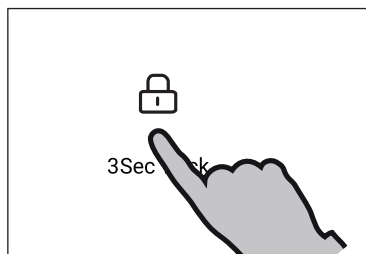
Observação

O painel de controlo é bloqueado automaticamente contra ativação se as portas estiverem fechadas e não for premido qualquer botão durante 30 segundos. Para quaisquer definições o painel de controlo deve estar desbloqueado.

- ▶ Premir o botão "G" durante 3 segundos para bloquear todos os elementos do painel contra a ativação. Os alarmes sonoros e o indicador "g" relacionado é agora exibido; a iluminação do painel é desligada. O ícone pisca se um botão for premido, quando o bloqueio de painel está ativado. A alteração não está a funcionar.
- ▶ Para desbloquear premir o botão de novo.

Modo em espera

O visor desliga automaticamente 30 segundos depois de premir uma tecla. O visor bloqueará automaticamente. Acende automaticamente quando premir qualquer tecla ou abrir qualquer porta (O alarme não ilumina o visor).



Selecionar o modo de funcionamento

Deve precisar de selecionar um dos dois modos seguintes para definir o aparelho:

1) Modo Definição Automática

No modo Definição Automática, o aparelho pode ajustar automaticamente a definição de temperatura de acordo com a temperatura ambiente e mudança de temperatura no aparelho. Se não tiver requisitos especiais, recomendamos a utilização do modo Definição Automática (consultar mais tarde modo Definição Automática).

2) Modo de ajuste manual:

Se quer ajustar manualmente a temperatura do aparelho de modo a guardar um alimento em particular, pode definir a temperatura através do botão de ajuste da temperatura (consultar AJUSTAR A TEMPERATURA).

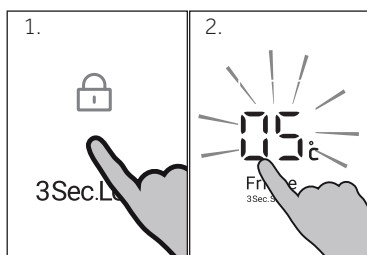
Alarme de abertura da porta

Quando a porta do frigorífico estiver aberta durante mais de 1 minuto, soará o alarme de abertura da porta. O alarme pode ser silenciado quer fechando a porta quer premindo o painel de controlo. Se a porta estiver aberta durante mais de 5 minutos, a luz interior do compartimento e a iluminação do painel de controlo desligará automaticamente.

Ajustar a temperatura

As temperaturas interiores são influenciadas pelos seguintes fatores:

- ▶ Temperatura ambiente
- ▶ Frequência de abertura da porta
- ▶ Quantidade de alimentos guardados
- ▶ Instalação do aparelho



Ajustar a temperatura do frigorífico

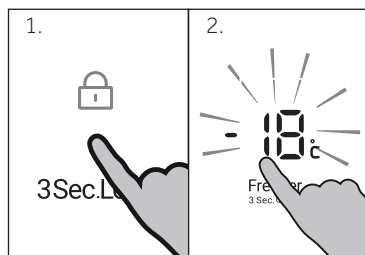
1. Desbloquear o painel se estiver bloqueado premindo o botão "G".
2. Premir o botão „A" (Frigorífico) para selecionar o compartimento frigorífico. Soa um alarme. A temperatura atual no compartimento frigorífico é exibida.
3. Premir o botão "A" para definir a temperatura do frigorífico. Soará um sinal de cada vez que premir uma tecla. A temperatura aumenta em sequências de 1°C de um mínimo de 1°C (OF) até ao máximo de 9°C, mudando de novo para 1°C quando premido de novo. A temperatura ótima no frigorífico é de 5°C. Temperaturas mais baixas significam consumo de energia desnecessário.

Se não for tocada nenhuma tecla em 5 seg., a definição confirma automaticamente.

Ajustar a temperatura do congelador

1. Desbloquear o painel se estiver bloqueado premindo o botão "G".
2. Premir o botão „C” (Congelador) para seleccionar o compartimento congelador. Soa um alarme. A temperatura no compartimento congelador é exibida.
3. Premir o botão „C” (Congelador) para seleccionar o compartimento congelador. Soará um sinal de cada vez que premir uma tecla. A temperatura aumenta em sequências de 1°C de um mínimo de -14°C até ao máximo de -24°C, mudando de novo para -14°C quando premido de novo. A temperatura ótima no congelador é de -18°C. Temperaturas mais baixas significam consumo de energia desnecessário.

Se não for tocada nenhuma tecla em 5 seg., a definição confirma automaticamente.

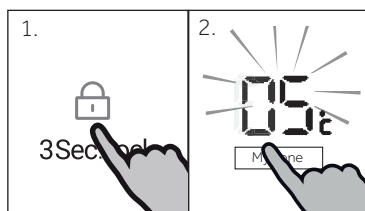


Observação

A temperatura no compartimento correspondente não pode ser ajustada, se não estiver ativada qualquer outra função (Modo Frio intenso, Congelamento intenso, férias ou Definição Automática) ou o visor estiver bloqueado. O indicador correspondente piscará acompanhado com uma campainha.

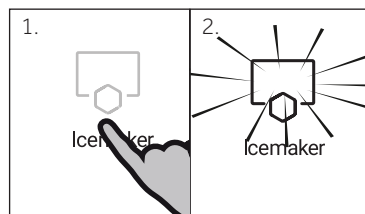
Ajustar a temperatura do compartimento My Zone

1. Desbloquear o painel se estiver bloqueado premindo o botão "G". Premir em "My Zone" e soa uma campainha, em seguida, inserir o estado de definição de My Zone.
2. Soará um sinal de cada vez que premir uma tecla. A temperatura aumenta em sequências de 1°C de um mínimo de -20°C até ao máximo de +5°C (Ajustável por grau). Se não houver qualquer operação dentro de 5 segundos, a temperatura foi definida e deixa de piscar.



Modo gerador de gelo

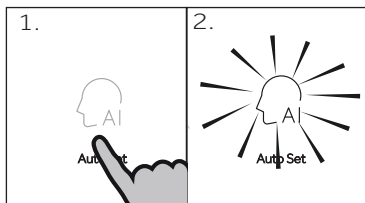
1. Desbloquear o painel se estiver bloqueado premindo o botão "G".
2. Premir o botão "D" (Gerador de gelo). Soa um alarme.
3. O indicador "d" acende e a função está ativada.



i Observação

Deve ter em atenção que a função gerador de gelo não funcionará até que o congelador tenha atingido a temperatura de -12°C ou inferior. Consultar a secção "Precauções de utilização do gerador gelo" deste manual. Se precisar de a alterar, deve contactar pessoal do serviço pós-vendas.

Modo Definição Automática



No modo de Definição Automática, o aparelho pode ajustar automaticamente a definição de temperatura de acordo com a temperatura ambiente e mudança de temperatura no aparelho. Esta função é totalmente de mãos livres.

1. Desbloquear o painel se estiver bloqueado premindo o botão "G".
2. Premir o botão "E" (Definição Automática). Soa um alarme.
3. O indicador "e" acende e a função está ativada.

Repetindo os passos acima ou selecionando um outra função pode desligar esta função de novo.

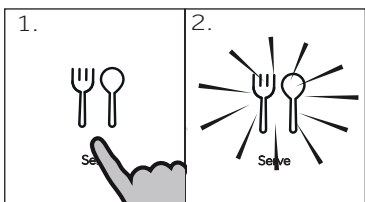
i Observação

No estado de definição automática, pode ajustar a temperatura de refrigeração; No estado de definição automática, os estados de congelamento e de congelamento rápido, não pode ajustar a temperatura de congelamento.

i Observação

No estado de definição automática e quando está a seleccionar a função de congelamento rápido, a função de definição automática é automaticamente desativada; No estado de congelamento rápido e quando seleccionar a função de Definição Automática, a função congelamento rápido é automaticamente desativada.

Função Serve



1. Desbloquear o painel se estiver bloqueado premindo o botão "G".
2. Premir o botão "F" (Serve). Soa um alarme.
3. O indicador "f" acende e a função está ativada.

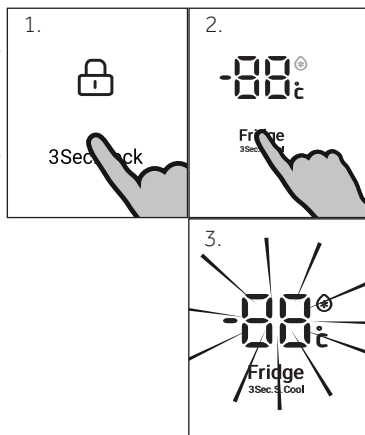
Repetindo os passos acima ou selecionando um outra função pode desligar esta função de novo.

Função Frio Intenso

Ativar a função de Frio Intenso se for para armazenar uma maior quantidade de alimentos (por exemplo depois de a comprar). A função Frio Intenso acelera o arrefecimento de alimentos frescos e protege os produtos já armazenados de um aquecimento indesejado. A temperatura definida de fábrica é aproximadamente 1 °C.

1. Desbloquear o painel se estiver bloqueado premindo o botão "G".
2. Premir o botão „A" (Frio Intenso) durante 3 segundos.
3. O indicador "a1" acende e a função está ativada.

Repetindo os passos acima ou selecionando um outra função pode desligar esta função de novo.



Observação

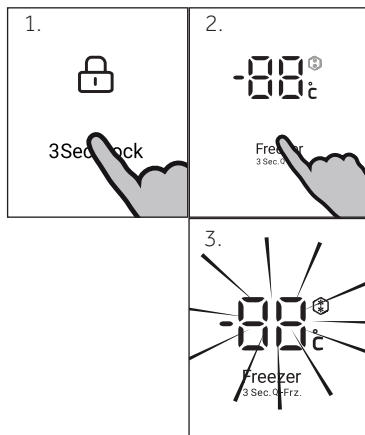
Esta função será desativada automaticamente quando a função se prolongou cerca de 4 horas.

Função congelamento rápido

Os alimentos frescos devem ser congelados tão rapidamente quanto possível até ao núcleo. Isto preserva o melhor valor nutricional, aparência e sabor. A função congelamento rápido acelera o congelamento de alimentos frescos e protege os alimentos já guardados de aquecimento indesejável. Se precisar de congelar uma grande quantidade de alimentos uma vez, é recomendado definir a função Congelamento Rápido 24 horas antes da utilização do espaço congelador. A temperatura definida da função é abaixo de -24 °C.

1. Desbloquear o painel se estiver bloqueado premindo o botão "G".
2. Premir o botão "C" (Congelamento Rápido) durante 3 segundos.
3. O indicador "c1" acende e a função está ativada.

Repetindo os passos acima ou selecionando um outra função pode desligar esta função de novo.



Observação

A função Congelamento Rápido desligará automaticamente após 50 horas. O aparelho fica então a funcionar à temperatura definida previamente. .



ADVERTÊNCIA!

Esvaizar o aparelho antes de o desligar. Manter a porta do compartimento do frigorífico aberta, quando a função desligamento do frigorífico estiver ativada, de modo a impedir a formação de odores ou bolor.

Dicas para guardar alimentos frescos

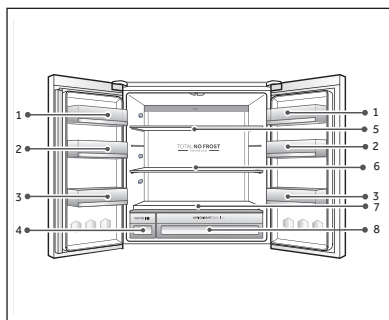
Guardar no compartimento frigorífico

- ▶ Manter a temperatura do seu frigorífico abaixo dos 5°C.
- ▶ Alimentos quentes devem ser arrefecidos para a temperatura ambiente antes de guardar no aparelho.
- ▶ Alimentos guardados no frigorífico devem ser lavados e secos antes de guardar
- ▶ Alimentos para serem guardados devem ser vedados adequadamente para evitar alterações de odor ou sabor.
- ▶ Não guardar quantidades excessivas de alimentos. Deixar espaços entre os alimentos para permitir que o ar frio flua à sua volta, para um arrefecimento melhor e mais homogêneo.
- ▶ Alimentos comidos diariamente devem ser guardados à frente na prateleira.
- ▶ Deixar um espaço entre os alimentos e as paredes interiores, permitindo que o ar flua. De modo especial não guardar os alimentos contra a parede de trás: os alimentos podem congelar contra esta parede. Evitar o contato direto dos alimentos (especialmente alimentos oleosos e ácidos) com o revestimento interior, pois o óleo/ácido podem corroer o revestimento interior. Limpar a sujidade oleosa/ácida sempre que a encontrar.
- ▶ Descongelar alimentos congelados no compartimento de armazenagem do frigorífico. Desta forma, pode usar os alimentos congelados para diminuir a temperatura no compartimento e poupar energia.
- ▶ O processo de envelhecimento de frutas e legumes, como curgetes, melão, papaia, banana, ananás, etc., podem ser acelerado no frigorífico. Portanto, não é aconselhável guardá-los no frigorífico. No entanto, o amadurecimento dos frutos fortemente verdes pode ser promovido por um determinado período. Cebola, alho, gengibre e outros tubérculos também devem ser guardados à temperatura ambiente.
- ▶ Odores desagradáveis dentro da frigorífico são um sinal de que algo foi derramado e é necessária limpeza. Consultar CUIDADO E LIMPEZA.
- ▶ Alimentos diferentes devem ser colocados em zonas diferentes de acordo com as suas propriedades:



Observação

- ▶ Deve manter a distância de mais de 10 mm entre os alimentos colocados e a coluna de ar ou os sensores para garantir o efeito de arrefecimento.



- 1 Manteiga, queijo, ovos, especiarias, etc.
- 2 Ovos, latas, alimentos enlatados, especiarias, etc.
- 3 Bebidas e alimentos engarrafados.
- 4 Água
- 5 Picles, alimentos enlatados, etc.
- 6 Produtos de carne, aperitivos, etc.
- 7 Massa, leite, tofu, produtos lácteos, etc.
- 8 Frutas, vegetais, salada, etc.

Armazenamento no compartimento congelador

- ▶ Manter a temperatura do congelador em - 18°C.
- ▶ 24 horas antes de congelar ligar a função Super congelamento; - para pequenas quantidades de alimentos são suficientes 4-6 horas.
- ▶ Alimentos quentes devem ser arrefecidos para a temperatura ambiente antes de guardar no compartimento congelador.
- ▶ Os alimentos cortados em pequenas porções congelarão mais rapidamente e será mais fácil descongelar e cozinhar. O peso recomendado para cada porção é de menos de 2,5 kg
- ▶ É melhor embalar os alimentos antes de os pôr no congelador. O exterior da embalagem deve ser seco para evitar que os sacos se colem. Os materiais de embalagem devem ser isentos de cheiro, herméticos, não venenosos e não tóxicos.
- ▶ A fim de evitar a expiração do tempo de armazenamento, deve anotar a data de congelamento, limite de tempo e nome do alimento na embalagem de acordo com os períodos de armazenamento dos diferentes alimentos.
- ▶ **ADVERTÊNCIA!** Ácido, alcalinos e sal, etc. podem corroer a superfície interna do congelador. Não colocar os alimentos com estas substâncias (p.ex. marisco) diretamente na superfície interna. Água salgada no congelador deve ser limpa imediatamente.
- ▶ Não exceder os prazos de armazenagem de alimentos recomendados pelos fabricantes. Retirar apenas a quantidade de alimento necessária do congelador.
- ▶ Consumir rapidamente alimentos descongelados. Alimentos descongelados não devem ser congelados de novo a menos que cozinhados previamente, pois podem ficar menos comestíveis.
- ▶ Não carregar quantidades excessivas de alimentos frescos no compartimento congelador. Consultar a capacidade de congelamento do congelador - Consultar DADOS TÉCNICOS ou dados na placa de características.
- ▶ O alimentos podem ser guardados no congelador à temperatura de pelo menos -18°C durante 2 a 12 meses, dependendo das suas propriedades (p.ex. carne: 3-12 meses, legumes: 6-12 meses)
- ▶ Quando congelar alimentos frescos, evitar que fiquem em contato com alimentos já congelados. Risco de descongelamento!

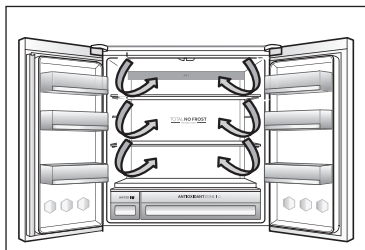
Quando guardar alimentos congelados comercialmente, deve seguir estas orientações:

- ▶ Seguir sempre as orientações sobre qual o período de tempo que devem ser guardados. Não exceder estas orientações!
- ▶ Tentar manter o período de tempo entre a compra e a armazenagem tão curto quanto possível para preservar a qualidade dos alimentos.
- ▶ Comprar alimentos congelados, que tenham sido guardados a uma temperatura de -18 °C ou abaixo.
- ▶ Evitar comprar alimentos que tenham gelo ou geada na embalagem - Isto indica que o produto deve ter sido parcialmente descongelado e congelado de novo em determinada altura - subidas de temperatura afetam a qualidade dos alimentos.



Observação

- ▶ Deve manter a distância de mais de 10 mm entre os alimentos colocados e a coluna de ar para garantir o efeito de arrefecimento.



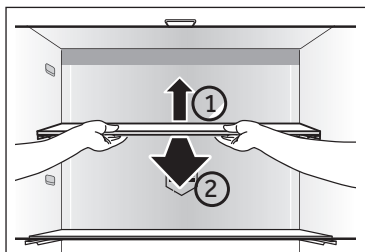
Fluxo de ar múltiplo

O frigorífico está equipado com um sistema de fluxo de ar múltiplo, com o qual os fluxos de ar frio estão em todo o nível da prateleira. Isto ajuda a manter uma temperatura uniforme para garantir que todo o alimento é mantido mais fresco por mais tempo.

Prateleiras ajustáveis

A altura das prateleiras pode ser ajustada para combinar com as suas necessidades de armazenamento.

1. Para deslocar uma prateleira, removê-la primeiro levantando a sua extremidade traseira (1) e puxando-a para fora (2).
2. Para a recolocar, colocar sobre as saliências em ambos os lados e empurrá-la para a posição mais recuada até que a parte traseira da prateleira esteja fixa no interior das ranhuras laterais

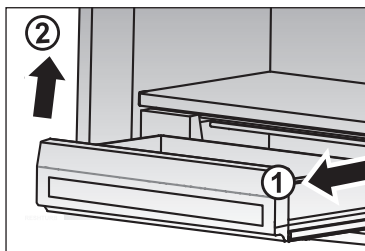


Observação:

Assegurar que todas as extremidades da prateleira estão niveladas.

Zona antioxidante

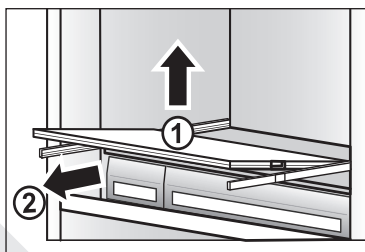
Esta função pode manter o oxigénio num nível baixo para retardar o processo de oxidação da fruta e dos vegetais. Aumentar o tempo de armazenamento dos alimentos.



Zona antioxidante amovível

A zona antioxidante pode ser removida para limpeza:

1. Para remover o tabuleiro do frigorífico, deve em primeiro lugar removê-lo puxando-o para fora (1) e inclinar para cima o rebordo posterior do mesmo.
2. Para o reinstalar, os passos acima são realizados na ordem inversa.



Tabuleiro amovível do frigorífico

O tabuleiro do frigorífico pode ser removida para limpeza:

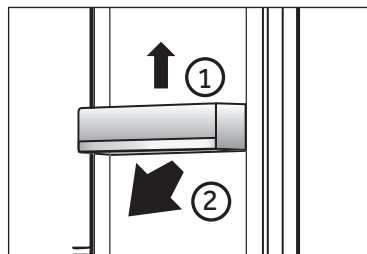
1. Para remover o tabuleiro do frigorífico, removê-lo primeiro levantando o rebordo traseiro (1) e puxando-o para fora (2).
2. Para o reinstalar, os passos acima são realizados na ordem inversa.

Prateleiras da porta amovíveis

As prateleiras da porta podem ser removidas para limpeza:

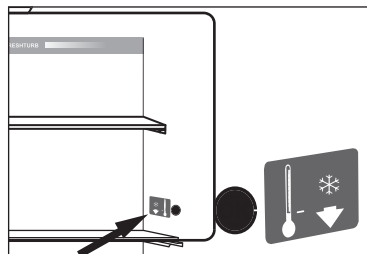
Colocar as mãos de cada lado da prateleira, levante para cima (1) e puxe para fora (2).

Para inserir a prateleira da porta, os passos acima são realizados na ordem inversa.



OPCIONAL: Indicador da temperatura OK

O indicador de temperatura OK pode ser usado para determinar temperaturas abaixo de +4°C. Reduzir gradualmente a temperatura se o sinal não indica "OK".



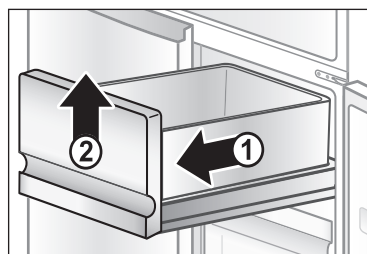
Observação:

Quando o aparelho é ligado, poderá demorar até 12 horas a atingir as temperaturas corretas.

Caixa amovível do congelador

A gaveta da caixa do congelador pode ser removida para limpeza:

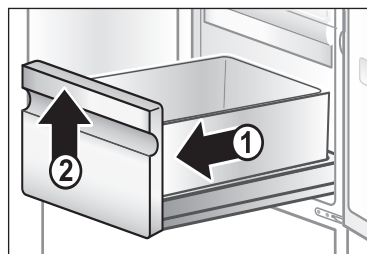
1. Para remover o tabuleiro do frigorífico, deve em primeiro lugar removê-lo puxando-o para fora (1) e inclinar para cima o rebordo posterior do mesmo.
2. Para a reinstalar, os passos acima são realizados na ordem inversa.



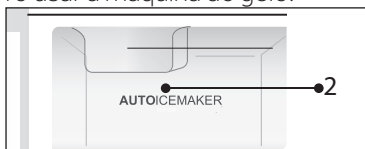
Caixa amovível do congelador

A gaveta da caixa do congelador pode ser removida para limpeza:

1. Para remover o tabuleiro do frigorífico, deve em primeiro lugar removê-lo puxando-o para fora (1) e inclinar para cima o rebordo posterior do mesmo.
2. Para a reinstalar, os passos acima são realizados na ordem inversa.

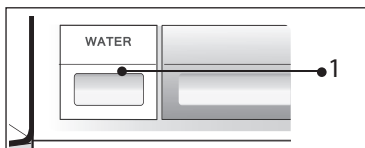


O gerador automático de gelo deste produto está equipado com um depósito de água especial. O utilizador injeta água diretamente no depósito de água. É conveniente e seguro usar a máquina do gelo.



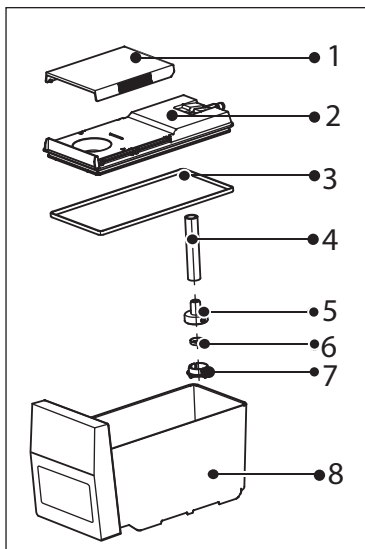
Componentes do gerador de gelo

1. Reservatório de água
2. Caixa do gerador automático de gelo



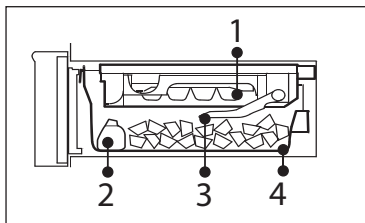
Componentes do depósito da água

1. Tampa deslizante superior do depósito de água
2. Tampa superior do depósito de água
3. Anel vedante do depósito de água
4. Tubo em borracha
5. Tampa do filtro do tubo de sucção do depósito de água
6. Vedante do filtro do tubo de sucção do depósito de água
7. Fecho do filtro do tubo de sucção do depósito de água
8. Estrutura do depósito de água



Componentes da caixa do gerador automático de gelo

1. Caixa do gerador automático de gelo
2. Colher do gelo
3. Detetor de gelo
4. Gaveta do gelo



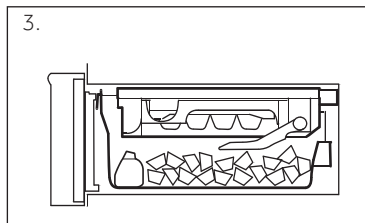
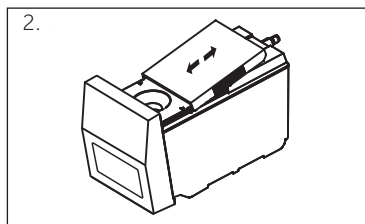
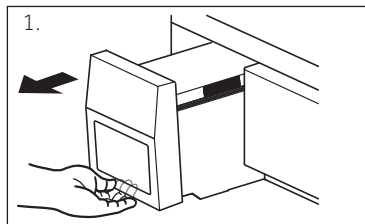
Observação:

O gerador automático de gelo e o depósito de água podem ser removidos para limpeza e retirados quando o utilizador não necessita dos mesmos. Precisam de ser limpos antes de serem usados novamente.

Uso do gerador automático de gelo

1. Remover o depósito de água
Levantar ligeiramente a base do depósito de água.
2. Deslizar a tampa superior da caixa da água. Deve ser tido cuidado para não exceder a linha máxima da água. Recolocar o depósito da água. O depósito de água deve ser instalado no espaço que lhe é destinado, caso contrário, não será possível obter água normalmente.
3. Depois da produção de gelo estar completada, usar a colher do gelo incluída no saco de oferta para remover o gelo.

A capacidade de armazenamento da gaveta do gelo pode ser automaticamente confirmada pelo detetor de gelo. Quando o armazenamento atinge uma determinada quantidade, deve parar a produção de gelo.

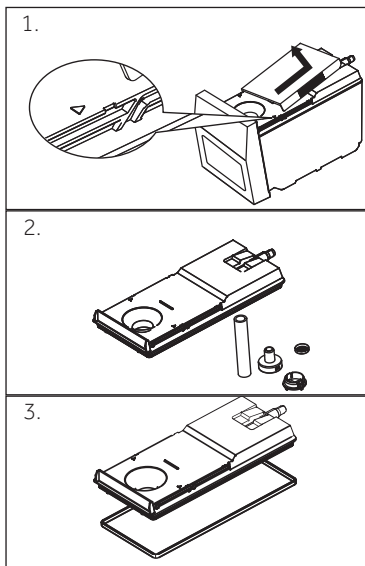
**Observação:**

- ▶ A temperatura da água de enchimento do depósito de água não deve exceder os 60° C.
- ▶ Quando a temperatura está demasiado baixa no inverno, a água no depósito pode congelar.
- ▶ Quando não há água no gerador de gelo, por vezes pode ouvir-se o som de uma bomba de água e do gerador de gelo a trabalhar. Este é um fenómeno normal.
- ▶ Caso esteja a ser utilizado pela primeira vez ou há mais de uma semana desde a última vez, o gelo acabado de produzir tem um cheiro peculiar. É necessário deitar fora o primeiro gelo produzido ou limpar o gerador de gelo antes de começar a produzir gelo.
- ▶ Se houver demasiado gelo na gaveta do gelo, não é possível produzir gelo e a gaveta não pode ser fechada normalmente.

**ADVERTÊNCIA!**

A água que pode ser colocada no depósito de água é somente água potável.

Limpar o depósito de água



1. Empurrar a tampa deslizante superior do depósito de água para a posição assinalada e depois puxar a mesma para cima. Retirar a tampa superior do depósito de água.
2. Retirar o tubo de borracha, a tampa do filtro do tubo de sucção do depósito de água, o vedante do filtro do tubo de sucção do depósito de água, o fecho do filtro do tubo de sucção do depósito de água.
3. Remover o anel vedante

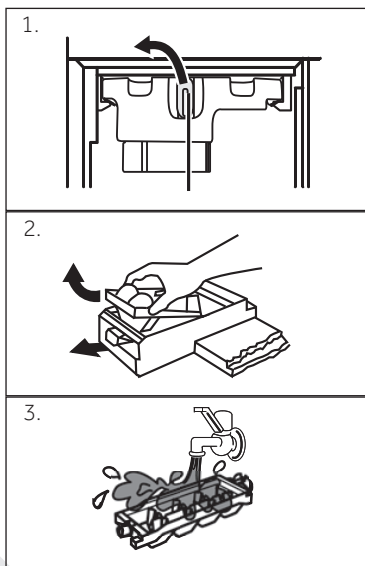
Limpar o depósito de água e os respetivos componentes com uma esponja macia e instalar os mesmos na sequência da desmontagem depois da limpeza.



Observação:

A sequência de montagem é na ordem inversa da sequência de desmontagem.

Limpar o gerador de gelo



1. Abrir a porta de congelação esquerda. Rodar o botão de fixação da caixa do gerador de gelo para a esquerda, segurar na pega da mesma e lentamente puxar para fora o gerador de gelo.
2. Rodar a tampa da caixa do gerador de gelo, puxar para fora o botão branco do gerador de gelo e retirar a caixa automática de produção de gelo.
3. Limpar o gerador de gelo e instalar novamente na sequência da desmontagem após a limpeza.



Observação:

1 Depois de usar água não purificada, a caixa do gelo deve ser limpa antes de ser colocada de novo no gerador automático de gelo.

2 Quando estiver a limpar a caixa de fornecimento de água, a caixa interior de fornecimento de água e a tampa, deve ser usada uma esponja macia e limpa, não devem ser usados escova ou pó de descontaminação. Quando estiver a remover manchas difíceis, usar uma solução diluída de limpeza da loiça, mas assegurar que a lava com água. Não usar escovas rijas, escovas de aço, abrasivos (como pasta de dentes, pó de descontaminação, etc), solventes orgânicos (como gasolina, água de banana, acetona, álcool, etc.), água quente ou ácido, alcalino, etc., os quais podem provocar a quebra do plástico.

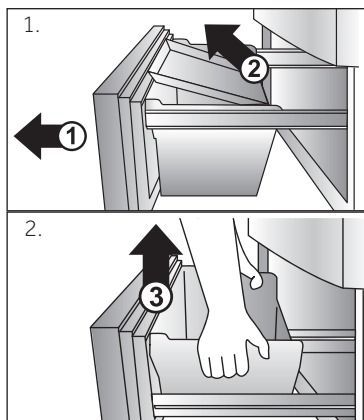
3 Os componentes da caixa do gelo podem ser lavados com água. Se ficarem molhados, deve secar os mesmos com um pano seco. Caso contrário, a função de produção de gelo ficará danificada se parte do equipamento elétrico estiver cheio de água. Uma vez que o fornecimento de água é automático, não deve adicionar água à caixa de produção de gelo quando a mesma for instalada.

Gaveta amovível do compartimento My Zone

A gaveta do compartimento My Zone pode ser removida

para limpeza:

1. Abrir a porta do compartimento My Zone e retirar o tabuleiro do compartimento My Zone.
2. Retirar as gavetas do compartimento My Zone.





ADVERTÊNCIA!

Desligar o aparelho da fonte de alimentação antes de proceder à limpeza.

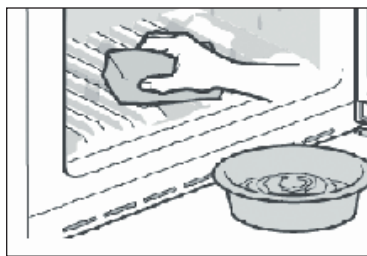
Limpeza

Limpar o aparelho apenas quando pouco ou nenhum alimento esteja guardado. O aparelho deve ser limpo a cada 4 semanas para boa manutenção e evitar maus cheiros nos alimentos guardados.



ADVERTÊNCIA!

- ▶ Não limpar o aparelho com escovas duras, escovas de aço, detergente em pó, gasolina, acetato de amilo, acetona e soluções orgânicas semelhantes, ácido ou soluções alcalinas. Deve limpar com detergente de frigorífico especial para evitar danos.
 - ▶ Não pulverizar ou enxaguar o aparelho durante a limpeza.
 - ▶ Não usar pulverizador ou vaporizador de água para limpar o aparelho.
 - ▶ Não limpar as prateleiras de vidro frias com água quente. Mudança de temperatura súbita pode provocar a quebra do vidro.
 - ▶ Não tocar na superfície interior do compartimento de armazenamento do congelador, especialmente com as mãos molhadas, pois as suas mãos podem congelar à superfície.
 - ▶ Em caso de aquecimento verificar a condição dos produtos congelados.
-
- ▶ Manter sempre o vedante da porta limpo.
 - ▶ Limpar o interior e a carcaça do aparelho com uma esponja humedecida em água quente e detergente neutro.
 1. Deve esfregar o interior e o exterior do frigorífico, incluindo o vedante da porta, a prateleira da porta, as prateleiras de vidro, caixas, etc., com um pano macio ou uma esponja embebida em água quente (pode adicionar à água um detergente neutro)
 2. Se houver um derramamento de líquido, deve remover todas as partes contaminadas, lavar diretamente com água corrente, secar e colocar as mesmas de novo no frigorífico.
 3. Se houver derrame de natas (como natas, gelado derretido), deve remover todas as partes contaminadas, colocar as mesmas em água quente a cerca de 40°C durante algum tempo, depois enxaguar com água corrente, secar e colocar de novo no frigorífico.
 4. No caso de algumas peças ou componentes pequenos no interior do frigorífico (entre as prateleiras ou gavetas), usar uma escova pequena e macia para os limpar. Se não conseguir alcançar a peça, deve contactar o serviço de assistência Haier.
 - ▶ Enxaguar e secar com pano suave.
 - ▶ Não limpar qualquer das peças do aparelho na máquina de lavar loiça.
 - ▶ Esperar pelo menos 7 minutos antes de reiniciar o aparelho, pois frequentes arranques podem danificar o compressor.



Descongelação

O descongelamento do frigorífico e do compartimento congelador é feita automaticamente; não é necessária qualquer operação manual.

Substituir as lâmpadas LED



ADVERTÊNCIA!

Não substituir por si a lâmpada LED, apenas deve ser substituída pelo fabricante ou agente de assistência autorizado.

A lâmpada adopta LED como a sua fonte de luz, apresentando baixo consumo de energia e longa vida útil. Se há alguma anormalidade, deve contactar o serviço ao cliente. Consultar SERVIÇO AO CLIENTE.

Parâmetros da lâmpada:

Compartimento frigorífico: 12 V, máx 16 W

Compartimento congelador: 12 V, máx 2 W

Não utilização por período mais longo

Se o aparelho não for para ser utilizado durante um período alargado de tempo e não utilizará apenas a função-Férias ou a função de desligamento do frigorífico para o frigorífico.

- ▶ Retirar os alimentos.
- ▶ Desligar o cabo de alimentação.
- ▶ Esvaziar e limpar o depósito de água
- ▶ Limpar o aparelho como descrito acima.
- ▶ Manter as portas abertas para evitar a criação de maus cheiros no interior.



Observação

Desligar o aparelho apenas se estritamente necessário.

Deslocar o aparelho

1. Retirar todos os alimentos e desligar o aparelho.
2. Fixar prateleiras e outras peças móveis no frigorífico e congelador com fita adesiva.
3. Não inclinar o frigorífico mais de 45° para evitar danificar o sistema de refrigeração.



ADVERTÊNCIA!

- ▶ Não levantar o aparelho pelas pegas.
- ▶ Nunca colocar o aparelho horizontalmente no chão.

Muitos problemas ocorridos podem ser resolvidos por si sem conhecimento específico. No caso de um problema, deve verificar todas as possibilidades mostradas e seguir as instruções abaixo antes de contactar um serviço pós-venda. Consultar SERVIÇO AO CLIENTE.



ADVERTÊNCIA!

- ▶ Antes da manutenção, desativar o aparelho e desligar a ficha de alimentação da tomada de rede.
- ▶ Equipamento elétrico deve ser assistido apenas por técnicos em eletricidade qualificados, porque reparações inapropriadas podem causar danos consequenciais consideráveis.
- ▶ Um cabo de alimentação danificado apenas deve ser substituído pelo fabricante, pelo seu agente de assistência ou uma pessoa igualmente qualificada de modo a evitar algum perigo.

Problema	Causa Possível	Solução Possível
O compressor não funciona.	<ul style="list-style-type: none"> • A ficha de alimentação não está ligada à tomada elétrica. • O aparelho está no ciclo de descongelamento 	<ul style="list-style-type: none"> • Ligar a ficha de alimentação. • Isto é normal para um descongelamento automático
O aparelho funciona frequentemente ou funciona por um longo período de tempo.	<ul style="list-style-type: none"> • A temperatura interior ou exterior é demasiado elevada. • O aparelho esteve desligado por um longo período de tempo. • Uma porta/gaveta do aparelho não está fechada hermeticamente. • Uma porta/gaveta foi aberta demasiado frequentemente ou por muito tempo. • A definição de temperatura para o compartimento do congelador é demasiado baixa. • O vedante da porta/gaveta está sujo, desgastado, fendido ou desajustado. • A circulação de ar necessária não está garantida. 	<ul style="list-style-type: none"> • Neste caso, é normal que o aparelho funcione mais tempo. • Normalmente, demora 8 a 12 horas até o aparelho arrefecer completamente. • Fechar a porta/gaveta e assegurar que o aparelho está colocado num piso nivelado e não há alimento ou recipiente a vibrar na porta. • Não abrir a porta/gaveta com demasiada frequência. • Definir a temperatura mais elevada até que uma temperatura do frigorífico seja obtida satisfatoriamente. Demora 24 horas para que a temperatura do frigorífico fique estável. • Limpar o vedante da porta/gaveta ou substituí-los pelo serviço ao cliente. • Assegurar ventilação adequada.
O interior do aparelho está sujo e/ou cheira.	<ul style="list-style-type: none"> • O interior do frigorífico precisa de limpeza. • Alimento de odor forte está guardado no frigorífico. 	<ul style="list-style-type: none"> • Limpar o interior do frigorífico. • Envolver o alimento totalmente.

Problema	Causa Possível	Solução Possível
Não está frio suficiente no interior do aparelho.	<ul style="list-style-type: none"> A temperatura está definida demasiado elevada. Foram guardados alimentos muito quentes. Foram guardados alimentos muito quentes de uma vez. Os produtos estão demasiado próximas umas das outras. Uma porta/gaveta do aparelho não está fechada hermeticamente. Uma porta/gaveta foi aberta demasiado frequentemente ou por muito tempo. 	<ul style="list-style-type: none"> Reiniciar a temperatura. Deixar arrefecer sempre os produtos antes de os guardar. Guardar sempre pequenas quantidades de alimentos. Deixar um espaço entre os diversos alimentos permitindo o fluxo de ar. Fechar a porta/gaveta. Não abrir a porta/gaveta com demasiada frequência.
Está demasiado frio no interior do aparelho.	<ul style="list-style-type: none"> A temperatura está definida demasiado baixa. A função Super congelamento está ativada ou a funcionar demasiado tempo. 	<ul style="list-style-type: none"> Reiniciar a temperatura. Desligar a função super congelamento
Formação de humidade no interior do compartimento frigorífico.	<ul style="list-style-type: none"> O clima é demasiado quente e demasiado húmido. Uma porta/gaveta do aparelho não está fechada hermeticamente. Uma porta/gaveta foi aberta demasiado frequentemente ou por muito tempo. Foram deixados recipientes de alimentos ou líquidos. 	<ul style="list-style-type: none"> Aumentar a temperatura. Fechar a porta/gaveta. Não abrir a porta/gaveta com demasiada frequência. Deixe os alimentos quentes arrefeçam à temperatura ambiente e cobrir alimentos e líquidos.
Humidade acumula na superfície exterior do frigorífico ou entre as portas/porta ou gaveta.	<ul style="list-style-type: none"> O clima é demasiado quente e demasiado húmido. A porta/gaveta do aparelho não está fechada hermeticamente. O ar frio no aparelho e o ar quente exterior condensa-o. 	<ul style="list-style-type: none"> Isto é normal num clima húmido e mudará quando a humidade diminuir. Assegurar que porta/gaveta é hermeticamente fechada.
Gelo e geada forte no compartimento congelador.	<ul style="list-style-type: none"> Os produtos não foram devidamente embalados. Uma porta/gaveta do aparelho não está fechada hermeticamente. Uma porta/gaveta foi aberta demasiado frequentemente ou por muito tempo. O vedante da porta/gaveta está sujo, desgastado, fendido ou desajustado. Alguma coisa no interior evita que a porta/gaveta feche adequadamente. 	<ul style="list-style-type: none"> Embalar sempre bem os produtos. Fechar a porta/gaveta. Não abrir a porta/gaveta com demasiada frequência. Limpar o vedante da porta/gaveta ou substituí-los por novos. Reposicionar as prateleiras, prateleiras das portas, ou recipientes interiores para permitir que a porta/gaveta feche.
Os lados do aparelho e a chapa da porta ficam quentes.	<ul style="list-style-type: none"> - 	<ul style="list-style-type: none"> Isto é normal.
O aparelho faz sons anormais.	<ul style="list-style-type: none"> O aparelho não está colocado num piso nivelado. O aparelho está a tocar em algum objeto à sua volta. 	<ul style="list-style-type: none"> Ajustar os pés para nivelar o aparelho. Remover objetos à volta do aparelho.

Problema	Causa Possível	Solução Possível
Um som ligeiro é para ser ouvido semelhante a água a fluir.	<ul style="list-style-type: none"> - 	<ul style="list-style-type: none"> Isto é normal.
Ouvirá um bipe de alarme.	<ul style="list-style-type: none"> A porta do compartimento de armazenamento do frigorífico está aberta. 	<ul style="list-style-type: none"> Fechar a porta ou silenciar o alarme manualmente.
Ouvirá um leve zumbido.	<ul style="list-style-type: none"> O sistema de anti-condensação está a funcionar 	<ul style="list-style-type: none"> Isto evita condensação e é normal
A iluminação interior ou o sistema de arrefecimento não funciona.	<ul style="list-style-type: none"> A ficha de alimentação não está ligada à tomada elétrica. A fonte de alimentação não está intata. A lâmpada LED está fora de serviço. 	<ul style="list-style-type: none"> Ligar a ficha de alimentação. Verificar a alimentação elétrica à divisão. Contactar a empresa local de eletricidade! Deve contactar a assistência para mudar a lâmpada.

Interrupção de corrente eléctrica

• No caso de um corte de energia, os alimentos deverão permanecer seguramente frios por cerca de 12 horas. Seguir estas dicas durante uma interrupção de energia prolongada, especialmente no verão:

- ▶ Abrir a porta/gaveta tão poucas vezes quanto possível.
- ▶ Não pôr alimentos adicionais no aparelho durante uma interrupção de energia.
- ▶ Se for dada notificação prévia de uma interrupção de energia e a duração de interrupção for superior a 12 horas, fazer algum gelo e colocá-lo num recipiente na parte superior do compartimento do frigorífico.
- ▶ É necessária uma inspeção dos produtos imediatamente após a interrupção.
- ▶ Como a temperatura no frigorífico aumentará durante uma interrupção de energia ou outra falha, o período de armazenamento e a qualidade do alimento serão reduzidos. Qualquer alimento que descongela deve ser consumido, ou cozinhado e congelado de novo (quando apropriado) logo depois de modo a evitar riscos para a saúde.

Função de memória durante interrupção de energia

Após a reposição da energia o aparelho continua com as definições que estavam definidas antes da falha de energia.

Desembalagem

**ADVERTÊNCIA!**

O aparelho é pesado. Manusear sempre com pelo menos duas pessoas. Manter todos os materiais de embalagem fora do alcance das crianças e eliminá-los de forma ecológica.

Retirar o aparelho da embalagem.

Remover todos os materiais de embalagem.

Condições ambientais

A temperatura da divisão deve ser sempre entre 10° C e 43° C, pois pode influenciar a temperatura no interior do aparelho e o seu consumo de energia. Não instalar o aparelho próximo de outros aparelhos emissores de calor (fornos, frigoríficos) sem isolamento.

Requisitos de espaço

Espaço necessário quando a porta é aberta:

D1= 50

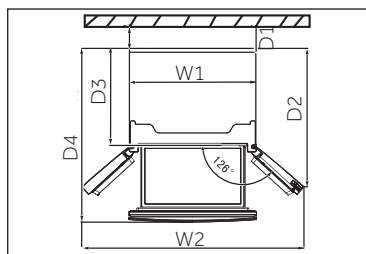
D2= 934

D3= 600

D4= 1130

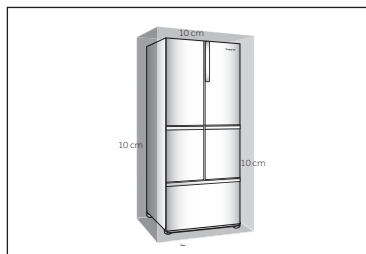
W1= 830

W2= 1338



Secção transversal de ventilação

Para obter uma ventilação suficiente do aparelho por razões de segurança, as informações das secções transversais de ventilação necessárias devem ser observadas. Garantir espaço de pelo menos 10 cm por cima e 10 cm à volta do aparelho.

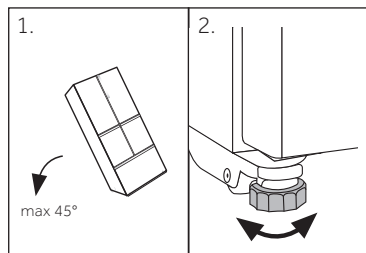


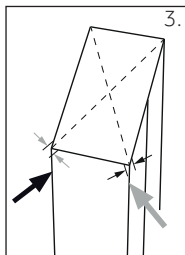
Alinhar o aparelho

O aparelho deve ser colocado numa superfície plana e sólida.

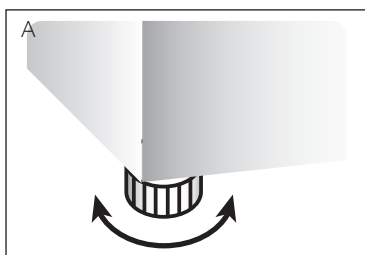
1. Incliná-lo ligeiramente para trás.
2. Ajustar os pés para o nível pretendido.

Assegurar que a distância para a parede no lado da dobradiça é de pelo menos 28 mm para que a porta abra adequadamente.





3. A estabilidade pode ser verificada por abanar nas diagonais alternadamente. A oscilação ligeira deve ser a mesma em ambas as direções. Caso contrário, a estrutura pode deformar; possíveis fugas dos vedantes da porta são o resultado. Uma ligeira inclinação para trás facilita o fecho da porta, a armação pode deformar; vedantes de porta com possíveis fugas são o resultado. Uma pequena tendência para a parte traseira facilita o fecho da porta.

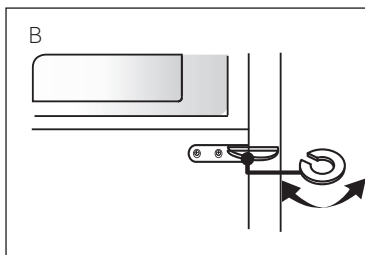


Ajuste fino das portas

Se as portas não estão niveladas, este desencontro pode ser remediado seguindo:

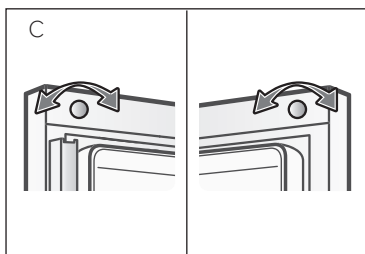
A) Usar o pé ajustável

Rode o pé ajustável de acordo com a direção da seta para subir ou descer o pé.



B) Usar espaçadores

- ▶ Abrir a porta superior e levantá-la.
- ▶ Apertar cuidadosamente o espaçador (fechado no saco de acessórios) na anilha de plástico branco da dobradiça do meio com a mão ou usando ferramentas como alicates. Não riscar ou amolgar a porta.



C) Usar

Se as portas frontal e traseira do frigorífico não estiverem ao mesmo nível, rodar o botão de regulação para ajustar a posição das portas.

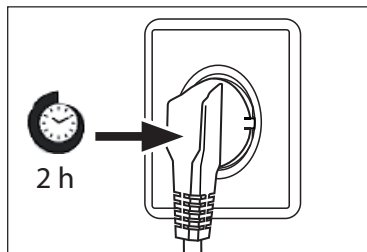


Observação

No uso futuro do frigorífico, o fenómeno de portas desniveladas pode ocorrer com o peso dos alimentos armazenados. Então deve ajustar conforme os métodos acima.

Tempo de espera

O óleo de lubrificação sem manutenção está localizado na cápsula do compressor. Este óleo pode ficar no sistema de tubos fechados durante o transporte inclinado. Antes de ligar o aparelho à fonte de alimentação tem de esperar 2-5 horas para que o óleo volte para a cápsula.



Ligação elétrica

Antes de cada ligação verificar se:

- ▶ fonte de alimentação, tomada e fusível são adequados à placa de características.
- ▶ a tomada de alimentação tem ligação à terra e sem fichas múltiplas ou extensão.
- ▶ a ficha e tomada de alimentação estão estritamente de acordo.

Ligar a ficha a uma tomada doméstica instalada adequadamente.



ADVERTÊNCIA!

Um cabo de alimentação danificado deve ser substituído pelo serviço ao cliente para evitar riscos (consultar cartão de garantia).

Ficha do produto em conformidade com regulamento da UE No. 1060/2010

Marca	Haier
Nome do modelo / identificador	HFF-750CGBJ
Categoria do aparelho de refrigeração doméstica ⁽¹⁾	7
Classe de eficiência energética A+++ (mais eficiente) a D (menos eficiente)	A++
Consumo de energia ⁽²⁾	298 kWh/ano
Total de capacidade líquida de todo o compartimento do frigorífico	255 L
dos quais o compartimento de refrigeração	-
os quais o compartimento para vinhos	-
dos quais o compartimento com temperatura de cave	-
dos quais o compartimento de armazenagem de alimentos frescos	255 L
Número total de garrafas de vinho ⁽³⁾	-
Capacidade líquida total do compartimento	67 L
Total de capacidade líquida do compartimento do congelador	98 L
Código de estrelas ⁽⁴⁾	✱ ✱ ✱ ✱
Temperatura de design de "outros compartimentos" ⁽⁵⁾	-
Temperatura mais baixa de armazenamento do compartimento dos vinhos	-
Sem gelo	•
Tempo de armazenagem durante um mau funcionamento	12 h
Capacidade congelação ⁽⁶⁾	12kg
Classificação climática ⁽⁷⁾	SN-N-ST-T
Ruído atmosférico emitido	38 dB(A) re 1 pW
Tipo de aparelho	Independente

Explicações:

* Sim, destacado

(1) Categorias de refrigeração doméstica:

Categoria=Designação

1=Frigorífico com um mais compartimentos para alimentos frescos, 2=Frigorífico com zona de temperatura de cave, compartimento com temperatura de cave frigorífico com armário para vinhos, 3=Frigorífico com zona fria para armazenamento e frigorífico com compartimento de zero estrelas, 4=Frigorífico com compartimento de uma estrela, 5=Frigorífico com compartimento de duas estrelas, 6=Frigorífico com compartimento de três estrelas, 7=Frigorífico-congelador, 8=Congelador, 9=Arca frigorífica, 10=Frigoríficos multi-funções e outros frigoríficos

(2) Baseado nos resultados do teste de conformidade com as normas durante 24 horas. O consumo atual depende da utilização e da localização do aparelho.

(3) A capacidade nominal é indicada conforme o número de garrafas 0,75 l padrão que podem ser armazenadas no aparelho de acordo com as instruções do fabricante. A capacidade nominal é classificada como o número de garrafas normais de 0,75 l que podem ser armazenadas no aparelho em conformidade com as instruções do fabricante.

(4) * = compartimento -6°C ou menos; *** = compartimento de alimentos congelados -18°C ou menos; ✱ ✱ ✱ ✱ = compartimento congelador de alimentos -18°C ou menos com uma capacidade mínima de congelação.

(5) 'Outro compartimento' significa um compartimento, exceto o compartimento para vinhos, destinado à armazenagem de produtos alimentares específicos a uma temperatura superior a +14 °C.

- (6) A capacidade de congelação é obtida para a quantidade estipulada conforme o tipo de aparelho somente depois de ativar para o funcionamento permanente e não pode ser repetido nas 24 horas seguintes. Deve respeitar as instruções de funcionamento.
- (7) Classificação climática SN: Este aparelho destina-se a ser utilizado numa temperatura ambiente entre + 10°C e + 32° C
Classificação climática N: Este aparelho destina-se a ser utilizado numa temperatura ambiente entre + 16°C e + 32° C
Classificação climática ST: Este aparelho destina-se a ser utilizado numa temperatura ambiente entre + 16°C e + 38° C
Classificação climática T: Este aparelho destina-se a ser utilizado numa temperatura ambiente entre + 16°C e + 43° C

Dados técnicos adicionais

Tensão / Frequência	220-240V ~ / 50Hz
Tensão de entrada (A)	1.8
Fusível principal (A)	16
Refrigerante	R600a
Dimensões (A/C/P em mm)	1908 / 830 / 677

Serviço ao Cliente

Recomendamos o nosso Serviço ao Cliente Haier e a utilização de peças de substituição originais.

Se tiver um problema com o seu aparelho, deve verificar primeiro a secção RESOLUÇÃO DE PROBLEMAS.

Se não conseguir encontrar uma solução lá, deve contactar

- ▶ o seu revendedor local ou
- ▶ o nosso Centro-Serviço de Chamadas Europeu (consultar números de telefone indicados abaixo) ou
- ▶ a área de Serviço e Apoio em www.haier.com onde pode ativar o pedido de serviço e também encontrar FAQs.

Para contactar o nosso Serviço, assegurar que tem os seguintes dados disponíveis. A informação pode ser encontrada na placa de características.

Modelo _____

Série N°. _____

Verificar também o Cartão de Garantia fornecido com o produto em caso de garantia.

Centro-Serviço de Chamadas Europeu

País*	Número de telefone	Custos
Haier Itália (IT)	199 100 912	
Haier Espanha (ES)	902 509 123	
Haier Alemanha (DE)	0180 5 39 39 99	<ul style="list-style-type: none">• 14 cênt/min Telefone fixo• máx 42 cênt/min Telemóvel
Haier Áustria (AT)	0820 001 205	<ul style="list-style-type: none">• 14,53 cênt/min Telefone fixo• máx 20 cênt/min todos os outros
Haier Reino Unido (RU)	0333 003 8122	
Haier França (FR)	0980 406 409	

* Para outros países deve consultar www.haier.com

Haier Europe Trading S.r.l

Filial RU

Westgate House, Westgate, Ealing

Londres, W5 1YY

HFF750CGBJ_PT

Haier