



Manual do utilizador

Frigorífico - Congelador

HSR3918ENP*

HSR3918EWP*

HSR3918FNP*

***=W,B,L,G,N**

PT

Haier

Obrigado por comprar um produto Haier.

Leia estas instruções atentamente antes de instalar ou usar este aparelho. As instruções contêm informações importantes que o ajudarão a tirar o melhor partido do aparelho e a garantir uma instalação, utilização e manutenção seguras e adequadas.

Guarde este manual num local conveniente para que possa sempre consultá-lo para o uso seguro e adequado do aparelho.

Se vender, doar ou deixar o aparelho quando mudar de casa, assegure-se de que também deixa este manual para que o novo proprietário se possa familiarizar com o aparelho e com os avisos de segurança.

Legenda

Aviso- Informação Importante de Segurança



Informação geral e dicas



Informação ambiental;



Eliminação

Ajude a proteger o ambiente e a saúde humana Coloque as embalagens nos contentores adequados para reciclar. Ajude a reciclar resíduos de aparelhos elétricos e eletrónicos. Não elimine os aparelhos assinalados com este símbolo juntamente com o lixo doméstico. Devolva o produto à sua unidade de reciclagem local ou entre em contacto com o departamento municipal.



AVISO!

Risco de ferimentos ou de asfixia!

Refrigerantes e gases devem ser eliminados de forma profissional. Certifique-se de que a tubagem do circuito de refrigeração não é danificada antes de ser devidamente eliminada. Desligue o aparelho da rede elétrica. Corte o cabo de alimentação e elimine-o. Retire as bandejas e gavetas, assim como o fecho das portas e os vedantes, para evitar que crianças e animais de estimação fiquem fechados no aparelho.

Os aparelhos antigos ainda têm algum valor residual. Um método de eliminação amigo do ambiente irá garantir que matérias-primas valiosas possam ser recuperadas e utilizadas novamente.

O ciclopentano, uma substância inflamável não prejudicial ao ozono, é utilizado como expansor para a espuma isolante.

Ao assegurar que este produto é eliminado corretamente, ajuda a prevenir potenciais consequências negativas para o ambiente e para a saúde humana, que de outra forma poderiam ser causadas.

Para informações mais detalhadas sobre a reciclagem deste produto, contacte o seu município local, o serviço de eliminação de resíduos domésticos ou o local onde adquiriu o produto, manuseado por profissionais.

1- Informação de Segurança.....	4
2- Utilização prevista	8
3- Descrição do produto.....	10
4- Painel de controlo.....	11
5- Uso.....	12
6- Dicas para poupança de energia.....	20
7- Equipamento	21
8- Cuidados e limpeza.....	24
9-Resolução de problemas.....	27
10- Instalação.....	31
11- Dados Técnicos	34
12- Serviço ao cliente	35

Antes de ligar o aparelho pela primeira vez, leia as seguintes informações de segurança!



AVISO!

Antes da primeira utilização

- ▶ Assegure-se de que não existem danos causados pelo transporte.
- ▶ Remova todas as embalagens e mantenha-as fora do alcance das crianças.
- ▶ Aguarde pelo menos duas horas antes de instalar o aparelho para garantir que o circuito de refrigerante está totalmente eficiente.
- ▶ O aparelho é pesado, pelo que deve ser manuseado por, pelo menos, duas pessoas.

Instalação

- ▶ O aparelho deve ser colocado num local bem ventilado. Garanta um espaço de pelo menos 20 cm por cima de 10 cm em volta do aparelho.
- ▶ Nunca coloque o aparelho numa área húmida ou num local onde possa ser salpicado com água. Limpe e seque salpicos de água e manchas com um pano macio e limpo.
- ▶ Não instale o aparelho sob luz solar direta ou na proximidade de fontes de calor (por exemplo, fogões de sala, aquecedores).
- ▶ Instale e nivele o aparelho numa área adequada ao seu tamanho e utilização.
- ▶ Mantenha as aberturas de ventilação no aparelho ou na estrutura embutida, livres de obstruções.
- ▶ Certifique-se de que as informações elétricas na placa de características estão de acordo com a rede de alimentação. Se não estiverem, contacte um electricista.
- ▶ O aparelho é operado por uma rede de alimentação de 220-240 VCA/50 Hz. A flutuação anormal da tensão pode fazer com que o aparelho não funcione, ou danifique o controlo de temperatura ou o compressor, ou pode fazer ocorrer um ruído anormal durante o funcionamento. Nesse caso, deve ser montado um regulador automático.
- ▶ Use uma tomada de ligação à terra separada para a rede de alimentação, que seja de fácil acesso. O aparelho deve ser ligado à terra.
- ▶ **Apenas para o RU:** O cabo de alimentação do aparelho está equipado com uma ficha de 3 fios (ligação à terra) que cabe numa tomada padrão de 3 fios (ligação à terra). Nunca corte ou desmonte o terceiro pino (ligação à terra). Após a instalação do aparelho, a ficha deve ficar acessível.
- ▶ Não utilize adaptadores multi-fichas e cabos de extensão.
- ▶ Certifique-se de que o cabo de alimentação não fica preso pelo aparelho. Não pise o cabo de alimentação.
- ▶ Não danifique o circuito do refrigerante.
- ▶ **Não coloque diversas tomadas portáteis ou fontes de alimentação portáteis na parte traseira do aparelho.**



AVISO!

Uso diário

- ▶ Este equipamento pode ser usado por crianças a partir dos 8 anos de idade e por pessoas com incapacidade física, sensorial ou mental, ou sem experiência e conhecimentos para o fazer, desde que supervisionadas ou devidamente orientadas relativamente ao uso seguro do equipamento e sobre os perigos envolvidos.
- ▶ Crianças com idades entre os 3 e os 8 anos podem carregar e descarregar aparelhos de refrigeração, mas não estão autorizadas a limpar e instalar aparelhos de refrigeração.
- ▶ Mantenha as crianças com menos de 3 anos afastadas do aparelho, exceto se forem constantemente supervisionadas.
- ▶ A limpeza e a manutenção não deve ser realizada por crianças sem a supervisão de um adulto.
- ▶ As crianças não podem brincar com o equipamento.
- ▶ **O aparelho deve ser posicionado de modo a que a ficha fique acessível.**
- ▶ Se ocorrer fuga de gás frio ou de outro gás inflamável nas proximidades do aparelho, desligue a válvula do gás com fuga, abra as portas e as janelas e não desligue a ficha do cabo de alimentação do aparelho ou de qualquer outro aparelho.
- ▶ Não esquecer que o aparelho está ajustado para operação a **uma gama de ambiente específica entre 10 e 38 °C**. O aparelho pode não funcionar corretamente se for deixado durante longos períodos a uma temperatura acima ou abaixo da faixa indicada.
- ▶ Não coloque artigos instáveis (objetos pesados, recipientes **cheios de água**) **em cima do aparelho, evite ferimentos pessoais** causados por quedas ou choques elétricos provocados pelo contacto com a água.
- ▶ Não puxe pelas prateleiras da porta. A porta pode ser puxada inclinada, o suporte de garrafas pode ser puxado ou o aparelho pode tombar.
- ▶ Abra e feche as portas apenas com os puxadores. O espaço entre as portas e entre as portas e o armário é muito estreito. Não coloque as mãos nestes espaços para evitar trilhar os dedos. Abra ou feche as portas apenas quando não estiverem crianças ao alcance do movimento da porta.
- ▶ Não armazene ou utilize materiais inflamáveis, explosivos ou corrosivos no aparelho ou nas suas proximidades.
- ▶ Não armazene medicamentos, bactérias ou agentes químicos no aparelho Este aparelho é um eletrodoméstico. Não é recomendado o armazenamento de materiais que exijam temperaturas rigorosas.
- ▶ Nunca guarde líquidos em garrafas ou latas (além de bebidas com alto teor de álcool) especialmente bebidas gaseificadas no congelador, pois estas rebentam durante o congelamento.

**AVISO!****Uso diário**

- ▶ Verifique o estado dos alimentos se ocorreu algum aquecimento no congelador.
- ▶ Não coloque a temperatura baixa no compartimento frigorífico sem necessidade. Podem ocorrer temperaturas negativas em configurações altas. Atenção: As garrafas podem rebentar.
- ▶ Não toque em produtos congelados com as mãos molhadas (use luvas). Não deve comer gelados imediatamente após serem retirados do compartimento do congelador. Existe risco de congelamento ou de formação de bolhas de gelo. PRIMEIROS SOCORROS: colocar as mãos imediatamente debaixo de água fria corrente. Não se afaste!
- ▶ Não toque na superfície interna do compartimento congelador durante o funcionamento, especialmente com as mãos molhadas, pois as suas mãos podem congelar na superfície.
- ▶ Desligue o aparelho da tomada no caso de uma interrupção de energia ou antes da limpeza. Aguarde pelo menos 5 minutos antes de reiniciar o aparelho, porque os reinícios frequentes podem danificar o compressor.
- ▶ Não use aparelhos elétricos dentro dos compartimentos de armazenamento de alimentos do aparelho, exceto se forem do tipo recomendado pelo fabricante.
- ▶ Use apenas água potável nos modelos com dispensador de água.

Manutenção / limpeza

- ▶ Certifiquem-se de que as crianças são supervisionadas se realizarem a limpeza e a manutenção.
- ▶ Desligue o aparelho da alimentação elétrica antes de realizar qualquer manutenção de rotina. Aguarde pelo menos 5 minutos antes de reiniciar o aparelho, porque os reinícios frequentes podem danificar o compressor.
- ▶ Ao desligar o dispositivo, puxe pela ficha e não pelo cabo. .
- ▶ Não raspe gelo com objetos pontiagudos. Não use sprays, aquecedores elétricos, secadores de cabelo, equipamento de limpeza a vapor ou outras fontes de calor, para evitar danificar as partes plásticas.
- ▶ Não usar dispositivos mecânicos ou outros meios para acelerar o processo de descongelação, além dos recomendados pelo fabricante.
- ▶ **Não limpe o aparelho com escovas duras, escovas de arame, detergentes em pó, combustíveis, acetato de amido, acetona e soluções orgânicas semelhantes, soluções ácidas ou alcalinas. Limpe com detergente especial para frigoríficos para evitar danos.**
- ▶ **Use água morna e solução de bicarbonato de sódio - cerca de uma colher de sopa de bicarbonato de sódio para um litro/quarto de água. Enxague bem com água e seque. Não utilize detergentes em pó ou outros produtos de limpeza abrasivos. Não lave as peças amovíveis na máquina de lavar louça.**



AVISO!

Manutenção / limpeza

- ▶ Se o cabo de alimentação estiver danificado, deve ser substituído pelo fabricante, pelo seu agente de serviço ou por pessoas qualificadas, para evitar perigo.
- ▶ Não tente reparar, desmontar ou modificar o aparelho sozinho. Em caso de reparação, entre em contacto com o nosso serviço ao cliente.
- ▶ Para evitar perigo, se as lâmpadas de iluminação estiverem danificadas, devem ser substituídas pelo fabricante, pelo seu agente de serviço ou por pessoas qualificadas.
- ▶ Elimine a poeira na parte de trás da unidade pelo menos uma vez por ano para evitar riscos de incêndio, assim como o aumento do consumo de energia.
- ▶ Não pulverize ou lave o aparelho durante a limpeza.
- ▶ Não use spray de água ou vapor para limpar o aparelho.
- ▶ Não limpe as prateleiras de vidro frias com água quente. As mudanças bruscas de temperatura podem fazer o vidro partir.
- ▶ Se deixar o seu aparelho fora de uso durante um longo período, deixe-o aberto para evitar que se acumulem no seu interior odores e maus cheiros.

Informações sobre gás refrigerante



AVISO!

O aparelho contém o refrigerante inflamável ISOBUTANE (R600a). Certifique-se de que o circuito de refrigeração não é danificado durante o transporte ou instalação. A fuga de refrigerante pode causar lesões oculares ou ignição. Se tiver ocorrido algum dano, afaste-se das fontes abertas de incêndio, ventile bem a sala, não ligue ou desligue os cabos de alimentação do aparelho ou de qualquer outro aparelho. Informe o serviço ao cliente.

No caso dos olhos entrarem em contacto com o líquido refrigerante, enxague imediatamente com água corrente e consulte imediatamente o oftalmologista.

AVISO: O sistema de refrigeração encontra-se sob alta pressão. Não faça alterações. Uma vez que são usados refrigerantes inflamáveis, instale, manuseie e realize a manutenção do aparelho estritamente de acordo com as instruções fornecidas e entre em contacto com o agente profissional ou com o nosso serviço pós-venda para eliminar o aparelho.

2.1 Utilização prevista

Este aparelho destina-se a ser utilizado em aplicações domésticas e similares, tais como:

- cozinhas para pessoal em lojas, escritórios e outros ambientes de trabalho;
 - clientes em hotéis, motéis e outros ambientes tipo residenciais;
 - alojamentos do tipo “bed and breakfast”;
 - catering e aplicações não comerciais similares.
- ▶ Se o aparelho não for utilizado durante um longo período de tempo, e ser utilizada apenas a função Férias ou a função Frigorífico desligado para o frigorífico/congelador:
- Retire os alimentos.
 - Desligue o cabo de alimentação.
 - Esvazie e limpe o dispensador de água.
 - Limpe o aparelho como descrito acima.
 - Mantenha as portas abertas para evitar a criação de maus cheiros no interior.
- ▶ Para garantir a preservação segura de alimentos ou vinho, cumpra com estas instruções para uso.
- ▶ Para evitar a contaminação dos alimentos (não válido para vinhos de adega), respeite as seguintes instruções:
- A abertura da porta durante longos períodos pode causar um aumento significativo da temperatura nos compartimentos do aparelho.
 - Limpe regularmente as superfícies que possam entrar em contacto com alimentos e sistemas de drenagem acessíveis.
 - Limpe os tanques de água limpa, se não forem usados durante 48 horas; lave o sistema de água ligado ao fornecimento de água se a água não for extraída durante 5 dias.
 - Guarde carne e peixe crus em recipientes adequados no frigorífico/congelador, que não fiquem em contacto ou que pinguem sobre outros alimentos. Para garantir a conservação segura dos alimentos, os alimentos instantâneos e a carne/peixe crus devem ser guardados separadamente.
 - Os compartimentos de alimentos congelados de duas estrelas são adequados para alimentos pré-congelados, armazenar ou fazer gelados e cubos de gelo.
 - Os compartimentos de uma, duas e três estrelas não são adequados para congelar alimentos frescos.
 - Se o aparelho de refrigeração ficar vazio durante longos períodos, deve desligar, descongelar, limpar, secar o mesmo e deixar a porta aberta para evitar o desenvolvimento do bolor no interior.
- ▶ Os detalhes sobre a parte mais adequada no compartimento do aparelho, onde os tipos específicos de alimentos devem ser guardados, considerando a distribuição da temperatura que pode estar presente nos diferentes compartimentos do aparelho encontram-se na parte do outro manual.

Eliminação

O símbolo no produto ou na sua embalagem indica que este produto não pode ser tratado como resíduo doméstico. Em vez disso deve ser levado para o ponto de recolha apropriado para a reciclagem de equipamento elétrico e eletrónico. Ao assegurar que este produto é eliminado corretamente, ajuda a prevenir potenciais consequências negativas para o ambiente e para a saúde humana, que podem ser causadas pela eliminação incorreta deste produto. Para mais informações sobre a reciclagem deste produto, contacte o departamento do município local, o serviço de eliminação de resíduos domésticos ou o local onde adquiriu o produto.

Dado que são usados gases de isolamento inflamáveis, entre em contacto com o agente profissional ou com o nosso serviço pós-venda para eliminar o aparelho.



AVISO!

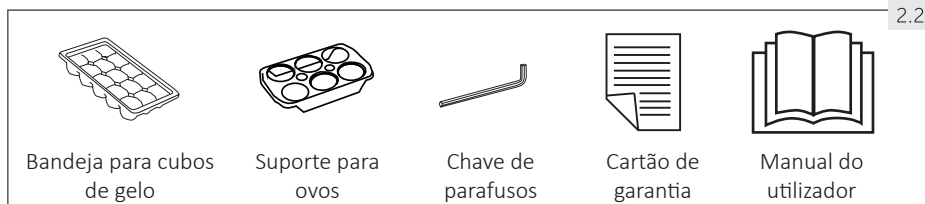
Risco de ferimentos ou de asfixia!

Refrigerantes e gases devem ser eliminados de forma profissional. Certifique-se de que a tubagem do circuito de refrigeração não está danificada antes de eliminar o aparelho adequadamente. Desligue o aparelho da rede de alimentação. Corte o cabo de alimentação e elimine-o. Retire as bandejas e gavetas, assim como o fecho das portas e as vedações para evitar que crianças e animais de estimação se fechem no aparelho.

Não são permitidas alterações ou modificações no dispositivo. O uso não intencional pode causar perigos e perda de garantias.

2.2 Acessórios

Verifique os acessórios e a literatura de acordo com esta lista (Fig. 2.2):

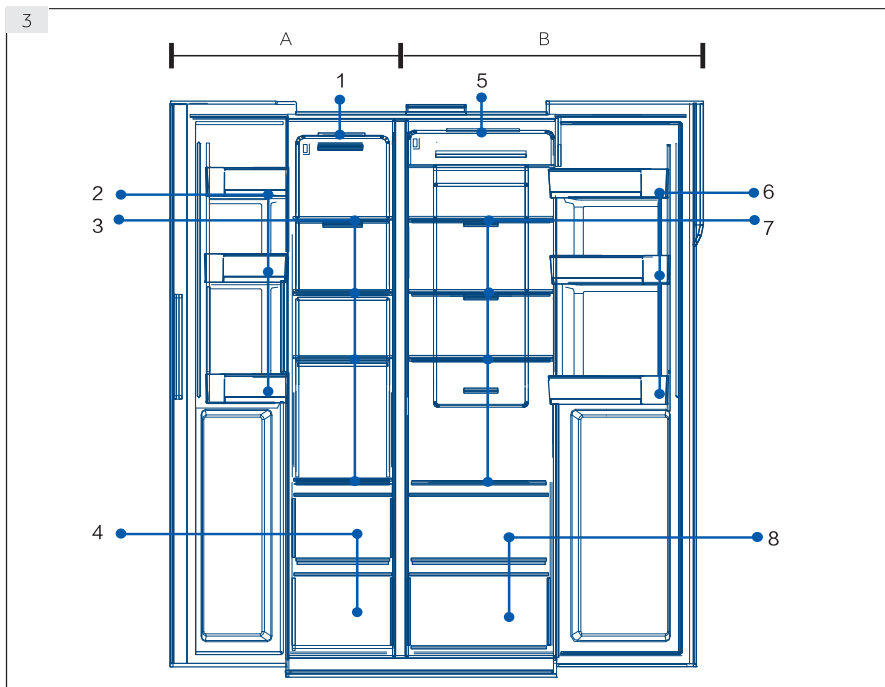


2.2

i **Aviso**

Devido a alterações técnicas e modelos diferentes, algumas das ilustrações deste manual podem diferir do seu modelo.

Fotos de aparelhos (Fig. 3)

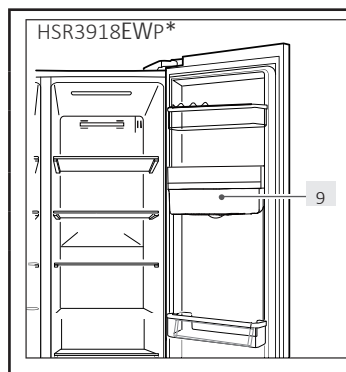


A: Compartimento congelador

1. Lâmpada de teto
2. Prateleiras da porta/ suporte de garrafas
3. Prateleiras congelador
4. Caixa Congeladora

B: Compartimento frigorífico

5. Lâmpada de teto
6. Prateleiras da porta/ suporte de garrafas
7. Prateleiras frigorífico
8. Caixa Frigorífico
9. Dispensador de água



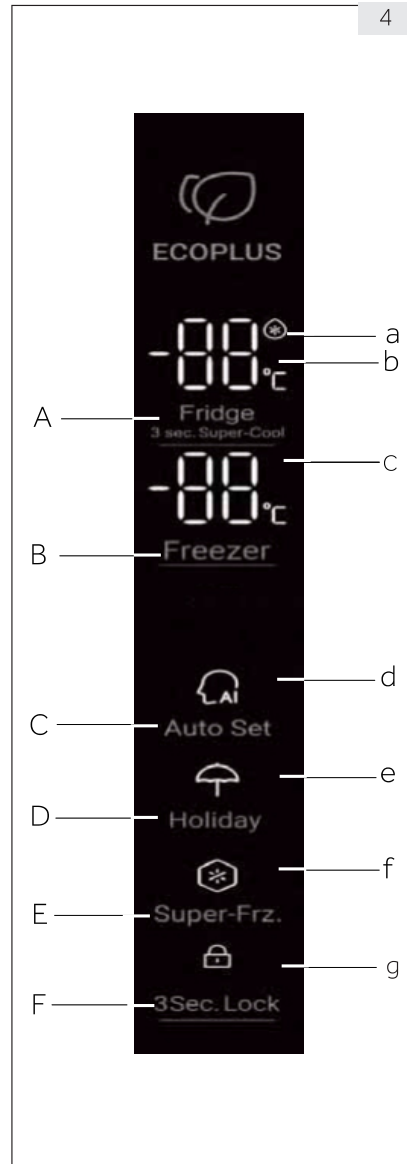
Painel de controlo (Fig. 4)

Teclas:

- A Seletor frigorífico
- B Seletor de congelador
- C Modo Fuzzy
- D Modo Férias
- E Modo de super-Freeze
- F Seletor bloqueio do painel

Indicadores:

- a Modo Super-Cool
- b Frigorífico Temperatura
- c Temperatura Congelador
- d Modo Fuzzy
- e Modo Férias
- f Modo Super-Freeze
- g Bloqueio do painel



5.1. Primeira utilização

Quando o frigorífico é alimentado pela primeira vez com energia, o visor é ligado. A temperatura padrão do compartimento frigorífico é de 4 °C, e o congelador é de -18 °C. A luz da função inteligente está acesa.

5.2. Bloquear/desbloquear painel

Bloqueio automático:

Quando a porta do frigorífico e a porta do congelador estão fechadas, e não há nenhuma operação em nenhum botão durante 30s, a luz do painel desliga-se automaticamente e o painel é bloqueado.

Bloqueio manual:

Quando o painel está desbloqueado, pressione o botão Lock durante 3 segundos e a campainha emitirá um som de zumbido, o indicador de lock está ligado e, de seguida, o visor é bloqueado.



Pressionar
durante
3 segundos

O indicador está ligado
O painel está bloqueado

Desbloquear:

Quando o painel está desligado, abra qualquer porta do frigorífico ou toque em qualquer botão do painel de controlo, o painel acende. Neste momento, o painel está bloqueado. Pressione o botão de função de bloqueio durante 3 segundos, a campainha toca, o indicador de bloqueio está desligado e o painel está desbloqueado.



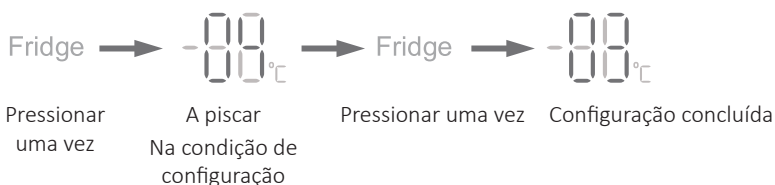
O painel está
ligado
Abra a porta ou
pressione um
dos botões

Mantenha
durante
3 seg.

O indicador é desligado
O painel é desbloqueado

5.3. Ajuste a temperatura do frigorífico

1. Quando o painel de controlo é desbloqueado, pressione o “Seletor de frigorífico”, e a campainha toca, o indicador de temperatura do Frigorífico pisca. Agora a temperatura do frigorífico pode ser ajustada.
2. De seguida, a cada pressão do seletor do frigorífico, a campainha soa, e a configuração diminui em 1. A sequência de deslocação está em loop contínuo como “4 °C / 3 °C / 2 °C / 1 °C / 9 °C / 8 °C / 7 °C / 6 °C / 5 °C / 4 °C”

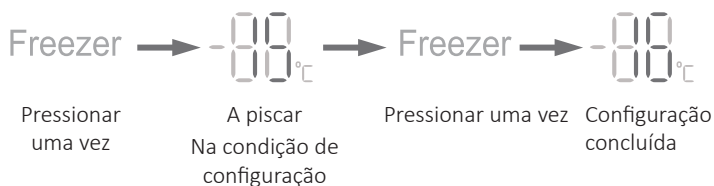


i **Aviso**

- ▶ O aparelho está predefinido para a temperatura recomendada de 4 °C (frigorífico) e -18 °C (congelador). Em condições ambientais normais, não é necessário definir uma temperatura.

5.4. Ajuste a temperatura do congelador

1. Quando o painel de controlo estiver desbloqueado, pressione o “Seletor do Congelador”, e a campainha toca, o indicador de temperatura do congelador pisca. Agora a temperatura do congelador pode ser ajustada.
2. De seguida cada pressão do seletor do congelador, a campainha toca, e a temperatura diminui em 1. A sequência de deslocação está em loop contínuo como “-18 °C/-19 °C/-20 °C/-21 °C/-22 °C/-23 °C/-24 °C/-14 °C/-15 °C/-16 °C/-17 °C/-18 °C”.

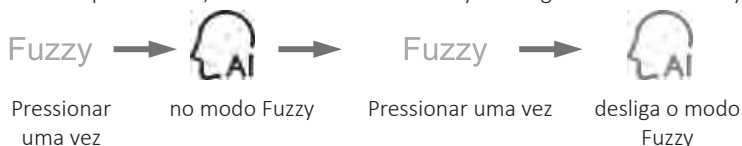


i **Aviso**

- ▶ A temperatura é definida, se nenhum botão for pressionado durante 5 segundos, a temperatura será automaticamente confirmada e guardada.

5.5. Definir automaticamente

1. Quando o painel de controlo estiver desbloqueado, pressione “Seletor Modo Fuzzy”, e a campainha toca e o indicador do modo Fuzzy é ligado. O modo Fuzzy começa.
2. Quando o indicador do modo Fuzzy está ligado, pressione o seletor do modo Fuzzy e a campainha toca, o indicador do modo Fuzzy é desligado e o modo Fuzzy encerra.



Aviso

- ▶ Quando o modo Fuzzy está ligado, a temperatura do frigorífico e a temperatura do congelador não podem ser selecionadas. Quando o seletor do frigorífico ou o seletor do congelador é pressionado, o indicador do modo Fuzzy pisca com sons, não esquecendo que a operação não é permitida. Com o modo Fuzzy, se a função de refrigeração rápida, congelamento rápida ou Férias for selecionada, o modo Fuzzy é desligado, e o modo Fuzzy encerra automaticamente.

5.6. Modo Férias

O modo de Férias é desenhado para a situação em que o refrigerador não será usado durante muito tempo. Quando o modo de férias está ligado, a temperatura do congelador pode ser selecionada, enquanto a temperatura do frigorífico é automaticamente definida para 17 °C, o que evita qualquer odor devido à alta temperatura no compartimento frigorífico, e também poupa no consumo de energia.

1. Quando o painel de controlo está desbloqueado, pressione o “Seletor de modo Férias”, e a campainha toca, o indicador de função de Férias é ligado. O modo Férias começa.
2. Quando o indicador do modo Férias está ligado, pressione o seletor de função Férias, e a campainha toca, o indicador do modo Férias é desligado, e o modo Férias encerra.

Holiday



em modo férias



Holiday



desliga o modo férias

Pressionar uma vez

Pressionar uma vez

Aviso

- ▶ Quando o modo de Férias está ligado, a temperatura do frigorífico não pode ser selecionada. Quando o seletor do frigorífico é pressionado, o indicador do modo Férias pisca com sons que lembram que a operação não é permitida. Antes de selecionar o modo de férias, esvazie o compartimento frigorífico para evitar qualquer deterioração de alimentos. Com o modo de Férias ligado, a função inteligente e refrigeração rápida não podem ser selecionadas em simultaneamente. Se for selecionado o modo inteligente ou de refrigeração rápida, o indicador do modo Férias é desligado e a função encerra automaticamente.

5.7. Modo Super-Cool

1. Quando o painel de controlo está desbloqueado, pressione o “Seletor Frigorífico” durante 3 segundos, e a campainha emite um som, o indicador super frio acende. O modo super-cool inicia.
2. Quando o indicador super-cool é ligado, pressione o seletor do frigorífico durante 3s, a campainha toca, o indicador de super-cool é desligado. O modo super-cool encerra
3. Quando o modo super-cool está ligado, o refrigerador mudará automaticamente para

o modo super-cool desligado depois do modo super-cool alcançar a condição definida. Se quiser sair manualmente, pode pressionar o seletor do refrigerador durante 3s para desligar o modo super-cool.



Aviso

- ▶ Com a função super-cool ligada, o modo Fuzzy e o modo Férias não podem ser selecionados em simultâneo. Se o modo Fuzzy ou modo Férias estiver selecionado, o indicador super-cool é desligado e encerra automaticamente.

5.8. Modo Super-Freeze

1. Quando o painel de controlo estiver desbloqueado, pressione o “Seletor Super-freeze”, e a campainha toca, o indicador de Super-freeze pisca. Modo Super-Freeze.
2. Com o indicador de Super-freeze ligado, pressione o seletor de Super-freeze, a campainha toca, o indicador de Super-freeze é desligado. O modo Super-freeze encerra.
3. Quando o modo Super-freeze está ligado, o frigorífico muda automaticamente para o estado de Super-freeze depois de o modo Super-freeze atingir a condição definida. Se quiser sair manualmente, pode pressionar o seletor de Super-freeze durante 3s para desligar o modo Super-freeze.



Aviso

- ▶ O modo Super-freeze foi desenhado para sustentar os nutrientes dos alimentos no compartimento de congelamento, e os alimentos são congelados no menor tempo possível. Se for necessário congelar uma grande quantidade de alimentos em simultâneo, é recomendável configurar o modo Super-freeze com 24 horas de antecedência para atingir uma temperatura mais baixa no compartimento de congelamento antes de os alimentos serem colocados no congelador. Nesta condição, a velocidade de congelamento no compartimento do congelador é aumentada e os alimentos podem ser rapidamente congelados, bloqueando assim eficazmente os nutrientes dos alimentos e facilitando o seu armazenamento.

Na condição de Super-freeze, se quiser escolher a função inteligente, o indicador de Super-freeze é desligado, e o modo Super-freeze encerra automaticamente.

5.9. Alarme de porta aberta

Quando o tempo de abertura da porta é muito longo ou a porta não é fechada, o frigorífico emite sempre um alarme sonoro para o lembrar de fechar a porta a tempo.

5.10. Poupança de energia do painel de controlo

Se o painel de controlo estiver sem operação durante 30 segundos, é automaticamente desligado e entra no estado bloqueado, o que pode poupar energia. Quando o botão da função de bloqueio é pressionado ou qualquer porta é aberta, o painel de controlo é iluminado.

5.11. Função de memória da falha de energia

Quando o refrigerador é desligado, o estado de funcionamento no momento da falha de energia é memorizado. Depois da energia ser ligada novamente, o frigorífico continua a funcionar de acordo com a alteração e o estado funcional definido antes da falha de energia.

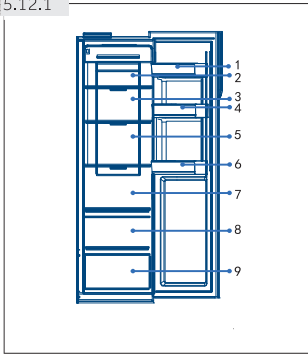
Atenção: A função de bloqueio não é memorizada. Depois de o frigorífico ser novamente ligado, o painel de controlo inicia a auto verificação, o indicador da função de bloqueio é desligado e o frigorífico é desbloqueado.

5.12. Informações sobre armazenamento de alimentos frescos

5.12.1 Armazenamento no compartimento frigorífico

- ▶ Mantenha a temperatura do seu frigorífico abaixo dos 5 °C.
- ▶ Os alimentos quentes devem ser arrefecidos até à temperatura ambiente antes de serem armazenados no aparelho.
- ▶ Os alimentos armazenados no frigorífico devem ser lavados e secos antes de serem armazenados
- ▶ Os alimentos a armazenar devem ser devidamente selados para evitar alterações de odor ou de sabor.
- ▶ Não armazene quantidades excessivas de alimentos. Deixe espaços entre os alimentos para permitir que o ar frio circule em volta, para um arrefecimento melhor e mais homogéneo.
- ▶ Os alimentos consumidos diariamente devem ser armazenados na parte da frente da prateleira
- ▶ Deixe um espaço entre os alimentos e as paredes interiores, para deixar o ar fluir. Não guarde alimentos contra a parede traseira: os alimentos podem congelar contra a parede traseira. Evite o contacto direto de alimentos (especialmente alimentos gordurosos ou ácidos) com o forro interior, pois o óleo/ácido pode provocar erosão do forro interior. Limpe a sujidade oleosa/ácida sempre que for encontrada.
- ▶ Descongele os alimentos congelados no compartimento de armazenamento do frigorífico. Desta forma, pode usar os alimentos congelados para diminuir a temperatura no compartimento e poupar energia.
- ▶ O processo de envelhecimento de frutas e legumes como curgetes, melões, papaia, banana, ananás, etc., pode ser acelerado no frigorífico. Por isso, não é aconselhável armazená-las no frigorífico. No entanto, o amadurecimento de frutos muito verdes pode ser acelerado durante um certo período. Cebolas, alho, gengibre e outros vegetais de raiz também devem ser armazenados à temperatura ambiente.
- ▶ Os odores desagradáveis no interior do frigorífico são um sinal de que algo foi derramado e que é necessário realizar uma limpeza. Consulte CUIDADOS E LIMPEZA.
- ▶ Alimentos diferentes devem ser colocados em áreas diferentes de acordo com as suas propriedades (Fig. 5.12.1/5.12.2):

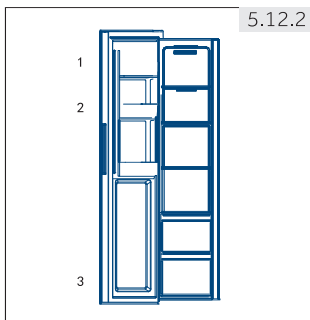
5.12.1



1. Manteiga, queijo, etc.
2. Alimentos em conserva, enlatados, etc.
3. Alimentos em conserva, enlatados, etc.
4. Latas, comida enlatada, especiarias, etc.
5. Produtos à base de carne, lanches, etc.
6. Bebidas e alimentos engarrafados.
7. Massas alimentares, conservas, leite, tofu, laticínios, etc.
8. Frutas, legumes, salada, etc
9. Carne cozinhada, salsichas, etc

5.12.2 Armazenamento no compartimento congelador

- ▶ Mantenha a temperatura do congelador a -18 °C.
- ▶ 24 horas antes de congelar, ligue a função Super-Freeze: - para pequenas quantidades de alimentos 4-6 horas são suficientes.
- ▶ Os alimentos quentes devem ser arrefecidos à temperatura ambiente antes de serem armazenados no compartimento congelador.
- ▶ Os alimentos cortados em pequenas porções irão congelar mais rapidamente e serão mais fáceis de descongelar e cozinhar. O peso recomendado para cada porção é inferior a 2,5 kg
- ▶ É melhor embalar os alimentos antes de os colocar no congelador. O exterior da embalagem deve estar seco para evitar que os sacos colem. Os materiais de embalagem devem ser inodoros, herméticos, não venenosos e não tóxicos.
- ▶ Para evitar a expiração dos períodos de armazenamento, anote a data de congelamento, o prazo e o nome do alimento na embalagem de acordo com os períodos de armazenamento dos diferentes alimentos.
- ▶ **AVISO!** Ácido, alcali, sal, etc. podem corroer a superfície interna do congelador. Não coloque os alimentos que contenham estas substâncias (por exemplo, peixes marinhos) diretamente na superfície interior. A água salgada no congelador deve ser limpa imediatamente.
- ▶ Não exceder os tempos de armazenamento dos alimentos recomendados pelos fabricantes. Retire do congelador apenas a quantidade necessária de alimentos.
- ▶ Alimentos diferentes devem ser colocados em áreas diferentes de acordo com as suas propriedades (Fig. 5.12.2):



5.12.2

1. Produtos menos pesados, tais como gelados, legumes, pão, etc.
2. Bebidas sem alto teor alcoólico e armazenamento temporário de bebidas espirituosas com alto teor alcoólico, peças pequenas como Pizza ou ervas.
3. Porções grandes/pesadas de alimentos, tais como peças de carne para assar

**Aviso: Armazenamento**

- ▶ Mantenha a distância superior a 10 mm entre os alimentos colocados e o sensor para garantir o efeito de refrigeração.
- ▶ Mantenha a gaveta mais baixa quando o aparelho estiver a funcionar, para garantir o efeito de refrigeração.
- ▶ Os alimentos com gelo (como gelados, etc.) devem ser guardados dentro do congelador em vez de no suporte de garrafas, pois as alterações de temperatura no suporte de garrafas causadas pela abertura e fecho das portas podem descongelar os alimentos.
- ▶ Consuma alimentos descongelados rapidamente. Os alimentos descongelados não podem ser novamente congelados exceto se forem cozinhados pela primeira vez, ou podem ficar estragados.
- ▶ Não coloque quantidades excessivas de alimentos frescos no compartimento congelador. Consulte a capacidade do congelador em DADOS TÉCNICOS ou os dados na placa de características.
- ▶ Os alimentos podem ser armazenados no congelador a uma temperatura de pelo menos -18°C durante 2 a 12 meses, dependendo das suas propriedades (por exemplo, a carne): 3-12 meses, vegetais: 6-12 meses)
- ▶ Ao congelar alimentos frescos, evite colocá-los em contacto com alimentos já congelados. Risco de descongelamento!
- ▶ Descongele os alimentos congelados no frigorífico. Desta forma, pode usar os alimentos congelados para diminuir a temperatura no frigorífico e poupar energia.

5.12.3 Ao armazenar alimentos comercialmente congelados, siga estas orientações:

- ▶ Cumpra sempre as diretrizes dos fabricantes relativamente ao período de tempo que pode armazenar os alimentos. Não ultrapassa estas instruções!
- ▶ Tente manter o período de tempo entre a compra e o armazenamento o mais curto quanto possível para preservar a qualidade dos alimentos.
- ▶ Compre alimentos congelados, que tenham sido armazenados a uma temperatura de -18°C ou menos.
- ▶ Evite comprar alimentos que contenham gelo ou com a embalagem congelada- Isto indica que os produtos podem ter sido parcialmente descongelados e congelados novamente o que pode provocar o aumento da temperatura e afetara qualidade dos alimentos.

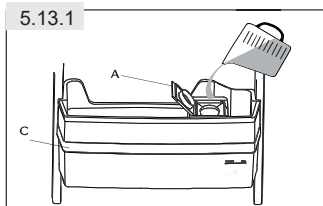
5.13 Dispensador de água(HSR3918EWP*)

Com o dispensador de água, a água fria pode ser da torneira.

O dispensador de água deve ser limpo antes da primeira utilização (ver CUIDADO E LIMPEZA).

5.13.1 Encher o dispensador de água**AVISO!**

Use apenas água potável.

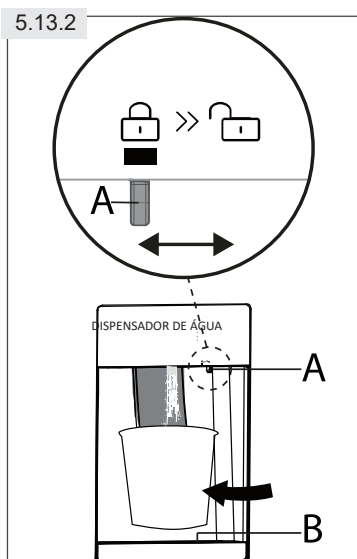


1. Certifique-se de que o dispensador de água está corretamente colocado (ver EQUIPAMENTO)
2. Abra a tampa (A) e despeje água potável fresca no dispensador de água (Fig. 5.13.1)
3. Encha com água até à marca (2,5 l) para não transbordar quando a porta se abre e fecha.
4. Feche completamente a tampa (A).

i **Aviso: Dispensador de água**

- ▶ Antes de voltar a encher, elimine a água residual e limpe o dispensador de água.
- ▶ Quando não precisar de água durante muito tempo, esvazie o dispensador de água e coloque um dispensador limpo.
- ▶ **A tampa (C) do dispensador de água (Fig. 5.13.1) é adicionalmente utilizada para poupar energia.** Se não quiser obter água do dispensador de água durante um longo período, instale a tampa para melhor isolamento e poupança de energia.

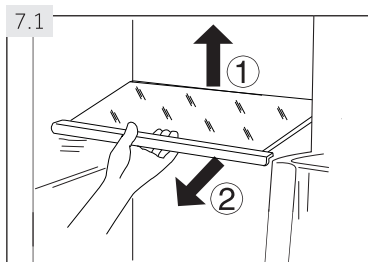
5.13.2 Retirar água do dispensador



1. Certifique-se de que o bloqueio (A) é movido para "Unlock" (Fig. 5.13.2).
2. Coloque um copo por baixo da saída de água.
3. Empurre-o suavemente contra a alavanca do dispensador com o seu copo. Certifique-se de que o copo está alinhado com o dispensador para evitar salpicos.
4. A água na bandeja (B) deve ser sempre removida, pois pode transbordar quando a porta abre e fecha.
5. Deslize o bloqueio (A) para a posição "Lock" (Fig. 5.13.2).

**Poupança de energia**

- ▶ Confirme se o aparelho está bem ventilado (consulte INSTALAÇÃO).
- ▶ Não instale o aparelho sob luz solar direta ou na proximidade de fontes de calor (por exemplo, fogões de sala, aquecedores).
- ▶ Evite temperaturas desnecessariamente baixas no aparelho. Quanto mais baixa for a temperatura no aparelho mais alto é o consumo de energia.
- ▶ Funções como Super-Cool ou Super-Freeze consomem mais energia.
- ▶ Deixe os alimentos pré-cozinhados arrefecer antes de os colocar no aparelho.
- ▶ Abra a porta do aparelho o mínimo de vezes possível e o mais breve possível.
- ▶ Não encha demasiado o aparelho para evitar obstruir o fluxo de ar.
- ▶ Evite o ar dentro da embalagem dos alimentos.
- ▶ Mantenha os vedantes das portas limpos para que a porta feche sempre corretamente.
- ▶ Descongele os alimentos congelados no compartimento de armazenamento do frigorífico.



7.1 Prateleiras reguláveis

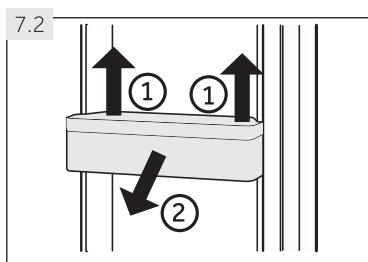
A altura das prateleiras pode ser ajustada de acordo com as necessidades de armazenamento.

1. Para recolocar uma prateleira, remova-a primeiro levantando o rebordo traseiro (1) e puxando-a para fora (2) (Fig. 7.1).
2. Para a reinstalar, coloque-a sobre os olhais de ambos os lados e empurre-a para a posição mais traseira até que a parte de trás da prateleira esteja fixada no interior das ranhuras laterais.



Aviso: Prateleiras

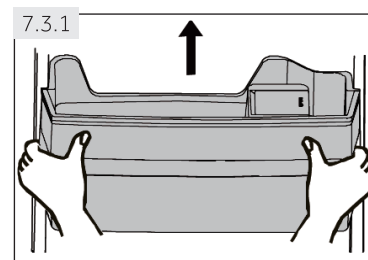
Certifique-se de que todas as extremidades de uma prateleira estão niveladas.



7.2 Prateleiras/suporte de garrafas amovíveis da porta

As prateleiras/suporte de garrafas da porta podem ser retirados para limpeza:

1. Coloque as mãos em cada lado da prateleira e levante-a para cima (1) (Fig. 7.2).
2. Puxe a prateleira/suporte de garrafas da porta para fora (2).
3. Para colocar a prateleira/suporte de garrafas da porta, os passos acima são executados pela ordem inversa.




7.3 Dispensador de água(HSR3918EWP*)

7.3.1 Retirar o dispensador de água

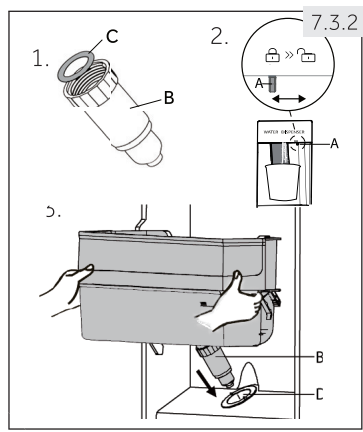
O dispensador de água pode ser removido e reinstalado para limpeza da mesma forma que as prateleiras das portas (Fig. 7.3.1).

7.3.2 Inserir o dispensador de água

1. Certifique-se que o bico distribuidor (B) está firmemente aparafusado ao dispensador de água e que o anel branco 0 (C) está na posição correta (Fig. 7.3.2-1.).
2. Deslize o bloqueio (A) para a posição “Lock 

Aviso: Dispensador para água

- ▶ Se o dispensador de água não estiver devidamente inserido, a água pode pingar da ligação.
- ▶ Não utilize força excessiva ao remover ou inserir o dispensador de água, para evitar danificar o dispensador.



7.4 Suporte de garrafas - compartimento congelador

Os suportes das garrafas do compartimento de congelamento destinam-se ao armazenamento temporário de bebidas espirituosas com elevado teor alcoólico. As bebidas sem álcool devem ser refrigeradas no frigorífico.

Além disso, pode armazenar pequenas peças nos suportes de garrafas.



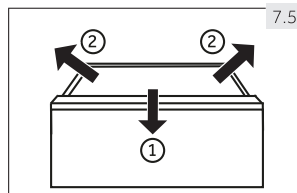
AVISO!

Garrafas e latas podem rebentar! Defina um temporizador que o lembrará de retirar garrafas/latas sem alto teor de álcool.

7.5 Gavetas removíveis

Para retirar a gaveta do frigorífico ou do congelador, puxe até à extensão máxima (1), levante e retire (2) (Fig. 7.5).

Para colocar a gaveta, os passos acima são executados pela ordem inversa.



7.6 Lâmpada

A lâmpada LED interior acende quando a porta é aberta. O rendimento das lâmpadas não é afetado por nenhum ajuste de outros aparelhos.



AVISO!

Desligue o aparelho da rede de alimentação antes de limpar.

8.1 Limpeza

Limpe o aparelho quando tiver poucos ou nenhuns alimentos armazenados.

O aparelho deve ser limpo a cada quatro semanas para uma boa manutenção e para evitar maus odores dos alimentos armazenados.

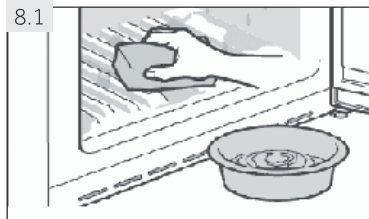


AVISO!

Não limpe o aparelho com escovas duras, escovas de arame, detergentes em pó, combustíveis, acetato de amilo, acetona e soluções orgânicas semelhantes, soluções ácidas ou alcalinas. Limpe com detergente especial para frigorífico para evitar danos.

- ▶ Não pulverize ou lave o aparelho durante a limpeza.
- ▶ Não use spray de água ou vapor para limpar o aparelho.
- ▶ Não limpe as prateleiras de vidro frias com água quente. As mudanças bruscas de temperatura podem fazer o vidro partir.
- ▶ Não toque na superfície interior do compartimento congelador, especialmente com as mãos molhadas, para não congelar a superfície.
- ▶ Em caso de aquecimento, verifique o estado dos produtos congelados.

8.1



- ▶ Mantenha a junta da porta sempre limpa
- ▶ Limpe o interior e o armário do aparelho com uma esponja humedecida em água morna e detergente neutro (Fig. 8.1).


1. Esfregue o interior e o exterior do frigorífico, incluindo o vedante das portas, prateleiras das portas, prateleiras de vidro, caixas, etc., com um pano ou esponja macia mergulhada em água morna (pode adicionar detergente neutro à água morna).
2. Se houver líquido derramado, retire todas as partes contaminadas, enxague diretamente com água corrente, seque e coloque novamente no frigorífico.
3. Se houver creme derramado (como creme, gelado derretido), remova todas as partes contaminadas, coloque em água morna a cerca de 40 °C durante algum tempo, depois enxague com água corrente, seque e coloque novamente no frigorífico. -
4. No caso de alguma peça ou componente pequena ficar preso no interior do frigorífico (entre as prateleiras ou as gavetas), use uma pequena escova macia para a soltar. Se não conseguir chegar à peça, entre em contacto com o serviço da Haier.

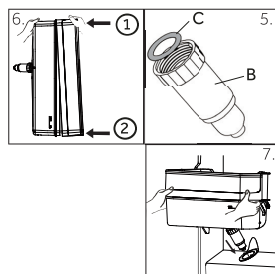
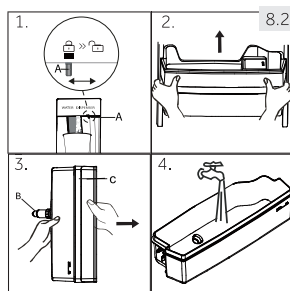
- ▶ Enxague e seque com um pano suave.
- ▶ Não limpe nenhuma das partes do aparelho na máquina de lavar louça.
- ▶ Aguarde durante 5 minutos antes de reiniciar o aparelho, porque os reinícios frequentes podem danificar o compressor.

Descongelação

A descongelação do frigorífico e do congelador é realizada automaticamente; não é necessária qualquer operação manual.

8.2 Limpeza do dispensador de água (Fig. 8.2)(HSR3918EWP*)

1. Deslize o bloqueio (A) para a posição "Lock ".
2. Retire o dispensador de água do aparelho.
3. Retire a tampa (C) e desenrosque suavemente o bico dispensador (B).
4. Limpe o dispensador de água e o bico dispensador com água quente corrente e detergente líquido para lavagem de louça. Assegure-se de que todo o detergente foi enxaguado.
5. Monte o bico dispensador (B) e certifique-se de que está firmemente aparafusado ao dispensador de água e que o O-ring branco (C) está em posição.
6. Pressione a tampa para a combinar com um lado do dispensador de água e depois, do outro lado, verifique se o dispensador de água e a tampa estão bem montados.
7. Substitua o dispensador no interior do aparelho. Certifique-se de que o bico dispensador está corretamente inserido no orifício da porta.



8.3 Substituição da lâmpada LED



AVISO!

Não substitua a lâmpada LED; esta só pode ser substituída pelo fabricante ou pelo agente de serviço autorizado.

A lâmpada adota LED como fonte de luz e apresenta baixo consumo de energia e longa duração de vida útil: Se ocorrer alguma avaria, entre em contacto com o atendimento ao cliente para a substituir. Consulte SERVIÇO AO CLIENTE.

Parâmetros das lâmpadas: :12 V max. 3 W.

8.4 Não utilização durante um período mais longo

Se o aparelho não for utilizado durante um longo período de tempo, e não for usada a função Férias para o frigorífico:

- ▶ Retire os alimentos.
- ▶ Esvazie e limpe o dispensador de água.
- ▶ Desconecte o cabo de alimentação.
- ▶ Limpe o aparelho como descrito acima.
- ▶ Mantenha as portas abertas para evitar a criação de maus cheiros no interior.



Aviso: Desligar

Desligue o aparelho apenas se for estritamente necessário.

8.5 Movimentar o aparelho

1. Retire todos os alimentos e desligue o aparelho da tomada.
2. Fixe as prateleiras e outras partes móveis no frigorífico e no congelador com fita adesiva.
3. Não incline o aparelho mais do que 45° para evitar danificar o sistema de refrigeração.



AVISO!

Não levante o aparelho pelos seus puxadores.

- ▶ Não coloque o aparelho horizontalmente no chão.

Muitos problemas que ocorrem podem ser resolvidos sem conhecimentos específicos. Em caso de um problema, verifique todas as possibilidades apresentadas e cumpra as instruções abaixo antes de contactar um serviço pós-venda. Consulte SERVIÇO AO CLIENTE.

**AVISO!**

Antes da manutenção, desligue o aparelho e retire a ficha da alimentação da tomada elétrica.

- ▶ Os equipamentos elétricos só devem ser reparados por peritos elétricos qualificados, porque reparações incorretas podem causar danos consideráveis.
- ▶ Se o cabo de alimentação estiver danificado, deve ser substituído pelo fabricante, pelo seu agente de serviço ou por pessoas qualificadas, para evitar perigo.

Problema	Possível Causa	Possível solução
O compressor faz a rede.	<ul style="list-style-type: none"> • Se a ficha não está ligada à tomada de corrente elétrica. • O aparelho está no ciclo de descongelamento. 	<ul style="list-style-type: none"> • Ligue a ficha de alimentação. • Isto é normal para uma descongelação automática.
O aparelho funciona com frequência ou funciona por um período de tempo muito longo.	<ul style="list-style-type: none"> • A temperatura interior ou exterior é demasiado elevada. • O aparelho esteve fora de serviço durante um período de tempo. • Uma das portas não está bem fechada. • A porta foi aberta com muita frequência ou durante demasiado tempo. • O ajuste da temperatura para o compartimento do congelador é muito baixo. • A junta da porta está suja, gasta, rachada ou desajustada. • A circulação de ar necessária não é garantida. 	<ul style="list-style-type: none"> • Neste caso, é normal que o aparelho funcione durante mais tempo. • Normalmente, demora 8 a 12 horas para que o aparelho arrefeça completamente. • Feche a porta e certifique-se que o aparelho se encontra num terreno plano e que não há alimentos nem frascos a impedir de fechar a porta. • Não abra as portas com frequência. • Ajuste a temperatura para mais alto até obter uma temperatura satisfatória no frigorífico. A temperatura do frigorífico demora 24 horas até ficar estável. • Limpe a junta da porta ou mande-a substituir pelo serviço ao cliente. • Garanta a ventilação adequada.

Problema	Possível Causa	Possível solução
O interior do frigorífico está sujo e/ou com mau cheiro.	<ul style="list-style-type: none"> • O interior do frigorífico deve ser limpo. • Os alimentos de cheiro forte são armazenados no frigorífico. 	<ul style="list-style-type: none"> • Limpe o interior do frigorífico. • Acondicione bem os alimentos.
Não está frio o suficiente no interior do aparelho.	<ul style="list-style-type: none"> • A temperatura está excessivamente alta. • Foram guardados alimentos demasiados quentes. • Foram guardados muitos alimentos ao mesmo tempo. • Os alimentos estão muito perto uns dos outros. • Uma das portas não está bem fechada. • A porta foi aberta com muita frequência ou durante demasiado tempo. 	<ul style="list-style-type: none"> • Redefina a temperatura. • Arrefeça sempre os alimentos antes de os armazenar. • Armazene sempre pequenas quantidades de alimentos. • Deixe um espaço entre os vários alimentos permitindo o fluxo de ar. • Feche a porta. • Não abra as portas com frequência.
Está muito frio o interior do aparelho.	<ul style="list-style-type: none"> • A temperatura está excessivamente baixa. • A função Super-Cool/Super-Freeze está ativada ou está a funcionar há muito tempo. 	<ul style="list-style-type: none"> • Redefina a temperatura. • Desligue a função Super-Cool / Super-Freeze.
Formação de humidade no interior do compartimento frigorífico.	<ul style="list-style-type: none"> • O ambiente é muito quente e muito húmido. • Uma das portas não está bem fechada. • A porta foi aberta com muita frequência ou durante demasiado tempo. • Os contentores para alimentos ou líquidos são deixados abertos. 	<ul style="list-style-type: none"> • Aumente a temperatura. • Feche a porta. • Não abra as portas com frequência. • Deixe os alimentos quentes arrefecer até à temperatura ambiente antes de os colocar no interior do congelador.
A humidade acumula-se na superfície exterior dos frigoríficos ou entre as portas.	<ul style="list-style-type: none"> • O ambiente é muito quente e muito húmido. • A porta não está bem fechada. O ar frio no aparelho e o ar quente no exterior condensam. 	<ul style="list-style-type: none"> • Isto é normal em climas húmidos e vai mudar quando a humidade diminuir. • Assegure que a porta está bem fechada.

Problema	Possível Causa	Possível solução
Muito gelo no compartimento do congelador.	<ul style="list-style-type: none"> Os alimentos não foram adequadamente embalados. Uma das portas/gaveta não está bem fechada. A porta foi aberta com muita frequência ou durante demasiado tempo. A junta da porta está suja, gasta, rachada ou desajustada. Algo no interior impede a porta de fechar corretamente. 	<ul style="list-style-type: none"> Acondicione sempre bem os alimentos. Feche a porta/gaveta. Não abra as portas com frequência. Limpe a junta da porta ou substitua-a por uma nova. Reposicione as prateleiras, as prateleiras das portas ou os contentores interiores para permitir que a porta feche.
O aparelho faz ruídos anormais.	<ul style="list-style-type: none"> O aparelho não está localizado em terreno plano. O aparelho toca algum objeto à sua volta. 	<ul style="list-style-type: none"> Ajuste os pés para nivelar o aparelho. Remova objetos em volta do aparelho.
É ouvido um som leve semelhante ao da água corrente.	<ul style="list-style-type: none"> Isto é normal. 	<ul style="list-style-type: none"> –
Ouve um bip de alarme.	<ul style="list-style-type: none"> A porta está aberta. 	<ul style="list-style-type: none"> Feche a porta.
Ouve um zumbido leve.	<ul style="list-style-type: none"> O sistema anti-condensação está a funcionar. 	<ul style="list-style-type: none"> Isto evita a condensação e é normal.
A iluminação interior ou o sistema de refrigeração faz rede.	<ul style="list-style-type: none"> Se a ficha não está ligada à tomada de corrente elétrica. A alimentação não está intacta. Se a lâmpada LED está fundida. 	<ul style="list-style-type: none"> Ligue a ficha de alimentação. Verifique a alimentação elétrica da sala. Ligue para a companhia de eletricidade local! Ligue para o serviço para substituir a lâmpada.
Os lados do armário e a tira da porta aquecem.	<ul style="list-style-type: none"> Isto é normal. 	<ul style="list-style-type: none"> –
Não está a sair água do bico dispensador de água	<ul style="list-style-type: none"> O bloqueio não está desativado. 	<ul style="list-style-type: none"> Desative o bloqueio.

9.2 Interrupção de energia

No caso de um corte de energia, os alimentos devem permanecer frios em segurança durante cerca de 5 horas. Cumpra estas indicações durante uma interrupção prolongada da energia elétrica, especialmente no verão:

- ▶ Abra a porta/gaveta o menor número de vezes possível.
- ▶ Não coloque alimentos adicionais no aparelho durante uma interrupção de energia.
- ▶ Se for recebida uma notificação prévia de interrupção de energia e a duração da mesma for superior a 5 horas, faça gelo e coloque-o num recipiente na parte superior do compartimento frigorífico.
- ▶ É necessária uma inspeção dos alimentos imediatamente após a interrupção.
- ▶ Como a temperatura no frigorífico irá subir durante a interrupção de energia ou outra falha, o período de armazenamento e a qualidade dos alimentos será reduzida. Qualquer alimento que descongele deve ser consumido, ou cozinhado e congelado novamente (quando apropriado) imediatamente para evitar riscos para a saúde.



Aviso: Função de memória depois da interrupção de energia

Após o restabelecimento da energia, o aparelho continua com as configurações que foram definidas antes da falha de energia.

10.1 Desembalagem



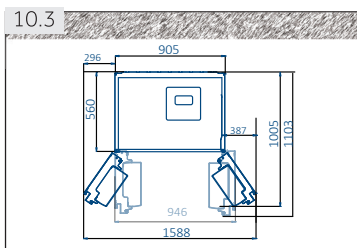
AVISO!

- ▶ O aparelho é pesado. Movimentar o aparelho sempre com pelo menos duas pessoas.
- ▶ Mantenha todos os materiais de embalagem fora do alcance das crianças e elimine-os da forma ambientalmente correta.

- ▶ Retire o aparelho da embalagem.
- ▶ Remova todos os materiais de embalagem, incluindo a película protetora transparente.

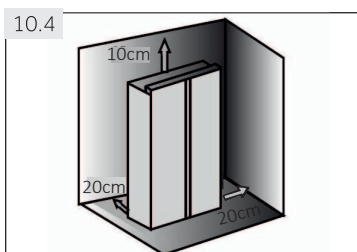
10.2 Condições ambientais

A temperatura ambiente deve estar sempre entre 16 °C e 43 °C, pois pode influenciar a temperatura no interior do aparelho e o seu consumo energético. Não instale o aparelho próximo de outros aparelhos emissores de calor (fornos, frigoríficos) sem isolamento.



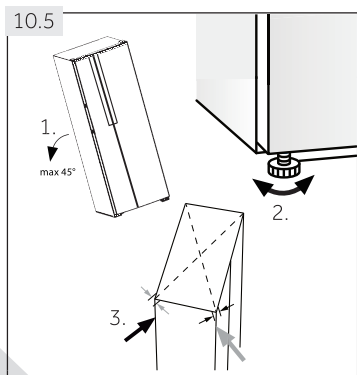
10.3 Requisitos de espaço

Espaço necessário quando a porta é aberta (Fig. 10.3):
Largura do aparelho: 1588 mm Profundidade do aparelho: 1103 mm



10.4 Secção transversal da ventilação

Para obter uma ventilação suficiente do aparelho por razões de segurança, devem ser observadas as informações das secções transversais de ventilação (Fig. 10.4).



10.5 Alinhar o aparelho

O aparelho deve ser colocado sobre uma superfície plana e sólida.

1. Incline o aparelho ligeiramente para trás (Fig. 10.5).
2. Coloque os pés no nível pretendido.

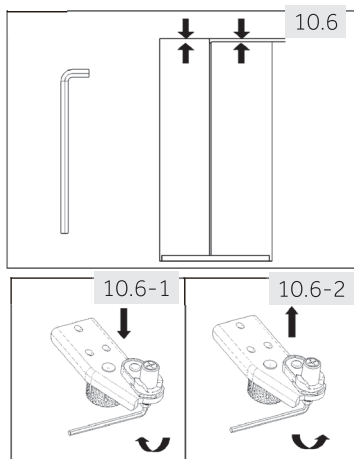
Certifique-se de que a distância até à parede nos lados da dobradiça é de pelo menos 5 cm.

3. A estabilidade pode ser verificada batendo alternadamente nas diagonais. A oscilação ligeira deve ser a mesma em ambas as direções. Caso contrário, o quadro pode deformar; o resultado é uma possível fuga do vedante da porta. Uma baixa tendência para a retaguarda facilita o encerramento das portas.

10.6 Ajuste fino das portas

Se as portas ainda não estiverem niveladas depois de ter nivelado os pés, este desajuste pode ser ajustado rodando o eixo de elevação da dobradiça no canto inferior direito da porta de refrigeração com uma chave (Fig. 10.6)

- ▶ Rode o eixo de elevação para a direita com chave para descer a altura da porta (Fig. 10.6-1).
- ▶ Rode o eixo de elevação com chave para a esquerda para levantar a porta (Fig. 10.6-2).

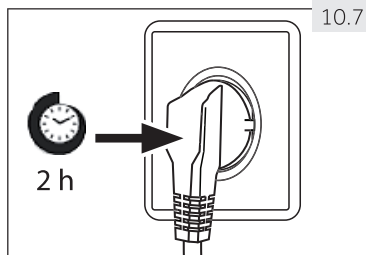


AVISO!

Não ajuste o eixo de elevação da dobradiça excessivamente para uma altura que possa fazer com que o eixo deixe a sua posição original bloqueada. (Faixa de altura ajustável: 3 mm)

10.7 Tempo de espera

O óleo de lubrificação livre de manutenção está localizado na cápsula do compressor. Este óleo pode passar através do sistema fechado de tubos durante o transporte inclinado. Antes de ligar o aparelho à alimentação deve esperar pelo menos 2 horas (Fig. 10.7) para que o óleo volte a entrar na cápsula.



10.8 Ligação elétrica

Antes de cada ligação verificar se:

- ▶ A tomada de alimentação e o fusível são apropriados para a placa de características.
- ▶ A tomada está ligada à terra e não tem multi-fichas ou extensão.
- ▶ A ficha e a tomada estão estritamente de acordo.

Ligue a ficha a uma tomada doméstica devidamente instalada.

**AVISO!**

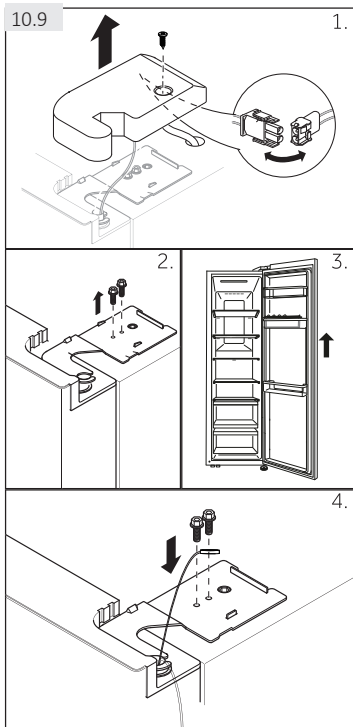
Para evitar riscos, um cabo de alimentação danificado deve ser substituído pelo serviço ao cliente (ver cartão de garantia).

10.9 Remoção e instalação das portas

Caso seja necessário remover as portas do aparelho, siga as instruções de remoção e instalação abaixo (Fig. 10.9)

**AVISO!**

- ▶ Antes da operação, desligue o aparelho e retire a ficha da alimentação da tomada elétrica.
- ▶ O aparelho é pesado. Movimentar o aparelho sempre com pelo menos duas pessoas.
- ▶ Não incline o aparelho mais de 45° ou coloque-o horizontalmente no chão




1. Desaperte o parafuso da tampa da dobradiça e retire a tampa. Liberte o conector do cabo.
2. Desaperte os parafusos que seguram a dobradiça superior e retire a dobradiça.
3. Levante a porta do compartimento frigorífico para a retirar.
4. Volte a montar a porta invertendo as etapas de remoção. Certifique-se de que o cabo de ligação à terra será fixado pelo parafuso.



Aviso: Porta do frigorífico

As fotos mostram a remoção da porta do compartimento frigorífico. Para a porta do congelador, utilize as peças correspondentes do outro lado


11.1 Ficha de produto de acordo com o regulamento EU Nr. 1060/2010

Marcas	Haier
Identificador do modelo	HSR3918FNP*
Categoria do modelo	Frigorífico-congelador
Classe de eficiência energética	A+
Consumo de energia anual (kWh/ano)	399
Refrigeração do volume de armazenamento (L)	337
Congelamento do volume de armazenamento (L) ****	167
Classificação por estrelas	
Temperatura dos outros compartimentos > 14 °C	Não aplicável
Sistema Fostfree	Sim
Tempo de aumento da temperatura (h)	5
Capacidade de congelamento (kg/24h)	10
Classe climática	SN-N-ST-T
Este aparelho destina-se a ser utilizado a uma temperatura ambiente entre os 10 °C e os 43 °C.	
Emissões de ruído acústico no ar (db(A) re 1pW)	38
Tipo de construção	Independente

Com base nos resultados dos testes padrão durante 24 horas. O consumo real de energia dependerá de como o aparelho é usado e de onde está localizado.

11.1.1 Dados técnicos adicionais

Tensão/Frequência	220-240V-/ 50Hz
Tensão de entrada (W)	200
Fusível principal (A)	15
Líquido refrigerante	R600a
Dimensões (A/L/P em mm)	1775/908/647

11.1.2 Normas e diretivas 

Este produto cumpre os requisitos de todas as diretivas CE aplicáveis com as normas harmonizadas correspondentes, que preveem a marcação CE.

Recomendamos no osso Serviço de Atendimento ao Cliente Haier e o uso de peças sobresselentes originais.

Se tiver algum problema com o seu aparelho, verifique primeiro a secção RESOLUÇÃO DE PROBLEMAS.

Se não encontrar uma solução entre em contacto com o

- ▶ seu revendedor local ou
- ▶ com a área de Serviço & Suporte em www.haier.com onde pode encontrar números de telefone e FAQs e onde pode ativar a reclamação do serviço.

Para contactar o nosso Serviço, certifique-se de que tem disponíveis os seguintes dados.

A informação pode ser encontrada na placa de características.

Modelo _____ Nº. de série _____

Em caso de garantia, verifique também o Cartão de Garantia fornecido com o produto. .



Haier



0060528721