

# FLAMA®

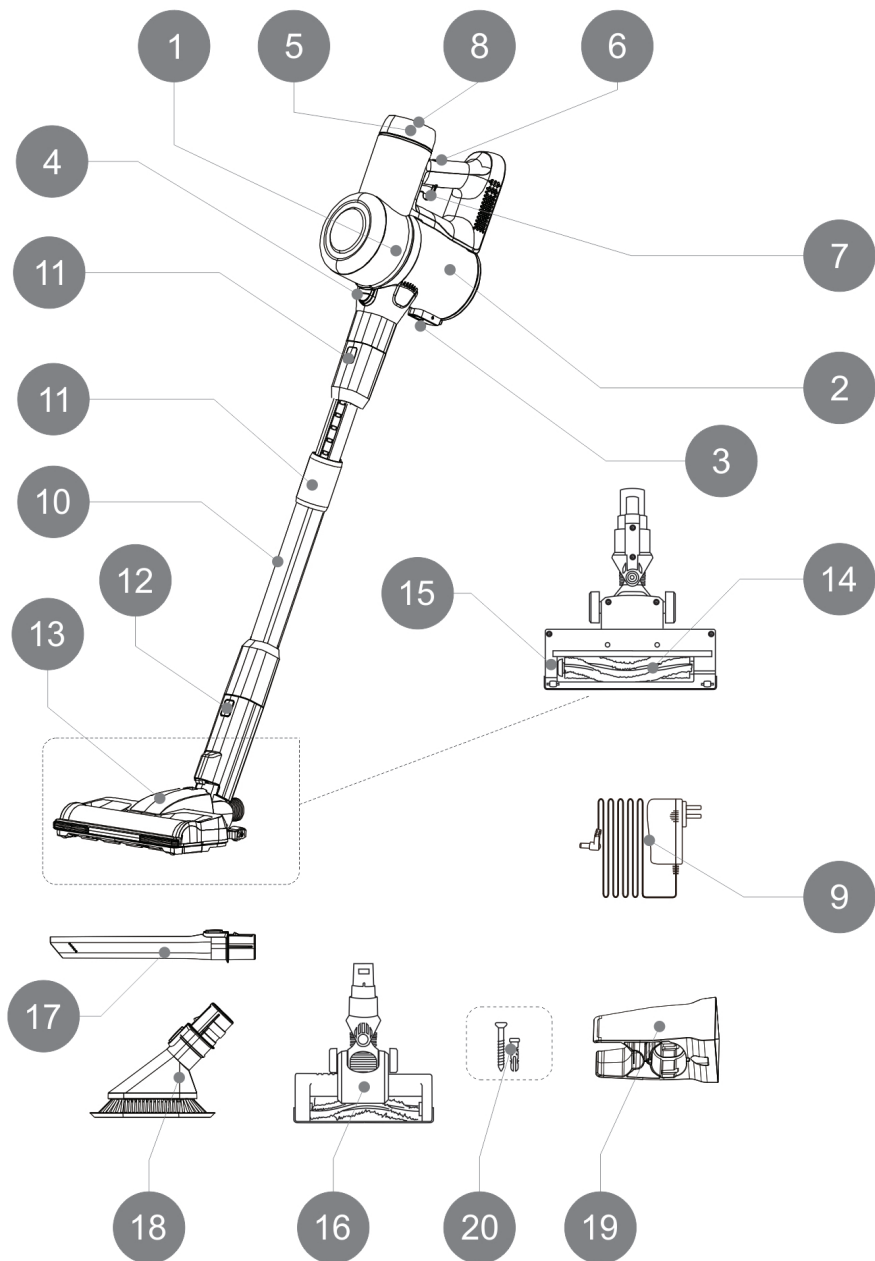


1646FL

ASPIRADOR VERTICAL SEM FIOS  
ASPIRADORA VERTICAL SIN CABLE

[www.flama.pt](http://www.flama.pt)

# PORTUGUÊS



1. Corpo do aspirador
2. Depósito do pó
3. Botão da tampa do depósito
4. Botão de libertação do depósito
5. Bateria
6. Botão de libertação da bateria
7. Botão ON/OFF
8. Botão MAX (potência máxima)
9. Carregador
10. Tubo extensível
11. Regulador de comprimento do tubo
12. Botão de libertação do acessório
13. Escova multi-pavimentos motorizada
14. Escova rotativa
15. Botão de libertação da escova
16. Escova *PETCARE*
17. Ponteira para ranhuras
18. Escova para móveis e carpetes
19. Suporte de parede
20. Parafusos e buchas para o suporte de parede

Os produtos FLAMA são concebidos a pensar no bem-estar e satisfação do consumidor, privilegiando os mais elevados padrões de qualidade, funcionalidade e design.

Este aparelho pode ser utilizado por pessoas não familiarizadas com a sua utilização, pessoas incapacitadas ou crianças a partir dos 8 anos, desde que o façam sob supervisão ou tenham recebido formação sobre a utilização segura do aparelho e compreendam os perigos que este acarreta.

As crianças não devem realizar operações de limpeza ou manutenção do aparelho, a menos que se encontrem sob a supervisão de um adulto.

Este aparelho não é um brinquedo. As crianças devem ser vigiadas para garantir que não brincam com o aparelho.

Desligue o carregador de baterias da rede elétrica quando não o estiver a utilizar e antes de iniciar qualquer operação de limpeza.

Deve retirar a bateria conforme indicado no capítulo "Funcionamento".

A bateria deve ser retirada do aparelho antes de se deitar fora.

O aparelho deve ser desligado do carregador quando se for retirar a bateria.

**CUIDADO** - para carregar/recarregar a bateria, use apenas o carregador fornecido com o aparelho.

Apenas recarregue a(s) bateria(s) com o carregador fornecido. Um carregador que é adequado para um certo tipo de baterias pode originar risco de explosão ou incêndio se for usado com outra(s) bateria(s).

Utilize o aparelho apenas com a(s) bateria(s) com a(s) qual(is) foi especificamente concebido. A utilização de outra(s) bateria(s) pode apresentar risco de explosão ou incêndio.

A bateria deve ser eliminada de maneira segura.

Ligue o carregador somente a uma tomada de corrente de baixa tensão que corresponda às especificações do aparelho.

Antes de ligar o carregador à rede elétrica, verifique se a tensão elétrica indicada na etiqueta das especificações coincide com a tensão da rede elétrica.

A ficha do aparelho deve coincidir com a tomada de corrente elétrica. Nunca modifique a ficha. Não use adaptadores de ficha.

Não force o cabo elétrico. Nunca utilize o cabo elétrico para levantar, transportar ou desligar o carregador de baterias.

Verifique o estado do cabo de elétrico. Os cabos danificados ou entrelaçados aumentam o risco de choque elétrico.

Não toque na ficha de ligação com as mãos molhadas.

Não utilize o aparelho se tiver o cabo elétrico ou a ficha danificados.

Se algum dos revestimentos do aparelho se partir, desligue imediatamente o aparelho da alimentação elétrica para evitar a possibilidade de sofrer um choque elétrico.

Não utilize o aparelho se este caiu e se existirem sinais visíveis de danos ou de fuga.

Evite qualquer contacto com o líquido que se pode

desprender da bateria. Em caso de contacto acidental com os olhos, lave-os e consulte imediatamente um médico. O líquido derramado pela bateria pode provocar irritações ou queimaduras.

Não utilize nem guarde o aparelho ao ar livre.

Não exponha o aparelho à chuva ou a condições de humidade. A água que entrar no aparelho aumentará o risco de choque elétrico.

### **UTILIZAÇÃO E CUIDADOS:**

Este aparelho foi concebido exclusivamente para uso doméstico, não para uso profissional ou industrial.

Não utilize o aparelho se o(s) seu(s) filtro(s) não estiver(em) corretamente colocados.

Não utilize o aparelho se os acessórios não estiverem devidamente montados.

Não utilize o aparelho para recolher água ou qualquer outro líquido.

Não utilize o aparelho se o dispositivo de ligar/ desligar não funcionar.

Respeite a indicação do nível MAX do depósito de lixo.

Não utilize sobre áreas que contenham objetos metálicos, tais como grampos e/ou parafusos.

Nunca aspire objetos incandescentes ou cortantes (beatas, cinzas, pregos, etc.).

Nunca abra a(s) bateria(s) sob qualquer pretexto.

Quando a(s) bateria(s) não estiver(em) a ser utilizada(s), mantenha-a(s) afastada(s) de outros objetos metálicos, tais como, clips de prender papéis, moedas, chaves, etc., que possam ligar um pólo ao

outro.

Evite provocar um curto-circuito entre os terminais da bateria, uma vez que existe risco de explosão ou incêndio.

Não guarde o aparelho em locais onde a temperatura ambiente possa ser superior a 40°C.

Utilize o aparelho apenas em tarefas de trabalho a seco.

Nunca deixe o aparelho ligado sem vigilância. Além disso, poupará energia e prolongará a vida do aparelho.

Não utilize o aparelho sobre nenhuma parte do corpo de uma pessoa ou animal.

**Este produto cumpre as Diretivas de Compatibilidade Eletromagnética e de Baixa Tensão, bem como as Diretivas sobre restrições à utilização de determinadas substâncias perigosas em aparelhos elétricos e eletrónicos e sobre os requisitos de design ecológico aplicável aos produtos relacionados com a energia.**

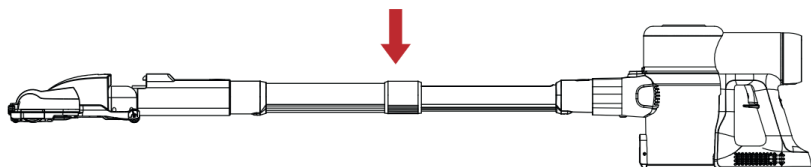
**Este manual de instruções também está disponível no formato PDF em [www.flama.pt](http://www.flama.pt).**

## MONTAGEM E FUNCIONAMENTO

---

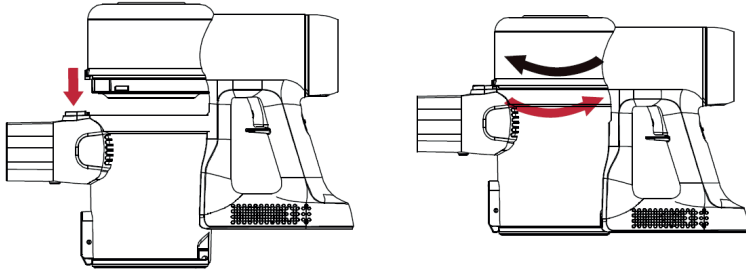
### TUBO TELESCÓPICO

Pode ajustar o comprimento do tubo telescópico com a ajuda do regulador de comprimento do tubo.

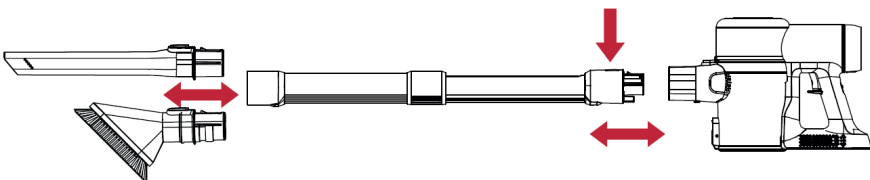
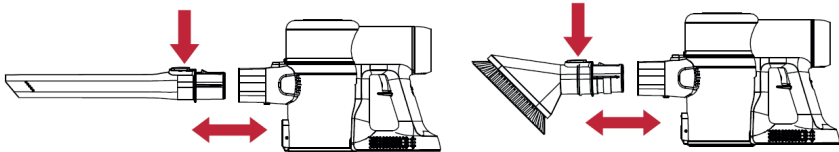
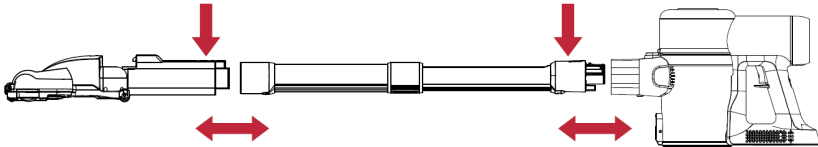


## MONTAGEM DO ASPIRADOR

- Montar o depósito de pó no sentido contrário ao dos ponteiros do relógio.



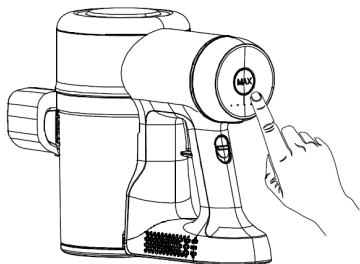
- Inserir o tubo extensível ou um acessório no corpo até ouvir um clique.
- Inserir a escova motorizada ou um acessório no tubo extensível até ouvir um clique.
- Pressionar o botão de libertação para separar os componentes.





- Pressionar o botão ON/OFF e o aspirador começa a funcionar.

Premindo o botão ON/OFF, o aspirador funcionará na velocidade normal por defeito. Para mudar para alta velocidade, premir o botão "MAX", situado bateria, junto dos indicadores luminosos de carga.



Em qualquer velocidade, premindo o botão "ON/OFF" o aspirador deixará de funcionar.

## **CARREGAR A BATERIA**

Quando o indicador de energia por trás da bateria pisca, o aspirador pára e desliga-se, indicando que a energia da bateria foi esgotada.

- Carregar a bateria, inserindo o adaptador de energia no carregador da tomada de carga; a luz na bateria começa a piscar, indicando que está a carregar.

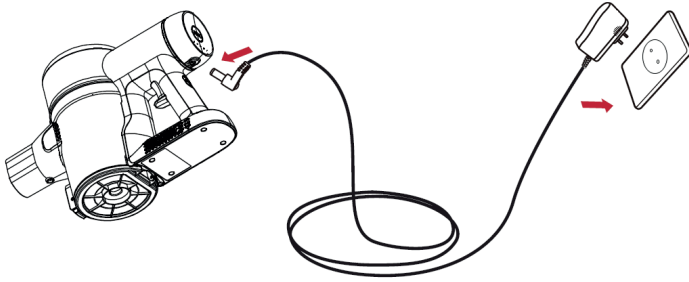
Quando o indicador de energia está sempre ligado e já não pisca, significa que a carga está concluída.

## **ADVERTÊNCIAS**

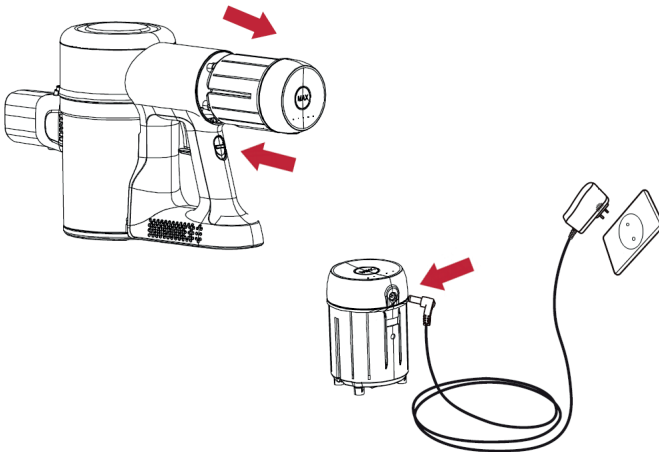
- Não carregar a bateria e depois deslocá-la para uma área com uma temperatura inferior a 3°C (37,4°F) para guardar.
- Para ajudar a prolongar a vida útil da bateria, evitar recarregar imediatamente após uma descarga completa. Deixar arrefecer durante alguns minutos.

Há duas formas de carregar a bateria:

- Inserir diretamente a tomada do carregador na bateria montada no corpo ou



- Deslizar para baixo o botão de liberação da bateria, puxar a bateria para fora do corpo. Inserir a tomada do carregador na bateria.



## PARQUE E ARRUMAÇÃO

Descanso em posição autónoma:

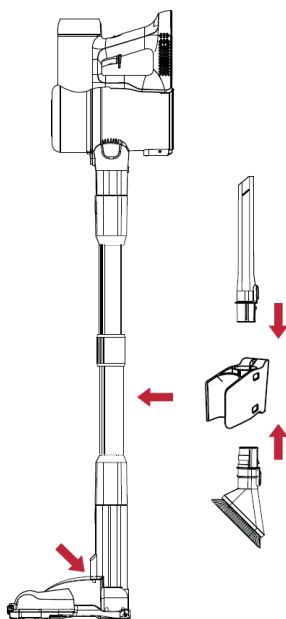
O aspirador pode ser colocado na posição de descanso durante a sua utilização.

- Desligar o aspirador no botão ON/OFF.
- Colocar o aspirador com o tubo extensível em posição de 90º em relação à escova rotativa. O aspirador segura-se sozinho.

Descanso no suporte de parede:

O aspirador pode ser colocado no suporte de parede, juntamente com os acessórios (escova para móveis e tapetes e ponteira para ranhuras).

O suporte pode ser fixado à parede.



## LIMPEZA E MANUTENÇÃO

Antes de iniciar qualquer operação de limpeza, desligar o carregador da rede elétrica e da bateria do aparelho, deixando-o arrefecer.

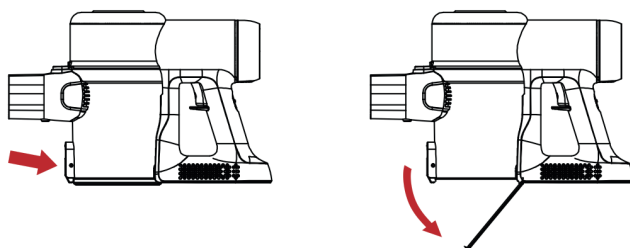
Limpar o aparelho e os componentes com um pano húmido com algumas gotas de detergente e secar de seguida com um pano macio.

Não utilizar solventes, produtos com um fator pH ácido ou básico como a lixívia, nem produtos abrasivos para a limpeza do aparelho.

Nunca mergulhar o aparelho dentro de água ou em qualquer outro líquido, nem o colocar debaixo da torneira.

## ESVAZIAR O DEPÓSITO DE PÓ

- Esvaziar o depósito do pó quando, através do depósito transparente, verificar que aquele se encontra cheio ou quando se produzir uma redução importante da potência de aspiração do aparelho.
- Desencaixar os acessórios da entrada de ar do aspirador.
- Abrir a tampa de esvaziamento do depósito e deitar o conteúdo num contentor de lixo apropriado.

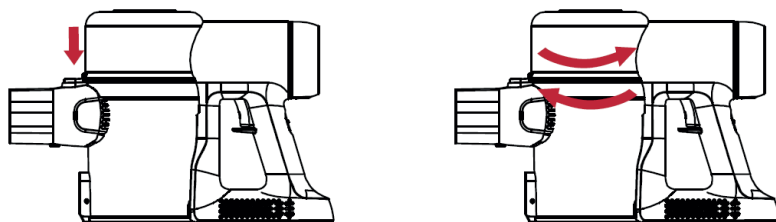


## LIMPEZA / SUBSTITUIÇÃO DOS FILTROS

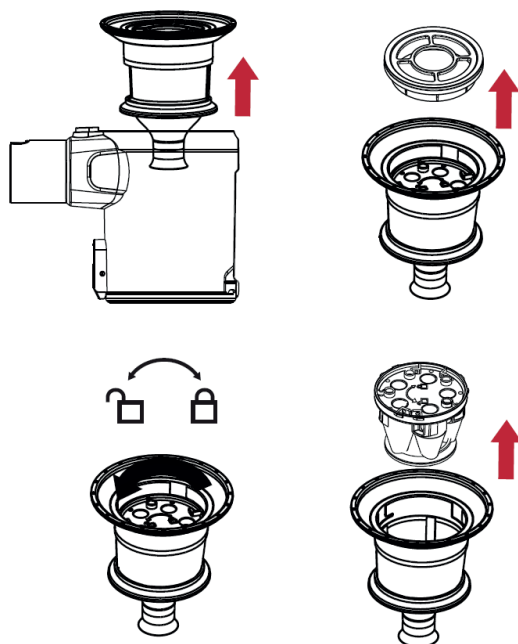
Recomenda-se verificar periodicamente o estado do filtro do depósito tipo HEPA (filtro de ar de alta eficiência que retém eficazmente esporos, cinzas, ácaros, pólen, etc.) e substituí-lo a cada 50 horas de utilização.

### PARA RETIRAR OS FILTROS E COMPONENTES DO SISTEMA

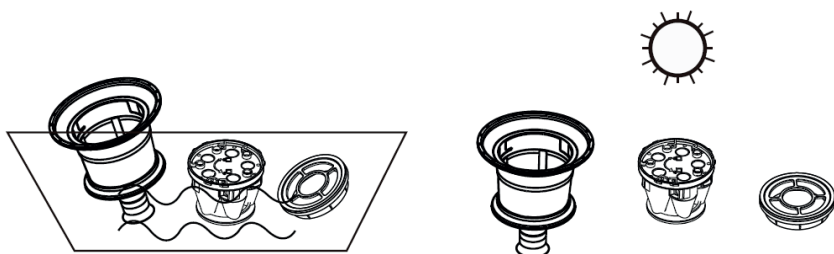
- Desencaixar o depósito de pó do aparelho premindo o botão de libertação do depósito e rodar o depósito no sentido indicado pelas setas.



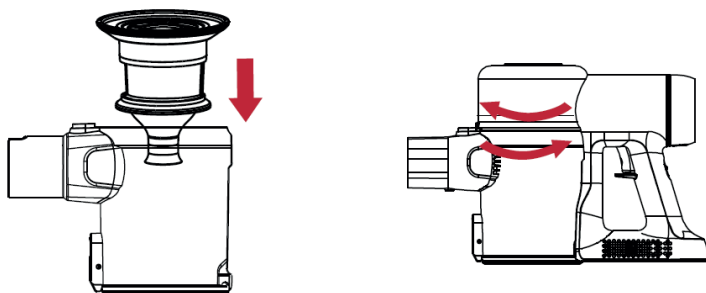
- Retirar os filtros e os componentes do seu compartimento conforme imagem abaixo.



- Retirar o filtro e os componentes do sistema de filtros. Lavar os filtros e os componentes com água.
- Deixar que o filtro tipo HEPA e os componentes sequem completamente antes de proceder à sua montagem.

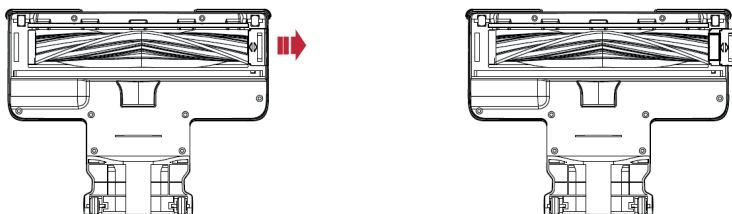


- Proceder de maneira inversa ao anterior para montar o filtro e os componentes do sistema de filtros. Certificar-se de que tornou a colocar o protetor do filtro HEPA.
- Colocar o protetor do filtro dentro do depósito de lixo e montá-lo conforme indicado.

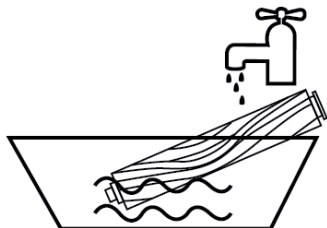
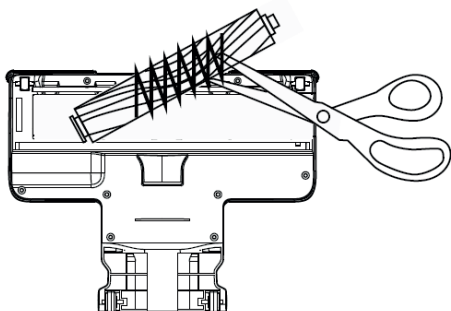


### RETIRAR E LIMPAR A ESCOVA ROTATIVA

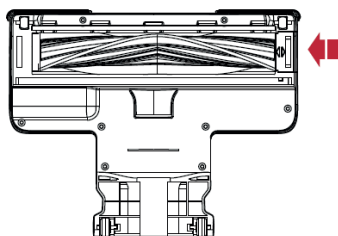
- Na parte inferior do bocal, é necessário mover o botão inferior para fora para desencaixar a escova.
- Retirar a escova.



- Cortar se necessário eventuais fios de cabelo e outros corpos estranhos emaranhados na escova.



- Lavar com água e deixar secar.
- Para a tornar a montar, proceder de maneira inversa ao anterior.



## CONSUMÍVEIS

Os consumíveis (filtros, etc.) para o seu modelo de aparelho poderão ser adquiridos nos distribuidores e estabelecimentos autorizados.

Utilize sempre consumíveis de origem, concebidos especificamente para o seu modelo de aparelho.

## ANOMALIAS E REPARAÇÃO

Em caso de avaria, leve o aparelho a um Serviço de Assistência Técnica autorizado. Não tente desmontar ou reparar o aparelho, já que tal poderá acarretar perigos.

### RESOLUÇÃO DE PROBLEMAS

Não aspira bem / perdeu sucção	<ul style="list-style-type: none"> <li>- Esvaziar o depósito de lixo</li> <li>- Verificar se o depósito está bem montado.</li> <li>- Verificar se o filtro está bem montado.</li> <li>- Limpar o filtro.</li> </ul>
Parou / deixou de funcionar	<ul style="list-style-type: none"> <li>- Carregar bateria.</li> <li>- Limpar lixo da escova motorizada.</li> </ul>
Bateria não carrega	<ul style="list-style-type: none"> <li>- Verificar ligação à corrente.</li> <li>- Verificar as ligações.</li> </ul>
A escova rotativa não funciona	<ul style="list-style-type: none"> <li>- Verificar se a bateria está montada.</li> <li>- Verificar se a escova está bem montada no tubo ou no corpo.</li> </ul>

### DADOS TÉCNICOS

Bateria	22.2V/2200mAh
Tempo de carregamento	4,5 horas
Carregador bateria -saída	26.5V/500mA
Autonomia	20 min na potência máxima 40 min em uso combinado
Potência	160W
Vacúo	11 kPa
Fluxo de ar	20m <sup>3</sup> /s





Este símbolo indica a recolha separada de equipamentos elétricos e eletrónicos.

O objetivo prioritário da recolha separada destes resíduos é reduzir a quantidade a eliminar, promover a reutilização, a reciclagem e outras formas de valorização, de forma a reduzir os seus efeitos

negativos sobre o ambiente.

Quando fora de uso este aparelho não deverá ser descartado junto com os restantes resíduos urbanos não indiferenciados.

O utilizador é responsável por proceder à sua entrega gratuita nas instalações de recolha seletiva existentes para o efeito.

A retoma dos equipamentos fora de uso poderá igualmente ser efetuada pelos pontos de venda, na compra de um equipamento novo que seja equivalente e que desempenhe as mesmas funções.

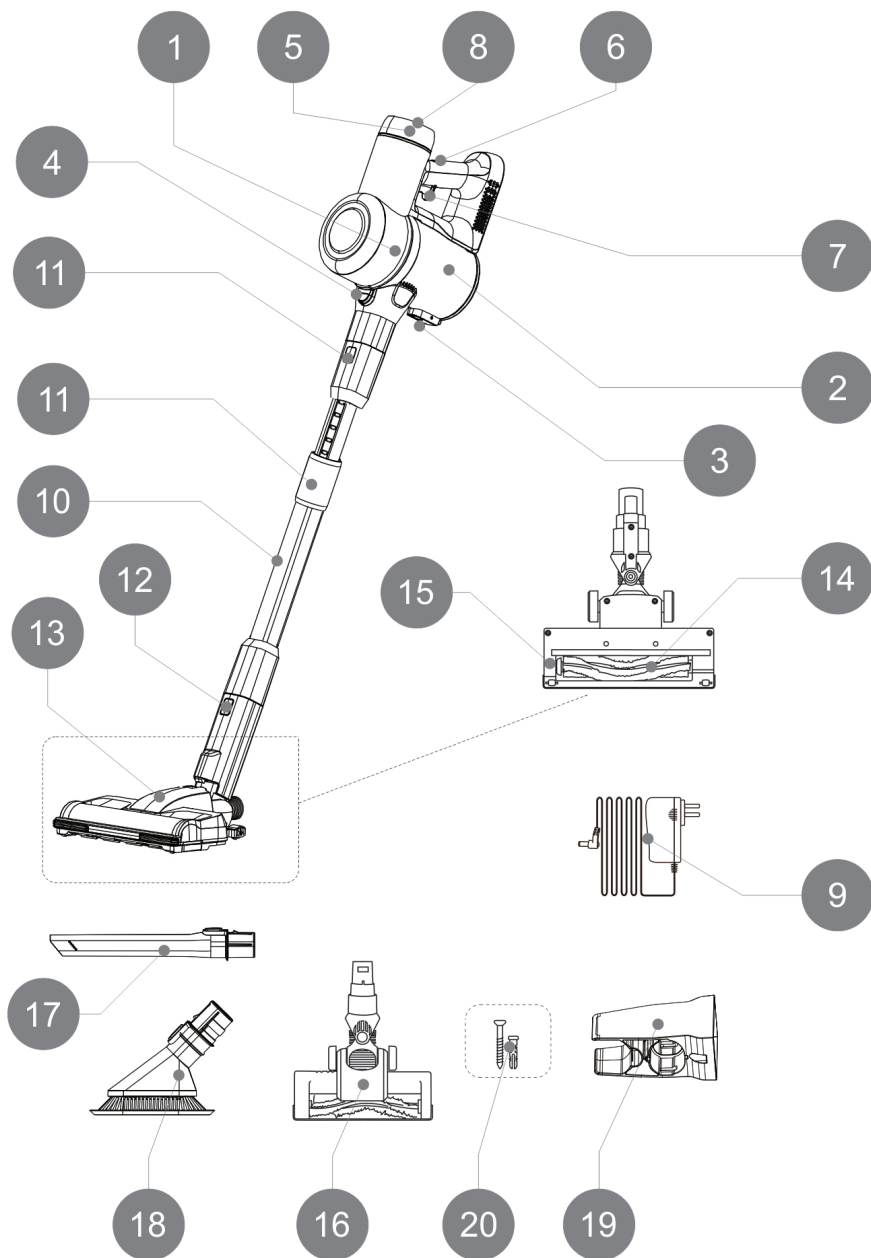
Para obter informações mais detalhadas sobre os locais de recolha deverá dirigir-se à sua Câmara Municipal ou a um ponto de venda destes equipamentos.



Este símbolo significa que o produto pode conter pilhas ou baterias no seu interior, as quais devem ser retiradas antes de se desfazer do produto.

Lembre-se que as pilhas/baterias devem ser depositadas em contentores especiais autorizados. E

que nunca devem ser colocadas no fogo.



1. Cuerpo de la aspiradora
2. Depósito de polvo
3. Botón de la tapa del contenedor de polvo
4. Botón de liberación del depósito de polvo
5. Batería
6. Botón de liberación de la batería
7. Botón ON/OFF
8. Botón MAX (potencia máxima)
9. Cargador
10. Tubo extensible
11. Regulador de la longitud del tubo
12. Botón de liberación del accesorio
13. Cepillo multi-suelos motorizado
14. Cepillo rotativo
15. Botón de liberación del cepillo
16. Cepillo *PETCARE*
17. Punta para ranura
18. Cepillo para muebles y alfombras
19. Soporte de pared
20. Tornillos y tacos para el soporte de pared

Los productos FLAMA son concebidos pensando en el bienestar y la satisfacción del consumidor, dando siempre prioridad a los más elevados patrones de calidad, funcionalidad y diseño.

Este aparato pueden utilizarlo niños con edad de 8 años y superior y personas con capacidades físicas, sensoriales o mentales reducidas o falta de experiencia y conocimiento, si se les ha dado la supervisión o formación apropiadas respecto al uso del aparato de una manera segura y comprenden los peligros que implica.

La limpieza y el mantenimiento a realizar por el usuario no deben realizarlos los niños sin supervisión.

Este aparato no es un juguete. Los niños deben estar bajo vigilancia para asegurar que no jueguen con el aparato.

Desenchufar el cargador de baterías de la red cuando no se use y antes de realizar cualquier operación de limpieza.

Debe retirar la batería como se indica en el capítulo "Funcionamiento".

La batería debe ser retirada del aparato antes de que se deseche.

**ATENCIÓN** - para cargar/recargar la batería, utilice únicamente el cargador suministrado con el aparato.

Recargue la/s batería/s solamente con el cargador suministrado por el fabricante. Un cargador que es adecuado para un tipo de baterías, puede ocasionar un peligro de explosión o incendio cuando es usado con otra/s batería/s.

Use el aparato solamente con la/s batería/s por las que ha estado diseñado específicamente. El uso de cualquier otra/s batería/s puede ocasionar un peligro de explosión o incendio.

El aparato debe estar desconectado del cargador al quitar la batería.

La batería debe ser eliminada de manera segura.

Conectar el cargador solamente a una muy baja tensión de seguridad que corresponda con el marcado del aparato.

Antes de conectar el cargador a la red eléctrica, compruebe que la tensión eléctrica indicada en la etiqueta de especificaciones coincide con la tensión de la red.

La clavija del cargador de baterías debe coincidir con la base eléctrica de la toma de corriente. Nunca modificar la clavija. No usar adaptadores de clavija.

No forzar el cable eléctrico de conexión. Nunca usar el cable eléctrico para levantar, transportar o desenchufar el cargador de baterías.

Verificar el estado del cable eléctrico de conexión. Los cables dañados o enredados aumentan el riesgo de choque eléctrico.

No tocar la clavija de conexión con las manos mojadas.

No utilizar el aparato con el cable eléctrico o la clavija dañada.

Si alguna de las envolventes del aparato se rompe, desconectar inmediatamente el aparato de la red eléctrica para evitar la posibilidad de sufrir un choque eléctrico.

No utilizar el aparato si ha caído, si hay señales visibles de daños, o si existe fuga.

Evite cualquier contacto con el líquido que pueda desprender la batería. Caso de contacto accidental con los ojos lávelos

y acuda a un médico. El líquido derramado por la batería puede provocar irritación o quemaduras.

No utilizar ni guardar el aparato a la intemperie.

No exponer el aparato a la lluvia o condiciones de humedad. El agua que entre en el aparato aumentará el riesgo de choque eléctrico.

### **UTILIZACIÓN Y CUIDADOS:**

Este aparato está pensado únicamente para un uso doméstico, no para uso profesional o industrial.

No usar el aparato sin su/s filtro/s correctamente colocados.

No usar el aparato si sus accesorios no están debidamente acoplados.

No usar el aparato para recoger agua ni cualquier otro líquido.

No usar el aparato si su dispositivo de puesta en marcha/paro no funciona.

Respetar la indicación de nivel MAX del depósito de polvo.

No actuar sobre áreas que contengan objetos metálicos tales como clavos y/o tornillos.

No aspirar nunca objetos incandescentes o cortantes (colillas, cenizas, clavos...).

No abrir la/s batería/s bajo ningún motivo.

Cuando la/s batería/s no estén en uso, éstas deben mantenerse alejadas de otros objetos metálicos como clips para papeles, monedas, llaves, tornillos... que pudieran establecer conexión de un terminal a otro.

Evite provocar un cortocircuito entre los terminales de la batería, ya que existe riesgo de explosión o incendio.

Guardar la/s batería/s en lugares donde la temperatura no supere los 40°C.

Usar el aparato solamente en tareas de trabajo en seco.

No dejar nunca el aparato conectado y sin vigilancia. Además, ahorrará energía y prolongará la vida del aparato.

No utilizar el aparato sobre ninguna parte del cuerpo de una persona o animal.

**Este producto cumple con las Directivas de baja tensión y compatibilidad electromagnética, así como la Directiva sobre restricciones a la utilización de determinadas sustancias peligrosas en aparatos eléctricos y electrónicos y los requisitos de diseño ecológico aplicable a los productos relacionados con la energía.**

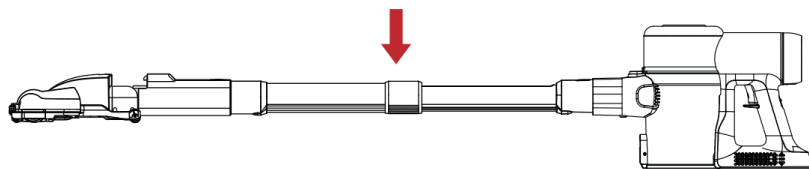
**Este manual de instrucciones también está disponible en formato PDF en [www.flama.pt](http://www.flama.pt).**

## MONTAGE Y FUNCIONAMIENTO

---

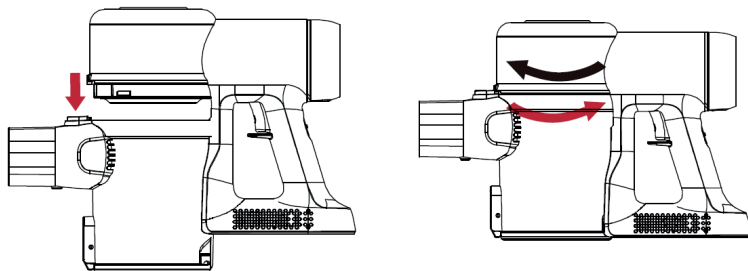
### TUBO TELESCÓPICO

Puede ajustar la longitud del tubo telescópico con la ayuda del ajustador de longitud del tubo.

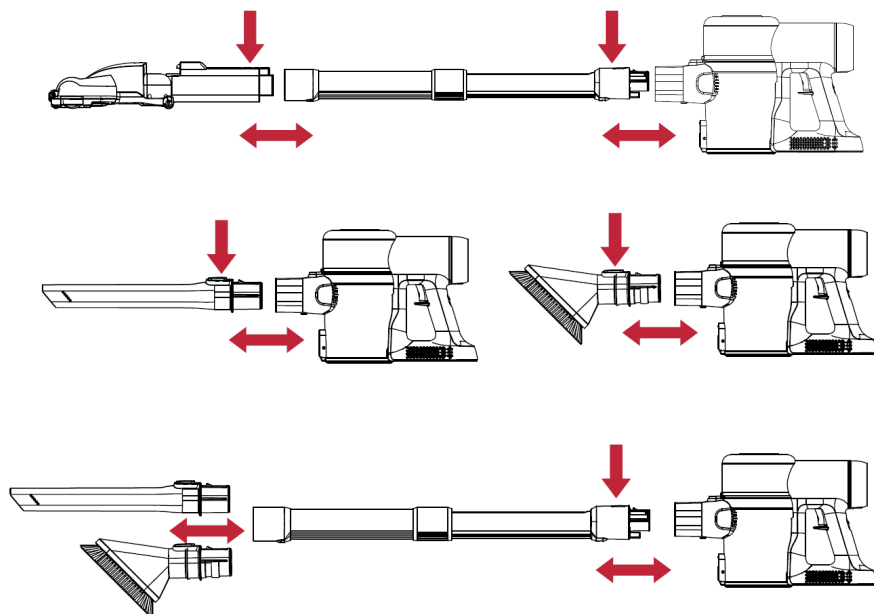


## MONTAGE DEL CUERPO

- Montar el depósito de polvo en sentido contrario a las agujas del reloj.



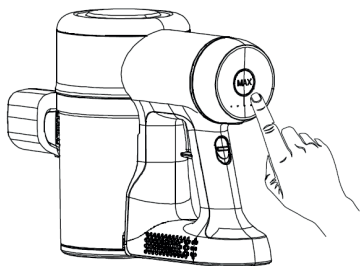
- Introducir el tubo extensible o un accesorio en el cuerpo hasta que se oiga un clic.
- Introducir el cepillo del motor o un accesorio en el tubo extensible hasta que se oiga un clic.
- Pulsar el botón de liberación para separar los componentes.





- Pulsar el botón ON/OFF y la aspiradora se pondrá en marcha.

Pulsando el botón ON/OFF, la aspiradora funcionará a la velocidad normal por defecto. Para pasar a alta velocidad, pulsar el botón "Max".



A cualquier velocidad, pulsar el botón "ON/OFF" y la aspiradora se quedará.

### **CARGAR LA BATERÍA:**

Cuando el indicador de energía detrás de la batería parpadea, la aspiradora se detiene y se apaga, indicando que la energía de la batería se ha agotado.

- Cargar la batería introduciendo el adaptador de corriente en el cargador de la toma de carga; la luz de la batería empieza a parpadear, indicando que se está cargando.

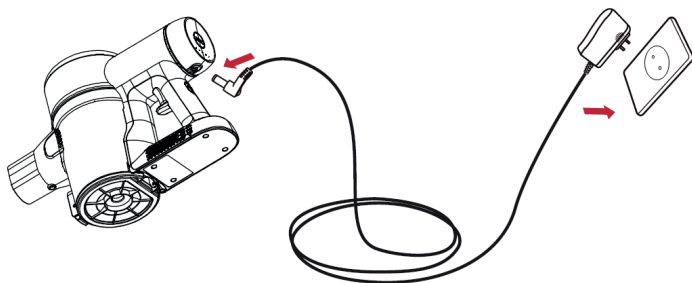
Cuando el indicador de alimentación está siempre encendido y ya no parpadea, significa que la carga está completa.

### **ADVERTENCIAS**

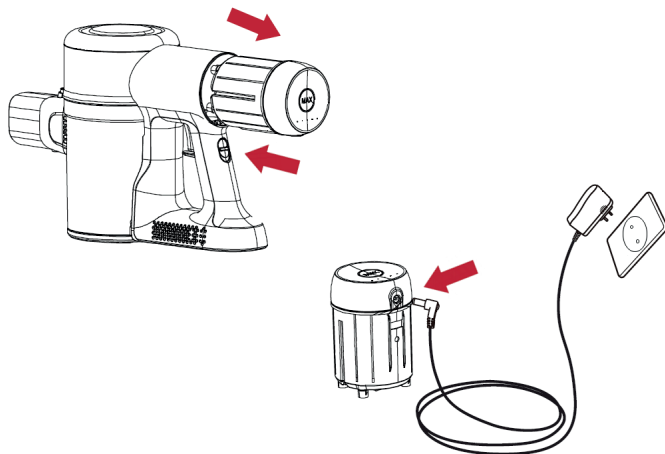
- No cargue la batería y luego la traslade a una zona con una temperatura inferior a 3°C (37,4°F) para su almacenamiento.
- Para ayudar a prolongar la vida de la batería, evite recargarla inmediatamente después de una descarga completa. Dejar enfriar unos minutos.

Hay dos maneras de cargar la batería:

- Inserte directamente la toma del cargador en la batería montada en el cuerpo.



- Deslice hacia abajo el botón de liberación de la batería y saque la batería del cuerpo. Inserte el enchufe del cargador en la batería.



## APARCAMIENTO

Aparcar en una posición autónoma:

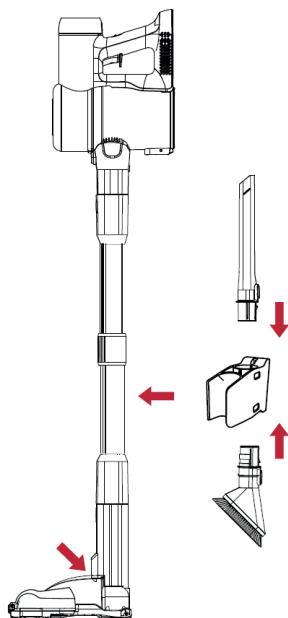
La aspiradora puede colocarse en posición de reposo durante su uso.

- Apague la aspiradora presionando el botón ON/OFF.
- Coloque la aspiradora con el tubo de extensión en una posición de 90° con respecto al cepillo rotativo. La aspiradora se sostiene sola.

Aparcar en el soporte de pared:

La aspiradora se puede colocar en el soporte de pared, junto con los accesorios (cepillo para muebles y alfombras y punta para ranura).

El soporte se puede fijar a la pared.



## MANTENIMIENTO Y LIMPIEZA

Antes de iniciar cualquier operación de limpieza, desconecte el cargador de la red eléctrica y la batería del aparato y deje que se enfríe.

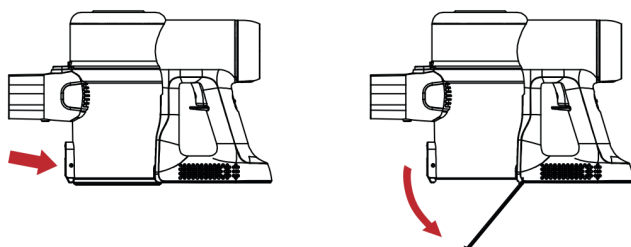
Limpie el aparato y sus componentes con un paño húmedo con unas gotas de detergente y luego séquelo con un paño suave.

No utilice disolventes, productos con un factor de pH ácido o básico, como la lejía, ni productos abrasivos para limpiar el dispositivo.

No sumerja nunca el aparato en agua u otro líquido, ni lo ponga bajo el grifo.

## VACIAR EL DEPÓSITO DE POLVO

- Vacíe el depósito de polvo cuando el depósito transparente esté lleno, o si la potencia de aspiración del aparato se reduce considerablemente.
- Desconecte los accesorios de la entrada de aire de la aspiradora.
- Abra la tapa de descarga del depósito y vacíe el depósito en un contenedor de residuos adecuado.

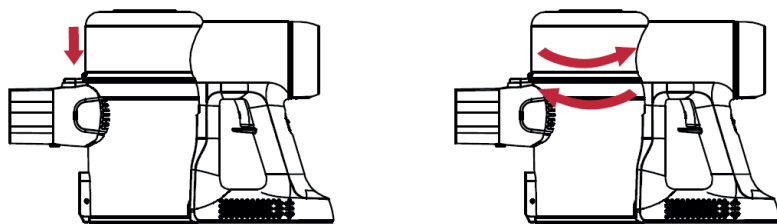


## LIMPIEZA/SUSTITUCIÓN DE FILTROS

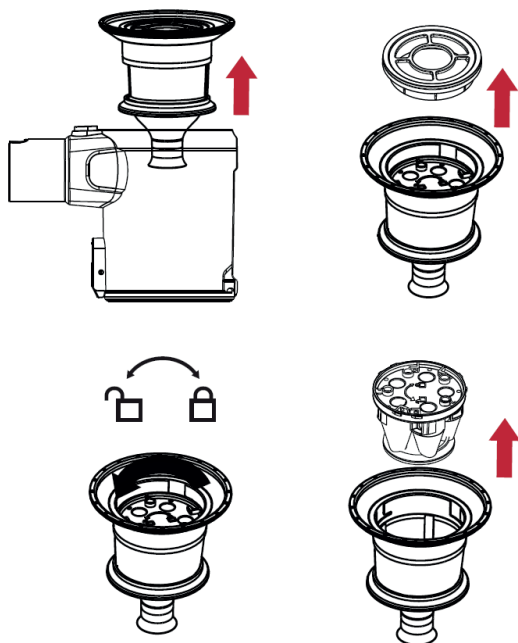
Se recomienda comprobar periódicamente el estado del filtro del depósito tipo HEPA (filtro de aire de alta eficiencia que retiene eficazmente las esporas, las cenizas, los ácaros del polvo, el polen, etc.) y sustituirlo cada 50 horas de uso.

### PARA RETIRAR LOS FILTROS Y LOS COMPONENTES DEL SISTEMA

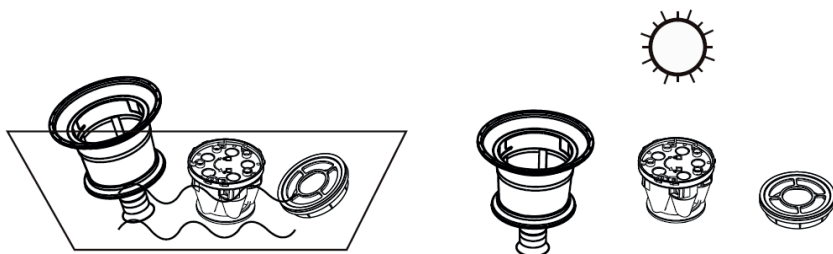
- Retire el depósito de polvo del aparato pulsando el botón de expulsión del depósito y gire el depósito en la dirección indicada por las flechas.



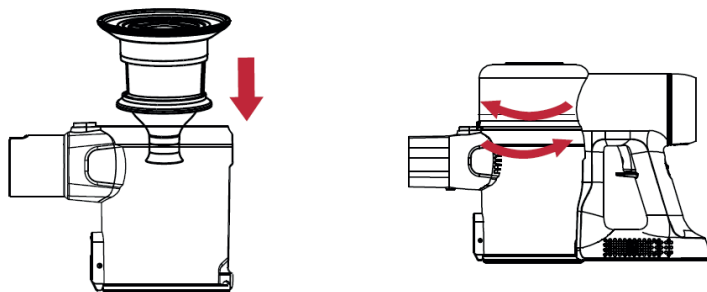
- Saque los filtros y los componentes de su compartimento como se muestra en la imagen siguiente.



- Retire el filtro y los componentes del sistema de filtrado. Lavar los filtros y componentes con agua.
- Deje que el filtro HEPA y los componentes se sequen completamente antes de colocarlos.

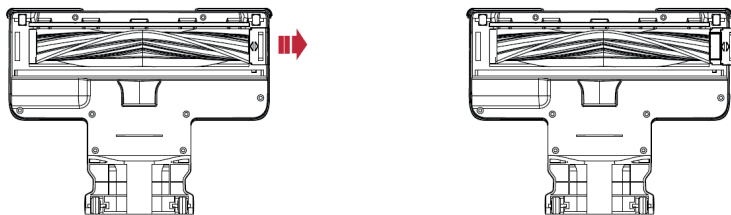


- Invierta el procedimiento anterior para colocar el filtro y los componentes del sistema de filtrado. Asegúrese de que el protector del filtro HEPA está colocado de nuevo.
- Coloque el protector del filtro en el depósito de suciedad y colóquelo como se indica.

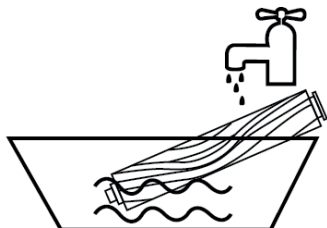
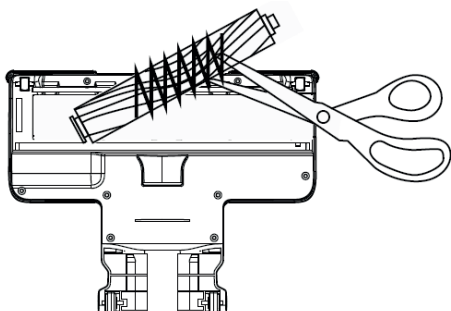


### QUITAR Y LIMPIAR EL CEPILLO DEL CEPILLO ROTATIVO

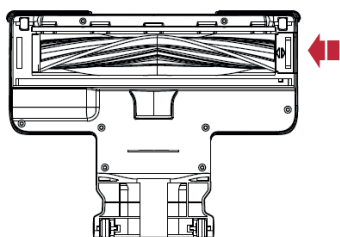
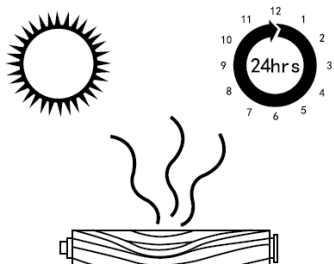
- En la parte inferior de la boquilla, hay que mover el pomo inferior hacia fuera para desenganchar el cepillo.
- Retirar el cepillo.



- Si es necesario, corte los pelos u otros cuerpos extraños atrapados en el cepillo.



- Aclarar con agua y dejar secar.
- Para volver a montarlo, proceda de forma inversa a la anterior.



## CONSUMIBLES

Los consumibles (filtros, etc.) para su modelo de aspiradora pueden adquirirse en distribuidores y tiendas autorizadas.

Utilice siempre consumibles originales diseñados específicamente para su modelo de aspiradora.

## ANOMALÍAS Y REPARACIÓN

En caso de avería llevar el aparato a un Servicio de Asistencia Técnica autorizado. No intente desmontarlo o repararlo ya que puede existir peligro.

### SOLUCIÓN DE PROBLEMAS

No aspira bien / pierde succión.	<ul style="list-style-type: none"> <li>- Vaciar el depósito de polvo</li> <li>- Verificar si el depósito está bien montado.</li> <li>- Verificar si el filtro está correctamente instalado.</li> <li>- Limpiar el filtro.</li> </ul>
Se apaga / no funciona .	<ul style="list-style-type: none"> <li>- Cargar la batería.</li> <li>- Retirar los residuos del cepillo motorizado.</li> </ul>
La batería no se recarga.	<ul style="list-style-type: none"> <li>- Verificar la conexión de alimentación al cargador.</li> <li>- Verifique las conexiones electricas.</li> </ul>
El cepillo rotativo no funciona.	<ul style="list-style-type: none"> <li>- Compruebe que la batería está montada.</li> <li>- Compruebe que el cepillo está correctamente montado en el tubo o cuerpo.</li> </ul>

### DATOS TÉCNICOS

Batería	22.2V/2200mAH
Tiempo de carga	4.5 horas
Cargador de batería - Salida	26.5V/500mA
Autonomía	20 min en potencia máxima 40 min en uso combinado
Potencia	160W
Vacio	11 kPa
Flujo de aire	20m <sup>3</sup> /s





Este símbolo indica la recogida separada de equipos eléctricos y electrónicos.

El objetivo prioritario de la recogida de estos residuos es reducir la cantidad a eliminar, promover la reutilización, el reciclado y otras formas de valorización, para reducir sus efectos negativos sobre el medio ambiente.

Cuando este aparato esté fuera de uso, no debe desecharse con los demás residuos urbanos no diferenciados.

El usuario es responsable de proceder a su entrega gratuita en las instalaciones de recogida selectiva existentes para ello.

La recuperación de los equipamientos fuera de uso también podrá ser realizada por los puntos de venta, en la compra de un equipamiento nuevo que sea equivalente y que desempeñe las mismas funciones.

Para obtener información más detallada sobre los locales de recogida debe dirigirse a su Ayuntamiento o a un punto de venta de estos equipamientos.



Este símbolo significa que el producto puede contener baterías en su interior, que deben retirarse antes de desechar el producto.

Recuerde que las baterías deben almacenarse en contenedores especiales autorizados. Y eso nunca debe ser puesto en el fuego.

## CONDIÇÕES DE GARANTIA

1. Guarde cuidadosamente o comprovativo de compra (talão) deste produto. Quando se efetua a reparação nestas condições, o técnico exigirá o respetivo comprovativo de compra. Essa assistência só lhe poderá ser prestada depois de ter provado com o comprovativo de compra que o seu aparelho se encontra dentro do prazo de garantia.
2. O prazo de garantia deste aparelho é de 2 anos a partir da data de aquisição.
3. Dentro do prazo de garantia, repararemos ou substituiremos, gratuitamente todas as peças que, na utilização normal do aparelho, se tenham deteriorado em consequência de defeito comprovado de material ou de fabrico.
4. Não estão cobertas por esta garantia, lâmpadas, peças facilmente quebráveis, de vidro ou de plástico ou quaisquer outras deficiências que não prejudiquem o bom funcionamento do mesmo.
5. Não nos responsabilizamos por estragos causados pela utilização deficiente ou descuidada do aparelho, pela ligação a corrente elétrica diferente da indicada na etiqueta de características do aparelho, por deficiente instalação elétrica ou por causas atmosféricas, químicas ou eletroquímicas. Serão declinadas outras reclamações ou pedidos de indemnização relativos a objetos que não façam parte integrante do aparelho.
6. A prestação duma assistência a coberto da garantia, não prolonga o prazo da mesma. Só dentro deste prazo é que são prestadas assistências ao abrigo da garantia. o direito a esta só é reconhecido ao primeiro comprador do aparelho e não pode ser transmitido a terceiros.
7. A garantia caduca quando pessoas não autorizadas tenham tentado efetuar reparações, modificações ou substituições de peças no aparelho.
8. Todas as despesas e riscos de transporte para a nossa fabrica ou vice-versa serão sempre por conta do comprador.

## CONDIÇÕES DE GARANTIA

Para obtenção do serviço de Assistência Técnica durante o período de garantia de 24 meses após a data da compra, é necessário:

A apresentação da Fatura/comprovativo de Compra, onde conste o modelo e o número de fabrico do produto (sempre que possível).

**Nota:** A não apresentação dos documentos referidos, será motivo para a não prestação de serviços a coberto da garantia.

## CONDICIONES DE LA GARANTÍA

1. Conserve en lugar seguro el comprobativo de compra del aparato. Cuando se realice una reparación que cumpla las condiciones, el técnico exigirá el comprobativo de compra correspondiente. Sólo se le podrá prestar asistencia después de haber comprobado con el comprobativo de compra, que su aparato se encuentra dentro del plazo de garantía.
2. El plazo de garantía de este aparato es de 2 años a partir de la fecha de compra.
3. Dentro del plazo de garantía, repararemos o sustituiremos de manera gratuita, todas las piezas que dentro de un uso normal del aparato, se hayan deteriorado como consecuencia de un defecto del material o de fabricación.
4. Esta garantía no cubre bombillas, piezas que se rompan con facilidad, de vidrio o de plástico o cualquier deficiencia que no perjudique al buen funcionamiento del mismo.
5. No nos responsabilizamos de los daños causados por el uso indebido o descuidado del aparato, por enchufarlo a una corriente eléctrica diferente de la que se indica en la etiqueta de características del aparato, por una instalación eléctrica deficiente o por causas atmosféricas, químicas o electroquímicas. Se declinarán las reclamaciones o solicitudes de indemnización relativas a objetos que no formen parte integrante del aparato.
6. La prestación de una asistencia cubierta por la garantía, no prolonga el plazo de la misma. Sólo se presta asistencia cubierta por la garantía cuando está dentro de este plazo. Sólo se reconoce el derecho a esta garantía al primer comprador del aparato y no se puede transmitir a terceros.
7. La garantía caduca cuando personas no autorizadas han intentado realizar reparaciones, modificaciones o sustituciones de piezas en el aparato.
8. Todos los gastos y riesgos de transporte hacia o desde nuestra fábrica, corren a cuenta del comprador.

## CONDICIONES DE LA GARANTÍA

Para obtener el servicio de Asistencia Técnica durante el periodo de garantía de 24 meses a partir de la fecha de la compra, es necesario:

La presentación de la Factura/Recibo de compra, donde conste el modelo y el número de fábrica del producto (cuando sea posible).

**Nota:** La no presentación de los documentos indicados, será motivo para la no prestación de los servicios cubiertos por la garantía.

**FLAMA<sup>®</sup>**

FLAMA - Fábrica de Louças e Electrodomésticos, S.A.  
Zona Industrial | Apartado 2041 | 3701-906 Cesar

**PORTUGAL**

Tel. +351 256 850 170 • Fax +351 256 850 179

E-Mail: [info@flama.pt](mailto:info@flama.pt) • <http://www.flama.pt>

11646.00