



MANUAL DO UTILIZADOR

FRIGORÍFICO E CONGELADOR

**Leia este manual do utilizador na íntegra antes de utilizar o aparelho e
guarde-o num local acessível para consulta.**

www.lg.com

ÍNDICE


Este manual pode incluir imagens ou conteúdos que não correspondem ao modelo comprado.

Este manual está sujeito a revisão por parte do fabricante.

INSTRUÇÕES DE SEGURANÇA	3
INSTRUÇÕES DE SEGURANÇA IMPORTANTES	3
Eliminação do seu aparelho usado	10
INSTALAÇÃO	11
Dimensões e distâncias	11
Temperatura ambiente	11
Acessórios	12
Reverter as Portas	12
Nivelar o Equipamento	12
Conectando o aparelho	12
Movendo o aparelho	12
FUNCIONAMENTO	13
Peças e funções	13
Observações relativamente ao funcionamento	15
Painel de controlo	17
Dispensador de água (*)	19
Tanque recolhedor de água	19
Tabuleiro de gelo	20
Conversor de Frescor (*)	20
Compartimento para verdes (*)	21
Prateleira rebatível	21
Outras Funções	22
FUNÇÕES SMART	23
Aplicação LG ThinQ	23
Utilizar o Smart Diagnosis™	25
MANUTENÇÃO	26
Observações relativamente à limpeza	26
Limpar o cesto da porta	26
Limpar a prateleira	27
Limpar o compartimento para verdes	27
Limpar a tampa dos vegetais	27
Limpar a gaveta do congelador	28
Limpar o dispensador de água	28
RESOLUÇÃO DE PROBLEMAS	29

As seguintes diretrizes de segurança destinam-se a evitar riscos ou danos imprevistos resultantes de utilização incorreta ou perigosa do equipamento.

As diretrizes encontram-se divididas em "AVISO" e "ADVERTÊNCIA", conforme descrito abaixo.

 Este símbolo é apresentado para assinalar assuntos e utilizações que podem representar perigo. Leia cuidadosamente a secção com este símbolo e siga as instruções de forma a evitar riscos.

AVISO

Isto indica que a não observância das instruções pode provocar ferimentos graves ou morte.

ADVERTÊNCIA

Isto indica que a não observância das instruções pode provocar ferimentos menores ou danos no produto.

INSTRUÇÕES DE SEGURANÇA IMPORTANTES

AVISO

Para reduzir o risco de explosão, incêndio, morte, choque elétrico, ferimentos ou queimaduras causadas pela água em pessoas aquando da utilização deste produto, siga as precauções básicas, incluindo o que se segue:

Crianças em casa

- Este equipamento não se destina a ser utilizado por pessoas (incluindo crianças) com capacidades físicas, sensoriais ou mentais reduzidas ou sem experiência e conhecimentos, exceto se acompanhadas ou instruídas relativamente à utilização do equipamento por uma pessoa responsável pela sua segurança. As crianças devem ser supervisionadas para garantir que não brincam com o equipamento.
- Se o dispositivo estiver equipado com uma fechadura (apenas alguns modelos), mantenha a chave fora do alcance das crianças.

Para utilização na Europa:

Este equipamento pode ser utilizado por crianças com idades a partir dos 8 anos e por pessoas com capacidades físicas, sensoriais ou mentais reduzidas ou com falta de experiência e conhecimentos, desde que tenham sido advertidas e instruídas relativamente à utilização do equipamento de uma forma segura e que compreendam os riscos envolvidos. As crianças não devem brincar com o equipamento. A limpeza e a manutenção destinadas ao utilizador não devem ser realizadas por crianças sem supervisão.

INSTALAÇÃO

- Este equipamento só deve ser transportado por duas ou mais pessoas, segurando-o firmemente.
- Certifique-se de que a tomada está devidamente ligada à terra e de que o pino de ligação à terra no cabo de alimentação não está danificado nem removido da ficha elétrica. Para obter mais detalhes acerca da ligação à terra, entre em contacto com o centro de atendimento ao cliente da LG Electronics.
- Este equipamento está equipado com um cabo de alimentação que possui um condutor e uma ficha de ligação à terra. A ficha elétrica deve estar ligada a uma tomada adequada, a qual esteja devidamente instalada e ligada à terra em conformidade com todos os códigos e regulamentos locais.
- Se o cabo de alimentação ou a ficha elétrica apresentar danos ou se a tomada estiver solta, não utilize o cabo de alimentação e entre em contacto com um centro de atendimento autorizado.
- Não ligue o aparelho a um adaptador multi-tomadas sem um cabo de alimentação (instalado).
- Não modifique nem aumente o comprimento do cabo de alimentação.
- O aparelho deve estar ligado a uma linha de alimentação para o efeito, com fusíveis separados.

- Não utilize uma extensão multi-tomadas que não está bem ligada à terra (portátil). Caso utilize uma extensão multi-tomadas bem ligada à terra (portátil), utilize a extensão multi-tomadas com a capacidade de corrente da classificação do código de alimentação ou superior e utilize a extensão multi-tomadas apenas para o aparelho.
- Instale o equipamento num local onde seja fácil desligar a ficha elétrica do equipamento.
- Tenha o cuidado de não colocar a ficha elétrica voltada para cima e de não deixar o equipamento encostado à ficha elétrica.
- Instale o equipamento num piso firme e nivelado.
- Não instale o equipamento num local húmido ou empoeirado. Não instale nem mantenha o equipamento numa área exterior ou em qualquer área sujeita às condições climatéricas, tais como luz solar direta, vento, chuva ou temperaturas abaixo de zero.
- Não coloque o equipamento em contacto direto com a luz solar nem exposto ao calor de equipamentos de aquecimento como fornos ou aquecedores.
- Tenha o cuidado de não expor a parte traseira do equipamento durante a instalação.
- Tenha o cuidado de não deixar a porta do equipamento cair durante a montagem ou desmontagem.
- Tenha o cuidado de não perfurar, esmagar ou, de outro modo, danificar o cabo de alimentação durante a montagem ou desmontagem da porta do equipamento.
- Não ligue um adaptador de ficha ou outros acessórios à ficha de alimentação.

Funcionamento

- Não utilize o equipamento para nenhum outro fim (transporte ou armazenamento de materiais médicos ou experimentais) que não seja o armazenamento doméstico de alimentos.

- Desligue a ficha elétrica em caso de trovoadas ou quando esta não for utilizada durante um longo período de tempo.
- Não toque na ficha elétrica ou nos controlos do equipamento com as mãos molhadas.
- Não dobre excessivamente o cabo de alimentação nem coloque um objeto pesado sobre o mesmo.
- Se entrar água nas partes elétricas do equipamento, desligue a ficha elétrica e entre em contacto com o centro de apoio ao cliente da LG Electronics.
- Não coloque as mãos ou objetos metálicos no interior da área que emana o ar frio, da cobertura ou da grelha dissipadora de calor na parte traseira.
- Não aplique força ou impactos excessivos na cobertura traseira do equipamento.
- Não coloque animais, tais como animais domésticos, dentro do equipamento.
- Tenha cuidado ao abrir ou fechar a porta do equipamento junto a crianças. A porta poderá bater na criança e provocar ferimentos. Não permita que alguém se pendure em qualquer uma das portas, uma vez que a unidade pode cair e provocar ferimentos graves.
- Evite o perigo de alguma criança ficar presa no interior do equipamento. Uma criança presa no interior do equipamento pode sufocar.
- Não coloque objetos pesados ou frágeis, recipientes com líquidos, substâncias combustíveis, objetos inflamáveis (tais como velas, luzes, etc.) ou dispositivos de aquecimento (tais como fornos, aquecedores, etc.) no aparelho.
- Se ocorrer uma fuga de gás (isobutano, propano, gás natural, etc.), não toque no equipamento nem na ficha elétrica e proceda à ventilação da área imediatamente. Este equipamento usa um gás refrigerante (isobutano, R600a). Embora contenha uma pequena quantidade de gás, continua a ser combustível. Uma fuga de gás durante o transporte, a instalação ou o funcionamento do equipamento pode provocar um incêndio, uma explosão ou ferimentos se forem provocadas faíscas.

- Não utilize ou armazene substâncias inflamáveis ou combustíveis (éter, benzeno, álcool, produtos químicos, GPL, spray combustível, inseticida, ambientador, cosméticos, etc.) junto ao equipamento.
- Desligue imediatamente a ficha elétrica e entre em contacto com o centro de apoio ao cliente da LG Electronics se detetar um ruído, odor ou fumo anormal provenientes do equipamento.
- Encha com água potável apenas a máquina de gelo ou o reservatório do dispensador de água.
- Não danifique o circuito de refrigeração.
- Não coloque outro equipamento eletrónico (como um aquecedor ou telemóvel) no interior do equipamento.

Manutenção

- Desligue a ficha elétrica antes de limpar o equipamento ou substituir a lâmpada interior (caso exista).
- Ligue firmemente a ficha elétrica à tomada após eliminar completamente qualquer humidade ou sujidade.
- Nunca desligue o equipamento da tomada puxando pelo cabo de alimentação. Segure sempre firmemente a ficha elétrica e retire-a da tomada.
- Não pulverize água ou substâncias inflamáveis (pasta de dentes, álcool, diluente, benzeno, líquido inflamável, abrasivo, etc.) sobre o interior ou exterior do aparelho para o limpar.
- Não proceda à limpeza do equipamento com escovas, panos ou esponjas com superfícies abrasivas ou que sejam feitas de um material metálico.
- Apenas um técnico de assistência autorizado pelo centro de atendimento da LG Electronics pode desmontar, reparar ou alterar o equipamento. Entre em contacto com o centro de apoio ao cliente da LG Electronics caso mova ou instale o equipamento num local diferente.
- Não utilize um secador de cabelo para secar o interior do equipamento nem coloque uma vela no interior para remover odores.
- Não utilize dispositivos mecânicos ou outros meios para acelerar o processo de descongelamento.

Eliminação

- Quando eliminar o equipamento, remova as juntas da porta e deixe as prateleiras e as prateleiras da porta no sítio e mantenha as crianças afastadas do equipamento.
- Elimine todo o material de embalagem (tal como sacos de plástico e esferovite) para fora do alcance de crianças. O material de embalagem pode causar asfixia.

Segurança técnica

- Mantenha as aberturas de ventilação, na caixa do equipamento ou na estrutura incorporada, livres de obstruções.
- Não utilize aparelhos elétricos dentro do frigorífico.
- O gás refrigerante e o gás de expansão de isolamento utilizado no equipamento exigem procedimentos de eliminação especiais. Consulte o técnico da assistência ou uma pessoa igualmente qualificada antes de proceder à sua eliminação.
- Uma fuga de refrigerante dos tubos pode inflamar ou provocar uma explosão.
- A quantidade de refrigerante no seu equipamento em particular é apresentada na placa de identificação no interior do equipamento.
- Nunca ligue um equipamento que apresente sinais de danos. Se tiver dúvidas, consulte o seu fornecedor.
- Este equipamento só deve ser utilizado domesticamente e em aplicações semelhantes. Não deve ser utilizado para fins comerciais ou de restauração, nem em aplicações móveis como caravanas ou barcos.
- Não armazene neste equipamento substâncias explosivas tais como latas de aerossol como carburantes inflamáveis.
- Crianças com idade entre 3 e 8 anos podem encher e esvaziar aparelhos de refrigeração.
- Este aparelho de refrigeração não se destina a ser utilizado como um aparelho encastrado.

Risco de incêndio e materiais inflamáveis



Este símbolo alerta sobre materiais inflamáveis que podem se inflamar e causar um incêndio se você não tomar cuidado.

- Este equipamento contém uma pequena quantidade de refrigerante isobutano (R600a), mas também é combustível. Ao transportar e instalar o equipamento, é necessário garantir que nenhuma das peças do circuito de refrigeração fica danificada.

- Se for detetada uma fuga, evite produzir chamas ou outras potenciais fontes de ignição e areje a divisão onde o equipamento se encontra durante alguns minutos. De forma a evitar a criação de uma mistura de gás e ar inflamável, caso tenha ocorrido uma fuga no circuito de refrigeração, a dimensão da divisão onde o equipamento é utilizado deve corresponder à quantidade de refrigerante utilizado. A divisão deve possuir uma dimensão de 1 m² para cada 8 g de refrigerante R600a no interior do equipamento.
- Ao posicionar o equipamento, certifique-se de que o cabo de alimentação não esteja enredado ou danificado.
- Não coloque várias tomadas portáteis ou fontes de energia portáteis na parte traseira do equipamento.

ADVERTÊNCIA

Para reduzir o risco de ferimentos menores a pessoas, avarias ou danos no produto ou na propriedade aquando da utilização deste produto, siga as precauções básicas, incluindo o seguinte:

INSTALAÇÃO

- Não incline o equipamento para o puxar ou empurrar durante o transporte.
- Certifique-se de que não fica com uma parte do corpo, tal como uma mão ou pé preso ao mover o aparelho.

Funcionamento

- Não toque nos alimentos congelados ou nas partes metálicas do compartimento do congelador com as mãos molhadas ou húmidas. Esta ação pode provocar ferimentos devido ao gelo.
- Não coloque recipientes de vidro, garrafas ou latas (especialmente os recipientes com bebidas gaseificadas) no compartimento do congelador, prateleiras ou compartimento de gelo que serão expostos a temperaturas negativas.
- O vidro temperado na parte frontal da porta do aparelho ou prateleiras pode ser danificado por um impacto. Se estiver quebrado, não lhe toque com as mãos.
- Não se agarre às portas, ao espaço de armazenamento ou às prateleiras do equipamento nem suba para o mesmo.

- Não armazene uma quantidade excessiva de garrafas de água ou recipientes para acompanhamentos nas prateleiras da porta.
- Evite que os animais mordam o cabo elétrico ou a mangueira de água.
- Não abra ou feche a porta do equipamento com força excessiva.
- Se as dobradiças da porta do produto estiverem danificadas ou funcionarem incorretamente, interrompa imediatamente a sua utilização e contacte um centro de atendimento da LG Electronics.
- Não limpe as prateleiras ou as coberturas de vidro com água morna quando estas estiverem frias.
- Nunca consuma alimentos congelados imediatamente após estes terem sido retirados do compartimento do congelador.
- Certifique-se de que não fica com uma mão ou pé preso ao abrir ou fechar a porta do aparelho.

Manutenção

- Não introduza as prateleiras viradas ao contrário. Podem cair.
- Para remover o gelo do equipamento, entre em contacto com um centro de apoio ao cliente da LG Electronics.

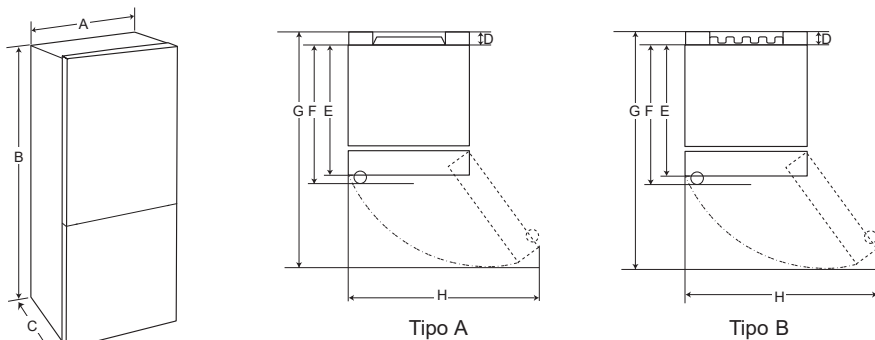
Eliminação do seu aparelho usado



- Este símbolo de um caixote do lixo com rodas e linhas cruzadas sobrepostas indica que os resíduos de produtos elétricos e eletrônicos (WEEE) devem ser eliminados separadamente do lixo doméstico.
- Os produtos elétricos usados podem conter substâncias perigosas, pelo que, a eliminação correta do seu aparelho usado pode contribuir para evitar potenciais danos para o ambiente e saúde humana. O seu aparelho usado pode conter peças reutilizáveis que podem ser usadas para reparar outros aparelhos e materiais úteis que podem ser reciclados para preservar os recursos limitados.
- Pode levar o seu aparelho à loja onde o adquiriu ou contactar a sua entidade local de recolha e tratamento de resíduos para obter mais informações sobre o ponto de recolha WEEE autorizado mais próximo. Para obter informações mais atualizadas relativas ao seu país, visite www.lg.com/global/recycling

Dimensões e distâncias

Uma distância demasiada pequena em relação aos itens adjacentes pode resultar na degradação da capacidade de congelação e no aumento dos custos da eletricidade. Permita uma distância superior a 50 mm em cada parede adjacente ao instalar o equipamento.



	Tipo A				Tipo B			
	Alça Portátil		Barra Alça		Alça Portátil		Alça da Barra	
	Tamanho [mm]							
A	595	595	595	595	595	595	595	595
B	1860	2030	1860	2030	1860	2030	1860	2030
C	676	676	712	712	682	682	718	718
D	9	9	9	9	15	15	15	15
E	667	667	667	667	667	667	667	667
F	-	-	703	703	-	-	703	703
G	1124	1124	1124	1124	1130	1130	1130	1130
H	995	995	995	995	995	995	995	995

Temperatura ambiente

- O equipamento foi criado para funcionar dentro de um intervalo limitado de temperatura ambiente, consoante a zona climática.
- A temperatura interna pode ser afetada pela localização do equipamento, a temperatura ambiente, a frequência de abertura da porta e assim por diante.
- A classe climática pode ser encontrada na etiqueta de classificação.

Classe climática	Intervalo de temperatura ambiente °C
SN (Temperado Abrangente)	+10 - +32
N (Temperado)	+16 - +32
ST (Sub-tropical)	+16 - +38
T (Tropical)	+16 - +43 / +10 - +43*

*Austrália, Índia, Quénia

OBSERVAÇÃO

Os equipamentos com classificação de SN a T destinam-se a uma utilização com temperatura ambiente entre 10 °C e 43 °C.

Acessórios



- 1 Tampa da dobradiça
- 2 Dobradiça central
- 3 Adesivo

Para Inverter as portas

Se o seu equipamento estiver equipado com portas reversíveis, use-as para abrir de qualquer um dos lados, correspondendo ao design da sua cozinha.

OBSERVAÇÃO

- A inversão de portas deve ser executada pelo pessoal qualificado da LG Electronics, caso isto não aconteça as portas não serão abrangidas pela garantia.



Nivelar o Equipamento

Para evitar vibrações, a unidade deve ser nivelada.

Se necessário, ajuste as porcas de engate para compensar o chão desnivelado.

A parte frontal deve ficar ligeiramente mais alta que a traseira de forma a auxiliar o fechamento da porta.

As porcas de engate podem ser rodadas facilmente ao soltar ligeiramente o armário.

Gire as porcas de engate no sentido contra-horário  para levantar a unidade, repita o processo no sentido horário  caso a queira baixar.

Conectando o aparelho

Após a instalação do equipamento, conecte a ficha de energia à tomada.

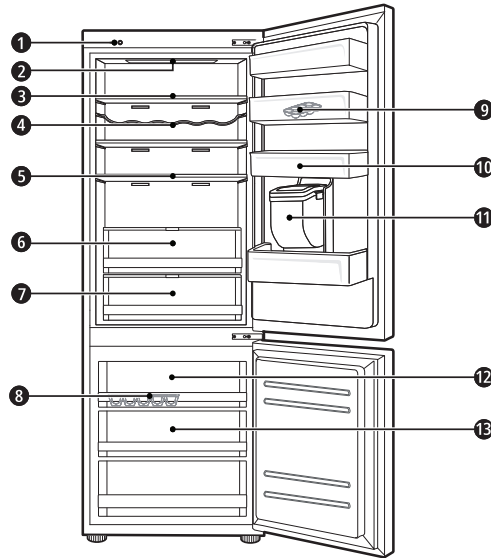
OBSERVAÇÃO

- Depois de ligar o cabo (ou ficha) de alimentação à tomada, aguarde 2 ou 3 horas antes de colocar alimentos no interior do equipamento. Caso este procedimento ocorrer antes de o equipamento estar totalmente arrefecido, os alimentos poderão estragar-se.

Movendo o aparelho

- 1 Retire todos os alimentos do interior do aparelho.
- 2 Retire o plugue de energia, insira-o na tomada, na parte traseira ou na parte superior do aparelho.
- 3 Cole peças tais como as prateleiras e o puxador de porta com fita adesiva, assim evita que estas caiam durante a movimentação do aparelho.
- 4 Mova cuidadosamente o aparelho com o auxílio de mais de duas pessoas. Ao transportar o aparelho por uma longa distância, mantenha o aparelho na posição vertical.
- 5 Depois de instalar o aparelho, conecte o plugue de energia em uma tomada para ligá-lo.

Peças e funções



1 Unidade de Smart Diagnosis (*)

Utilize esta função ao contactar o centro de apoio ao cliente da LG Electronics de forma a conseguir um diagnóstico preciso, em caso de falha ou anomalia no equipamento.

2 Lâmpada LED

As lâmpadas LED no interior do equipamento acendem ao abrir a porta.

3 Prateleira do frigorífico

É aqui que os alimentos e outros itens refrigerados são armazenados.

- A altura da prateleira pode ser ajustada inserindo a prateleira noutra ranhura com uma altura diferente.
- Armazene os alimentos com maior teor de humidade na parte frontal da prateleira.
- O número de prateleiras varia consoante o modelo.

4 Prateleira para Garrafas (*)

Nesta unidade pode colocar garrafas altas ou embalagens.

5 Prateleira rebatível (*)

Nesta unidade os alimentos e outros itens refrigerados podem ser armazenados.

6 Compartimento para verdes (*)

Nesta unidade, os frutos e vegetais podem ser colocados, para ajudar a manter o frescor. Use o controlador para ajustar a humidade.

- O aspeto ou os componentes do equipamento podem diferir de modelo para modelo.

7 Conversor de Frescor (*)

Um compartimento fresco, aqui pode colocar carne, peixe e vegetais. Caso deseje manter o frescor, ajuste o controlador de humidade na parte traseira do compartimento.

- Se quiser mais espaço, pode usar esta área fresca como gaveta.

8 Tabuleiro de gelo

Aqui o gelo é produzido automaticamente e armazenado.

- Se precisar de mais espaço, pode remover o tabuleiro de gelo ou cesto dos cubos.

9 Tabuleiro para Ovos Móvel

Os ovos são colocados aqui.

- Pode mover este tabuleiro e usá-lo na posição desejada, conforme necessário. No entanto, não o use como compartimento para gelo e não coloque na parte superior do frigorífico ou no compartimento dos vegetais.

10 Prateleira da porta do frigorífico

É aqui que as pequenas embalagens de alimentos refrigerados, os molhos e as bebidas são armazenados.

11 Tanque recolhedor de água (*)

Aqui que a água fornecida pelo recolhedor ou pela máquina de gelo automática é guardada. Requer abastecimento manual. (Apenas nos modelos não encanados.)

12 Gaveta superior

Para congelar rapidamente os itens alimentícios, armazene os alimentos na gaveta superior. Os produtos alimentícios congelarão mais rapidamente na gaveta.

13 Gaveta de congelador

Tem como função o armazenamento a longo prazo de itens congelados.

 ADVERTÊNCIA

- Não guarde pequenas garrafas ou recipientes na prateleira para garrafas, estes itens podem cair e causar ferimentos ou dano no equipamento.

OBSERVAÇÃO

- (*) Este recurso varia dependendo do modelo adquirido.

Observações relativamente ao funcionamento

- Os utilizadores devem estar cientes de que pode ocorrer formação de gelo se a porta não estiver completamente fechada, se o nível de humidade for elevado durante o verão ou se a porta do congelador for aberta com frequência.
- Certifique-se de que há espaço suficiente entre os alimentos armazenados na prateleira principal ou na prateleira da porta para permitir que esta feche por completo.
- Abrir a porta por longos períodos pode causar um aumento significativo da temperatura nos compartimentos do aparelho.
- Se o aparelho de refrigeração ficar vazio por longos períodos, desligue, descongele, limpe, seque e deixe a porta aberta para evitar o desenvolvimento de mofo dentro do equipamento.

Sugestão para poupar energia

- Certifique-se de que há espaço suficiente entre os alimentos armazenados. Isto permite que o ar frio circule uniformemente e diminui o valor das contas de eletricidade.
- Armazene os alimentos quentes apenas depois de estes terem arrefecido, para impedir a formação de humidade ou de gelo.
- Quando colocar alimentos no compartimento do congelador, defina a temperatura do congelador para um valor inferior àquele indicado no equipamento.
- Não coloque alimentos junto ao sensor de temperatura do frigorífico. Mantenha-os a uma distância de, pelo menos, 3 cm do sensor.
- Observe que um aumento de temperatura após o descongelamento tem um limite permitido nas especificações do aparelho. Se deseja minimizar o impacto que isso pode ter no armazenamento de alimentos devido a um aumento de temperatura, lacre ou embrulhe os alimentos armazenados em várias camadas.
- O sistema de descongelação automática no equipamento garante que o compartimento permanece livre de acumulação de gelo em condições normais de funcionamento.
- Para o uso mais eficiente de energia, verifique se as cestas, gavetas e prateleiras estão montadas corretamente.

Armazenar alimentos de forma eficiente

- Armazene alimentos congelados ou refrigerados em recipientes fechado.
- Verifique a data de validade e o rótulo (instruções de armazenamento) antes de armazenar os alimentos no equipamento.
- Não armazene alimentos durante um longo período de tempo (mais de quatro semanas) se estes se estragarem facilmente a baixas temperaturas.
- Coloque os alimentos refrigerados em cada compartimento do frigorífico ou congelador imediatamente após a aquisição dos mesmos.
- Evite congelar novamente qualquer alimento que tenha sido completamente descongelado. Congelar novamente qualquer alimento que tenha sido completamente descongelado irá prejudicar o seu sabor e o seu valor nutritivo.
- Armazene carnes e peixes crus em recipientes adequados na frigorífico, para que não entrem em contato e não pinguem em outros alimentos.
- Não envolva legumes em papel de jornal para armazená-los. O material de impressão do jornal ou outras substâncias estranhas podem sujar e contaminar os alimentos.
- Não preencha em demasiado o equipamento, o ar frio não circulará adequadamente se o aparelho estiver demasiado cheio.
- Se definir uma temperatura excessivamente baixa para os alimentos, estes podem congelar. Não defina uma temperatura mais baixa do que a temperatura necessária para que os alimentos sejam armazenados corretamente.
- Se precisar de mais espaço, pode remover a prateleira para garrafas, tabuleiro para ovos, tabuleiro de gelo e a gaveta conversor de frescor.
- Armazene carnes e peixes crus em recipientes adequados na geladeira, para que não entrem em contato e não pinguem em outros alimentos.

Capacidade máx. de congelação

- A função Congelação rápida põe o congelador na capacidade máxima de congelação, esta função fica activa até 24 horas e desliga-se automaticamente.
- Se utilizar a capacidade máxima de congelação, a Congelação rápida deve ficar ligada por sete horas para que o frescor actue no compartimento de congelação.

Armazenamento máximo

- Para obter uma melhor circulação de ar, coloque todas as gavetas.
- Se forem guardadas grandes quantidades de alimentos, todas as gavetas do congelador devem ser retiradas do aparelho, e os alimentos devem ser colocados diretamente nas prateleiras do congelador do respetivo compartimento.

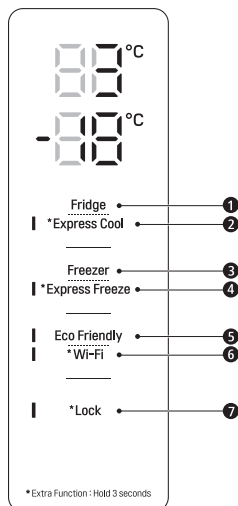
OBSERVAÇÃO

- Para remover as gavetas, primeiro retire os alimentos das mesmas. Em seguida, utilize a pega das gavetas para extraí-las cuidadosamente. Esta ação pode provocar ferimentos.
- O formato das gavetas poderá ser diferente; introduza-as na posição correta.

Painel de controlo

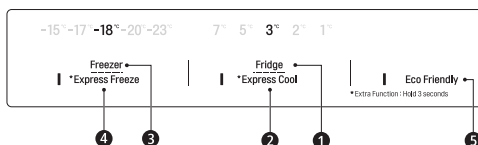
Unidades e funções

<Tipo 1> Na Porta do Frigorífico



- ❶ **Fridge Temperature (Temperatura do frigorífico)**
 - Define a temperatura-alvo do frigorífico.
- ❷ *** Express Cool (Arrefecimento Rápido)**
 - Aqui configura as funções do Arrefecimento rápido.
- ❸ **Freezer Temperature (Temperatura do congelador)**
 - Define a temperatura-alvo do congelador.
- ❹ *** Express Freeze (Congelamento rápida)**
 - Define as funções do Congelamento rápida.

<Tipo 2> Dentro do Frigorífico



- ❺ **Eco Friendly (Amigo do Ambiente)**
 - Esta função controla o modo de Poupança de energia para reduzir o consumo de energia.
- ❻ *** Wi-Fi**
 - Define o frigorífico para ligar à rede Wi-Fi da sua casa.
- ❼ *** Lock (Bloqueio)**
 - Bloqueia os botões no painel de controlo.

OBSERVAÇÃO

- O painel de controlo pode diferir de modelo para modelo.
- O painel de controlo será desligado automaticamente para economizar energia.
- Se houver algum contato de dedo ou pele no painel de controle durante a limpeza, a função do botão poderá ser acionada.

Definir a temperatura

Define a temperatura do frigorífico ou congelador.

- Prima o botão **Fridge** ou o botão **Freezer** para ajustar a temperatura.
- A temperatura pode ser ajustada.
 - Frigorífico: de 1 °C a 7 °C
 - Congelador: de -15 °C a -23 °C
- A temperatura inicial é definida.
 - Frigorífico: 3 °C
 - Congelador: -18 °C

A temperatura interior real varia conforme o estado dos alimentos e a temperatura programada apenas indica uma temperatura-alvo e não a temperatura real dentro do equipamento.

OBSERVAÇÃO

- A definição da temperatura predefinida pode variar consoante o eletrodoméstico.
- Após ligar o equipamento à tomada, aguarde 2 ou 3 horas antes de armazenar alimentos no equipamento.
- Para fazer gelo em climas normais, as temperaturas do congelador devem ser ajustadas em -18 °C ou menos.

Ativar o congelamento rápido

Esta função pode congelar rapidamente uma grande quantidade de água ou de alimentos.

- Premindo o botão **Express Freeze** por três segundos, liga a luz no **Express Freeze** no painel de controlo.
- Esta função é ativada e desativada alternadamente de cada vez que premir o botão.
- A função Congelação rápida desliga-se automaticamente depois de um certo período de tempo.

OBSERVAÇÃO

- Quando a função **Express Freeze** é ligada, pode ocorrer baralho e o consumo de energia pode aumentar.

Ativar o Arrefecimento rápido

Esta função pode arrefecer um variado número de alimentos, tais como vegetais, frutas, etc.

- Premindo o botão **Express Cool** por três segundos, o ícone **Express Cool** acende no painel de controlo.
- Esta função é ativada e desativada alternadamente de cada vez que premir o botão.
- A função Arrefecimento rápido desliga-se automaticamente depois de um certo período de tempo.

OBSERVAÇÃO

- Quando a função **Express Cool** é ligada, pode ocorrer baralho e o consumo de energia pode aumentar.

Definir o modo Eco Friendly

- Esta função faz o frigorífico e o congelador funcionarem no modo de poupança de energia, é útil quando estiver fora de casa pois reduz um consumo de energia.
- Carregar no botão **Eco Friendly** inicia o funcionamento com a luz ligada, se carregar no botão mais uma vez, o funcionamento termina.
- Quando o modo Eco Friendly está ligado, os outros botões não funcionarão. Quando não precisar de usar o Eco Friendly, desligue-o para que os outros botões funcionem e para que o equipamento volte à definição de temperatura prévia.

Ativar e reativar o bloqueio

Bloqueia os botões no painel de controlo.

- Prima continuamente o botão **Lock** por três segundos, quando a função Lock estiver activa, todos os botões estarão bloqueados.

OBSERVAÇÃO

- Deve desactivar a função Lock antes de aceder a outras funcionalidades.

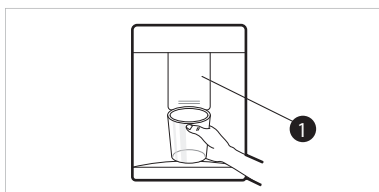
Alarme de alta temperatura

Quando a temperatura do congelador fica demasiado quente devido a uma falha de energia, as lâmpadas LED piscam e um alarme toca.

- Carregue no botão **Freezer** para parar.
- Se a temperatura ficar fria o suficiente, a intermitência das luzes e o alarme param automaticamente.
- Esta função ocorre:
 - Quando o equipamento estiver ligado
 - Quando o compartimento congelador fica demasiado quente.
 - Quando há uma indisponibilidade de energia de longa duração.
 - Quando grandes quantidades de comida são colocadas no compartimento congelador.
 - Quando a porta de frigorífico fica aberta por muito tempo ou com demasiada frequência.

Dispensador de água (*)

Carregue na alavanca ❶ do Dispensador de água para obter água fria.



⚠ ADVERTÊNCIA

- Mantenha as crianças afastadas do dispensador para impedir que brinquem com os controlos ou danifiquem os mesmos.
- Para limpar o sistema de distribuição de água, livrar-se da água pelo dispensador por cerca de 5 minutos.

OBSERVAÇÃO

- (*) Este recurso varia dependendo do modelo adquirido.
- Se abrir a porta do frigorífico enquanto a água estiver a ser servida, o abastecimento de água irá parar.

- Se abrir a porta do frigorífico enquanto a água estiver a ser servida, a distribuição de água irá ser interrompida.
- Se o rebordo do copo for pequeno, a água pode saltar para fora do copo ou falhá-lo por completo.
- Utilize um copo com um rebordo superior a 68 mm quando estiver a servir-se de água.

Tanque recolhedor de água

- 1 Abra a tampa na parte superior do tanque de água.



- 2 Encha o tanque de água com água potável e feche a tampa.
 - O tanque de água consegue levar até 2,3 L.

⚠ ADVERTÊNCIA

- As crianças não se devem aproximar do depósito de água, se uma criança deixar cair o depósito de água cheio de água, poderão haver ferimentos. Não encha o depósito de água com bebidas que não seja água. Não encha com água quente.
- Não aplique força excessiva ao remover ou montar o depósito de Fornecimento de água, ao fazê-lo pode danificar o equipamento ou então magoar-se.

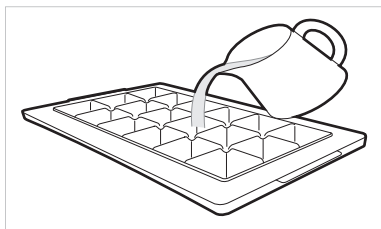
OBSERVAÇÃO

- Após instalar o depósito de Fornecimento de água, deve limpá-lo antes de o encher com água.
- Verifique se o tanque recolhedor de água foi colocado no equipamento correctamente, caso isto não ocorra, a água pode verter no equipamento.

- Caso não haja água no tanque recolhedor de água, a função de água fria do dispensador não pode ser usada. Verifique se existe água no tanque recolhedor de água e encha-o caso esteja vazio.
- Espere cerca de 15 segundos antes de remover o tanque depois de ter dispensado água.
- Ocorrerá barulho quando o depósito com água providenciar água ao dispensador, é normal e não significa avaria.

Tabuleiro de gelo

Encher o tabuleiro de gelo com água.



⚠ AVISO

- Encha apenas com água potável.

⚠ ADVERTÊNCIA

- Verifique se sobra gelo no tabuleiro antes de verter água neste.
- Não bata com a porta do congelador depois de encher o tabuleiro de gelo com água.
- Se abrir e fechar a porta com frequência, a duração da congelação de água pode demorar.
- A duração da congelação da água pode variar conforme a estação.
- Pode demorar até 24 horas para que a temperatura dentro do equipamento estabilize depois da instalação inicial, nesta fase a duração de congelação da água pode ser superior.
- Tenha cuidado ao manusear o gelo, as pontas podem ser afiadas.

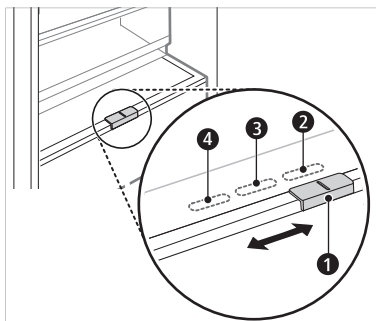
OBSERVAÇÃO

- Se o tabuleiro de gelo estiver demasiado cheio, os cubos de gelo podem ficar colados, e ser difíceis de remover.
- Carregue no botão **Express Freeze** no painel de controlo para fazer gelo rapidamente.
- Não guarde gelo que não tenha sido completamente congelado, a água descongelada pode fazer com que o gelo se acumule.
- Tenha cuidado ao fazer força excessiva durante a torção do tabuleiro de gelo, este procedimento pode partir o tabuleiro.
- Para remover o gelo facilmente, encha-o com água antes.

Conversor de Frescor (*)

Dado que é um compartimento fresco, a temperatura no conversor de frescor pode ser controlada virando, para qualquer direcção, a alavanca ① na parte anterior do compartimento.

Ao armazenar vegetais após colocar carne ou peixe, podem ocorrer fermentos por frio.



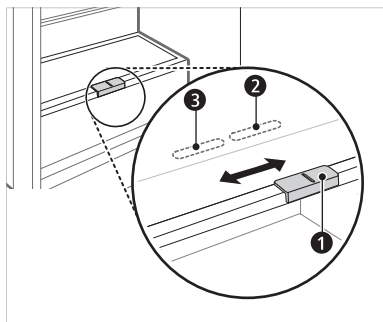
- ② Use para guardar legumes. (Recomendado)
- ③ Use para guardar peixe.
- ④ Use para guardar carne.

OBSERVAÇÃO

- (*) Este recurso varia dependendo do modelo adquirido.

Compartimento para verdes (*)

A humidade do compartimento para verdes pode ser ajustada ao mover a alavanca ❶.



- ❷ Use para guardar legumes. (Recomendado)
- ❸ Use para guardar fruta.

OBSERVAÇÃO

- (*) Este recurso varia dependendo do modelo adquirido.

Prateleira rebatível

Pode guardar itens maiores, tais como contentores de plástico, se empurrar a parte posterior da prateleira para baixo da parte anterior desta. Puxe a parte frontal da prateleira para a frente para conseguir uma prateleira completa.

- 1 Levante a parte posterior da prateleira e desloque-a para o lado anterior.



- 2 Levante a parte posterior da prateleira e desloque-a para baixo da parte anterior, nesta posição ambos os lados da prateleira podem ser levantados para aumentar o espaço.



Outras Funções

Alarme de Abertura de Porta

O alarme soa 3 vezes em intervalos de 30 segundos se a porta (compartimento do congelador) for deixada aberta ou se não estiver fechada por um minuto.

- Contacte um centro de apoio ao cliente da LG Electronics se o barulho do alarme persistir mesmo com a porta completamente fechada.

Detecção de Falhas

O equipamento pode detetar problemas automaticamente durante o funcionamento.

- Se for detetado um problema, o equipamento não funcionará e será apresentado um código de erro mesmo se for premido qualquer botão.
- Neste caso, não desligue a alimentação e contacte imediatamente um centro de apoio ao cliente da LG Electronics. Se desligar a alimentação, o técnico de reparação do centro de apoio ao cliente da LG Electronics poderá ter dificuldades em encontrar o problema.

Aplicação LG ThinQ

Esta função apenas se encontra disponível nos modelos com Wi-Fi.

A aplicação **LG ThinQ** permite-lhe comunicar com o equipamento utilizando um smartphone.

Funcionalidades do Equipamento LG ThinQ

Comunique com o aparelho a partir de um smartphone utilizando as funcionalidades inteligentes adequadas.

Smart Diagnosis

- Se você tiver um problema ao usar o aparelho, esse recurso de Smart Diagnosis o ajudará a diagnosticar o problema.

Definições

- Permite definir várias opções no aparelho e na aplicação.

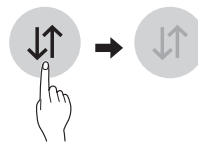
OBSERVAÇÃO

- Se mudar de router sem fios, fornecedor de serviço de internet ou palavra-passe, elimine o aparelho registado da aplicação **LG ThinQ** e volte a registar.
- A aplicação está sujeita a alterações para fins de melhoramento do aparelho sem aviso prévio.
- As funcionalidades podem variar consoante o modelo.

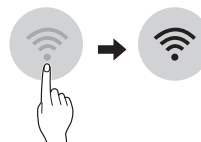
Antes de usar o aplicação LG ThinQ

- 1 Verifique a distância entre o aparelho e o router sem fios (rede Wi-Fi).
 - Se a distância entre o aparelho e o router sem fios for demasiado grande, a força do sinal fica fraca. Pode demorar muito tempo a registar-se ou a instalação pode falhar.

- 2 Desligue os **Dados móveis** ou **Dados do telemóvel** no seu smartphone.



- 3 Ligue o seu smartphone à rede sem fios.



OBSERVAÇÃO

- Para verificar a ligação Wi-Fi, certifique-se de que o ícone no painel de controlo está aceso.
- O aparelho apenas suporta redes Wi-Fi a 2,4 GHz. Para verificar a frequência da rede, contacte o seu fornecedor de serviço de Internet ou consulte o manual do router sem fios.
- **LG ThinQ** não é responsável por quaisquer problemas de ligação de rede ou quaisquer avarias ou erros causados pela ligação de rede.
- Se o aparelho tiver dificuldades em ligar à rede Wi-Fi, pode estar demasiado longe do router. Compre um repetidor Wi-Fi (extensor de alcance) para melhorar a força do sinal Wi-Fi.
- A ligação Wi-Fi pode não ligar ou pode ser interrompida devido ao ambiente de rede doméstico.
- A ligação de rede pode não funcionar corretamente dependendo do prestador de serviços de internet.
- O ambiente sem fios envolvente pode fazer com que o serviço de rede sem fios funcione de forma lenta.
- O aparelho não pode ser registado devido a problemas com a transmissão do sinal sem fios. Desligue o aparelho e aguarde um minuto antes de tentar novamente.
- Se a firewall no router sem fios estiver ativada, desative a firewall ou adicione uma exceção.
- O nome da rede sem fios (SSID) deve ser uma combinação de letras e números do idioma Inglês. (Não use caracteres especiais)


- A interface de utilizador (UI) do smartphone pode variar consoante o sistema operativo (OS) e o fabricante.
- Se o protocolo de segurança do router for definido para **WEP**, pode não conseguir configurar a rede. Altere, por favor, para outros protocolos de segurança (**WPA2** é recomendado) e registe o produto de novo.

Instalação da aplicação LG ThinQ

Procure a aplicação **LG ThinQ** na Google Play Store & Apple App Store num smartphone.

- Siga as instruções para transferir e instalar a aplicação.

A ligar a Wi-Fi

O botão **Wi-Fi** quando utilizado com a aplicação **LG ThinQ**, permite que o equipamento se ligue a uma rede Wi-Fi. O ícone  mostra o estado da ligação de rede do equipamento, este acende-se quando o equipamento está ligado à rede Wi-Fi.


Registo inicial do equipamento

- Execute a aplicação **LG ThinQ** e siga as instruções na aplicação para registar o equipamento.

Fazer um novo registo do equipamento ou registar outro utilizador

- Mantenha premido o botão **Wi-Fi** por 3 segundos, para desligar temporariamente a ligação, depois deste processo, execute a aplicação **LG ThinQ** e siga as instruções na aplicação para registar o equipamento.

OBSERVAÇÃO

- Para desactivar a função Wi-Fi, mantenha premido o botão **Wi-Fi** por 3 segundos. O ícone do  será desligado.



Nota de informação sobre software de código aberto

Para obter o código fonte incluído neste produto ao abrigo da GPL, LGPL, MPL e outras licenças de código aberto visite <http://opensource.lge.com>.

Além do código fonte, pode transferir todas as condições da licença referidas, renúncias de garantia e avisos de direitos de autor.

A LG Electronics também pode fornecer-lhe o código fonte aberto em CD-ROM mediante o pagamento de uma taxa que cobre o custo de realização de tal distribuição (como o custo do suporte, transporte e processamento), a pedido por e-mail para opensource@lge.com. Esta oferta é válida por um período de três anos após o nosso último envio deste produto. Esta oferta é válida para todas as pessoas com conhecimento desta informação.

Smart Diagnosis

Esta função apenas se encontra disponível no modelos com o logótipo  ou .

Utilize esta funcionalidade para o ajudar a diagnosticar e resolver problemas com o seu aparelho.

OBSERVAÇÃO

- Por motivos não imputáveis à negligência do LGE, o serviço pode não funcionar devido a fatores externos, tais como, mas não limitado a, indisponibilidade Wi-Fi, desligação Wi-Fi, política local de loja de aplicações ou indisponibilidade de aplicações.
- A funcionalidade pode estar sujeita a alterações sem aviso prévio e pode ter uma forma diferente dependendo da sua localização.

Utilização do LG ThinQ para diagnosticar problemas

Se tiver um problema com o seu aparelho equipado com Wi-Fi, este pode transmitir dados de resolução de problemas para um smartphone utilizando a aplicação **LG ThinQ**.

- Inicie a aplicação **LG ThinQ** e selecione a funcionalidade **Smart Diagnosis** no menu. Siga as instruções fornecidas na aplicação **LG ThinQ**.

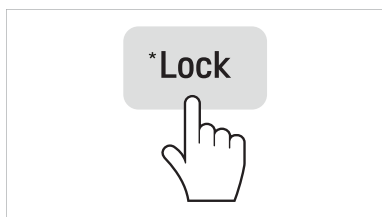
Utilização do diagnóstico audível para diagnosticar problemas

Siga as seguintes instruções para utilizar o método de diagnóstico audível.

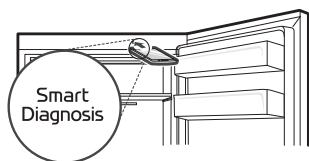
- Inicie a aplicação **LG ThinQ** e selecione a funcionalidade Smart Diagnosis no menu. Siga as instruções para o diagnóstico audível fornecidas na aplicação **LG ThinQ**.

Painéis de visualização na porta do frigorífico.

- 1 Prima o botão **Lock** para activar a função de bloqueio.
 - Se o visor estiver bloqueado durante mais de 5 minutos, tem de desativar o bloqueio e, depois, reativá-lo.



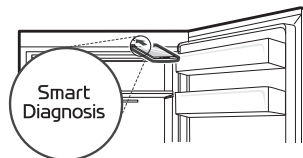
- 2 Prima continuamente o botão **Freezer** por três segundos ou mais, enquanto deixa o seu telefone em modo altifalante.
- 3 Abra a porta do frigorífico e, de seguida, segure o telefone próximo do orifício do altifalante.



- 4 Quando a transferência de dados estiver concluída, o técnico da assistência irá explicar o resultado do Smart Diagnosis™.

O Painel de visualização está dentro da porta do frigorífico.

- 1 Abra a porta do frigorífico.
- 2 Pressione o botão Eco Friendly.
- 3 Se a porta estiver aberta por mais de 60 segundos, feche a porta e repita as etapas 1 e 2.
- 3 Mantenha o telefone próximo do orifício do altifalante. Pressione o botão Freezer botão por 3 segundos enquanto segura seu telefone na frente do alto-falante.



- 4 Após a conclusão da transferência de dados, o diagnóstico será exibido na aplicação.

OBSERVAÇÃO

- Para obter os melhores resultados, não mova o telefone enquanto os tons estiverem a ser transmitidos.

Observações relativamente à limpeza

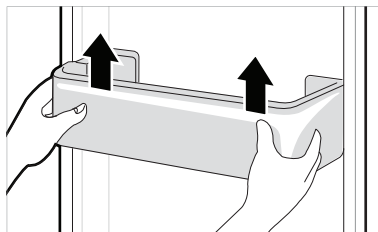
- Antes de remover uma prateleira ou gaveta do interior do equipamento, remova todos os alimentos armazenados na prateleira ou gaveta de forma a evitar ferimentos ou danos no equipamento.
 - Caso contrário, poderão ocorrer ferimentos devido ao peso dos alimentos armazenados.
- Ao limpar as aberturas exteriores de ventilação do equipamento com um aspirador, desligue o cabo de alimentação da tomada, de forma a evitar descargas de electricidade estática que possam danificar o sistema eletrónico ou causar choques elétricos.
- Remova as prateleiras e as gavetas e lave-as com água, secando-as adequadamente antes de as recolocar.
- Limpe regularmente as juntas da porta com um pano húmido macio.
- Deve limpar derrames e manchas na prateleira da porta, uma vez que podem comprometer a capacidade de armazenamento da prateleira e até danificá-la.
- Depois da limpeza, verifique se o cabo de alimentação se encontra danificado, desgastado ou ligado incorretamente.
- Mantenha as aberturas exteriores de ventilação do equipamento limpas.
 - Aberturas de ventilação obstruídas podem provocar um incêndio ou danos no equipamento.
- Ao limpar o interior ou exterior do aparelho, não o limpe com uma escova abrasiva, pasta dos dentes ou materiais inflamáveis. Não use agentes de limpeza com substâncias inflamáveis.
 - Isto pode causar descoloração ou danos no equipamento.
 - Substâncias inflamáveis: álcool (etanol, metanol, álcool isopropílico, álcool isobutílico, etc.), diluente, lixívia, benzeno, líquido inflamável, abrasivo, etc.
- Para o exterior do equipamento, utilize uma esponja limpa ou um pano macio com um detergente suave em água quente. Não utilize produtos de limpeza abrasivos ou agressivos. Seque minuciosamente com um pano macio.

- Não lave as prateleiras ou recipientes na máquina de lavar loiça.
 - As peças podem ficar deformadas devido ao calor.
- Limpe regularmente superfícies que possam entrar em contato com alimentos e sistemas de drenagem acessíveis.
- Se o aparelho estiver equipado com uma lâmpada LED, não remova a cobertura da lâmpada e a lâmpada LED numa tentativa de efetuar reparações ou manutenção. Entre em contacto com um centro de apoio ao cliente da LG Electronics.

Limpar o cesto da porta

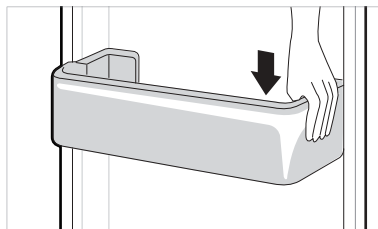
Remover o cesto do frigorífico/ congelador

Segure ambas as pontas do cesto e remova-as puxando-as para cima.

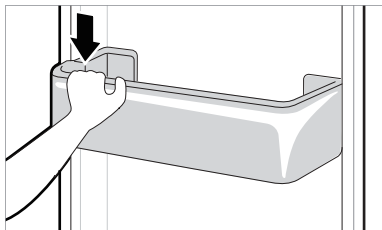


Reposicionar o compartimento do frigorífico/congelador.

- 1 Segure ambas as pontas do do cesto da porta, empurre uma ponta suavemente para montar, da mesma maneira monte a outra ponta.



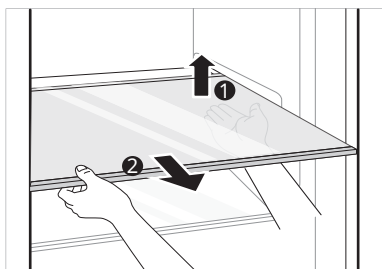
- 2 Depois de montar bata levemente no cesto da porta para o fixar horizontalmente.



Limpar a prateleira

Remover a prateleira do frigorífico

Levante a ponta traseira da prateleira do frigorífico e tire-a.



Reinstalar a Prateleira do frigorífico

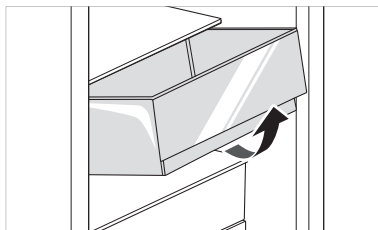
Reinstale a prateleira seguindo a ordem contrária ao processo de remoção.

Limpar o compartimento para verdes

Remover a gaveta de legumes

- 1 Remova os conteúdos da gaveta. Segure a pega do compartimento e puxe-a completamente até não dar mais.

- 2 Levante a gaveta de legumes e remova-a puxando.



⚠ ADVERTÊNCIA

- Tome atenção a ferimentos que possam ser causados pelo peso dos alimentos reservados, ao remover o compartimento para os verdes.

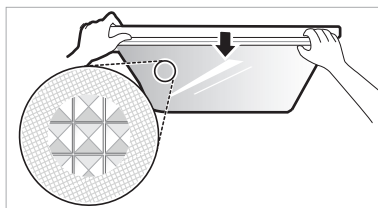
Recolocar a gaveta de legumes

Reinstale a gaveta dos vegetais seguindo a ordem contrária ao processo de remoção.

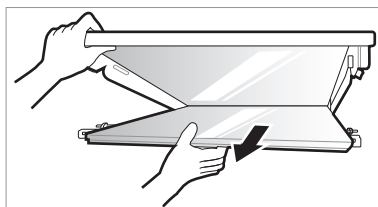
Limpar a tampa dos vegetais

Retirar a tampa dos vegetais

- 1 Depois de remover o compartimento para os verdes, empurre a secção superior da cobertura para baixo.

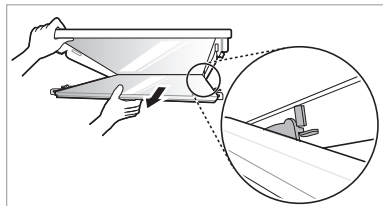


- 2 Retire a tampa dos vegetais puxando para fora.

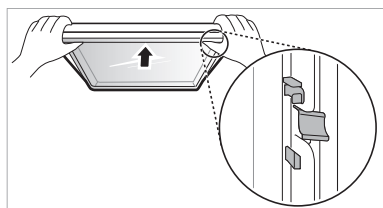


Reinstalar a tampa dos vegetais

- 1 Coloque as saliências dentro da cobertura do compartimento nas ranhuras dentro da prateleira.

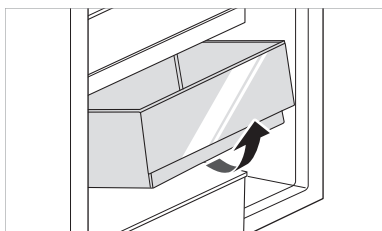


- 2 Insira as saliências na parte frontal da cobertura do compartimento nas ranhuras na parte frontal da prateleira, em seguida empurre a cobertura para cima de forma a encaixar.



Limpar a gaveta do congelador

- 1 Remova os conteúdos da gaveta. Segure a pega desta e puxe-a completamente até não dar mais.
- 2 Levante a gaveta do congelador e remova-a puxando.

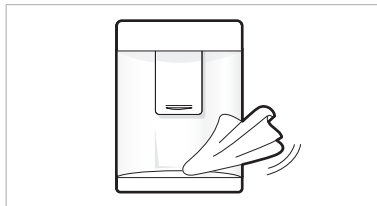


Reinstalar o congelador/gaveta

Reinstale a gaveta do congelador seguindo a ordem contrária ao processo de remoção.

Limpar o dispensador de água

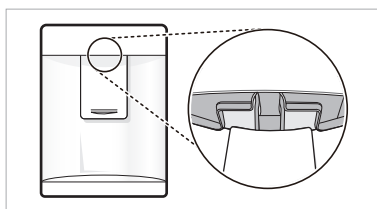
Limpar o tabuleiro do dispensador



O tabuleiro do dispensador pode ficar facilmente molhado devido a derrames de gelo ou água. Limpe toda a área com um pano húmido.

Limpar as saídas de água e gelo

As saídas de água e gelo podem sujar-se facilmente. Limpe-as frequentemente com um pano limpo. Tenha em atenção que os fiapos do pano poderão colar-se à saída.



Sintomas	Motivo/Solução
Não há refrigeração nem congelação.	Ocorreu uma falha de energia? <ul style="list-style-type: none"> • Verifique a alimentação de outros equipamentos.
	A ficha elétrica está desligada da tomada? <ul style="list-style-type: none"> • Ligue a ficha elétrica à tomada corretamente.
	Um fusível em sua casa pode estar queimado ou o disjuntor disparou. Ou o aparelho está conectado a uma tomada com DR (disjuntor diferencial residual) e o disjuntor da tomada disparou. <ul style="list-style-type: none"> • Verifique a caixa elétrica principal e substitua o fusível ou reinicie o disjuntor. Não aumente a capacidade do fusível. Se o problema for uma sobrecarga no circuito, corrija-o com um electricista qualificado. • Reinicie o disjuntor no DR. Se o problema persistir, entre em contato com um electricista.
A refrigeração ou congelação é fraca.	A temperatura do frigorífico ou do congelador está definida para o nível mais quente? <ul style="list-style-type: none"> • Defina a temperatura do frigorífico ou do congelador para "Média".
	O equipamento está exposto à luz direta do sol ou está na proximidade de um objeto gerador de calor, como um forno ou aquecedor? <ul style="list-style-type: none"> • Verifique a área de instalação e coloque o produto longe de objetos geradores de calor.
	Armazenou alimentos quentes sem os deixar arrefecer primeiro? <ul style="list-style-type: none"> • Deixe arrefecer os alimentos quentes antes de os colocar no interior dos compartimentos do frigorífico ou do congelador.
	Colocou demasiados alimentos no interior do produto? <ul style="list-style-type: none"> • Mantenha um espaço adequado entre os alimentos.
	As portas do equipamento estão totalmente fechadas? <ul style="list-style-type: none"> • Feche totalmente a porta e certifique-se de que os alimentos armazenados não estão a obstruir a porta.
	Existe espaço suficiente à volta do equipamento? <ul style="list-style-type: none"> • Ajuste a posição de instalação para libertar espaço suficiente à volta do equipamento.
O equipamento tem um odor desagradável.	A temperatura do frigorífico ou do congelador está definida para "Quente"? <ul style="list-style-type: none"> • Defina a temperatura do frigorífico ou do congelador para "Média".
	Colocou alimentos com um odor forte dentro do produto? <ul style="list-style-type: none"> • Armazene os alimentos com odor forte em recipientes fechados.
	Os legumes ou frutos na gaveta estão estragados? <ul style="list-style-type: none"> • Deite fora os vegetais podres e limpe a gaveta para vegetais. Não armazene vegetais na gaveta para vegetais durante um longo período de tempo.
A lâmpada interior não acende.	A lâmpada interior do equipamento apaga? <ul style="list-style-type: none"> • É difícil para os clientes substituir a lâmpada interior do equipamento porque não devem ser os mesmos a realizar a manutenção. Se a lâmpada interior não acender, entre em contacto com um centro de apoio ao cliente da LG Electronics.
A porta do equipamento não fecha completamente.	O equipamento está inclinado para a frente? <ul style="list-style-type: none"> • Ajuste os pés dianteiros para elevar ligeiramente a parte dianteira.
	As prateleiras foram montadas corretamente? <ul style="list-style-type: none"> • Recoloque as prateleiras, se necessário.
	Fechou a porta com demasiada força? <ul style="list-style-type: none"> • Se aplicar demasiada força ou velocidade ao fechar a porta, esta poderá ficar ligeiramente aberta antes de fechar. Certifique-se de que não fecha a porta com demasiada força. Feche com cuidado.

Sintomas	Motivo/Solução
É difícil abrir a porta do equipamento.	<p>Abriu a porta logo após tê-la fechado?</p> <ul style="list-style-type: none"> • Se tentar abrir a porta do equipamento até um minuto após tê-la fechado, poderá ter dificuldades devido à pressão no interior do equipamento. Aguarde alguns minutos antes de voltar a abrir a porta do equipamento para que a pressão interna possa estabilizar.
Existe condensação no interior do equipamento ou na parte inferior da cobertura da gaveta de legumes.	<p>Armazenou alimentos quentes sem os deixar arrefecer primeiro?</p> <ul style="list-style-type: none"> • Deixe arrefecer os alimentos quentes antes de os colocar no interior dos compartimentos do frigorífico ou do congelador.
	<p>Deixou a porta do equipamento aberta?</p> <ul style="list-style-type: none"> • Embora a condensação desapareça pouco tempo depois de fechar a porta do equipamento, é possível limpá-la com um pano seco.
	<p>Abre e fecha a porta do equipamento demasiadas vezes?</p> <ul style="list-style-type: none"> • Poderá formar-se condensação devido à diferença de temperatura em relação ao exterior. Limpe a humidade com um pano seco.
	<p>Colocou alimentos quentes ou húmidos no equipamento sem selar os mesmos num recipiente?</p> <ul style="list-style-type: none"> • Armazene alimentos num recipiente fechado ou selado.
Formação de gelo no compartimento do congelador	<p>As portas estão devidamente fechadas?</p> <ul style="list-style-type: none"> • Verifique se existe algum alimento no interior do equipamento a bloquear a porta e certifique-se de que a porta está totalmente fechada.
	<p>Armazenou alimentos quentes sem os deixar arrefecer primeiro?</p> <ul style="list-style-type: none"> • Deixe arrefecer os alimentos quentes antes de os colocar no interior dos compartimentos do frigorífico ou do congelador.
Formação de gelo no compartimento do congelador	<p>A entrada ou saída de ar do compartimento do congelador está bloqueada?</p> <ul style="list-style-type: none"> • Certifique-se de que a entrada ou saída de ar não se encontra bloqueada de forma que o ar possa circular no interior.
	<p>O compartimento do congelador está demasiado cheio?</p> <ul style="list-style-type: none"> • Mantenha um espaço adequado entre itens.
Formou-se gelo ou condensação dentro ou fora do equipamento.	<p>Abriu e fechou a porta do equipamento frequentemente ou a porta do equipamento está mal fechada?</p> <ul style="list-style-type: none"> • Pode ocorrer a formação de gelo ou condensação se o ar exterior entrar no aparelho.
	<p>A área de instalação é húmida?</p> <ul style="list-style-type: none"> • Pode aparecer condensação no exterior do equipamento caso a área de instalação seja muito húmida ou num dia húmido, como um dia de chuva. Limpe a humidade existente com um pano seco.

Sintomas	Motivo/Solução
O equipamento é ruidoso e produz sons anormais.	O equipamento está instalado num piso frágil ou indevidamente nivelado? • Instale o equipamento num piso firme e nivelado.
	A parte traseira do equipamento toca na parede? • Ajuste a posição de instalação para existir folga suficiente à volta do equipamento.
	Existem objetos dispersos atrás do equipamento? • Remova os objetos dispersos atrás do equipamento.
	Está algum objeto em cima do equipamento? • Remova o objeto de cima do equipamento.
A parte frontal ou lateral do equipamento está quente.	Existe tubagem anticondensação nestas áreas do equipamento para reduzir a condensação que se forma em volta da área da porta. • O tubo de libertação de calor para impedir a condensação está instalado na parte frontal e lateral do equipamento. Poderá estar particularmente quente logo após a instalação do equipamento ou durante o verão. Não se trata de um problema e pode utilizar o equipamento normalmente.
Existe água dentro ou fora do equipamento.	Existe uma fuga de água à volta do equipamento? • Verifique se a fuga de água tem origem numa pia ou noutra local.
	Existe água na parte inferior do equipamento? • Verifique se a água provém de alimentos descongelados ou de um recipiente danificado.
Cliques audíveis	O controlo de descongelação fará um clique quando o ciclo de descongelação automática for iniciado e concluído. O controlo do termóstato (ou controlo do equipamento em alguns modelos) também fará um clique ao iniciar e concluir um ciclo. • Funcionamento normal
Ruídos	Os ruídos podem ser provenientes do fluxo do equipamento, da linha de água na parte traseira da unidade (apenas para modelos com canalização) ou de itens colocados em cima do frigorífico ou à volta do mesmo. • Funcionamento normal
	O equipamento não está bem apoiado no piso. • O chão é fraco ou irregular, ou é necessário ajustar os pés de nivelamento. Consulte a secção Alinhamento da porta.
	O equipamento com compressor linear foi movido durante o funcionamento. • Funcionamento normal Se o compressor não parar de fazer ruído após três minutos, desligue o equipamento e volte a ligar.

Sintomas	Motivo/Solução
Sons sibilantes	O motor da ventoinha do evaporador está a fazer circular ar pelos compartimentos do frigorífico e congelador. • Funcionamento normal
	A ventoinha do condensador está a forçar a passagem de ar pelo condensador. • Funcionamento normal
Gorgolejos	Fluxo do sistema de refrigeração do equipamento. • Funcionamento normal
Estalidos	Contração e expansão das paredes interiores devido às variações de temperatura. • Funcionamento normal
Vibração	Se a parte lateral ou traseira do equipamento estiver a tocar num armário ou numa parede, podem ser audíveis algumas vibrações normais. • Para eliminar o ruído, certifique-se de que as partes laterais e traseira não estão a tocar numa parede ou num armário.
O seu eletrodoméstico e smartphone não estão ligados à rede Wi-Fi.	A palavra-passe do Wi-Fi que está a tentar ligar está incorreta. • Encontre a rede Wi-Fi ligada ao seu smartphone e elimine-a, depois, registe o aparelho em LG ThinQ.
	Os Dados móveis para o smartphone são ativados. • Desligue os Dados móveis no seu smartphone e registre o equipamento utilizando a rede Wi-Fi.
	O nome da rede sem fios (SSID) está definido incorretamente. • O nome da rede sem fios (SSID) deve ser uma combinação de letras e números do idioma Inglês. (Não use caracteres especiais)
	A frequência do router não é 2,4 GHz. • Apenas é suportada uma frequência de router a 2,4 GHz. Defina o router sem fios para 2,4 GHz e ligue o aparelho ao router sem fios. Para verificar a frequência do router, consulte o seu fornecedor de serviço de Internet ou o fabricante do router.
	A distância entre o aparelho e o router é demasiado grande. • Se a distância entre o aparelho e o router for demasiado grande, o sinal pode ficar fraco e a ligação pode não ser configurada corretamente. Mude a localização do router para que fique mais próximo do aparelho.

Serviço de apoio ao cliente

Contacte um centro de informação do cliente da LG Electronics.

- Para encontrar informações sobre o centro de serviço técnico autorizado da LG, visite o nosso website em www.lg.com.
- Apenas um técnico de assistência autorizado pelo centro de atendimento da LG pode desmontar, reparar ou alterar o equipamento.
- Para adquirir peças sobressalentes, contacte um centro de informação do cliente da LG Electronics ou o nosso website em www.lg.com.
- As peças sobressalentes referidas no Regulamento UE 2019/2019 estão disponíveis por 7 anos (apenas as juntas de porta estão disponíveis por 10 anos).

OBSERVAÇÃO

- Para mais informações sobre a eficiência energética do equipamento, visite <https://ec.europa.eu> e pesquise utilizando o nome do modelo (válido a partir de 1 de Março de 2021).
- O regulamento UE 2019/2019, válido a partir de 1 de março de 2021, está relacionado com as classe de eficiência energética pelo regulamento UE 2019/2016.
- Leia o código QR na etiqueta energética fornecida com o aparelho, que disponibiliza uma ligação web para a informação relacionada com o desempenho do aparelho na base de dados EPREL da UE. Guarde a etiqueta energética para referência e todos os outros documentos fornecidos com o equipamento (válido a partir de 1 de Março de 2021).
- O nome do modelo pode ser encontrado na etiqueta de classificação do equipamento.

Circular