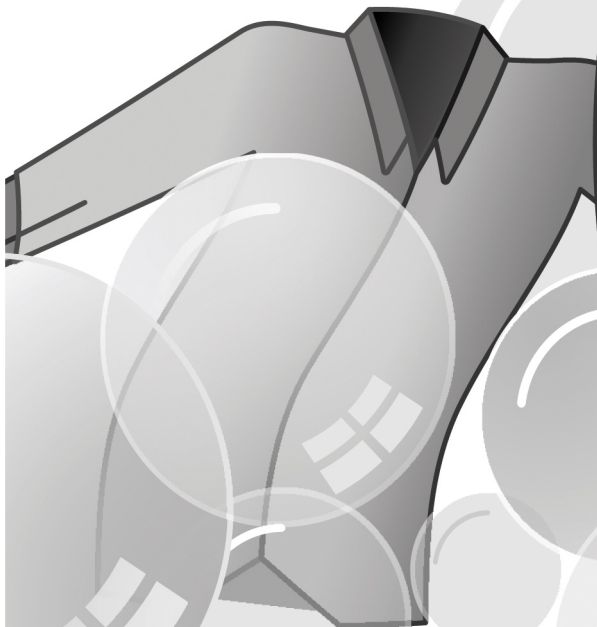
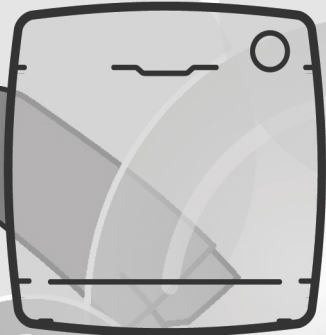
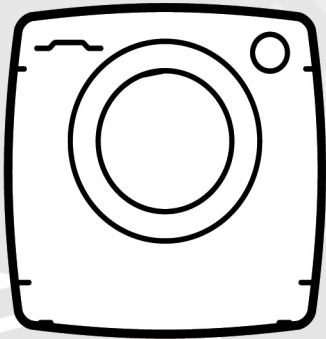
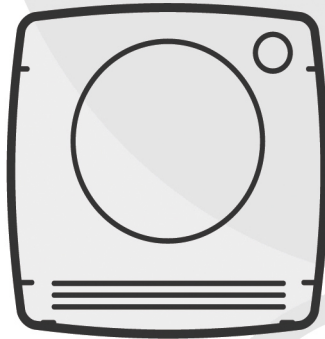


PT



CANDY

Obrigado por escolher este produto. Temos orgulho em lhe oferecer o produto ideal e a melhor gama completa de eletrodomésticos para a sua rotina diária.

Leia este manual cuidadosamente para uma utilização correcta e segura do electrodoméstico e para que possa usufruir de dicas úteis para uma eficiente manutenção do aparelho.



Comece a usar a máquina de lavar roupa apenas depois de ler cuidadosamente estas instruções. Recomendamos que tenha sempre este manual à mão e em boas condições para que possa ser entregue a futuros proprietários do aparelho.

Cada produto está identificado com um código único de 16 dígitos, também intitulado de número de série, impresso no autocolante do produto, em local visível, ou nos documentos que acompanham o electrodoméstico. Este número de código é uma espécie de bilhete de identidade do produto que vai ser necessário para registar o seu produto e sempre que necessite da assistência técnica.

Questões ambientais



Este aparelho está classificado de acordo com a Directiva Europeia 2012/19/UE relativa aos Resíduos de Equipamentos Eléctricos e Electrónicos (REEE).

REEE contém substâncias poluentes (que podem trazer consequências negativas para o meio ambiente) e componentes básicos (que podem ser reutilizados). É importante ter os REEE submetidos a tratamentos específicos, a fim de remover e eliminar adequadamente todos os componentes poluentes e recuperar e reciclar todos os materiais. Os consumidores podem desempenhar um papel importante no sentido

de garantir que os REEE não se tomem num problema ambiental. Para isso é essencial seguir algumas regras básicas:

- REEE não devem ser tratadas como lixo doméstico.
- REEE devem ser entregues nos pontos de coleta próprios geridos pelo município ou por empresas especializadas para o efeito. Em alguns países a recolha de REEE de grandes dimensões podem ser alvo de recolha ao domicílio.

Em muitos países, quando se adquire um novo aparelho, o antigo pode ser devolvido na loja ou recolhido pelo retalhista sem custos para o consumidor, desde que o equipamento seja de um género semelhante.

Índice

1. **REGRAS DE SEGURANÇA GERAIS**
2. **INSTALAÇÃO**
3. **GAVETA DO DETERGENTE**
4. **DICAS PRÁTICAS**
5. **MANUTENÇÃO E LIMPEZA**
6. **GUIA RÁPIDO DE UTILIZAÇÃO**
7. **CONTROLOS E PROGRAMAS**
8. **AVARIAS E GARANTIA**

1. REGRAS DE SEGURANÇA GERAIS

● Este electrodoméstico foi concebido para ser utilizado apenas em ambientes domésticos ou similares, tais como:

- Pequenas cozinhas de staff em lojas, escritórios e outros ambientes de trabalho;
- Turismo rural ou de habitação;
- Por clientes alojados em hotéis, motéis ou outro género de residenciais e afins;
- Alojamento tipo “cama e pequeno-almoço” (bed and breakfast).

Uma utilização diferente deste electrodoméstico em situações que não sejam as tarefas domésticas para que foi concebido, tal como utilizações comerciais ou profissionais, estão excluídas das utilizações explicitadas e em conformidade. Se o aparelho for utilizado para além das situações previstas, isso pode reduzir a vida útil do electrodoméstico e anular a garantia do fabricante, dado que as utilizações não foram as previstas em conformidade com o uso a que o aparelho se destina. Qualquer dano no equipamento que seja devido a utilizações não conformes com o que é suposto com a utilização doméstica e familiar (mesmo que o aparelho esteja localizado em casa), não são cobertas pela garantia dada por lei.

- Este electrodoméstico não deve ser usado por crianças com menos de 8 anos nem por pessoas com reduzidas capacidades físicas, sensoriais ou mentais ou pessoas que tenham falta de experiência e não saibam operar com o aparelho, a menos sejam supervisionadas por alguém com experiência e que supervise a sua segurança e que entenda os riscos envolvidos. As crianças não devem brincar com o electrodoméstico. A limpeza e manutenção também não devem ser feitas por crianças.
- As crianças devem ser supervisionadas para que se garanta que não brincam com o electrodoméstico.
- Crianças com menos de 3 anos devem ser mantidas afastadas do aparelho a menos que tenham supervisão constante de um adulto.
- Se o cabo de alimentação estiver danificado, deve ser substituído por um específico fornecido pela marca ou por um técnico da assistência técnica oficial.
- Para as ligações de abastecimento de água, use apenas as mangueiras e tubos fornecidos com a máquina (nunca use material velho).
- A pressão de água deve estar situada entre 0,05 MPa e 0,8 MPa.
- Certifique-se de que nenhum tapete ou carpete por baixo da

máquina ficam a obstruir a sua base e a sua correcta ventilação.

- A posição OFF/desligado obtém-se quando o botão selector de programas está na posição vertical. Qualquer outra posição deste comando, significa que a máquina está ligada (apenas em modelos com selector de programas).
- Após a instalação a máquina deve estar posicionada de forma a que a ficha fique acessível.
- A capacidade máxima de roupa seca, depende do modelo (veja o painel de controlo).
- Para consultar a ficha de produto, por favor veja o site da marca.

Ligações elétricas e instruções de segurança

- Os detalhes técnicos (voltagem de alimentação e entrada de potência) estão indicados na placa das características do produto
- Certifique-se de que o sistema elétrico está ligado à terra, que cumpre todas as leis aplicáveis e que a tomada (elétrica) é compatível com a ficha do aparelho. Caso contrário, procure assistência profissional qualificada.
- É totalmente desaconselhada a utilização de tomadas múltiplas, cabos, extensões ou adaptadores.

- Antes de proceder à limpeza ou manutenção da máquina de lavar, desligue o electrodoméstico da tomada e feche a torneira da água.
- Nunca puxe o cabo de alimentação para desligar a máquina.
- Certifique-se de que não existe água no tambor antes de abrir a porta.



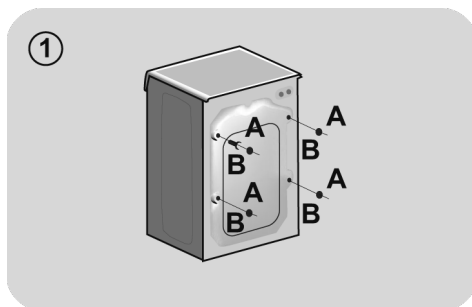
ATENÇÃO:

A água pode alcançar temperaturas muito altas durante os ciclos de lavagem.

- Não exponha a máquina a chuva, luz directa do sol ou outro tipo de elementos ambientais.
- Quando quiser movimentar a máquina não a puxe pelos botões ou gavetas de detergente. Durante o transporte nunca se encoste ou se apoie na porta. É aconselhável que sejam pelo menos duas pessoas a levantar e transportar a máquina de lavar.
- No caso de detectar algum mau funcionamento ou avaria, deligue a máquina de lavar, feche a torneira da água e não mexa no aparelho. Contacte imediatamente o Centro de Assistência Técnica e use apenas peças originais, se for necessário repor alguma. O não cumprimento destes conselhos pode comprometer o seguro e correcto funcionamento do aparelho.

2. INSTALAÇÃO

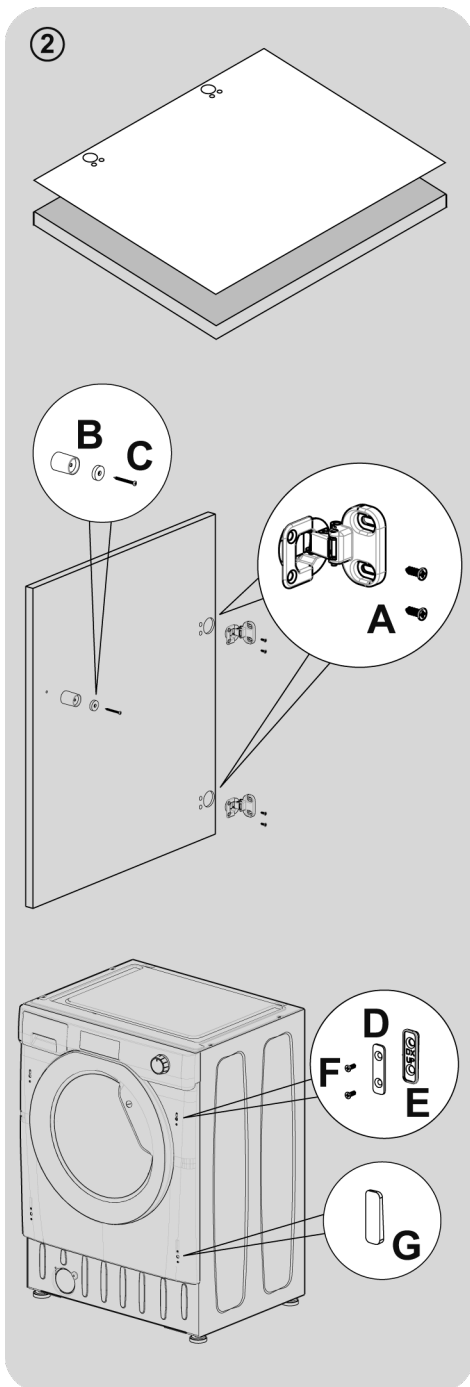
- Desaparafuse os **2** ou **4** parafusos (**A**) na traseira para remover os **2** ou **4** calços (**B**) como está ilustrado na **imagem 1**.
- Feche os **2** ou **4** orifícios usando as tampas incluídas.
- Se a máquina de lavar for **de encastre**, desaparafuse os **3** or **4** parafusos (**A**) e remova os **3** ou **4** calços (**B**).
- Em alguns modelos, **1** ou **mais** calços podem cair dentro da máquina: incline-a para os remover. Feche os orifícios utilizando as tampas fornecidas.



⚠ ATENÇÃO:
Mantenha o material de
embalamento longe das
crianças.

Instruções de montagem da porta do armário

- Posicione o modelo na parte de trás da porta do armário. É possível montar as dobradiças e ímã de fecho do lado direito ou esquerdo, dependendo dos seus requisitos. Assinale as posições dos orifícios dos parafusos, e depois perfure nessas posições.
- Fixe as dobradiças no local certo com os 4 parafusos fornecidos **(A)**.
- Fixe o ímã **(B)** no local certo utilizando o parafuso **(C)**.
- Monte a placa **(D)** no lado direito ou esquerdo, dependendo dos seus requisitos de instalação. Coloque o suporte em plástico **(E)** sob a placa e fixe-o na posição correta com o parafuso **(F)**.
- Ajuste a tampa de montagem **(G)** na posição mais inferior.

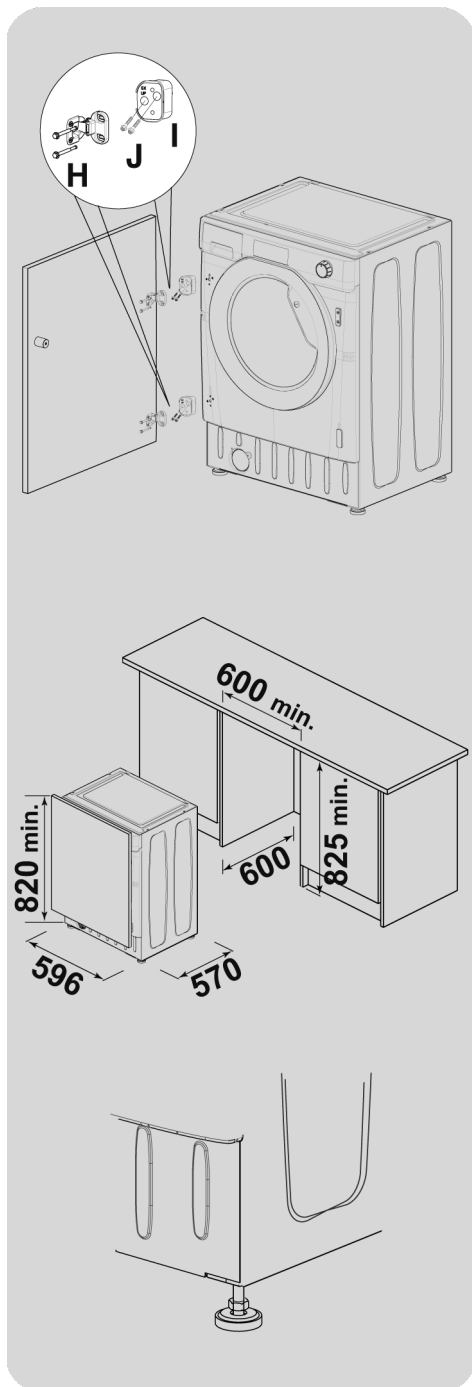


- Monte a porta do armário na parte frontal da máquina de lavar utilizando as dobradiças. Fixe os espaçadores (I) no local com os 2 parafusos (J) e depois fixe as dobradiças com 2 parafusos (H).

Sugerimos que monte a porta do armário de forma que ela abra para a esquerda, que é a mesma direção que a porta da máquina. Isto irá fornecer-lhe mais espaço quando estiver a carregar a máquina.

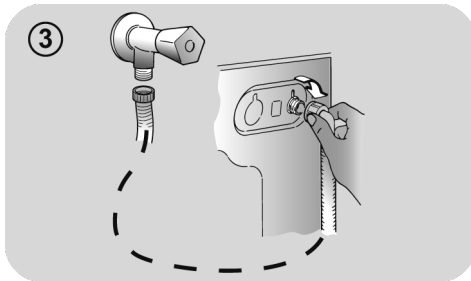
- Deslize a máquina de lavar para uma abertura do tamanho indicado no diagrama ao lado. Um rodapé de armário pode percorrer a parte frontal do aparelho, mas a sua altura será ditada pela altura da máquina de lavar.

- Os 4 pés ajustáveis permitem que a altura da máquina de lavar seja ajustada desde 820 mm até um máximo de 840 mm. Para ajustar a altura, deve remover as porcas localizadas em cada pé e substituí-las pelas de 5 mm fornecidas. Erga os pés para a altura desejada e então aperte totalmente a porca de travamento na base da máquina de lavar.



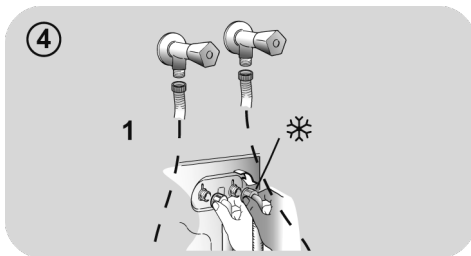
Ligações hidráulicas

- Ligue a mangueira de água à torneira (fig. 3) usando apenas a mangueira original fornecida com o aparelho (não reutilizar mangueiras de aparelhos antigos).

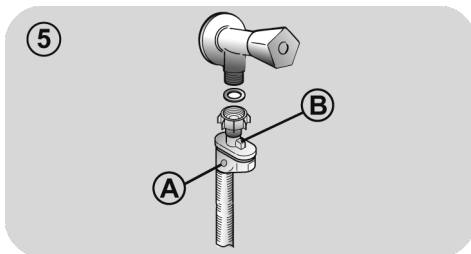


- **ALGUNS MODELOS** podem incluir uma ou mais das seguintes opções:

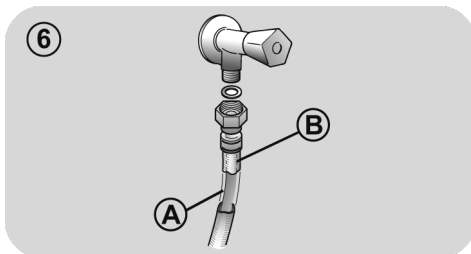
- **HOT&COLD (fig. 4):** Ligações à água da rede para água quente e água fria para maior poupança energética. Ligue o tubo cinzento para a torneira de água fria* e a vermelha para a torneira de água quente. A máquina pode ser ligada apenas à torneira de água fria; neste caso alguns programas podem começar alguns minutos mais tarde.



- **AQUASTOP (fig. 5):** Um dispositivo localizado no cabo de alimentação interrompe o fluxo de água se o tubo se deteriorar. Neste caso uma marca vermelha irá surgir na janela "A", o que significa que o tubo tem que ser substituído. Para desapertar a porca, pressione o dispositivo "B" de bloqueio.



- **AQUAPROTECT - TUBO FORNECIDO COM PROTECÇÃO (fig. 6):** Caso a água esorra do tubo interno primário "A", a protecção de contenção transparente "B" vai reter a água para permitir que o ciclo de lavagem seja concluído. No fim do ciclo, entre em contacto com o Serviço de Assistência Técnica para que o tubo seja substituído.



Posicionamento

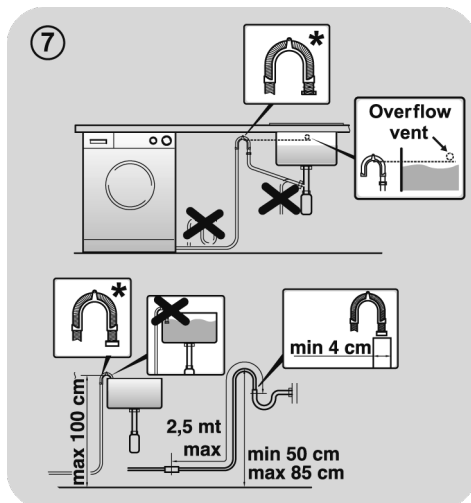
- Cuidado ao instalar a máquina de lavar roupa perto de uma parede para que o tubo não fique dobrado e coloque o tubo de drenagem a descarregar para um grande recipiente (cuba ou balde) ou, de preferência, para uma parede com um orifício a 50 cm de altura, pelo menos, e de forma a que o diâmetro do orifício seja maior que o do tubo da máquina de lavar (fig. 7).
- Nivele a máquina com os pés, como está ilustrado na **imagem 8**:
 - a. gire a porca no sentido dos ponteiros do relógio para soltar o parafuso;
 - b. gire o pé para levantar ou baixar até que fique ao nível do chão, ao nível pretendido;
 - c. fixe o pé, enroscando a porca, até à parte de baixo da máquina, mas sem que interfira com esta zona.
- Ligue o aparelho à corrente.



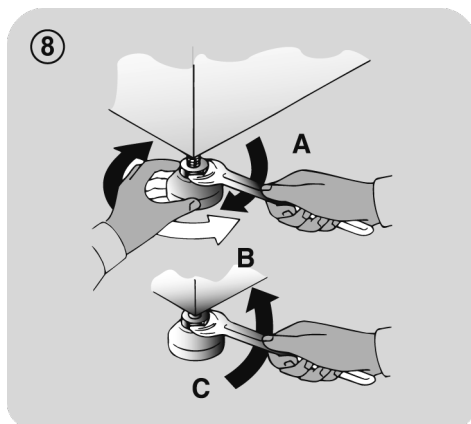
ATENÇÃO:

Contacte o serviço de Assistência Técnica se o cabo de alimentação necessitar de ser substituído.

Problemas de má instalação não estão cobertos pela garantia do fabricante.

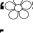


* ACESSÓRIO VENDIDO EM SEPARADO



3. GAVETA DO DETERGENTE

A gaveta do detergente está dividida em 3 compartimentos, tal como ilustrado na **imagem 9**:

- **compartimento “1”**: para detergente de pré-lavagem;
- **compartimento “”**: para aditivos especiais, como amaciador, fragrâncias perfumadas, etc.;

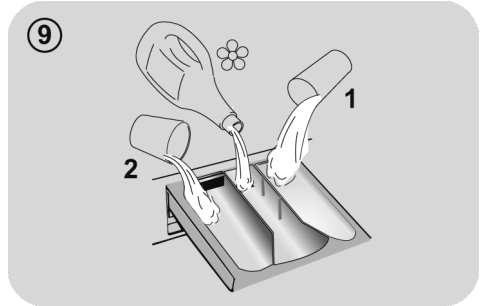
ATENÇÃO:

Use apenas produtos líquidos; a máquina de lavar está programada para definir automaticamente as doses de aditivos durante o último enxaguamento em cada ciclo de lavagem.

- **compartimento “2”**: para detergente de lavagem.

ATENÇÃO:

Alguns detergentes não foram concebidos para serem colocados na gaveta dispensadora, pois têm o seu próprio dispensador, que deve ser colocado diretamente na máquina.



4. DICAS PRÁTICAS

Dicas de carregamento da roupa

Quando estiver a escolher a roupa, certifique-se de que:

- retirou todos os objectos metálicos, como pins, moedas ou outros de todas as peças de roupa;
 - fechou os botões de fronhas, fechou fechos e amarrou cintos soltos;
 - removeu argolas de cortinados;
 - leu cuidadosamente as etiquetas com as recomendações de lavagem das peças de roupa;
 - removeu as manchas persistentes causadas pelo detergentes específicos.
- Quando lavar cobertas, cobertores, edredons ou outras peças de grande porte, recomendamos que evite a centrifugação.
 - Para lavar lãs, certifique-se na etiqueta do artigo que este pode ser lavado na máquina.
 - Deixe a porta da máquina ligeiramente aberta entre as lavagens, para evitar possíveis maus odores dentro da máquina

Conselhos úteis para poupar

Sugestões sobre como poupar dinheiro e não prejudicar o ambiente quando utilizar o seu aparelho.

- Carregue a máquina na capacidade máxima exibida na tabela do programa e para cada programa - isto permite-lhe **POUPAR** energia e água.
- O ruído e a humidade residual da roupa podem ser afetados pela velocidade de centrifugação: uma centrifugação mais rápida está associada a maior ruído e menor humidade residual na roupa.
- Os programas mais eficientes em termos de utilização combinada de água e energia são geralmente os que duram mais tempo com temperatura mais baixa.

Maximize a capacidade de carga

- Garanta a melhor utilização e racionalização da energia, água, detergente e tempo ao utilizar a carga máxima da máquina. Poupe até 50% de energia ao lavar uma carga completa em vez de duas máquinas com meia carga.

É necessária a pré-lavagem?

- **POUPE** detergente, tempo, água e entre 5 e 15% de consumo de energia ao **NÃO** seleccionar Pré-lavagem para lavar a roupa diária com um nível de sujidade normal. Apenas para roupa com muita sujidade entranhada!

É necessária uma lavagem a quente?

- Pré tratar manchas com removedor de manchas ou embeber as nódoas secas em água antes da lavagem para amolecerem e reduzir a necessidade de um programa com lavagem a quente. Economize energia usando um programa de lavagem a baixa temperatura.

Antes de iniciar um programa de secagem (MÁQUINAS DE LAVAR E SECAR)

- Poupe energia e tempo seleccionando uma alta velocidade de centrifugação para reduzir ao máximo a quantidade de água nas roupas e para que estas sejam mais fáceis de secar.

Dosagem do detergente

Em baixo encontra-se um **breve guia** com dicas e conselhos **sobre a utilização de detergente**.

- Utilize apenas detergentes adequados para lavagem na máquina.
- Selecione o seu detergente de acordo com o tipo de tecido (algodão, roupa delicada, sintética, lã, seda, etc.), a cor, o tipo e nível de sujidade e a temperatura de lavagem programada.

Para utilizar a quantidade correta de detergente, amaciador ou outros aditivos, siga sempre cuidadosamente as instruções do fabricante: **utilizar corretamente o aparelho com a dose certa permite-lhe evitar desperdícios e reduzir o impacto ambiental.**

Quando lavar roupa branca com muita sujidade, recomendamos a escolha de programas de algodões a 60°C ou mais e um regular detergente em pó para roupas com muita sujidade, dado que esses detergentes contêm agentes branqueadores que a temperaturas médias/altas garantem excelentes resultados.

Para lavar a temperaturas entre 40°C e 60°C o tipo de detergente usado deve ser adequado ao tipo de tecidos a lavar e ao nível de sujidade. Os normais detergentes em pó são indicados para cores claras, a chamada “roupa branca” ou cores “fixas” de fábrica, em qualquer dos casos, roupa com muita sujidade, enquanto os detergentes líquidos ou “protectores de cores” devem ser usados para roupas de cor mais delicadas e com níveis baixos de sujidade.

Para lavar a temperaturas abaixo dos 40°C recomendamos o uso de detergentes líquidos ou detergentes especificamente adequados a lavar a baixas temperaturas.

Para lavar **sedas ou lãs**, use apenas detergentes específicos e recomendados para estes tecidos delicados.

- Demasiado detergente leva a uma formação excessiva de espuma, que impede que o ciclo seja efetuado corretamente. Pode também afetar a qualidade da lavagem e enxaguamento.

O uso de **detergentes ecológicos sem fosfatos** pode causar os seguintes efeitos:

- **turva a água de lavagem que é drenada:** Este efeito tem a ver com os zeólitos em suspensão, mas que não têm efeitos negativos sobre a eficiência de lavagem.
- **pó branco na roupa (zeólitos) no fim do ciclo de lavagem:** É normal, o pó não é absorvido pelos tecidos e não altera a sua cor.
- **espuma na água na última lavagem:** Isto não indica necessariamente que a roupa esteja mal lavada ou enxaguada.
- **espuma abundante:** Isto é frequente devido aos tensoactivos aniónicos encontrados nos detergentes que são difíceis de eliminar da roupa. Neste caso não lave de novo a roupa para eliminar este efeito, isso não vai ajudar.

Se o problema persistir ou se suspeitar de uma avaria, contacte imediatamente um Centro Autorizado de Atendimento ao Cliente.

5. MANUTENÇÃO E LIMPEZA

Cuidar do seu aparelho de forma correta prolonga a sua vida útil.

Limpar o exterior do aparelho

- Desligue a máquina da tomada elétrica.
- Limpe o armário externo do aparelho, utilizando um pano húmido e **EVITE ABRASIVOS, ÁLCOOL E/OU OUTROS DILUENTES**.

Limpeza da gaveta

- É recomendável realizar regularmente a limpeza da gaveta do detergente para evitar a acumulação de detergente e resíduos de aditivos.
- Remova a gaveta de forma suave mas firme.
- Limpe a gaveta sob água corrente e volte a por no seu comportamento.

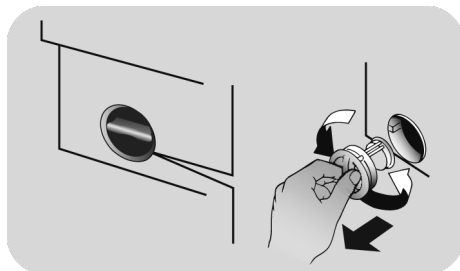
Limpar o filtro da bomba

- Este eletrodoméstico tem um filtro especial que retém resíduos maiores que poderiam bloquear o sistema de drenagem tais como botões ou moedas.

Recomendamos verificar e limpar o filtro 5 ou 6 vezes por ano.

- Desligue a máquina da tomada elétrica.
- Antes de desencaixar o filtro, recomendamos que use um pano absorvente, para que o chão não fique molhado com a água que se possa espalhar.
- Rode o filtro no sentido contrário ao dos ponteiros do relógio até o ter no limite da posição vertical.

- Remova e limpe o filtro; quando terminar, volte a colocá-lo, girando no sentido dos ponteiros do relógio.
- Repita os passos anteriores de forma inversa para voltar a colocar o filtro e montar todos os componentes.



Sugestões de mudança de local da máquina ou períodos prolongados de não utilização

- Se o aparelho for mantido numa divisão não aquecida durante longos períodos de tempo, todos os resíduos de água devem ser completamente removidos dos tubos.
- Desligue a máquina da tomada de alimentação elétrica.
- Retire o tubo de drenagem e deixe escorrer toda a água para um recipiente.
- Fixe o tubo de drenagem com a correia assim que terminar a operação.

6. GUIA RÁPIDO DE UTILIZAÇÃO

Esta máquina de lavar adapta automaticamente o nível da água ao tipo e quantidade de roupa a lavar. Este sistema permite uma redução nos consumos de energia e uma sensível redução dos tempos de lavagem.

Seleção de programas

- Ligue a máquina e seleccione o programa pretendido.
- Ajuste a temperatura de lavagem se necessário e pressione os botões de "opções", escolhendo as pretendidas.
- Pressione o botão **INÍCIO/PAUSA** para iniciar a lavagem.

Se houver uma interrupção no fornecimento de energia enquanto a máquina está a funcionar, quando a energia é reestabelecida a máquina começa do princípio da fase em que estava quando se perdeu a energia.

- No final do programa, a mensagem "End" ("Fim") aparecerá no visor ou, em alguns modelos, todas as luzes indicadoras da etapa de lavagem se ligam.

Esprete até que a luz de SEGURANÇA DA PORTA se apague antes de abrir a porta.

- Desligue a máquina.

Para qualquer tipo de lavagem, veja a tabela de programas e siga as operações pela sequência indicada.

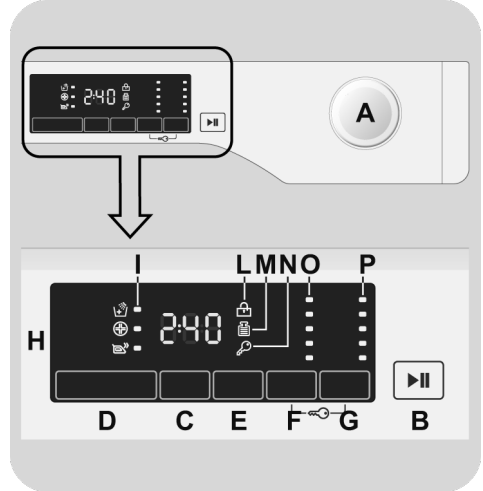
Dados técnicos

Pressão do sistema hidráulico:
min 0,05 Mpa / max 0,8 Mpa

Velocidade de centrifugação:
verifique a placa de identificação.

Potência absorvida/ Fusível/ Tensão:
verifique a placa de identificação.

7. CONTROLOS E PROGRAMAS



A Selector de programas com posição OFF

B Botão INÍCIO/PAUSA

C Botão de INÍCIO DIFERIDO

D Botão de OPÇÕES

E Botão RÁPIDOS / NÍVEL DE SUJIDADE

F Botão de SELECÇÃO DA TEMPERATURA

G Botão de SELECÇÃO DA CENTRIFUGAÇÃO

F+G TRANCA

H Painel Digital

I Indicadores luminosos de OPÇÕES

L Indicador luminoso de SEGURANÇA DA PORTA

M Indicador luminoso KG DETECTOR

N Indicador luminoso TRANCA

O Indicadores luminosos de SELECÇÃO DA TEMPERATURA

P Indicadores luminoso de SELECÇÃO DA CENTRIFUGAÇÃO

Abertura da porta

Um sistema de segurança especial impede a porta de abrir logo após o fim do ciclo.

Espere 2 minutos depois do ciclo de lavagem terminar e do indicador luminoso de “Segurança da porta” se apagar para , então, abrir a porta.

SELECTOR DE PROGRAMAS com posição OFF

Quando o selector de programas está accionado, o painel mostra por indicadores luminosos o programa que foi seleccionado.

Para poupar energia, no fim de cada ciclo ou em períodos inactivos, o nível de contraste do painel digital vai diminuir.

Nota: Para desligar a máquina, gire o selector de programas para a posição OFF.

- Pressione o botão **INÍCIO/PAUSA** para iniciar o ciclo.
- Uma vez que o programa esteja seleccionado, o selector de programas vai ficar nesse programa até que o ciclo termine.
- Desligue a máquina, girando o selector de programas para a posição **OFF**.

O selector deve regressar à posição **OFF** no fim de cada ciclo de lavagem ou quando se inicia uma subsequência de ciclos de lavagem de forma a que o programa seguinte seja seleccionado e arranque.

Botão INÍCIO/PAUSA

Feche a porta antes de seleccionar o botão **INÍCIO/PAUSA**.

- Pressione para iniciar o ciclo seleccionado.

A partir do momento em que o botão **INÍCIO/PAUSA** é pressionado, a máquina pode levar alguns segundos até começar a funcionar.

FAZER PAUSA NA MÁQUINA

- Mantenha o botão **INÍCIO/PAUSA** premido durante cerca de 2 segundos (alguns indicadores de luz e o visor de tempo restante piscam, mostrando que a máquina está parada).

Por motivos de segurança, e em alguns ciclos de lavagem, a porta apenas pode ser aberta se o nível de água estiver abaixo do seu nível inferior e se a temperatura for inferior a 45°C. Se estas condições forem satisfeitas, espere que a luz **SEGURANÇA DA PORTA** se apague antes da abertura da porta.

- Prima o botão **INÍCIO/PAUSA** novamente para reiniciar o programa a partir do ponto onde parou.

CANCELAR O PROGRAMA

- Para cancelar o programa, posicione o selector na posição **OFF**.

Botão de INÍCIO DIFERIDO

- Este botão permite-lhe pré programar um ciclo de lavagem, adiando até um máximo de **24 horas**.

- Para retardar o início de um ciclo, siga os seguintes procedimentos:

- Selecciono o programa pretendido.
- Pressione o botão uma vez para o activar (aparecerá **h00** no painel) e depois pressione de novo para definir **1 hora** de atraso (vai aparecer **01h** no painel). O atraso pré definido vai aumentar **1 hora** de cada vez que o botão for pressionado, até que apareça **24h** no painel, se pressionar de novo o botão vai apagar a definição se chegar com o botão até ao valor zero.
- Confirme pressionando o botão **INÍCIO/PAUSA**. A contagem de crescente do tempo vai começar e assim que finalizar o programa escolhido arranca automaticamente.

- É possível cancelar o início diferido rodando o selector de programas para **OFF**.

Se houver uma interrupção no fornecimento de energia enquanto a máquina está a funcionar, quando a energia é reestabelecida a máquina começa do princípio da fase em que estava quando se perdeu a energia.

Os botões de opção deve ser seleccionados antes de pressionar o botão **INÍCIO/PAUSA**.

Botão de OPÇÕES

Este botão permite escolher entre três opções diferentes:

- ENXAGUAMENTO EXTRA

- Esta opção permite que acrescente um enxaguamento extra no final do ciclo de lavagem e foi desenvolvida para as pessoas com pele delicada e sensível, para que se consigam menos resíduos de detergente, que poderiam causar irritações ou alergias.

- Aconselha-se também a utilização desta função para roupas de crianças e em caso de lavagens de peças muito sujas, para as quais é usada grande quantidade de detergente ou ainda na lavagem de toalha e peças cujas fibras, na sua maioria, têm a tendência para acumular o detergente.

- HIGIENE+

Pode activar esta opção somente quando estiver definido um programa a 60°C de temperatura. Esta opção permite dar uma higienização extra às suas roupas, mantendo a mesma temperatura, durante toda a lavagem.

- ENGOMAR FÁCIL

Esta função permite minimizar os vincos e evitar rugas na roupa o mais possível, eliminando centrifugações intermédias e reduzindo a intensidade da última centrifugação.

Se for seleccionada uma opção que não seja compatível com o programa seleccionado, de seguida, a luz indicadora dessa opção vai piscar e depois apaga-se.

Botão RÁPIDOS / NÍVEL DE SUJIDADE

Este botão permite escolher entre duas opções diferentes, dependendo do programa seleccionado.

- RÁPIDOS

O botão fica activado quando seleccionar o programa **RÁPIDO (14'/30'/44')**. Programe no botão, seleccionando um dos três períodos de tempo indicados.

- NÍVEL DE SUJIDADE

- Uma vez que o programa tenha sido seleccionado, o tempo de lavagem previsto para esse programa será mostrado automaticamente.

- Esta opção permite que escolha entre 3 níveis de intensidade de lavagem, modificando a duração do programa, dependendo do nível de sujidade dos tecidos (pode ser usado somente em alguns programas, como mostrado na tabela de programas).

Botão de SELECÇÃO DA TEMPERATURA

- Este botão permite alterar a temperatura dos ciclos de lavagem.
- Não é possível aumentar a temperatura acima do máximo permitido para cada programa, a fim de poupar os tecidos.
- Se quiser realizar uma lavagem a frio todos os indicadores devem estar desligados.

Botão de SELECÇÃO DA CENTRIFUGAÇÃO

- Ao pressionar o botão, é possível reduzir a velocidade máxima, e, se desejar, o ciclo de centrifugação pode ser cancelado.
- Se a etiqueta não indicar a informação específica, é possível utilizar a rotação máxima prevista para o programa.

Para evitar danos nos tecidos, que não é possível aumentar a velocidade em relação ao máximo permitido para cada programa.

- Para reactivar o ciclo de centrifugação, pressione o botão até chegar à velocidade de centrifugação que gostaria de definir.
- É possível alterar a velocidade de centrifugação sem parar a máquina.

Uma dosagem excessiva de detergente pode causar espuma excessiva. Se o aparelho detectar a presença de espuma excessiva, pode excluir a fase de centrifugação estender a duração do programa e aumentar o consumo de água.

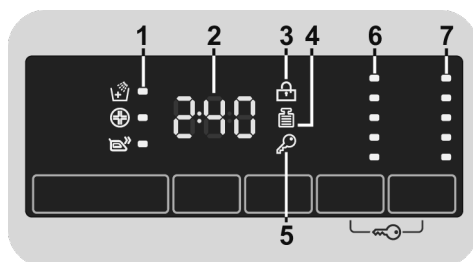
A máquina está equipada com um dispositivo eletrónico especial, que impede que o ciclo de centrifugação desequilibre a carga. Isso reduz o ruído e as vibrações na máquina e assim prolonga a vida útil da sua máquina.

TRANCA

- Pressionar simultaneamente os botões **SELECÇÃO DA TEMPERATURA** e **SELECÇÃO DA CENTRIFUGAÇÃO** durante cerca de **3 segundos**, a máquina permite bloquear as teclas. Desta forma, pode evitar fazer alterações acidentais ou indesejadas se um botão na tela for pressionado acidentalmente durante um ciclo.
- O bloqueio da tranca pode ser cancelado pressionando os dois botões simultaneamente novamente ou desligando o aparelho.

Painel Digital

O painel display digital permite-lhe estar constantemente informado sobre o progresso dos programas e o estado de funcionamento da máquina.



1) INDICADORES LUMINOSOS DE OPÇÕES

As luzes indicadoras mostram as opções que podem ser seleccionadas pelo botão correspondente.

2) DURAÇÃO DOS CICLOS

- Quando um programa é seleccionado, o painel automaticamente vai mostrar a duração do ciclo, que pode variar dependendo das opções seleccionadas.
- Uma vez que um programa tenha sido iniciado, vai ser constantemente informado sobre o tempo que falta até ao fim do mesmo.
- A máquina calcula o tempo até ao fim do programa seleccionado com base numa carga standard e duração do ciclo. O sistema corrige o tempo de acordo com o tamanho e tipo de carga que colocou na máquina.

3) INDICADOR LUMINOSO DE SEGURANÇA DA PORTA

- O ícone indica que a porta está fechada.

Feche a porta antes de seleccionar o botão INÍCIO/PAUSA.

- Quando o botão **INÍCIO/PAUSA** é pressionado e a porta da porta é fechada o indicador luminoso vai piscar momentaneamente e ficar iluminado.

Se a porta não estiver convenientemente fechada, a luz continuará a piscar cerca de 7 segundos, período de tempo após o qual o comando INÍCIO vai ficar desactivado automaticamente. Nesse caso, feche a porta convenientemente e pressione de novo o botão INÍCIO/PAUSA.

- Um equipamento especial de segurança evita que a porta se abra imediatamente depois do fim do ciclo. Aguarde **2 minutos** depois do ciclo de lavagem ter terminado e aguarde que a luz de segurança de bloqueio da porta se apague. No fim do ciclo gire o selector de programas para a posição **OFF**.

4) INDICADOR LUMINOSO Kg Detector (função disponível apenas nos programas de algodões e sintéticos)

- Durante os primeiros minutos do ciclo, o indicador do "**Kg Detector**" vai indicar ao

sensor inteligente o peso da carga de roupa e ajustar o tempo do ciclo de lavagem, a quantidade de água e consumo de energia eléctrica de acordo com a carga de roupa introduzida na máquina.

- Em todas as fases da lavagem o "**Kg Detector**" permite monitorizar a informação da carga de roupa a lavar e, nos primeiros minutos da lavagem, vai ser determinado o seguinte:

- Ajuste da quantidade de água necessária;
- Determina a duração do ciclo de lavagem;
- Controlo do enxaguamento de acordo com o tipo de tecidos seleccionados para lavar;
- Ajuste do ritmo da rotação do tambor de acordo com o tipo de tecidos a lavar;
- Reconhecimento da presença de espuma, aumentando se necessário, a quantidade de água durante o enxaguamento;
- Ajuste da velocidade de centrifugação de acordo com a carga de roupa, evitando, dessa forma, qualquer tipo de desequilíbrio.

5) INDICADOR LUMINOSO TRANCA

O indicador luminoso indica que os botões estão trancados.

6) INDICADORES LUMINOSOS DE SELECÇÃO DA TEMPERATURA








Esta mostra a temperatura de lavagem do programa seleccionado pode ser alterada (nos casos em que é permitido) pelo respectivo botão.

Se quiser realizar uma lavagem a frio todos os indicadores devem estar desligados.

7) INDICADORES LUMINOSOS DE SELECÇÃO DA CENTRIFUGAÇÃO

Mostra a velocidade de centrifugação do programa seleccionado, que pode ser alterada ou omitida pelo respectivo botão.

Tabela de programas

PROGRAMA		kg (MAX.) *				°C (MAX.)	1)		
		6 kg	7 kg	8 kg	9 kg		2		1
	CAMISAS 2)	3	3,5	4	4,5	30°	●	●	
	ALGODÃO 2)	6	7	8	9	90°	●	●	
ECO 40-60	ECO 40-60 2)	6	7	8	9	60°	●	●	
 + Pre	ALGODÕES + PRÉ-LAVAGEM 2)	6	7	8	9	60°	●	●	●
	LÃS/MANUAL	1	1	2	2	30°	●	●	
	SINTÉTICOS 2)	3	3,5	4	4,5	60°	●	●	
	ENXAGUAMENTO	-	-	-	-	-		●	
 + @	DRENAGEM + CENTRIFUGAÇÃO	-	-	-	-	-			
 59'	DELICADOS 59'	2	2,5	2,5	2,5	40°	●	●	
 39'	DESPORTO PLUS 39'	2	2	2,5	2,5	30°	●	●	
 59'	HIGIENE PLUS 59'	2	2	2	2	60°	●	●	
 14' 30' 44'	RÁPIDO 3) 30'	1	1	1,5	1,5	30°	●	●	
	44'	2	2,5	2,5	2,5	30°	●	●	
	44'	3	3,5	3,5	3,5	40°	●	●	
 59'	MISTOS E CORES 59'	6	7	8	9	40°	●	●	
 59'	ALGODÃO PERFEITO 59'	3	3,5	4	4,5	40°	●	●	
 49'	ESPECIAL 49'	3	3,5	4	4,5	40°	●	●	

Por favor leia estas notas:

* A capacidade máxima de roupa seca, depende do modelo (veja o painel de controlo).

- 1) Quando um programa é seleccionado, no visor é mostrada a temperatura de lavagem recomendada que pode ser mudada (quando permitido pelo programa) pelo botão respectivo, sendo que não é possível ter um atemperatura acima da máxima permitida.
- 2) Para os programas específicos que o permitem, pode regular a duração e intensidade da lavagem utilizando o botão NÍVEL DE SUJIDADE.
- 3) Selecione o programa RÁPIDO no selector de programas e escolha um dos 3 programas rápidos disponíveis: 14', 30' e 44'.

**INFORMAÇÃO PARA OS
LABORATÓRIOS DE TESTE**

**PROGRAMAS STANDARD DE
ACORDO COM
(EU) N.º 1015/2010 e N.º 1061/2010**

PROGRAMA ECO 40-60
DEFINIR A TEMPERATURA PARA
40°C

PROGRAMA ECO 40-60
DEFINIR A TEMPERATURA PARA
60°C

**PROGRAMA STANDARD DE
ACORDO COM
(EU) N.º 2019/2023**

PROGRAMA ECO 40-60

Descrição dos programas

Para lavar diferentes tipos de tecidos e com vários graus de sujidade, a máquina de lavar roupa tem programas específicos para as várias necessidades de lavagem (consulte a tabela de programas).

Selecione o programa de acordo com as instruções de lavagem que aparecem nas etiquetas, especialmente a temperatura máxima recomendada.



ATENÇÃO:

RECOMENDAÇÃO DE DESEMPENHO DE LAVAGEM IMPORTANTE.

- **As roupas novas, coloridas, devem ser lavadas separadamente pelo menos 5 ou 6 lavagens.**
- **Certas peças escuras grandes tais como jeans e toalhas devem ser sempre lavadas separadamente.**
- **Nunca misture tecidos coloridos QUE POSSAM DESBOTAR.**

CAMISAS

Este ciclo de lavagem é otimizado para reduzir a criação de vincos e rugas, mantendo uma excelente performance de lavagem. Também é possível reduzir a velocidade de centrifugação se desejado para assegurar um engomar mais fácil.

ALGODÃO

Este programa é adequado para lavar roupas de algodão com cores a 40°C ou para garantir o mais elevado grau de limpeza em roupas de algodão resistentes com uma lavagem a 60°C ou 90°C. A centrifugação final é efectuada na velocidade máxima para garantir uma excelente remoção da água.

ECO 40-60

O programa **ECO 40-60** consegue limpar roupa de algodão com sujidade normal adequada para lavagem a 40°C ou 60°C,

em conjunto, no mesmo ciclo. Este programa é utilizado para avaliar a conformidade com a legislação EU Ecodesign (design de produtos amigos do ambiente).

ALGODÕES + PRÉ-LAVAGEM

Este programa foi estudado para remover as manchas mais fortes de algodão e roupas brancas. A pré-lavagem garante a difícil remoção da sujidade. Adicionar no compartimento "1", uma quantidade de detergente igual a 20% do que a utilizada para a lavagem principal.

LÃ/MANUAL

Este programa efetua um ciclo de lavagem dedicado a tecidos de lã que possam ser lavados na máquina de lavar, às peças de roupa de lavagem manual ou peças de seda ou com a indicação "Lavar como Seda" na etiqueta do tecido.

SINTÉTICOS

Este programa permite a lavagem em simultâneo de diferentes tipos de tecidos e cores. O movimento de rotação do tambor e os níveis de água são otimizados, ambos durante a fase de lavagem e enxaguamento. A centrifugação suave garante uma formação reduzida de vincos no tecido.

ENXAGUAMENTO

Este programa tem 3 enxaguamentos e uma centrifugação intermédia (que pode ser reduzida ou excluída com o botão apropriado). É usado para enxaguar qualquer tipo de tecido, a seguir a uma lavagem à mão, por exemplo.

DRENAGEM + CENTRIFUGAÇÃO

O programa combina descarga e centrifugação máxima. Pode excluir ou diminuir a centrifugação com o botão **SELEÇÃO DA CENTRIFUGAÇÃO**.

DELICADOS 59'

Desenvolvido para lavar e tratar roupas delicadas e tecidos nobres. Este programa lava a baixa temperatura durante 59 minutos. Recomendado para cargas pequenas.

DESPORTO PLUS 39'

Criado para remover sujidade de roupas técnicas usadas no ginásio e para desportos. Este programa lava durante 39 minutos a baixa temperatura. Recomendado para cargas pequenas de roupas sintéticas.

HIGIENE PLUS 59'

Este programa oferece-lhe a melhor combinação possível de alta temperatura, tempo e ação de limpeza para garantir a potência de desinfeção máxima contra bactérias em apenas 59 minutos. Recomendado para lavagem de algodões, lava a uma temperatura de 60°C e é melhor utilizado com cargas pequenas.

RÁPIDO (14'/30'/44')

Economia sem comprometer a lavagem! Este novo programa pode ser utilizado para obter excelentes resultados enquanto poupa água, energia, detergente e tempo. Esta opção lava a uma temperatura média adequada a qualquer tipo de tecido. Recomendado para cargas pequenas e peças ligeiramente sujas.

MISTOS E CORES 59' *

Este programa oferece-lhe a liberdade de lavar todos os tipos de tecidos e de cores que não desbotam em conjunto, com uma

carga inteira, obtendo excelentes resultados em apenas 59 minutos.

Com a lavagem a temperatura média, este programa é recomendado para roupa que não esteja especialmente suja.

** Temperatura predefinida de 20°C (pode ser alterada com o respetivo botão). O ciclo de lavagem também é adequado para lavar tecidos em algodão.*

ALGODÃO PERFEITO 59'

Este programa garante resultados excelentes para lavagem de algodões.

Esta opção foi concebida para reduzir o tempo de lavagem a temperaturas médias para roupa de algodão mediamente suja. Encha a máquina apenas até metade para melhores resultados.

ESPECIAL 49'

A tecnologia inovadora deste programa reduz o tempo que gastamos a lavar roupas, garantindo, ao mesmo tempo, um alto desempenho de lavagem a temperaturas médias em apenas 49 minutos. Encha a máquina apenas com meia carga para melhores resultados.

8. AVARIAS E GARANTIA

Se constatar que a máquina de lavar não está a funcionar correctamente, consulte o guia rápido fornecido abaixo com algumas dicas práticas sobre como corrigir os problemas mais comuns.

RELATÓRIO DE ERROS

- **Modelos com display:** o erro é mostrado por um número precedido pela letra "E" (exemplo: Erro 2 = E2)
- **Modelos sem display:** o erro é mostrado através do piscar de LEDs quantas vezes o código do erro, seguido por uma pausa de 5 segundos (exemplo: Erro 2 = dois flashes de luz Led - pausa de 5 segundos - dois flashes - etc ...)

Erro mostrado	Causas possíveis e soluções práticas
E2 (com display) 2 flashes a piscar nos LEDs (sem display)	A máquina não enche de água. Verifique se a torneira está aberta. Verifique se o tubo de fornecimento de água não está dobrado, partido ou trancado. Tubo do esgoto não está na altura apropriada (ver secção de instalação). Feche a torneira de abastecimento, desaperte a mangueira de enchimento na parte de trás da máquina de lavar e certifique-se que o filtro está limpo e não está bloqueado. Verifique se o filtro não está entupido ou se não existem corpos estranhos no interior do compartimento do filtro que possam obstruir o fluxo correto da água.
E3 (com display) 3 flashes a piscar nos LEDs (sem display)	A máquina não deita a água fora, não faz a drenagem. Verifique se o filtro não está entupido ou se não existem corpos estranhos no interior do compartimento do filtro que possam obstruir o fluxo correto da água. Verifique se o tubo de escoamento de água não está dobrado, partido ou trancado. Verifique se o sistema de drenagem de sua casa não está bloqueado e permite que a água flua sem obstruções. Tente drenar a água na pia para se certificar que esta está desimpedida.
E4 (com display) 4 a piscar nos LEDs (sem display)	Há muita espuma ou água Verifique se não está a utilizar detergente a mais ou produtos que não sejam adequados para a máquina.
E7 (com display) 7 a piscar nos LEDs (sem display)	Problemas na porta. Verifique se a porta está bem fechada e se não há roupas a impedirem o fecho correcto da mesma. Se a porta estiver bloqueada e não abrir, desligue a máquina da tomada, espere 2 a 3 minutos e volte a abrir a porta.
Qualquer outro código	Ligue e desligue a máquina de lavar, espere um minuto. Ligue a máquina e inicie um programa. Se o erro ocorrer novamente entre em contacto com um Centro de Assistência Técnica Autorizado.


Problema	Causas possíveis e soluções práticas
<i>A máquina não começa/não para</i>	<p>Verifique se a máquina está ligada ao fornecimento de energia.</p> <p>Verifique se tem energia eléctrica, se não houve um corte de energia.</p> <p>Verifique se a tomada eléctrica está a funcionar, experimentando com outro electrodoméstico.</p> <p>A porta pode não estar correctamente fechada, abra-a e volte a fechá-la.</p> <p>Verifique se o programa necessário foi corretamente seleccionado e o botão de arranque pressionado.</p> <p>Verifique se a máquina não está em modo de pausa.</p>
<i>Houve vazamento de água no chão</i>	<p>Isto pode acontecer devido a uma fuga na junta entre a torneira e o tubo de fornecimento de água; neste caso, substitua-o e aperte o tubo e torneira.</p> <p>Verifique se o filtro está correctamente fechado.</p>
<i>A máquina não faz a centrifugação</i>	<p>Devido a uma arrumação não correcta das roupas na máquina de lavar pode acontecer uma destas coisas:</p> <ul style="list-style-type: none"> • Tentativa da máquina de equilibrar a carga, aumentando o tempo de centrifugação. • Diminuir a velocidade de rotação para diminuir as vibrações e ruído. • A máquina exclui a centrifugação para protecção da própria máquina. Certifique-se de que a carga de roupa é equilibrada, se não é excessiva, se a roupa não está enrolada. Se assim for, arrume-as melhor, volte a carregar a máquina e reinicie o programa. <p>Isto pode dever-se ao facto da água não ter sido completamente drenada: aguarde alguns minutos. Se o problema persistir, consulte a secção de erro 3.</p> <p>Alguns modelos têm uma opção “não centrifugar”, verifique se não estará ligada.</p> <p>Verifique se não estão seleccionadas opções que alterem a velocidade de centrifugação.</p> <p>O uso de detergente em excesso pode inibir o início da centrifugação</p>
<i>Fortes vibrações / barulhos durante a centrifugação</i>	<p>A máquina pode não estar correctamente nivelada, verifique se os pés estão nivelados e, se necessário, proceda ao nivelamento de acordo com as instruções dadas nessa secção.</p> <p>Verifique se peças, embalagens, parafusos e outros objetos de embalagem foram todos removidos.</p> <p>Verifique se não existem objectos para além da roupa dentro da máquina (canetas, botões, moedas, etc).</p>

A garantia padrão do fabricante cobre defeitos causados por falhas eléctricas ou mecânicas no produto que ocorreram devido a actos ou omissões do fabricante. Se for encontrada alguma falha causada por factores externos ao produto fornecido, má utilização ou como resultado de não serem respeitadas as instruções de utilização, a garantia pode não cobrir esses caso e pode ser aplicada uma taxa pela assistência técnica.

É sempre recomendável usar peças suplentes originais da marca, que estão disponíveis na rede de Centros de Atendimento ao Cliente Autorizados.

Garantia

O produto é garantido nos termos e condições estabelecidas no certificado fornecido com o produto. O certificado de garantia deve ser devidamente preenchido e guardado, de modo a ser mostrado ao Centro de Assistência Autorizada ao Cliente, em caso de necessidade.

Ao colocar o símbolo  neste produto declaramos, sob nossa responsabilidade, a conformidade com todas as exigências de segurança europeia, para com a saúde e os requisitos ambientais estabelecidos na legislação em relação a este produto.

O fabricante declina qualquer responsabilidade por erros de impressão no folheto e manual que acompanham este produto. Além disso, reserve-se o direito de fazer alterações consideradas úteis para os produtos sem mudar o essencial das suas principais características.

