

FLAMA



966FL

TORRADEIRA 1 ABERTURA
TOSTADOR 1 RANURA

www.flama.pt

DESCRIÇÃO



1. Aberturas da torradeira
2. Cabo de alimentação
3. Interruptor deslizante
4. Comando seletor de tostagem
5. Função Cancelar (STOP)
6. Função Descongelação (DEFROST)
7. Função Reaquecimento (REHEAT)
8. Bandeja recolhe-migalhas

Os produtos FLAMA são concebidos a pensar no bem-estar e satisfação do consumidor, privilegiando os mais elevados padrões de qualidade, funcionalidade e design.

CONSELHOS DE SEGURANÇA

Leia este manual do utilizador com atenção, antes de utilizar o aparelho e guarde-o para uma eventual consulta futura. Uma utilização não conforme com as instruções, liberta a FLAMA de todas as responsabilidades.

Verifique se a tensão de alimentação da instalação elétrica da sua habitação corresponde à inscrita na placa de características do aparelho.

Este aparelho deve ser ligado a uma tomada com contacto de terra.

Este aparelho foi concebido para utilização exclusivamente doméstica, e no interior de casa.

Este aparelho pode ser utilizado por crianças de 8 anos ou mais e por pessoas com capacidades físicas, sensoriais ou mentais limitadas ou com falta de experiência e conhecimento se forem vigiadas ou tiverem recebido instruções relativas ao uso do aparelho de uma forma segura e compreenderem os riscos envolvidos.

As crianças não devem brincar com o aparelho.

Limpeza e manutenção não devem ser feitas por crianças a menos que sejam maiores de 8 anos e supervisionados.

Mantenha o aparelho e o seu cabo de alimentação fora do alcance de crianças com menos de 8 anos.

Coloque o aparelho numa superfície estável, plana e afastada de superfícies quentes ou de fontes de calor.

Nunca deixe a torradeira sem vigilância.

Não cubra a torradeira durante o seu funcionamento.

A torradeira só deve ser usada para torrar pão ou similares. A sua utilização para outros fins poderá provocar danos irreparáveis.

A torradeira não está destinada a ser colocada em funcionamento por intermédio de um temporizador exterior ou por um sistema separado de controlo-remoto. Nunca coloque alimentos com cobertura, manteiga, óleo, forrados ou embalados, já que pode provocar danos à torradeira.

O pão pode queimar, por isso não deverá usar a torradeira próxima ou por baixo de materiais inflamáveis ou combustíveis, tais como cortinas.

As temperaturas das superfícies acessíveis podem ser elevadas durante o funcionamento do aparelho

Desligue o aparelho da alimentação removendo a ficha da tomada fixa da alimentação após cada utilização e aquando da limpeza.

Deixe arrefecer o aparelho antes de proceder a qualquer operação de limpeza ou de arrumação.

Não mergulhe o aparelho em água ou qualquer outro líquido. A sua limpeza deverá ser efetuada conforme indicado nas instruções de Manutenção e Limpeza.

Não exponha o aparelho aos agentes atmosféricos.

Não retire a ficha da tomada por meio de esticção do cabo de alimentação.

Não utilize o aparelho se este não estiver a funcionar corretamente ou se estiver de algum modo danificado.

Qualquer intervenção para além da limpeza deve ser executada num Serviço de Assistência Técnica Autorizado FLAMA.

Não utilize o aparelho se o cabo de alimentação ou a ficha se encontrarem danificados.

Se o cabo de alimentação se danificar, deve ser substituído pelo Serviço de Assistência Técnica Autorizado da FLAMA de forma a evitar um perigo.

Este produto cumpre as Diretivas de Compatibilidade Eletromagnética e de Baixa Tensão.

Este manual de instruções também está disponível no formato PDF em www.flama.pt.

FUNCIONAMENTO

PREPARAR O APARELHO PARA UTILIZAÇÃO

Assegure-se de que retirou todo o material de embalagem do produto.

A primeira vez que utilizar (ligar) o aparelho, é aconselhável utilizá-lo sem pão.

Aquando da primeira utilização, o aparelho poderá libertar fumos devido ao facto de algumas partes do mesmo terem sido ligeiramente lubrificadas. Pouco tempo depois o fumo desaparecerá.

UTILIZAÇÃO

1. Desenrolar completamente o cabo antes de o ligar à tomada.
2. Ligar o aparelho à rede elétrica.
3. Introduzir a(s) fatia(s) de pão no aparelho.
4. Selecionar o nível de tostagem no comando seletor de tostagem (4).
5. Ligar o aparelho deslizando o interruptor deslizante (3) para baixo, até escutar um “clique”.
6. A(s) fatia(s) de pão centrar-se-ão automaticamente, para uma torragem uniforme.
7. Decorrido o nível de tostagem selecionado, o aparelho desligar-se-á automaticamente.
8. O aparelho dispõe de um sistema de elevação extra, para fácil remoção das torradas. Para isso mova o interruptor deslizante (3) para cima.

Função Cancelar (STOP)

A função cancelar permite interromper o funcionamento do aparelho. Para isso, prima o botão correspondente a esta função (5).

Função Descongelação (DEFROST)

A função de descongelação serve para descongelar as fatias de pão. Para isso, coloque a fatia de pão congelada e mova o interruptor deslizante (3) para baixo e acione o botão correspondente (6).

Função Reaquecer (REHEAT)

Esta função serve para reaquecer o pão previamente torrado. Para isso, coloque a torrada mova o interruptor deslizante (3) para baixo e acione o botão correspondente (7).

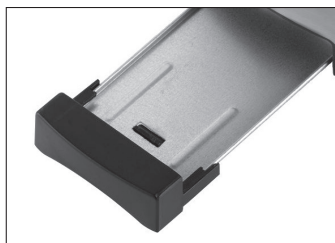
Uma vez concluída a utilização do aparelho

1. Desligar o aparelho da rede elétrica.
2. Recolher o cabo e colocá-lo no seu alojamento.
3. Limpar o aparelho.

Bandeja para recolher as migalhas

O aparelho dispõe de uma bandeja que permite recolher as migalhas de pão que possam ficar no interior do aparelho (8).

1. Extrair a bandeja do aparelho.
2. Despejar o conteúdo da bandeja.
3. Sacudir ligeiramente o aparelho para eliminar outros restos de pão do interior.
4. Tornar a colocar a bandeja no aparelho.



Compartimento do cabo

Este aparelho dispõe de um alojamento para o cabo de alimentação, situado na parte inferior.

Desligue o aparelho da rede elétrica e deixe-o arrefecer antes de iniciar qualquer operação de limpeza.

MANUTENÇÃO E LIMPEZA

Limpe o aparelho com um pano húmido com algumas gotas de detergente e seque-o de seguida.

Não utilize solventes, produtos com um Ph ácido ou básico como a lixívia nem produtos abrasivos para a limpeza do aparelho.

Não mergulhe o aparelho dentro de água ou em qualquer outro líquido nem o coloque debaixo da torneira.

Recomenda-se limpar o aparelho regularmente e retirar todos os restos de alimentos.

Se o aparelho não for mantido em bom estado de limpeza, a sua superfície pode degradar-se e afetar de forma inexorável a duração da vida do aparelho e conduzir a uma situação de perigo.

ANOMALIAS E REPARAÇÃO

Em caso de avaria, leve o aparelho a um Serviço de Assistência Técnica autorizado. Não tente desmontar ou reparar o aparelho, já que tal poderá acarretar perigos.



Este símbolo indica a recolha separada de equipamentos elétricos e eletrónicos.

O objetivo prioritário da recolha separada destes resíduos é reduzir a quantidade a eliminar, promover a reutilização, a reciclagem e outras formas de valorização, de forma a

reduzir os seus efeitos negativos sobre o ambiente.

Quando fora de uso este aparelho não deverá ser descartado junto com os restantes resíduos urbanos não indiferenciados.

O utilizador é responsável por proceder à sua entrega gratuita nas instalações de recolha seletiva existentes para o efeito.

A retoma dos equipamentos fora de uso poderá igualmente ser efetuada pelos pontos de venda, na compra de um equipamento novo que seja equivalente e que desempenhe as mesmas funções.

Para obter informações mais detalhadas sobre os locais de recolha deverá dirigir-se à sua Câmara Municipal ou a um ponto de venda destes equipamentos.



1. Ranuras del tostador
2. Cable conexión
3. Mando cargador (puesta en marcha del tostador)
4. Mando selector de tostado
5. Función Cancelar (STOP)
6. Función Descongelar (DEFROST)
7. Función Recalentar (REHEAT)
8. Bandeja recogemigas

Los productos FLAMA son concebidos pensando en el bienestar y la satisfacción del consumidor, dando siempre prioridad a los más elevados patrones de calidad, funcionalidad y diseño.

CONSEJOS DE SEGURIDAD

Antes de usar el aparato, lea atentamente este manual de usuario y consérvelo por si necesitara consultarlo en el futuro. Un uso que no se corresponda con las instrucciones exonera a FLAMA de toda responsabilidad.

Verifique si la tensión de alimentación de la instalación eléctrica de su vivienda se corresponde con la inscrita en la placa de características del aparato.

Este aparato debe conectarse a un enchufe con toma de tierra y enlace con tierra de la instalación fija.

Este aparato ha sido diseñado para un uso exclusivamente doméstico y en el interior de la casa.

No conecte nunca el aparato a un interruptor con temporizador externo para evitar situaciones de peligro.

Este aparato puede ser usado por niños de 8 años o más y por personas con deficiencias físicas, sensoriales o mentales o falta de experiencia y conocimiento, si han recibido supervisión o instrucción sobre el uso del aparato de forma segura y si han entendido los riesgos envueltos.

Los niños deben ser supervisados para asegurarse de que no jueguen con el aparato.

La limpieza y manutención del aparato no deben ser hechas por niños sin vigilancia.

Mantenga el aparato y el cable de alimentación fuere del alcance de niños menores de 8 años.

Coloque el aparato en una superficie estable, llana y alejada de superficies calientes o de fuentes de calor.

Nunca deje el aparato sin vigilancia.

No cubra la tostadora durante su funcionamiento.

La tostadora sólo se debe usar para tostar pan o similares. Su uso para otros fines puede provocar daños irreparables. Nunca coloque alimentos con cobertura, mantequilla, aceite o envueltos, ya que se pueden provocar daños a la tostadora.

El pan se puede quemar, por lo que no deberá usar la tostadora cerca o por debajo de materiales inflamables o combustibles, como cortinas.

Las temperaturas de las superficies accesibles pueden ser elevadas durante el funcionamiento del aparato.

Desenchufe el aparato de la alimentación extrayendo el enchufe de la toma de alimentación tras cada uso y durante la limpieza.

Deje enfriar el aparato antes de proceder a cualquier operación de limpieza o de orden.

No sumerja el aparato en agua ni en ningún otro líquido. La limpieza deberá realizarse según lo indicado en las instrucciones de Mantenimiento y Limpieza.

No exponga el aparato a los agentes atmosféricos.

No retire el enchufe de la toma de alimentación tirando del cable.

No utilice el aparato si no estuviese funcionando correctamente o si estuviese dañado de algún modo. Cualquier intervención que no sea la limpieza debe realizarse en un Servicio de Asistencia Técnica Autorizado Flama.

No utilice el aparato si el cable de alimentación o el enchufe están dañados.

No utilice el aparato si el cable o el enchufe están dañados, hágalos sustituir a un Servicio Técnico Autorizado FLAMA para evitar un peligro.

Este producto cumple las directivas de compatibilidad electromagnética y de baja tensión.

Este manual de instrucciones también está disponible en formato PDF en www.flama.pt

FUNCIONAMIENTO

NOTAS PREVIAS AL USO

Asegúrese de que ha retirado todo el material de embalaje del producto.

Antes de usar el producto por primera vez, es aconsejable utilizarlo sin pan.

Algunas partes del aparato han sido ligeramente engrasadas, en consecuencia, al poner en marcha el aparato por primera vez puede desprender un ligero humo. Al cabo de poco tiempo este humo cesará.

USO

1. Desenrollar completamente el cable antes de enchufar.
2. Enchufar el aparato a la red eléctrica.
3. Introducir la rebanada/rebanadas de pan en el aparato.
4. Seleccionar el grado de tostado mediante el Mando selector de tostado (4).
5. Poner el aparato en marcha deslizando el Mando Cargador (3) hacia abajo, hasta oír "clic".
6. La rebanada/s de pan de centraran automáticamente, para un tostado uniforme.
7. Transcurrido el tiempo de tostado seleccionado el aparato se parará automáticamente.
8. El aparato dispone de la función extra-elevación que permite sacar las tostadas de forma más cómoda, para ello desplace el Mando cargador (3) hacia arriba.

Función Cancelar (STOP)

La función cancelar permite interrumpir el funcionamiento del aparato, para ello pulsar el botón correspondiente a esta función (5).

Función Descongelar (DEFROST)

La función descongelar sirve para descongelar rebanadas de pan, para ello situar la rebanada de pan congelada, accionar el Mando cargador (3) y pulsar el botón correspondiente a esta función (6).

Función Recalentar (REHEAT)

La función recalentar sirve para volver a calentar tostadas de pan previamente tostadas, para ello situar la rebanada de pan, accionar el Mando cargador (3) y pulsar el botón correspondiente a esta función (7).

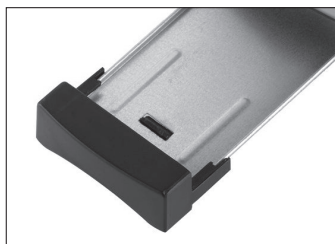
Una vez finalizado el uso del aparato

1. Desenchufar el aparato de la red eléctrica.
2. Recoger el cable y situarlo en el alojamiento cable.
3. Limpiar el aparato

Bandeja recogemigas:

El aparato dispone de una bandeja que permite recoger las migas de pan que puedan quedar en el interior del aparato (8).

1. Extraer la bandeja del aparato.
2. Verter el contenido de la bandeja.
3. Sacudir ligeramente el aparato para eliminar otros restos de pan del interior.
4. Volver a colocar la bandeja en el aparato.



Alojamiento Cable

Este aparato dispone de un alojamiento para el cable de conexión a la red situado en su parte inferior.

MANTENIMIENTO Y LIMPIEZA

Desenchufar el aparato de la red y dejarlo enfriar antes de iniciar cualquier operación de limpieza.

Limpiar el aparato con un paño húmedo impregnado con unas gotas de detergente y secarlo después.

No utilizar disolventes, ni productos con un factor pH ácido o básico como la lejía, ni productos abrasivos, para la limpieza del aparato.

No sumergir el aparato en agua u otro líquido, ni ponerlo bajo el grifo.

Se recomienda limpiar el aparato regularmente y retirar todos los restos de alimentos.

Si el aparato no se mantiene en buen estado de limpieza, su superficie puede degradarse y afectar de forma inexorable la duración de la vida del aparato y conducir a una situación peligrosa.

ANOMALÍAS Y REPARACIÓN

En caso de avería llevar el aparato a un Servicio de Asistencia Técnica autorizado. No intente desmontarlo o repararlo ya que puede existir peligro.

PROTECCIÓN DEL MEDIO AMBIENTE



Este símbolo indica la recogida separada de equipos eléctricos y electrónicos.

El objetivo prioritario de la recogida de estos residuos es reducir la cantidad a eliminar, promover la reutilización, el reciclado y otras formas de valorización, para reducir sus

efectos negativos sobre el medio ambiente.

Cuando este aparato esté fuera de uso, no debe desecharse con los demás residuos urbanos no diferenciados.

El usuario es responsable de proceder a su entrega gratuita en las instalaciones de recogida selectiva existentes para ello.

La recuperación de los equipamientos fuera de uso también podrá ser realizada por los puntos de venta, en la compra de un equipamiento nuevo que sea equivalente y que desempeñe las mismas funciones.

Para obtener información más detallada sobre los locales de recogida debe dirigirse a su Ayuntamiento o a un punto de venta de estos equipamientos.

CONDIÇÕES DE GARANTIA

1. Guarde cuidadosamente o comprovativo de compra (talão) deste produto. Quando se efetua a reparação nestas condições, o técnico exigirá o respetivo comprovativo de compra. Essa assistência só lhe poderá ser prestada depois de ter provado com o comprovativo de compra que o seu aparelho se encontra dentro do prazo de garantia.
2. O prazo de garantia deste aparelho é de 2 anos a partir da data de aquisição.
3. Dentro do prazo de garantia, repararemos ou substituiremos, gratuitamente todas as peças que, na utilização normal do aparelho, se tenham deteriorado em consequência de defeito comprovado de material ou de fabrico.
4. Não estão cobertas por esta garantia, lâmpadas, peças facilmente quebráveis, de vidro ou de plástico ou quaisquer outras deficiências que não prejudiquem o bom funcionamento do mesmo.
5. Não nos responsabilizamos por estragos causados pela utilização deficiente ou descuidada do aparelho, pela ligação a corrente elétrica diferente da indicada na etiqueta de características do aparelho, por deficiente instalação elétrica ou por causas atmosféricas, químicas ou eletroquímicas. Serão declinadas outras reclamações ou pedidos de indemnização relativos a objetos que não façam parte integrante do aparelho.
6. A prestação duma assistência a coberto da garantia, não prolonga o prazo da mesma. Só dentro deste prazo é que são prestadas assistências ao abrigo da garantia. o direito a esta só é reconhecido ao primeiro comprador do aparelho e não pode ser transmitido a terceiros.
7. A garantia caduca quando pessoas não autorizadas tenham tentado efetuar reparações, modificações ou substituições de peças no aparelho.
8. Todas as despesas e riscos de transporte para a nossa fabrica ou vice-versa serão sempre por conta do comprador.

CONDIÇÕES DE GARANTIA

Para obtenção do serviço de Assistência Técnica durante o período de garantia de 24 meses após a data da compra, é necessário:

A apresentação da Fatura/comprovativo de Compra, onde conste o modelo e o número de fabrico do produto (sempre que possível).

Nota: A não apresentação dos documentos referidos, será motivo para a não prestação de serviços a coberto da garantia.

CONDICIONES DE LA GARANTÍA

1. Conserve en lugar seguro el comprobativo de compra del aparato. Cuando se realice una reparación que cumpla las condiciones, el técnico exigirá el comprobativo de compra correspondiente. Sólo se le podrá prestar asistencia después de haber comprobado con el comprobativo de compra, que su aparato se encuentra dentro del plazo de garantía.
2. El plazo de garantía de este aparato es de 2 años a partir de la fecha de compra.
3. Dentro del plazo de garantía, repararemos o sustituiremos de manera gratuita, todas las piezas que dentro de un uso normal del aparato, se hayan deteriorado como consecuencia de un defecto del material o de fabricación.
4. Esta garantía no cubre bombillas, piezas que se rompan con facilidad, de vidrio o de plástico o cualquier deficiencia que no perjudique al buen funcionamiento del mismo.
5. No nos responsabilizamos de los daños causados por el uso indebido o descuidado del aparato, por enchufarlo a una corriente eléctrica diferente de la que se indica en la etiqueta de características del aparato, por una instalación eléctrica deficiente o por causas atmosféricas, químicas o electroquímicas. Se declinarán las reclamaciones o solicitudes de indemnización relativas a objetos que no formen parte integrante del aparato.
6. La prestación de una asistencia cubierta por la garantía, no prolonga el plazo de la misma. Sólo se presta asistencia cubierta por la garantía cuando está dentro de este plazo. Sólo se reconoce el derecho a esta garantía al primer comprador del aparato y no se puede transmitir a terceros.
7. La garantía caduca cuando personas no autorizadas han intentado realizar reparaciones, modificaciones o sustituciones de piezas en el aparato.
8. Todos los gastos y riesgos de transporte hacia o desde nuestra fábrica, corren a cuenta del comprador.

CONDICIONES DE LA GARANTÍA

Para obtener el servicio de Asistencia Técnica durante el periodo de garantía de 24 meses a partir de la fecha de la compra, es necesario:

La presentación de la Factura/Recibo de compra, donde conste el modelo y el número de fábrica del producto (cuando sea posible).

Nota: La no presentación de los documentos indicados, será motivo para la no prestación de los servicios cubiertos por la garantía.

FLAMA

Fábrica de louças e electrodomésticos, S.A.

Rua Alto de Mirões • Zona industrial • Ap. 2041 • 3700-727 CESAR

PORTUGAL

Tel. +351 256 850 170 • Fax +351 256 850 179

E-Mail: info@flama.pt • <http://www.flama.pt>

1966.00