

# FLAMA



4861FL



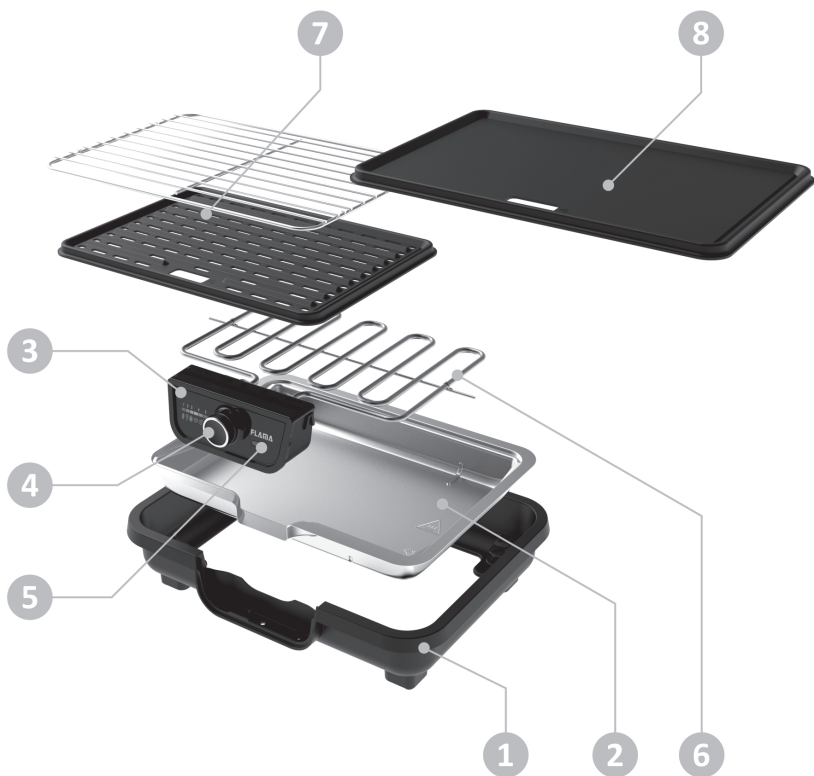
4860FL

GRELHADOR DE CONTACTO  
GRILL DE ASAR

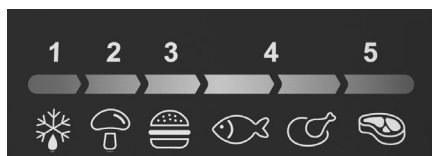
14860.00

# PORTUGUÊS

---



**Tabela orientativa de posição do botão de regulação (4)**



1. Base
2. Tabuleiro
3. Caixa de comando
4. Botão de regulação
5. Indicador luminoso
6. Resistência
7. Placa antiaderente canelada e grelha ( mod. 4860FL )
8. Placa antiaderente lisa ( mod. 4861FL )



### **ATENÇÃO - SUPERFÍCIE QUENTE**

Símbolo IEC 60417 - 5041 ( DB:2002 / 10)

**As temperaturas das superfícies acessíveis podem ser elevadas durante o funcionamento do aparelho.**

Os produtos FLAMA são concebidos a pensar no bem-estar e satisfação do consumidor, privilegiando os mais elevados padrões de qualidade, funcionalidade e design.

Leia atentamente todas as instruções antes de utilizar o aparelho pela primeira vez e guarde-o para consultas futuras. Uma utilização não conforme com as instruções, liberta a FLAMA de todas as responsabilidades.

Verifique se a tensão de alimentação da instalação elétrica da sua habitação corresponde à inscrita na placa de características do aparelho.

Este aparelho deve ser ligado a uma tomada com contacto de terra e ligação à terra da instalação fixa.

Verifique se o disjuntor de proteção do circuito, ao qual vai ligar o aparelho, é no mínimo de 10A.

Este aparelho foi concebido para utilização exclusivamente doméstica, e no interior de casa.

Antes de ligar o aparelho, certifique-se que o coloca numa superfície plana, estável e horizontal.

Este aparelho é destinado a ser utilizado em aplicações domésticas e análogas tais como:

- Áreas de cozinha reservadas ao pessoal de lojas, oficinas e outros ambientes profissionais;
- Casas de campo;
- Por clientes de hotéis, motéis e outros ambientes de carácter residencial;
- Ambientes do tipo quarto de hotel.

Este aparelho não deve ser utilizado por pessoas (incluindo crianças) com deficiências físicas, capacidades sensoriais ou mentais reduzidas, ou falta de experiência e conhecimento,

a menos que tenham tido supervisão ou instrução sobre o uso do aparelho por uma pessoa responsável pela sua segurança.

Este aparelho pode ser usado por crianças de 8 anos ou mais e pessoas com deficiências físicas, sensoriais ou mentais ou falta de experiência e conhecimento se eles tiverem recebido supervisão ou instrução sobre o uso do aparelho de uma forma segura e compreenderem os riscos envolvidos.

As crianças devem ser supervisionadas para garantir que não brincom com o aparelho.

O aparelho não é destinado a ser posto em funcionamento por meio de um temporizador externo ou por um sistema separado de comando à distância.

A limpeza e manutenção do aparelho não devem ser feitas por crianças a não ser que tenham mais de 8 anos e sejam supervisionadas.

Mantenha o aparelho e o seu cabo de alimentação fora do alcance de crianças com menos de 8 anos, quando este está ligado ou em arrefecimento.

As temperaturas das superfícies acessíveis podem ser elevadas durante o funcionamento do aparelho.

Desligue o aparelho da alimentação removendo a ficha da tomada fixa da alimentação após cada utilização e aquando da limpeza. Deixe-o arrefecer antes de proceder a qualquer operação de limpeza ou de arrumação.

Não utilize o aparelho se este não estiver a funcionar

corretamente ou se estiver de algum modo danificado. Qualquer intervenção para além da limpeza deve ser executada num Serviço de Assistência Técnica Autorizado FLAMA.

Se o cabo de alimentação se danificar, deve ser substituído pelo Serviço de Assistência Técnica Autorizado FLAMA de forma a evitar perigo.

O aparelho nunca deve ser utilizado perto de materiais inflamáveis ou combustíveis.

Nunca deixe o aparelho sem vigilância.

Não tape o aparelho durante o seu funcionamento.

Não desmonte o aparelho.

O aparelho só deve ser utilizado para cozinhar alimentos. A sua utilização para outros fins poderá provocar danos irreparáveis.

Nunca mergulhe o aparelho em água ou qualquer outro líquido. AVISO: Carvão ou outros combustíveis não devem ser utilizados com este aparelho.

**Este produto cumpre as Diretivas de Compatibilidade Eletromagnética e de Baixa Tensão.**

**Este manual de instruções também está disponível no formato PDF em [www.flama.pt](http://www.flama.pt).**

Use este grelhador para grelhar carnes, peixe e legumes.

Cozinhe alimentos cortados uniformemente para conseguir melhores resultados.

Retire os alimentos do frigorífico pelo menos com uma hora de antecedência, para que fiquem mais tenros e saborosos.

Peixe - Seque-o bem, tempere e pincele com óleo antes de grelhar.

Carne - Tempere-a com especiarias antes de grelhar, mas coloque o sal só no momento de servir.

Enchidos - Pique-os antes de grelhar, para que não rebentem.

Pré aqueça a placa antiaderente antes de colocar os alimentos a grelhar. Rode o botão de regulação (4) para a posição 5 durante cerca de 5 minutos.

**Nota** - A grelha metálica (mod. 4860FL) não necessita de pré-aquecimento.

## FUNCIONAMENTO

---

**Atenção:** Para sua segurança e proteção, este grelhador está equipado com um micro interruptor de segurança de utilização (sistema microswitch), localizado na caixa de comando (3).

Isto significa que o grelhador só funciona se o tabuleiro (2) e a caixa de comando (3) estiverem corretamente colocados na base (1), de forma a atuar o micro interruptor de segurança.

## ANTES DA PRIMEIRA UTILIZAÇÃO

- Retire o aparelho e os acessórios da caixa. Remova todos os rótulos, autocolantes e etiquetas, excepto a placa de características do produto.
- Limpe todas as peças amovíveis com um pano húmido. Nunca utilize produtos abrasivos.
- Lave a placa (7) e a grelha (8) manualmente, numa sabonária de água quente. Limpe e seque.

Quando ligar o aparelho pela primeira vez, ele produzirá um leve odor e fumo. Esse odor é normal e apenas temporário, desaparecerá em poucos minutos.

- Certifique-se de que a área esteja bem ventilada.
- É aconselhável colocar um revestimento resistente ao calor entre a sua mesa e o aparelho (desta forma não queima a mesa nem a toalha).

## UTILIZAÇÃO:

- Coloque o grelhador numa superfície plana e horizontal, para que o cabo de alimentação não fique esticado.
- Verifique se o tabuleiro (2) está colocado corretamente na base (1).
- Encaixe a caixa de comando (3) na base (1).
- Sempre que utilizar o grelhador, coloque 1 litro de água no tabuleiro (2), antes de colocar a placa antiaderente ou a grelha.



**NOTA:** Nunca deixe a água evaporar-se na totalidade. Aquando de utilização prolongada (acima de 20 minutos), deve compensar a quantidade de água que se vai evaporando.

- Ligue a ficha do Cabo de alimentação à tomada fixa da alimentação.



Se usar uma extensão, assegure-se que esta tem ligação à terra e que é adequada para 16A.

- Rode o botão de regulação (4) para a posição 5. O indicador luminoso (5) acende indicando que o grelhador está ligado.
- Deixe que a placa antiaderente pré-aqueça entre 5 e 7 minutos. No caso da grelha, bastará 3 minutos. Após o pré-aquecimento, coloque os alimentos na placa ou na grelha (consoante modelo e alimento).
- Para grelhar frutas ou vegetais, após o pré-aquecimento, deverá rodar o botão de regulação (4) para uma posição intermédia (entre a posição 3 e posição 4).
- Unte ligeiramente a face superior da placa antiaderente com um pouco de óleo vegetal.

### **Durante a confeção dos alimentos:**

O indicador luminoso (5) pode apagar e acender, o que é normal e não afeta o funcionamento do grelhador.

- Assegure-se de que o tabuleiro (2) tem água.
- Não tente levantar a placa antiaderente ou a grelha com o grelhador em funcionamento ou sem estar frio, pois corre o risco de se queimar.
- Tenha atenção aos salpicos de gordura quando estiver a grelhar alimentos gordos ou salsichas.
- No fim de cada utilização rode o botão de regulação (4) para a posição zero (0) e retire sempre a ficha da tomada fixa da alimentação.

## MANUTENÇÃO E LIMPEZA

---

### Limpeza:

- Desligue o grelhador (ficha fora da tomada) e deixe-o arrefecer.

Quando estiver completamente frio:

- Retire a placa ou a grelha.

- Retire o tabuleiro (2) do seu alojamento, retirando-o da base (1).

- Limpe a base (1), a caixa de comando (3) e a resistência (5) com um pano macio e húmido e depois com um pano macio e seco.

- Lave manualmente, com água quente, com uma esponja macia e com um detergente não abrasivo, a placa antiaderente, a grelha (mod.4860FL) e o tabuleiro (2). Se necessário, deixe a placa antiaderente de molho durante algum tempo.

**Perigo** - Nunca mergulhe a caixa de comando (3) e a resistência (5) em água ou qualquer outro líquido.

Guarde o aparelho num local fora do alcance das crianças.

## ANOMALIAS E REPARAÇÃO

---

Em caso de avaria, leve o aparelho a um Serviço de Assistência Técnica autorizado. Não tente desmontar ou reparar o aparelho, já que tal poderá acarretar perigos.



Este símbolo indica a recolha separada de equipamentos elétricos e eletrónicos.

O objetivo prioritário da recolha separada destes resíduos é reduzir a quantidade a eliminar, promover a reutilização, a reciclagem e outras formas de valorização, de forma a reduzir os seus efeitos negativos sobre o ambiente.

Quando fora de uso este aparelho não deverá ser descartado junto com os restantes resíduos urbanos não indiferenciados.

O utilizador é responsável por proceder à sua entrega gratuita nas instalações de recolha seletiva existentes para o efeito.

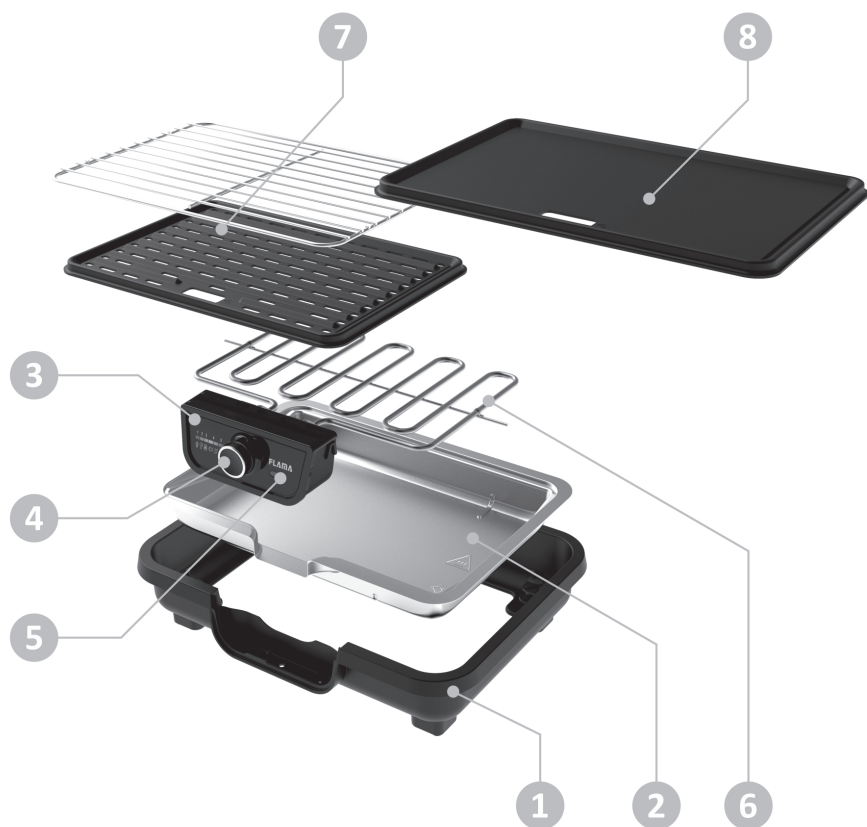
A retoma dos equipamentos fora de uso poderá igualmente ser efetuada pelos pontos de venda, na compra de um equipamento novo que seja equivalente e que desempenhe as mesmas funções.

Para obter informações mais detalhadas sobre os locais de recolha deverá dirigir-se à Câmara Municipal ou a um ponto de venda destes equipamentos.

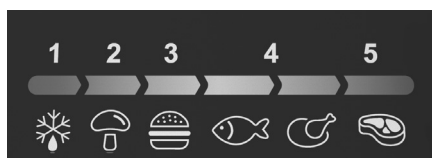
### **INFORMAÇÃO SOBRE A EMBALAGEM**

Os materiais de embalagem do produto são fabricados a partir de materiais recicláveis, de acordo com as Normas Ambientais Nacionais.

Não elimine os materiais de embalagem junto com o lixo doméstico ou outros. Leve-os aos pontos de recolha de material de embalagem indicados pelas autoridades locais.



**Tabla de guía de posición del botón de ajuste (4)**



1. Base
2. Bandeja
3. Caja de control
4. Botón de ajuste
5. Indicador luminoso
6. Resistencia
7. Placa antiadherente y parrilla (mod. 4860FL)
8. Plancha antiadherente (mod. 4861FL).



**ADVERTENCIA - SUPERFICIE CALIENTE**  
Símbolo IEC 60417 - 5041 (DB: 2002/10)

**Las temperaturas de superficie accesibles pueden ser altas durante el funcionamiento del aparato.**

Los productos FLAMA están diseñados pensando en el bienestar y la satisfacción del consumidor, privilegiando los más altos estándares de calidad, funcionalidad y diseño.

## CONSEJOS DE SEGURIDAD

---

Lea todas las instrucciones detenidamente antes de utilizar el aparato por primera vez y guárdelo para futuras consultas. El uso que no esté de acuerdo con las instrucciones libera a FLAMA de todas las responsabilidades.

Compruebe que la tensión de alimentación de la instalación eléctrica de su hogar corresponde a la indicada en la placa de características del aparato.

Este electrodoméstico debe conectarse a un enchufe con conexión a tierra de la instalación fija.

Compruebe que el disyuntor al que se conectará el aparato sea de al menos 10A.

Este aparato está diseñado solo para uso doméstico y en interiores.

Antes de encender el aparato, asegúrese de colocarlo en una superficie plana, estable y horizontal.

Este aparato está diseñado para su uso en aplicaciones domésticas y analógicas como:

- Áreas de cocina reservadas para el personal de la tienda, talleres y otros entornos profesionales;
- casas de campo;
- Por clientes de hoteles, moteles y otros entornos residenciales;
- Ambientes tipo habitación de hotel.

Este aparato no debe ser utilizado por personas (incluidos niños) con discapacidades físicas, capacidades sensoriales o mentales reducidas o falta de experiencia y conocimiento

amenos que hayan sido supervisados o instruidos para usar el aparato por una persona responsable de su seguridad.

Este aparato puede ser utilizado por niños mayores de 8 años y personas con discapacidades físicas, sensoriales o mentales o falta de experiencia y conocimiento si han recibido supervisión o instrucción sobre el uso seguro del aparato y entienden los riesgos involucrados.

Los niños deben ser supervisados para asegurarse de que no jueguen con el aparato.

El aparato no está diseñado para ser operado por un temporizador externo o un sistema de control remoto separado.

La limpieza y el mantenimiento del aparato no deben ser realizados por niños a menos que tengan más de 8 años y estén supervisados.

Mantenga el aparato y su cable de alimentación fuera del alcance de los niños menores de 8 años cuando se enciende o se enfría.

Las temperaturas de superficie accesibles pueden ser altas durante la operación.

Desenchufe el aparato quitando el enchufe de la toma de corriente después de cada uso y limpieza. Déjelo enfriar antes de limpiarlo o ponerlo en orden.

No utilice el aparato si no funciona correctamente o si está dañado de alguna manera. Cualquier intervención que no sea la limpieza debe ser realizada por un Centro de servicio autorizado de FLAMA.

No utilice el aparato si no funciona correctamente o si está

dañado de alguna manera.

Cualquier intervención que no sea la limpieza debe ser realizada por un Centro de servicio autorizado de FLAMA.

Si el cable de alimentación se daña, debe ser reemplazado por el Centro de servicio autorizado de FLAMA para evitar peligros.

El aparato nunca debe usarse cerca de materiales inflamables o combustibles.

Nunca deje el aparato desatendido.

No cubra el aparato durante el funcionamiento.

No desmonte el aparato.

El aparato solo debe usarse para cocinar alimentos. Usarlos para otros fines puede causar daños irreparables.

Nunca sumerja el aparato en agua u otro líquido.

**ADVERTENCIA:** No se debe usar carbón u otros combustibles con este electrodoméstico.

**Este producto cumple las Directivas sobre Compatibilidad Electromagnética y Baja Tensión.**

**Este manual de instrucciones también está disponible en formato PDF en [www.flama.pt](http://www.flama.pt).**



Use el grill para asar carne, pescado y verduras.

Cocine los alimentos cortados de manera uniforme para obtener mejores resultados.

Retire los alimentos del refrigerador al menos con una hora de anticipación para que sean más suaves y sabrosos.

Pescado: séquelo bien, sazone y cepille con aceite antes de asarlo.

Carne de res: sazone con especias antes de asar, pero agregue sal solo cuando sirva.

Salchichas: pique antes de asar para que no revienten.

Precalente la placa/plancha antiadherente antes de colocar los alimentos a asar. Gire el botón de juste (4) a la posición 5 durante aproximadamente 5 minutos.

**NOTA** - La parrilla (mod. 4860FL) no requiere precalentamiento.

## FUNCIONAMIENTO

---

**Atención:** para su seguridad y protección, esta plancha está equipada con un microinterruptor de seguridad (sistema de microinterruptor) ubicado en la caja de control (3).

Esto significa que la plancha solo funciona si la bandeja (2) y la caja de control (3) están colocadas correctamente en la base (1) para accionar el micro interruptor de seguridad.

### ANTES DEL PRIMER USO

- Retire el aparato y sus accesorios de la caja. Retire todas las etiquetas, calcomanías y etiquetas, excepto la placa de identificación del producto.

- Limpie todas las partes removibles con un paño húmedo. Nunca use productos abrasivos.

- Lave la placa y/o la parrilla a mano con agua caliente y jabón. Limpie y seque bien.

Cuando enciende el grill por primera vez, producirá un ligero olor y humo. Este olor es normal y solo temporal, desaparecerá en minutos.

- Asegúrese de que el área esté bien ventilada.

- Es aconsejable colocar un revestimiento resistente al calor entre su mesa y el electrodoméstico (de esta forma no quema la mesa ni la toalla)

### USO:

- Coloque el grill sobre una superficie plana y horizontal para que el cable de alimentación no esté tenso.

- Asegúrese de que la bandeja (2) esté colocada correctamente en la base (1).

- Ajuste la caja de control (3) a la base (1).

- Siempre que use el grill, vierta 1 litro de agua en la bandeja (2) antes de colocar la placa, plancha o la parrilla.



**NOTA:** Nunca permita que el agua se evapore por completo. Durante el uso prolongado (más de 20 minutos) debe compensar la cantidad de agua que se evapora.

- Enchufe el cable de alimentación a la toma de corriente fija. Si usa una extensión, asegúrese de que esté conectada a tierra y que sea adecuada para 16A.

- Gire el botón de ajuste (4) a la posición 5. EL indicador luminoso (5) se ilumina para indicar que la plancha está encendida.

Deje que la placa/plancha se precaliente durante 5 a 7 minutos. En el

caso de la parrilla, tomará 3 minutos.

- Después de precalentar, coloque la comida en la placa/plancha o parrilla (dependiendo del modelo y del alimento).
- Para asar frutas o verduras, después de precalentar, gire el botón de juste (4) a una posición intermedia (entre la posición 3 y la posición 4).
- Engrase ligeramente la superficie superior de la placa con un poco de aceite vegetal.

### **Durante la cocción:**

EL indicador luminoso (5) puede apagarse y encenderse, lo cual es normal y no afecta el funcionamiento del grill.

Asegúrese de que la bandeja (2) tenga agua;

No intente levantar la placa (7) o la parrilla (8) mientras el aparato está en funcionamiento, ya que podría quemarse.

Tenga cuidado con las salpicaduras de grasa al asar alimentos grasos o salchichas.

Al final de cada uso, gire el botón de juste (4) a la posición cero (0) y retire siempre el enchufe de la toma fija.

### LIMPIEZA:

- Apague el aparato (desenchufada) y deje que se enfríe.

Cuando hace completamente frío:

- Retire la placa (7) o la parrilla (8).
- Retire la bandeja (2) de su alojamiento retirándola de la base (1).
- Limpie la base (1), la caja de control (3) y la resistencia (5) con un paño suave y húmedo y luego con un paño suave y seco.
- Lave manualmente la placa (7), la parrilla (8) y la bandeja (2) en agua caliente con una esponja suave y un detergente no abrasivo. Si necesario, remoje la placa (7) por un tiempo.

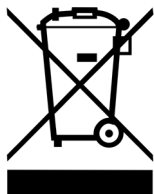
**Peligro:** nunca sumerja la caja de control (3) y la resistencia (5) en agua u otro líquido.

Guarde el aparato en un lugar fuera del alcance de los niños.

### ANOMALÍAS Y REPARACIÓN

---

En caso de avería llevar el aparato a un Servicio de Asistencia Técnica autorizado. No intente desmontarlo o repararlo ya que puede existir peligro.



Este símbolo indica la recogida separada de equipos eléctricos y electrónicos.

El objetivo prioritario de la recogida de estos residuos es reducir la cantidad a eliminar, promover la reutilización, el reciclado y otras formas de valorización, para reducir sus efectos negativos sobre el medio

ambiente.

Cuando este aparato esté fuera de uso, no debe desecharse con los demás residuos urbanos no diferenciados.

El usuario es responsable de proceder a su entrega gratuita en las instalaciones de recogida selectiva existentes para ello.

La recuperación de los equipamientos fuera de uso también podrá ser realizada por los puntos de venta, en la compra de un equipamiento nuevo que sea equivalente y que desempeñe las mismas funciones.

Para obtener información más detallada sobre los locales de recogida debe dirigirse a su Ayuntamiento o a un punto de venta de estos equipamientos.

### **INFORMACIÓN DE EMBALAJE**

Los materiales de embalaje del producto están hechos de materiales reciclables de acuerdo con las Normas ambientales nacionales.

No deseche los materiales de embalaje con la basura doméstica u otros desechos. Llévelos a los puntos de recolección designados por las autoridades locales.

# CONDIÇÕES DE GARANTIA

---

1. Guarde cuidadosamente o comprovativo de compra (talão) deste produto. Quando se efetua a reparação nestas condições, o técnico exigirá o respetivo comprovativo de compra. Essa assistência só lhe poderá ser prestada depois de ter provado com o comprovativo de compra que o seu aparelho se encontra dentro do prazo de garantia.
2. O prazo de garantia deste aparelho é de 2 anos a partir da data de aquisição.
3. Dentro do prazo de garantia, repararemos ou substituiremos, gratuitamente todas as peças que, na utilização normal do aparelho, se tenham deteriorado em consequência de defeito comprovado de material ou de fabrico.
4. Não estão cobertas por esta garantia, lâmpadas, peças facilmente quebráveis, de vidro ou de plástico ou quaisquer outras deficiências que não prejudiquem o bom funcionamento do mesmo.
5. Não nos responsabilizamos por estragos causados pela utilização deficiente ou descuidada do aparelho, pela ligação a corrente elétrica diferente da indicada na etiqueta de características do aparelho, por deficiente instalação elétrica ou por causas atmosféricas, químicas ou eletroquímicas. Serão declinadas outras reclamações ou pedidos de indemnização relativos a objetos que não façam parte integrante do aparelho.
6. A prestação duma assistência a coberto da garantia, não prolonga o prazo da mesma. Só dentro deste prazo é que são prestadas assistências ao abrigo da garantia. o direito a esta só é reconhecido ao primeiro comprador do aparelho e não pode ser transmitido a terceiros.
7. A garantia caduca quando pessoas não autorizadas tenham tentado efetuar reparações, modificações ou substituições de peças no aparelho.
8. Todas as despesas e riscos de transporte para a nossa fábrica ou vice-versa serão sempre por conta do comprador.

## CONDIÇÕES DE GARANTIA

Para obtenção do serviço de Assistência Técnica durante o período de garantia de 24 meses após a data da compra, é necessário:

A apresentação da Fatura/comprovativo de Compra, onde conste o modelo e o número de fabrico do produto (sempre que possível).

Nota: A não apresentação dos documentos referidos, será motivo para a não prestação de serviços a coberto da garantia.

# CONDICIONES DE LA GARANTÍA

---

1. Conserve en lugar seguro el comprobativo de compra del aparato. Cuando se realice una reparación que cumpla las condiciones, el técnico exigirá el comprobativo de compra correspondiente. Sólo se le podrá prestar asistencia después de haber comprobado con el comprobativo de compra, que su aparato se encuentra dentro del plazo de garantía.
2. El plazo de garantía de este aparato es de 2 años a partir de la fecha de compra.
3. Dentro del plazo de garantía, repararemos o sustituiremos de manera gratuita, todas las piezas que dentro de un uso normal del aparato, se hayan deteriorado como consecuencia de un defecto del material o de fabricación.
4. Esta garantía no cubre bombillas, piezas que se rompan con facilidad, de vidrio o de plástico o cualquier deficiencia que no perjudique al buen funcionamiento del mismo.
5. No nos responsabilizamos de los daños causados por el uso indebido o descuidado del aparato, por enchufarlo a una corriente eléctrica diferente de la que se indica en la etiqueta de características del aparato, por una instalación eléctrica deficiente o por causas atmosféricas, químicas o electroquímicas. Se declinarán las reclamaciones o solicitudes de indemnización relativas a objetos que no formen parte integrante del aparato.
6. La prestación de una asistencia cubierta por la garantía, no prolonga el plazo de la misma. Sólo se presta asistencia cubierta por la garantía cuando está dentro de este plazo. Sólo se reconoce el derecho a esta garantía al primer comprador del aparato y no se puede transmitir a terceros.
7. La garantía caduca cuando personas no autorizadas han intentado realizar reparaciones, modificaciones o sustituciones de piezas en el aparato.
8. Todos los gastos y riesgos de transporte hacia o desde nuestra fábrica, corren a cuenta del comprador.

## CONDICIONES DE LA GARANTÍA

Para obtener el servicio de Asistencia Técnica durante el periodo de garantía de 24 meses a partir de la fecha de la compra, es necesario:

La presentación de la Factura/Recibo de compra, donde conste el modelo y el número de fábrica del producto (cuando sea posible).

Nota: La no presentación de los documentos indicados, será motivo para la no prestación de los servicios cubiertos por la garantía.

# **FLAMA**

Fábrica de louças e electrodomésticos, S.A.

Rua Alto de Mirões • Zona industrial • Ap. 2041 • 3700-727 CESAR •  
Portugal

Tel. +351 256 850 170 • Fax +351 256 850 179

E-Mail: [info@flama.pt](mailto:info@flama.pt) • <http://www.flama.pt>