

# FLAMA

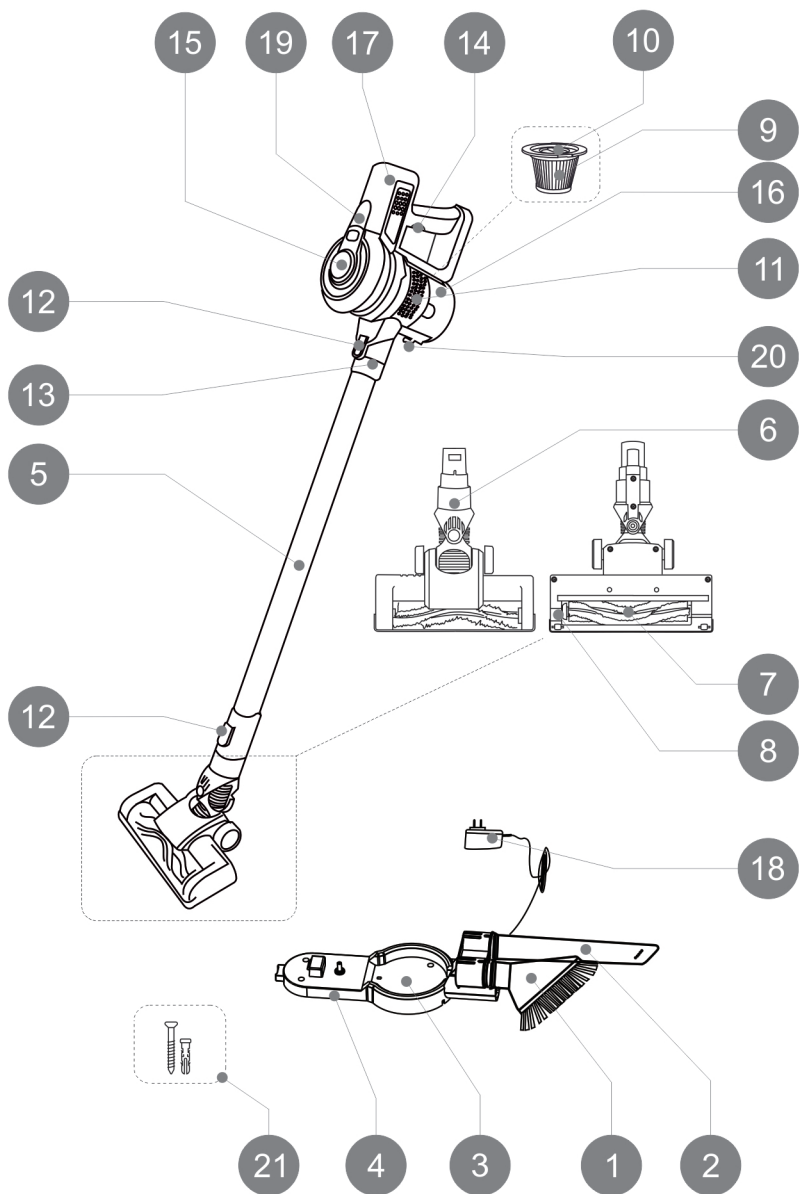


1642FL

**ASPIRADOR VERTICAL SEM FIOS**  
**ASPIRADOR DE ESCOBA SIN CABLE**

**11642.00**

# PORTUGUÊS



1. Escova para móveis e carpetes
2. Ponteira para ranhuras
3. Suporte de parede
4. Cobertura posterior do suporte de parede
5. Tubo de extensão
6. Bocal
7. Escova rotativa
8. Botão de libertação da escova
9. Filtro HEPA
10. Protetor do filtro HEPA
11. Filtro
12. Botão de libertação dos acessórios
13. Encaixe do tubo de extensão / acessórios.
14. Botão ON/OFF
15. Corpo do aspirador
16. Depósito do pó
17. Bateria
18. Carregador
19. Indicador de funcionamento.
20. Botão da tampa do depósito
21. Parafusos e buchas para o suporte de parede

Os produtos FLAMA são concebidos a pensar no bem-estar e satisfação do consumidor, privilegiando os mais elevados padrões de qualidade, funcionalidade e design.

Este aparelho pode ser utilizado por pessoas não familiarizadas com a sua utilização, pessoas incapacitadas ou crianças a partir dos 8 anos, desde que o façam sob supervisão ou tenham recebido formação sobre a utilização segura do aparelho e compreendam os perigos que este acarreta.

As crianças não devem realizar operações de limpeza ou manutenção do aparelho, a menos que se encontrem sob a supervisão de um adulto.

Este aparelho não é um brinquedo. As crianças devem ser vigiadas para garantir que não brincam com o aparelho.

Desligue o carregador de baterias da rede elétrica quando não o estiver a utilizar e antes de iniciar qualquer operação de limpeza.

A bateria deve ser retirada do aparelho antes de se deitar fora.

O aparelho deve ser desligado da corrente quando se for retirar a bateria.

A bateria deve ser eliminada de maneira segura.

Se o cabo de alimentação estiver danificado, deverá ser substituído. Telefone para o serviço de apoio ao cliente indicado na ficha de garantia. A fim de evitar o perigo, não tente desmontá-lo ou repará-lo sozinho.

Este aparelho foi concebido exclusivamente para uso

doméstico, não para uso profissional ou industrial.

Ligue o aparelho somente a uma tomada de corrente de baixa tensão que corresponda às especificações do aparelho.

Antes de ligar o carregador à rede elétrica, verifique se a voltagem indicada na etiqueta das especificações coincide com a voltagem da rede elétrica.

Ligue o aparelho a uma tomada elétrica com ligação a terra e que suporte 10A.

A ficha do aparelho deve coincidir com a tomada de corrente elétrica. Nunca modifique a ficha. Não use adaptadores de ficha.

Não force o cabo elétrico. Nunca utilize o cabo elétrico para levantar, transportar ou desligar o carregador de baterias.

Verifique o estado do cabo de elétrico. Os cabos danificados ou entrelaçados aumentam o risco de choque elétrico.

Não toque na ficha de ligação com as mãos molhadas.

Não utilize o aparelho se tiver o cabo elétrico ou a ficha danificados.

Se algum dos revestimentos do aparelho se partir, desligue imediatamente o aparelho da corrente para evitar a possibilidade de sofrer um choque elétrico.

Não utilize o aparelho se este caiu e se existirem sinais visíveis de danos ou de fuga.

Evite qualquer contacto com o líquido que se pode

desprender da bateria. Em caso de contacto accidental com os olhos, lave-os e consulte imediatamente um médico. O líquido derramado pela bateria pode provocar irritações ou queimaduras.

Não utilize nem guarde o aparelho ao ar livre.

Não exponha o aparelho à chuva ou a condições de humidade. A água que entrar no aparelho aumentará o risco de choque elétrico.

### **UTILIZAÇÃO E CUIDADOS:**

Não utilize o aparelho se o(s) seu(s) filtro(s) não estiver(em) corretamente colocados.

Não utilize o aparelho se os acessórios não estiverem devidamente montados.

Não utilize o aparelho para recolher água ou qualquer outro líquido.

Não utilize o aparelho se o dispositivo de ligar/ desligar não funcionar.

Respeite a indicação do nível MAX do depósito de lixo.

Este aparelho não está destinado a pessoas (incluindo crianças) que apresentem capacidades físicas, sensoriais ou mentais reduzidas, ou com falta de experiência e conhecimento.

Não utilize sobre áreas que contenham objetos metálicos, tais como grampos e/ou parafusos.

Nunca aspire objetos incandescentes ou cortantes (beatas, cinzas, pregos, etc.).

Nunca abra a(s) bateria(s) sob qualquer pretexto.

Quando a(s) bateria(s) não estiver(em) a ser utilizada(s), mantenha-

a(s) afastada(s) de outros objetos metálicos, tais como, clips de prender papéis, moedas, chaves, etc., que possam ligar um pólo ao outro.

Evite provocar um curto-circuito entre os terminais da bateria, uma vez que existe risco de explosão ou incêndio.

Não guarde o aparelho em locais onde a temperatura ambiente possa ser superior a 40°C.

Utilize o aparelho apenas em tarefas de trabalho a seco.

Nunca deixe o aparelho ligado sem vigilância. Além disso, poupará energia e prolongará a vida do aparelho.

Não utilize o aparelho sobre nenhuma parte do corpo de uma pessoa ou animal.

Apenas recarregue a(s) bateria(s) com o carregador fornecido pelo fabricante. Um carregador que é adequado para um certo tipo de baterias pode originar risco de explosão ou incêndio se for usado com outra(s) bateria(s).

Utilize o aparelho apenas com a(s) bateria(s) com a(s) qual(is) foi especificamente concebido. A utilização de outra(s) bateria(s) pode apresentar risco de explosão ou incêndio.

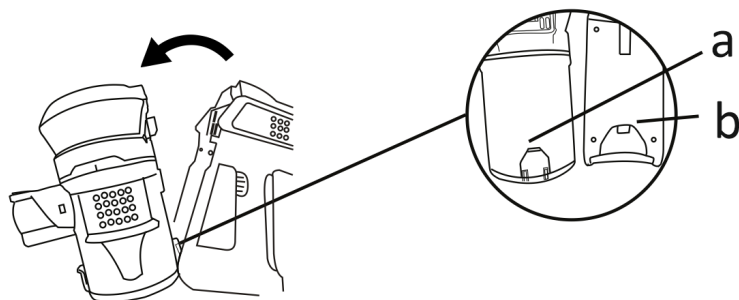
**Este produto cumpre as Diretivas de Compatibilidade Eletromagnética e de Baixa Tensão, bem como as Diretivas sobre restrições à utilização de determinadas substâncias perigosas em aparelhos elétricos e eletrônicos e sobre os requisitos de design ecológico aplicável aos produtos relacionados com a energia.**

**Este manual de instruções também está disponível no formato PDF em [www.flama.pt](http://www.flama.pt).**

## INSTALAÇÃO

Retire todo material de embalagem do interior do aparelho.

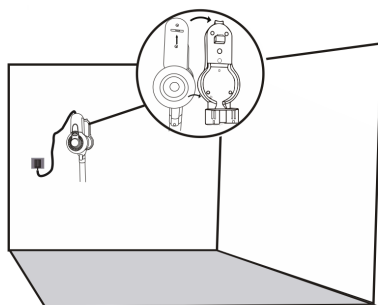
Certifique-se de que a bateria está bem colocada, fixando a parte (a) na parte (b) entre o corpo e o depósito do pó.



### CARREGAMENTO DA BATERIA

**Advertência:** Uma bateria nova não traz a carga completa, pelo que deve ser carregada até ao máximo antes de se utilizar o aparelho pela primeira vez.

Deixe carregar a bateria à temperatura ambiente, entre 4 e 40°C



Ligue o carregador à corrente elétrica.

O tempo necessário para a carga completa é cerca de 3 a 4 horas. Nunca sobrecarregue as baterias (recomenda-se apenas que o primeiro carregamento seja feito durante 5 horas seguidas).

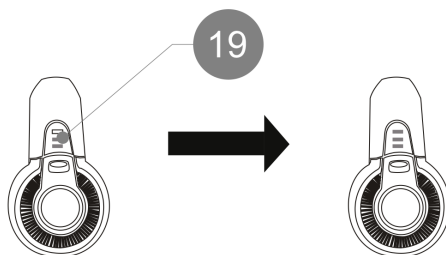
Durante o carregamento da bateria o piloto fica iluminado, o que



indica que o carregador está a carregar a bateria.

Retire a bateria do carregador uma vez decorrido o tempo especificado.

Uma vez terminado o carregamento, retirar o carregador da rede elétrica.



**Nota:** Não utilize o aparelho enquanto estiver ligado ao carregador.

**Nota:** Para uma vida útil longa da bateria, é recomendável carregar a bateria apenas quando esta esteja totalmente descarregada.

## NOTAS PARA ANTES DA UTILIZAÇÃO

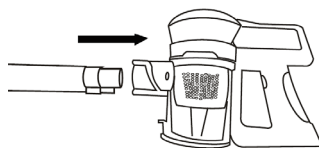
Antes de utilizar o produto pela primeira vez é importante deixar a bateria carregar completamente.

Prepare o aparelho consoante a função pretendida.

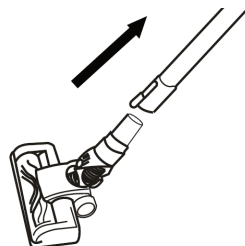
## FUNCIONAMENTO

### FUNÇÃO ASPIRAR

Encaixe o tubo à entrada de ar do aspirador e o bocal ao final do tubo de extensão.



Para desencaixar o tubo de extensão do aspirador, prima o botão de libertação dos acessórios e puxe-o para fora.



## INSERÇÃO DE UM DE ACESSÓRIO NO ASPIRADOR OU NO TUBO DE EXTENSÃO

O aspirador de mão e o tubo de extensão estão projetados de forma a permitirem a inserção dos acessórios. Utilize a combinação que melhor se adapte às necessidades.



**NOTA:** pode usar os acessórios juntamente com o tubo de extensão metálico.

## UTILIZAÇÃO

Coloque o aparelho em funcionamento, acionando o botão de ligar/desligar (ON/OFF).

O indicador luminoso do bocal e o indicador da bateria acendem-se. Selecione a velocidade desejada (1 / 2) premindo uma ou duas vezes o botão de ligar/desligar (ON/OFF). Ao premir o botão pela terceira vez o aparelho desliga-se.

## UMA VEZ CONCLUÍDA A UTILIZAÇÃO DO APARELHO

Pare o aparelho, acionando o botão de ligar/ desligar (ON/OFF).

Retire as baterias do aparelho no caso de não o utilizar durante longos períodos de tempo.

Limpe o aparelho.

Desligue o carregador da rede elétrica e deixe-o arrefecer antes de iniciar qualquer operação de limpeza.

Limpe o aparelho com um pano húmido com algumas gotas de detergente e seque-o de seguida.

Não utilize solventes, produtos com um fator pH ácido ou básico como a lixívia, nem produtos abrasivos para a limpeza do aparelho.

Nunca mergulhe o aparelho dentro de água ou em qualquer outro líquido, nem o coloque debaixo da torneira.

### ESVAZIAMENTO DO DEPÓSITO DO PÓ

Esvazie o depósito do pó quando, através do depósito transparente, verificar que aquele se encontra cheio ou quando se produzir uma redução importante da potência de aspiração do aparelho.



Desencaixe os acessórios da entrada de ar do aspirador.

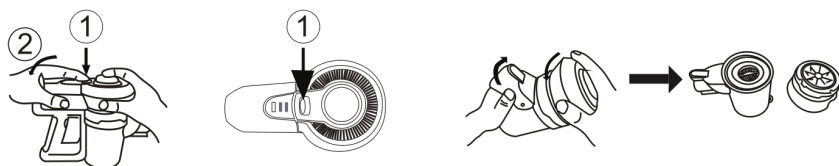
Abra a tampa de esvaziamento do depósito e deite o conteúdo num contentor de lixo apropriado.

## LIMPEZA / SUBSTITUIÇÃO DOS FILTROS

O filtro do depósito tipo HEPA (filtro de ar de alta eficiência que retém eficazmente esporos, cinzas, ácaros, pólen, etc.), recomenda-se verificar periodicamente o estado do filtro e substituí-lo a cada 50 horas de utilização.

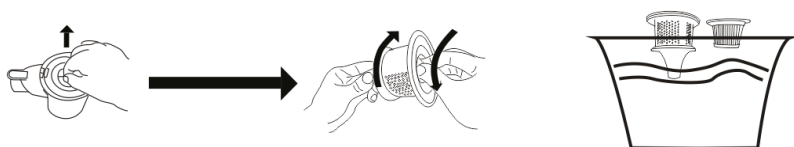
### PARA RETIRAR OS FILTROS

Desencaixe o depósito de pó do aparelho premindo o botão de ejeção do depósito (1) e rode o depósito no sentido indicado pelas setas(2). Retire o protetor do filtro do seu compartimento.



Para remover o filtro HEPA rode suavemente para a direita para o libertar do protetor do filtro.

Retire o protetor do filtro HEPA. Lave o protetor e o filtro HEPA com água.

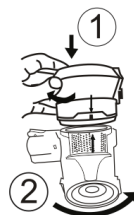
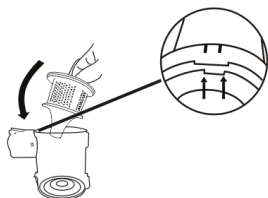


Deixe que o filtro HEPA e o protetor do filtro sequem completamente antes de proceder à sua montagem.



Proceda de maneira inversa ao explicado no ponto anterior para montar o filtro. Certifique-se de que tornou a colocar o protetor do filtro HEPA.

Coloque o protetor do filtro dentro do depósito de lixo e monte-o conforme indicado.

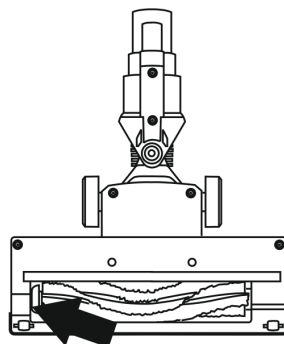


### PARA RETIRAR A ESCOVA

Na parte inferior do bocal, é necessário mover o botão inferior para fora para desencaiar a escova.

Retire a escova e limpe-a.

Para a tornar a montar, proceda de maneira inversa ao explicado no ponto anterior.



### CONSUMÍVEIS

Os consumíveis (filtros, etc.) para o seu modelo de aparelho poderão ser adquiridos nos distribuidores e estabelecimentos autorizados.

Utilize sempre consumíveis de origem, concebidos especificamente para o seu modelo de aparelho.

## ANOMALIAS E REPARAÇÃO

Em caso de avaria, leve o aparelho a um Serviço de Assistência Técnica autorizado. Não tente desmontar ou reparar o aparelho, já que tal poderá acarretar perigos.

### RESOLUÇÃO DE PROBLEMAS

Não aspira bem / perdeu sucção	<ul style="list-style-type: none"> <li>- Esvaziar o depósito de lixo</li> <li>- Verificar se o depósito está bem montado</li> <li>- Verificar se o filtro está bem montado</li> <li>- Limpar o filtro</li> </ul>
Parou / deixou de funcionar	<ul style="list-style-type: none"> <li>- Carregar bateria</li> <li>- Limpar lixo da escova motorizada</li> </ul>
Bateria não carrega	<ul style="list-style-type: none"> <li>- Verificar ligação à corrente</li> <li>- Verificar as ligações</li> </ul>

### DADOS TÉCNICOS

Bateria	22.2V/2200mA
Tempo de carregamento	4 horas
Carregador bateria -saída	26V/500mA
Tempo de utilização	até 36 minutos
Potência	120W
Vacúo	9 kPa
Fluxo de ar	20m <sup>3</sup> /s



Este símbolo indica a recolha separada de equipamentos elétricos e eletrónicos.

O objetivo prioritário da recolha separada destes resíduos é reduzir a quantidade a eliminar, promover a reutilização, a reciclagem e outras formas de valorização, de forma a reduzir os seus efeitos

negativos sobre o ambiente.

Quando fora de uso este aparelho não deverá ser descartado junto com os restantes resíduos urbanos não indiferenciados.

O utilizador é responsável por proceder à sua entrega gratuita nas instalações de recolha seletiva existentes para o efeito.

A retoma dos equipamentos fora de uso poderá igualmente ser efetuada pelos pontos de venda, na compra de um equipamento novo que seja equivalente e que desempenhe as mesmas funções.

Para obter informações mais detalhadas sobre os locais de recolha deverá dirigir-se à sua Câmara Municipal ou a um ponto de venda destes equipamentos.



Este símbolo significa que o produto pode conter pilhas ou baterias no seu interior, as quais devem ser retiradas antes de se desfazer do produto.

Lembre-se que as pilhas/baterias devem ser depositadas em contentores especiais autorizados. E

que nunca devem ser colocadas no fogo.





1. Cepillo para muebles y tapicería.
2. Lanza
3. Soporte mural
4. Base del soporte mural
5. Tubo de extensión
6. Zapata
7. Cepillo rotativo
8. Botón de liberación del cepillo
9. Filtro HEPA
10. Protector filtro HEPA
11. Filtro
12. Botón de liberación de los accesorios
13. Acople tubo extensión / accesorios
14. Botón de ON/OFF
15. Cuerpo del aspirador
16. Depósito de polvo
17. Baterías de litio
18. Fuente de alimentación
19. Indicador de funcionamiento
20. Botón para extraer el depósito
21. Tornillos y tacos para el soporte mural

Los productos FLAMA son concebidos pensando en el bienestar y la satisfacción del consumidor, dando siempre prioridad a los más elevados patrones de calidad, funcionalidad y diseño.

Este aparato pueden utilizarlo niños con edad de 8 años y superior y personas con capacidades físicas, sensoriales o mentales reducidas o falta de experiencia y conocimiento, si se les ha dado la supervisión o formación apropiadas respecto al uso del aparato de una manera segura y comprenden los peligros que implica.

La limpieza y el mantenimiento a realizar por el usuario no deben realizarlos los niños sin supervisión.

Este aparato no es un juguete. Los niños deben estar bajo vigilancia para asegurar que no jueguen con el aparato.

Desenchufar el cargador de baterías de la red cuando no se use y antes de realizar cualquier operación de limpieza.

La batería debe ser retirada del aparato antes de que se deseche.

El aparato debe estar desconectado de la red de alimentación al quitar la batería

La batería debe ser eliminada de manera segura

Si la conexión red está dañada, debe ser substituida, llamar al teléfono de atención al cliente indicado en la hoja de garantía. Con el fin de evitar un peligro, no intente desmontarlo o repararlo por sí mismo.

Este aparato está pensado únicamente para un uso doméstico, no para uso profesional o industrial

Conectar el aparato solamente a una muy baja tensión de

seguridad que corresponda con el marcado del aparato.

Antes de conectar el cargador de baterías a la red, verificar que el voltaje indicado en la placa de características coincide con el voltaje de red.

Conectar el aparato a una base de toma de corriente que soporte como mínimo 10A.

La clavija del cargador de baterías debe coincidir con la base eléctrica de la toma de corriente. Nunca modificar la clavija. No usar adaptadores de clavija.

No forzar el cable eléctrico de conexión. Nunca usar el cable eléctrico para levantar, transportar o desenchufar el cargador de baterías.

Verificar el estado del cable eléctrico de conexión. Los cables dañados o enredados aumentan el riesgo de choque eléctrico.

No tocar la clavija de conexión con las manos mojadas.

No utilizar el aparato con el cable eléctrico o la clavija dañada.

Si alguna de las envolventes del aparato se rompe, desconectar inmediatamente el aparato de la red para evitar la posibilidad de sufrir un choque eléctrico.

No utilizar el aparato si ha caído, si hay señales visibles de daños, o si existe fuga.

Evite cualquier contacto con el líquido que pueda desprender

la batería. Caso de contacto accidental con los ojos lávelos y acuda a un médico. El líquido derramado por la batería puede provocar irritación o quemaduras.

No utilizar ni guardar el aparato a la intemperie.

No exponer el aparato a la lluvia o condiciones de humedad. El agua que entre en el aparato aumentará el riesgo de choque eléctrico.

### **UTILIZACIÓN Y CUIDADOS:**

No usar el aparato sin su/s filtro/s correctamente colocados.

No usar el aparato si sus accesorios no están debidamente acoplados.

No usar el aparato para recoger agua ni cualquier otro líquido.

No usar el aparato si su dispositivo de puesta en marcha/paro no funciona.

Respetar la indicación de nivel MAX del depósito de polvo.

Guardar este aparato fuera del alcance de los niños y/o personas con capacidades físicas, sensoriales o mentales reducidas o falta de experiencia y conocimiento

No actuar sobre áreas que contengan objetos metálicos tales como clavos y/o tornillos.

No aspirar nunca objetos incandescentes o cortantes (colillas, cenizas, clavos...).

No abrir la/s batería/s bajo ningún motivo.

Cuando la/s batería/s no estén en uso, éstas deben mantenerse alejadas de otros objetos metálicos como clips para papeles, monedas, llaves, tornillos... que pudieran establecer conexión de un terminal a otro.

Evite provocar un cortocircuito entre los terminales de la batería, ya que existe riesgo de explosión o incendio.

Guardar la/s batería/s en lugares donde la temperatura no supere los 40°C.

Usar el aparato solamente en tareas de trabajo en seco.

No dejar nunca el aparato conectado y sin vigilancia. Además, ahorrará energía y prolongará la vida del aparato.

No utilizar el aparato sobre ninguna parte del cuerpo de una persona o animal.

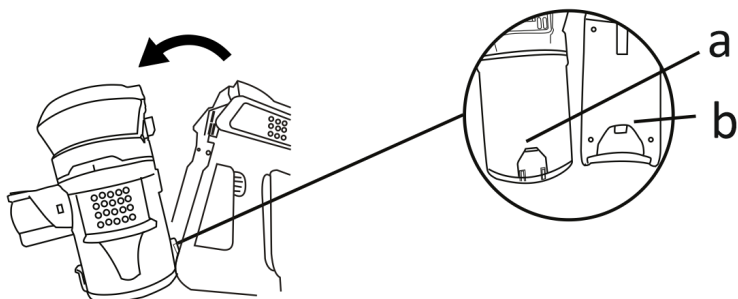
Recargue la/s batería/s solamente con el cargador suministrado por el fabricante. Un cargador que es adecuado para un tipo de baterías, puede ocasionar un peligro de explosión o incendio cuando es usado con otra/s batería/s.

Use el aparato solamente con la/s batería/s por las que ha estado diseñado específicamente. El uso de cualquier otra/s batería/s puede ocasionar un peligro de explosión o incendio.

**Este producto cumple con las Directivas de baja tensión y compatibilidad electromagnética, así como la Directiva sobre restricciones a la utilización de determinadas sustancias peligrosas en aparatos eléctricos y electrónicos y los requisitos de diseño ecológico aplicable a los productos relacionados con la energía.**

**Este manual de instrucciones también está disponible en formato PDF en [www.flama.pt](http://www.flama.pt).**

Retire todo el material de embalaje del interior del aparato. Asegúrese de que la batería esté en su lugar asegurando la parte (a) a la parte (b) entre el cuerpo y el depósito de polvo.



### Carga de la batería

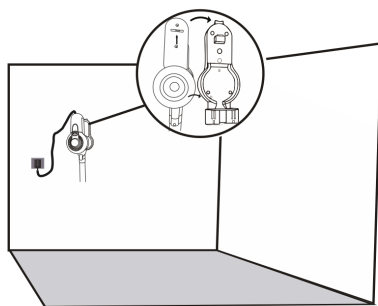
Advertencia: una batería nueva no lleva una carga completa, por lo que debe estar completamente cargada antes de usar el aparato por primera vez.

Permita que la batería se cargue a temperatura ambiente entre 4° C y 40° C.

Conecte el cargador a la red eléctrica.

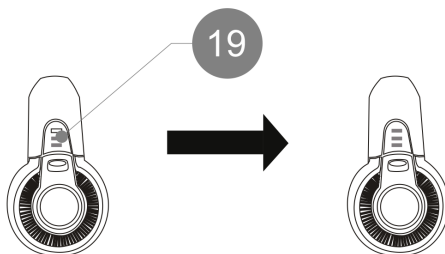
El tiempo requerido para la carga completa es de aproximadamente 3 a 4 horas. Nunca sobrecargue las baterías (solo se recomienda que la primera carga se realice durante 5 horas seguidas).

Durante la carga de la batería, el piloto se ilumina, lo que indica que el cargador está cargando la batería.



Retire la batería del cargador después de que haya transcurrido el tiempo especificado.

Una vez que se completa la carga, retire el cargador de la red eléctrica.



**Nota:** No use el aparato mientras esté conectado al cargador.

**Nota:** Para una batería de larga duración, se recomienda cargar la batería solo cuando esté completamente descargada.

## NOTAS ANTES DEL USO

Antes de usar el producto por primera vez, es importante dejar que la batería se cargue por completo.

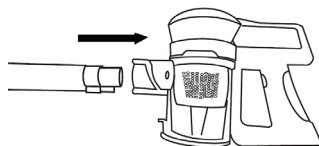
Prepare el aparato para la función deseada.

## FUNCIONAMIENTO

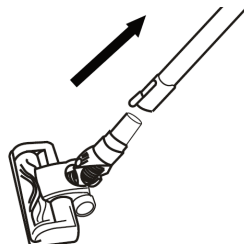
### FUNCIÓN ASPIRAR

Acoplar el tubo a la entrada aire del aspirador y

la zapata al final del tubo de extensión (E).



Para desacoplar el tubo de extension del aspirador, presione botón de liberación de los accesorios y estire hacia fuera.



## INSERCIÓN DE UN ACCESORIO AL ASPIRADOR DE MANO O AL TUBO DE EXTENSIÓN

El aspirador de mano y el tubo de extensión están diseñados para permitir la inserción de accesorios. Use la combinación que mejor se adapte a sus necesidades.



**NOTA:** Puede usar los accesorios junto con el tubo de extensión de metal.

### USO

Encienda el aparato presionando el botón ON / OFF.

La luz de la boquilla y el indicador de batería se iluminan.

Seleccione la velocidad deseada (1/2) presionando el botón ON / OFF una o dos veces. Al presionar el botón por tercera vez, se apaga el aparato.

### UNA VEZ USO COMPLETO DEL APARATO

Detenga el aparato presionando el botón ON / OFF.

Retire las baterías del aparato si no se usa durante largos períodos de tiempo.

Limpiar el aparato.



Desenchufe el cargador y permita que se enfríe antes de comenzar cualquier operación de limpieza.

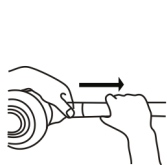
Limpie el aparato con un paño húmedo con unas gotas de detergente y luego séquelo.

No utilice disolventes, productos con un factor de pH ácido o básico, como lejía, o limpiadores abrasivos.

Nunca sumerja el aparato en agua u otro líquido ni lo coloque debajo del grifo.

### VACIAR EL DEPÓSITO DE POLVO

Vacíe el depósito de polvo cuando vea que el depósito de polvo está lleno o cuando haya una reducción significativa en la potencia de succión del aparato.



Desenganche los accesorios de entrada de aire del aspirador.

Abra la tapa del depósito de polvo y vierta el contenido en un contenedor de residuos apropiado.

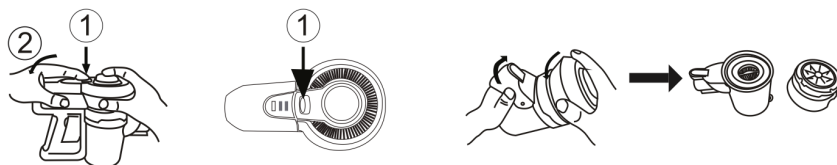
## LIMPIEZA / REEMPLAZO DEL FILTRO

El filtro de tanque HEPA (filtro de aire de alta eficiencia que retiene eficazmente esporas, cenizas, ácaros del polvo, polen, etc.), se recomienda verificar periódicamente el estado del filtro y reemplazarlo cada 50 horas de uso.

### PARA RETIRAR LOS FILTROS

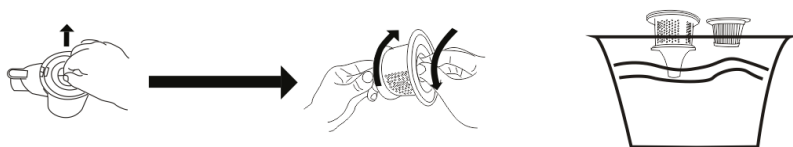
Separe el depósito de polvo del aparato presionando el botón de expulsión de la tolva (1) y gire la tolva en la dirección indicada por las flechas (2).

Retire el protector del filtro de su compartimento.



Para quitar el filtro HEPA, gire suavemente en sentido horario para liberarlo del protector del filtro.

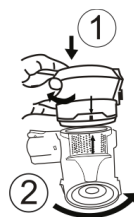
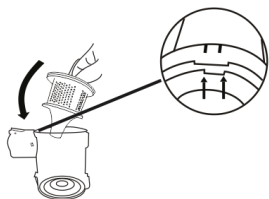
Retire el protector del filtro HEPA. Lave la pantalla y el filtro HEPA con agua.



Permita que el filtro HEPA y el protector del filtro se sequen completamente antes del montaje.



Proceda en reversa a lo anterior para ensamblar el filtro. Asegúrese de reemplazar el protector del filtro HEPA. Coloque el protector del filtro en el depósito de polvo y móntelo como se indica.

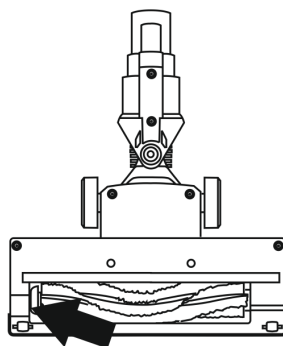


### PARA RETIRAR EL CEPILLO ROTATIVO

En la parte inferior de la zapata, es necesario mover la perilla inferior hacia afuera para desenganchar el cepillo.

Retire el cepillo y límpielo.

Para volver a armar, proceda de la manera opuesta como se explicó en el punto anterior.



### CONSUMIBLES

Los consumibles (filtros, etc.) para el modelo de su electrodoméstico se pueden comprar en distribuidores y puntos de venta autorizados. Utilice siempre consumibles originales diseñados específicamente para el modelo de su aparato.

## ANOMALÍAS Y REPARACIÓN

En caso de avería llevar el aparato a un Servicio de Asistencia Técnica autorizado. No intente desmontarlo o repararlo ya que puede existir peligro.

### SOLUCIÓN DE PROBLEMAS

No aspira bien / pierde succión	<ul style="list-style-type: none"> <li>- Vaciar el depósito de polvo</li> <li>- Verificar si el depósito está bien montado</li> <li>- Verificar si el filtro está correctamente instalado</li> <li>- Limpiar el filtro</li> </ul>
Se apaga / no funciona	<ul style="list-style-type: none"> <li>- Cargar la batería</li> <li>- Retirar los residuos del cepillo motorizado</li> </ul>
La batería no se recarga	<ul style="list-style-type: none"> <li>- Verificar la conexión de alimentación al cargador</li> <li>- Verifique las conexiones eléctricas</li> </ul>

### ANOMALÍAS Y REPARACIÓN

Batéria	22.2V/2200mA
Tiempo de carga	4 horas
Cargador de batería - Salida	26V/500mA
Tiempo de	hasta 36 minutos
Potencia	120W
Vacio	9 kPa
Flujo de aire	20m <sup>3</sup> /s



Este símbolo indica la recogida separada de equipos eléctricos y electrónicos.

El objetivo prioritario de la recogida de estos residuos es reducir la cantidad a eliminar, promover la reutilización, el reciclado y otras formas de valorización, para reducir sus efectos negativos sobre el medio ambiente.

Cuando este aparato esté fuera de uso, no debe desecharse con los demás residuos urbanos no diferenciados.

El usuario es responsable de proceder a su entrega gratuita en las instalaciones de recogida selectiva existentes para ello.

La recuperación de los equipamientos fuera de uso también podrá ser realizada por los puntos de venta, en la compra de un equipamiento nuevo que sea equivalente y que desempeñe las mismas funciones.

Para obtener información más detallada sobre los locales de recogida debe dirigirse a su Ayuntamiento o a un punto de venta de estos equipamientos.



Este símbolo significa que el producto puede contener baterías en su interior, que deben retirarse antes de desechar el producto.

Recuerde que las baterías deben almacenarse en contenedores especiales autorizados. Y eso nunca debe ser puesto en el fuego.

## CONDIÇÕES DE GARANTIA

1. Guarde cuidadosamente o comprovativo de compra (talão) deste produto. Quando se efetua a reparação nestas condições, o técnico exigirá o respetivo comprovativo de compra. Essa assistência só lhe poderá ser prestada depois de ter provado com o comprovativo de compra que o seu aparelho se encontra dentro do prazo de garantia.
2. O prazo de garantia deste aparelho é de 2 anos a partir da data de aquisição.
3. Dentro do prazo de garantia, repararemos ou substituiremos, gratuitamente todas as peças que, na utilização normal do aparelho, se tenham deteriorado em consequência de defeito comprovado de material ou de fabrico.
4. Não estão cobertas por esta garantia, lâmpadas, peças facilmente quebráveis, de vidro ou de plástico ou quaisquer outras deficiências que não prejudiquem o bom funcionamento do mesmo.
5. Não nos responsabilizamos por estragos causados pela utilização deficiente ou descuidada do aparelho, pela ligação a corrente elétrica diferente da indicada na etiqueta de características do aparelho, por deficiente instalação elétrica ou por causas atmosféricas, químicas ou eletroquímicas. Serão declinadas outras reclamações ou pedidos de indemnização relativos a objetos que não façam parte integrante do aparelho.
6. A prestação duma assistência a coberto da garantia, não prolonga o prazo da mesma. Só dentro deste prazo é que são prestadas assistências ao abrigo da garantia. o direito a esta só é reconhecido ao primeiro comprador do aparelho e não pode ser transmitido a terceiros.
7. A garantia caduca quando pessoas não autorizadas tenham tentado efetuar reparações, modificações ou substituições de peças no aparelho.
8. Todas as despesas e riscos de transporte para a nossa fabrica ou vice-versa serão sempre por conta do comprador.

## CONDIÇÕES DE GARANTIA

Para obtenção do serviço de Assistência Técnica durante o período de garantia de 24 meses após a data da compra, é necessário:

A apresentação da Fatura/comprovativo de Compra, onde conste o modelo e o número de fabrico do produto (sempre que possível).

**Nota:** A não apresentação dos documentos referidos, será motivo para a não prestação de serviços a coberto da garantia.

## CONDICIONES DE LA GARANTÍA

1. Conserve en lugar seguro el comprobante de compra del aparato. Cuando se realice una reparación que cumpla las condiciones, el técnico exigirá el comprobante de compra correspondiente. Sólo se le podrá prestar asistencia después de haber comprobado con el comprobante de compra, que su aparato se encuentra dentro del plazo de garantía.
2. El plazo de garantía de este aparato es de 2 años a partir de la fecha de compra.
3. Dentro del plazo de garantía, repararemos o sustituiremos de manera gratuita, todas las piezas que dentro de un uso normal del aparato, se hayan deteriorado como consecuencia de un defecto del material o de fabricación.
4. Esta garantía no cubre bombillas, piezas que se rompan con facilidad, de vidrio o de plástico o cualquier deficiencia que no perjudique al buen funcionamiento del mismo.
5. No nos responsabilizamos de los daños causados por el uso indebido o descuidado del aparato, por enchufarlo a una corriente eléctrica diferente de la que se indica en la etiqueta de características del aparato, por una instalación eléctrica deficiente o por causas atmosféricas, químicas o electroquímicas. Se declinarán las reclamaciones o solicitudes de indemnización relativas a objetos que no formen parte integrante del aparato.
6. La prestación de una asistencia cubierta por la garantía, no prolonga el plazo de la misma. Sólo se presta asistencia cubierta por la garantía cuando está dentro de este plazo. Sólo se reconoce el derecho a esta garantía al primer comprador del aparato y no se puede transmitir a terceros.
7. La garantía caduca cuando personas no autorizadas han intentado realizar reparaciones, modificaciones o sustituciones de piezas en el aparato.
8. Todos los gastos y riesgos de transporte hacia o desde nuestra fábrica, corren a cuenta del comprador.

## CONDICIONES DE LA GARANTÍA

Para obtener el servicio de Asistencia Técnica durante el periodo de garantía de 24 meses a partir de la fecha de la compra, es necesario:

La presentación de la Factura/Recibo de compra, donde conste el modelo y el número de fábrica del producto (cuando sea posible).

**Nota:** La no presentación de los documentos indicados, será motivo para la no prestación de los servicios cubiertos por la garantía.

# FLAMA

Fábrica de louças e electrodomésticos, S.A.

Rua Alto de Mirões • Zona industrial • Ap. 2041 • 3700-727 CESAR •  
Portugal

Tel. +351 256 850 170 • Fax +351 256 850 179

E-Mail: [info@flama.pt](mailto:info@flama.pt) • <http://www.flama.pt>