



OBRIGADO POR TER ADQUIRIDO UM PRODUTO INDESIT
Para beneficiar de uma assistência mais completa, registre o seu produto em www.indesit.com/register



Leia as instruções de segurança com atenção antes de usar o aparelho.

UTILIZAR PELA PRIMEIRA VEZ

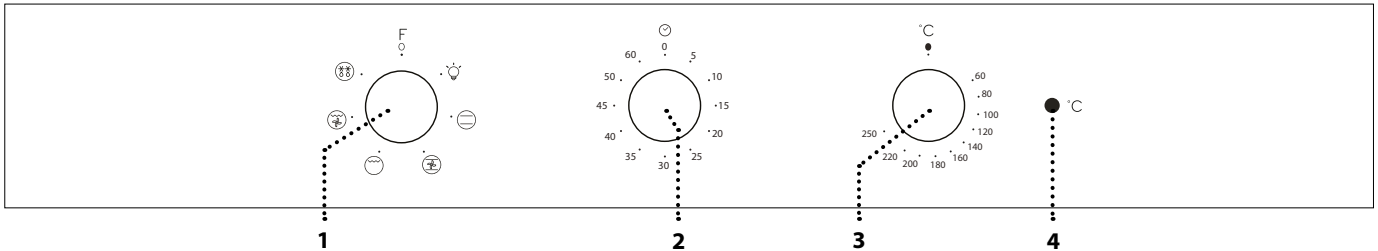
AQUECER O FORNO

Um forno novo pode libertar odores residuais, resultantes do processo de fabrico: tal é completamente normal. Antes de começar a cozinhar alimentos, recomendamos que aqueça o forno, vazio, para eliminar eventuais odores. Remova do forno qualquer elemento de proteção em cartão ou película transparente e retire quaisquer acessórios do

respetivo interior. Aqueça o forno a 250 °C durante uma hora: O forno deve estar vazio durante o aquecimento. Siga as instruções para programar corretamente a função.

Lembre-se: É aconselhável arejar a cozinha após a primeira utilização do aparelho.

PAINEL DE CONTROLO



1. BOTÃO SELETOR

Para ligar o forno selecionando uma função. Para desligar o forno, rode o botão para a posição **0**.

2. BOTÃO DO TEMPORIZADOR

Deve ser usado como temporizador. Não ativa, nem interrompe a cozedura.

3. BOTÃO DO TERMÓSTATO

Rode para selecionar a temperatura desejada, ativando a função selecionada.

4. LED DO TERMÓSTATO / PRÉ-AQUECIMENTO

Acende durante o processo de aquecimento. Apaga-se assim que a temperatura selecionada é alcançada.

ACESSÓRIOS

O número e o tipo de acessórios pode variar de acordo com o modelo adquirido. Pode adquirir separadamente no Serviço de Assistência Técnica quaisquer outros acessórios que não venham fornecidos.



GRELHA METÁLICA Utilizar para cozinhar alimentos ou como suporte para panelas, formas para bolos e quaisquer outros recipientes adequados para fornos.



TABULEIRO COLETOR* Utilizar como tabuleiro para forno para cozinhar carne, peixe, vegetais, focaccia, etc. ou para colocar por baixo da grelha para recolher os sucos provenientes da cozedura.



TABULEIRO PARA ASSAR* Utilizar para a cozedura de todos os produtos de padaria e pastelaria, bem como para assados, peixe em papelote, etc. Insira a grelha metálica no nível pretendido, segurando-a e inclinando-a ligeiramente para cima; em seguida, pouse a parte traseira levantada (apontando para cima) primeiro. Faça-a deslizar na horizontal nas calhas tanto quanto possível. Os outros acessórios, como o tabuleiro para assar, são inseridos na horizontal, fazendo-os deslizar pelas calhas de nível.

* Disponível apenas em determinados modelos.

FUNÇÕES E UTILIZAÇÃO DIÁRIA

1. SELECIONAR UMA FUNÇÃO

Para selecionar uma função, rode o *botão seletor* para o símbolo da função que pretende selecionar.

0 OFF
Para desligar o forno.

LUZ
Para acender a luz do compartimento.

CONVENCIONAL
Para cozinhar qualquer tipo de alimento utilizando apenas um nível.

COZEDURA POR CONVECÇÃO
Para fazer bolos com recheio húmido numa só grelha. Esta função também pode ser utilizada para cozinhar em dois níveis. Troque a posição dos alimentos para obter uma cozedura mais homogénea.

GRILL
Para grelhar bifes, espetadas, salsichas, gratinar legumes ou tostar pão. Ao grelhar carne, recomendamos a utilização de um tabuleiro para recolher os sucos da cozedura: posicione o tabuleiro em qualquer um dos níveis que se encontram abaixo da grelha e adicione 200 ml de água potável.

GRATIN
Para assar grandes peças de carne. Recomendamos a utilização de um tabuleiro para recolher os sucos da cozedura: posicione

o tabuleiro em qualquer um dos níveis que se encontram abaixo da grelha e adicione 500 ml de água potável.



DESCONGELAR
Para descongelar alimentos mais rapidamente.

2. ATIVAR UMA FUNÇÃO

Para iniciar a função selecionada, rode o *botão do termóstato* para definir a temperatura requerida. Para interromper a função em qualquer momento, desligue o forno, rode o *botão seletor* e o *botão do termóstato* para **0** e **●**.

3. PRÉ-AQUECIMENTO

Assim que a função for ativada, o LED do termóstato acender-se-á para assinalar o início do processo de pré-aquecimento. No final deste processo, o indicador luminoso do termóstato desliga-se, indicando que o forno alcançou a temperatura definida: nessa altura, coloque os alimentos no interior do forno e dê início à cozedura.

Lembre-se: Colocar os alimentos no forno antes de o pré-aquecimento estar concluído pode ter um efeito adverso no resultado final da cozedura.

PROGRAMAR O TEMPORIZADOR

Esta opção não interrompe nem ativa a cozedura, mas permite-lhe utilizar o temporizador, quer enquanto uma função está ativada, quer quando o forno está desligado. Rode completamente o manípulo no sentido dos ponteiros do relógio e volte depois a colocá-lo no tempo de cozedura desejado, rodando no sentido inverso dos ponteiros do relógio: Um sinal sonoro avisa-lo-á quando a contagem regressiva chegar ao fim.

LIMPEZA E MANUTENÇÃO

Assegure-se de que o forno arrefece antes de executar qualquer operação de manutenção ou limpeza. Não utilize aparelhos de limpeza a vapor. Não utilize palha de aço, esfregões abrasivos ou produtos de limpeza abrasivos/corrosivos, uma vez que estes podem danificar as superfícies do aparelho. Use luvas de proteção. O forno tem de ser desligado da rede elétrica antes da realização de qualquer tipo de trabalho de manutenção.

SUPERFÍCIES EXTERIORES

Limpe as superfícies com um pano de microfibras úmido. Se estiverem muito sujas, acrescente alguns pingos de detergente com PH neutro. Termine a limpeza com um pano seco. Não utilize detergentes corrosivos ou abrasivos. Se algum destes produtos entrar, inadvertidamente, em contacto com as superfícies do aparelho, limpe imediatamente com um pano de microfibra úmido.

SUPERFÍCIES INTERIORES

Após cada utilização, deixe que o forno arrefeça e limpe-o, de preferência enquanto estiver morno, para remover eventuais depósitos ou manchas causados por resíduos de alimentos. Para secar qualquer condensação que se tenha formado devido à cozedura de alimentos com elevado teor de água, deixe o forno arrefecer completamente e limpe-o com um pano ou uma esponja. Limpe o vidro da porta com um detergente líquido adequado.

ACESSÓRIOS

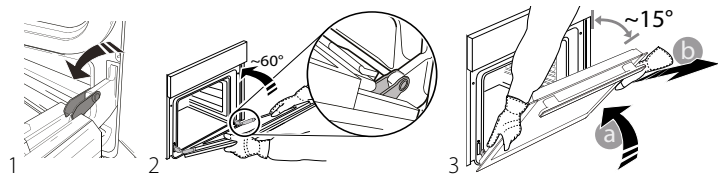
Após a utilização, coloque os acessórios numa solução líquida de limpeza, pegando nos mesmos com luvas de forno, caso ainda estejam quentes. Os restos de alimentos podem ser retirados com uma esponja ou escova de limpeza.

BAIXE A RESISTÊNCIA SUPERIOR (apenas em alguns modelos)

A resistência superior da grelha pode ser baixada para limpar o painel superior do forno: Retire a resistência do respetivo suporte e baixe-a. Para voltar a colocar a resistência na sua posição original, levante-a, puxe-a ligeiramente para si e certifique-se de que o suporte está na posição correta.

REMOVER E REPOR A PORTA

Para remover a porta, abra-a totalmente e baixe as linguetas até que estas fiquem na posição de desbloqueio (1). Feche a porta tanto quanto possível (2). Segure firmemente a porta com ambas as mãos – não a segure pela pega. Remova, simplesmente, a porta (3) continuando a fechá-la enquanto, em simultâneo, a puxa para cima (a) até que esta se liberte do respetivo suporte (b).



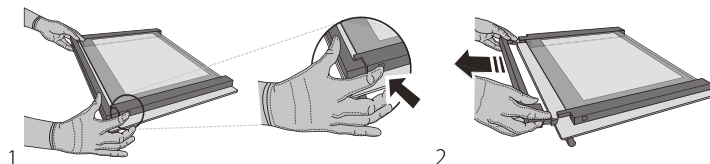
Coloque a porta de parte, apoiando-a sobre uma superfície suave. Reponha a porta, deslocando-a na direção do forno e alinhando os ganchos das dobradiças com os respetivos suportes, fixando a parte superior aos suportes. Baixe a porta e, em seguida, abra-a totalmente. Baixe as linguetas para a respetiva posição original: assegure-se de que as baixe totalmente. Tente fechar a porta e assegure-se de que está alinhada com o painel de controlo. Se não estiver, repita os procedimentos acima.

RESOLUÇÃO DE PROBLEMAS

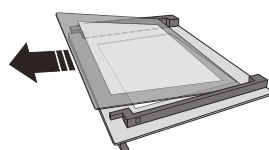
O que fazer em caso de...	Razões possíveis	Soluções
O forno não está a funcionar.	Corte de energia. Desconexão da rede elétrica.	Verifique se existe energia elétrica proveniente da rede e se o forno está ligado à tomada elétrica. Desligue e volte a ligar o forno, para verificar se o problema ficou resolvido.

CLICK & CLEAN - LIMPAR O VIDRO

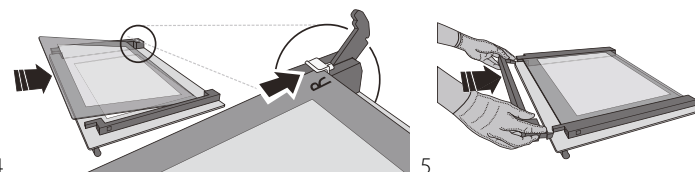
Após remover a porta e pousá-la sobre superfície suave com a pega voltada para baixo, prima simultaneamente os dois grampos de retenção (1) e remova a extremidade superior da porta, puxando-a na sua direção (2).



Levante e segure firmemente o vidro interior com ambas as mãos, removendo-o e colocando-o sobre uma superfície suave antes de proceder à sua limpeza (3).



Para voltar a instalar o vidro interior, certifique-se de que a letra "R" está visível no canto esquerdo e que a superfície límpida (não impressa) está voltada para cima. Insira primeiro a parte mais longa do vidro com a indicação "R" nos alojamentos dos suportes e, em seguida, baixe-a até à posição correta (4). Instale novamente a extremidade superior (5): irá ouvir um clique, indicando que está bem posicionado. Certifique-se de que a vedação está segura antes de montar novamente a porta.



SUBSTITUIR A LÂMPADA

Desligue o forno da rede elétrica, desaperte a cobertura da lâmpada, substitua a lâmpada e aperte novamente a cobertura da mesma. Ligue o forno novamente à corrente elétrica. Não utilize o forno até que a cobertura da luz tenha sido reposta.

Lembre-se: Use apenas lâmpadas de halogéneo de 25 W/230 V do tipo G9, T300 °C. A lâmpada utilizada no produto foi especificamente concebida para eletrodomésticos e não é adequada para a iluminação geral de divisões da casa. As lâmpadas estão disponíveis no nosso Serviço Pós-Venda.



Podem transferir as instruções de segurança, o manual do utilizador, a ficha do produto e os dados energéticos:

- Visitando o nosso website docs.indesit.eu
- Utilizando o código QR
- Em alternativa, **contacte o nosso Serviço Pós-venda** (através do número de telefone contido no livrete da garantia). Ao contactar o nosso Serviço Pós-Venda, indique os códigos fornecidos na placa de identificação do seu produto.

