

Register Now 
www.delonghi.com/register



EL 98

CONDIZIONATORE D'ARIA LOCALE
LOCAL AIR CONDITIONER
CLIMATISEUR LOCAL
LOKALES KLIMAGERÄT
PLAATSELIJKE AIRCONDITIONER
ACONDICIONADORE DE AIRE LOCAL
APARELHO DE AR CONDICIONADO LOCAL
ΤΟΠΙΚΟ ΚΛΙΜΑΤΙΣΤΙΚΟ
KLIMAAANLEGG
APPARAT FÖR LOKAL LUFTKONDITIONERING
LOKALT KLIMAAANLÆG
SIIRRETTÄVÄ ILMASTOINTILAITE
HELYI LÉGKONDITIONÁLÓ BERENDEZÉS
MÍSTNÍ KLIMATIZÁTOR VZDUCHU
KLIMATYZATOR LOKALNY
LOKÁLNY KLIMATIZÁTOR



DeLonghi

IT

pag. 4

EN

page 12

FR

page 19

DE

S.27

NL

pag. 35

ES

pág.43



PT

pág. 51

EL

σελ. 59

NO

sid. 67

SV

sid.75

DA

sid. 83

FI

siv. 91

HU

old. 99

CS

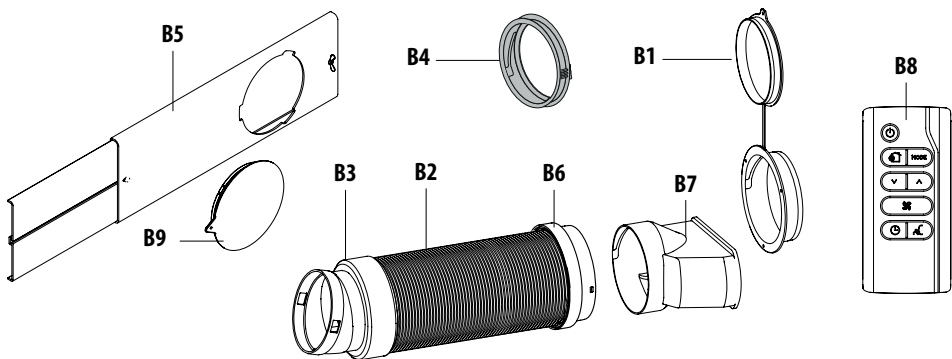
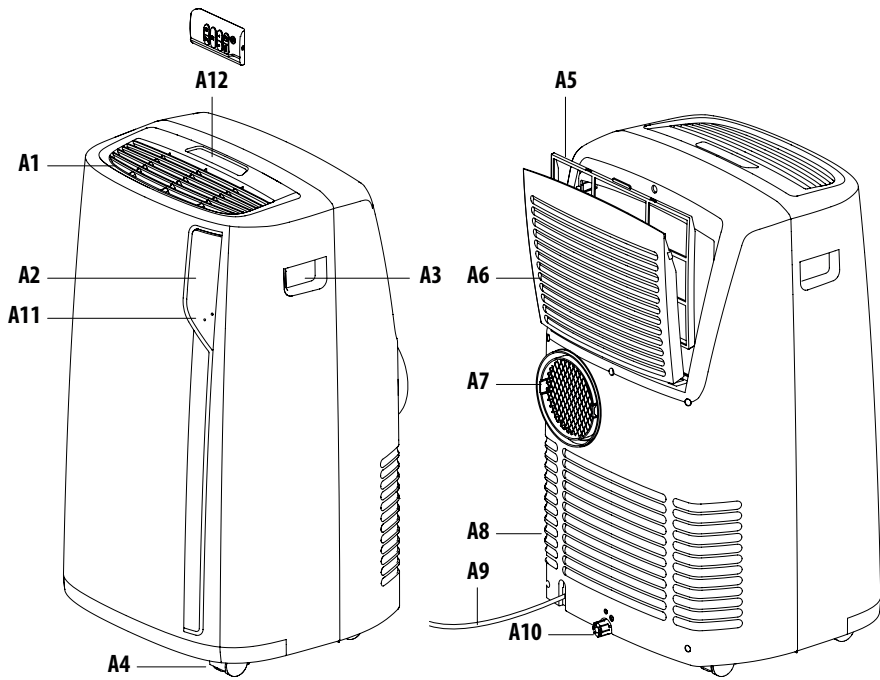
str. 107

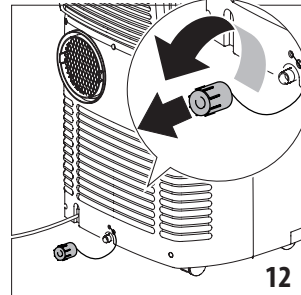
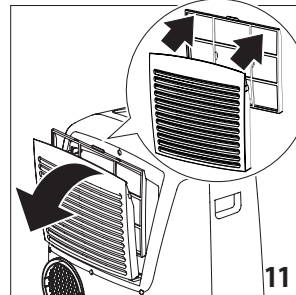
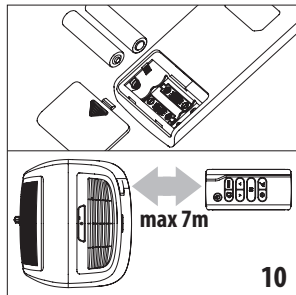
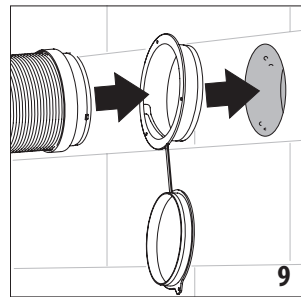
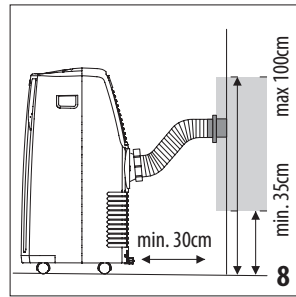
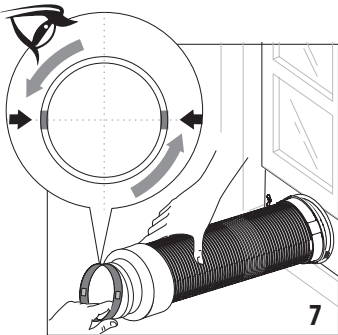
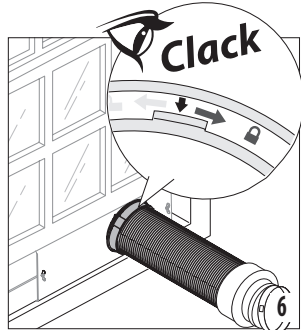
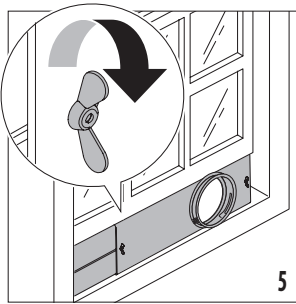
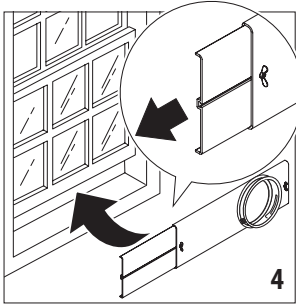
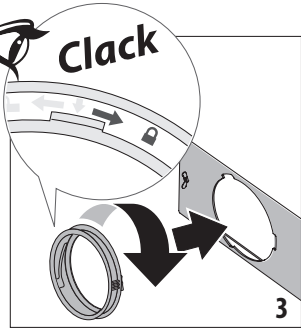
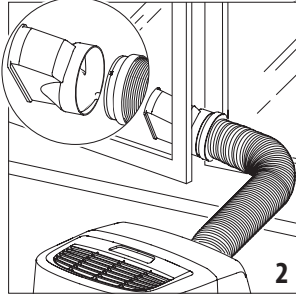
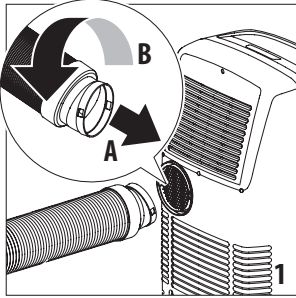
PL

str. 115

SK

str123





INTRODUÇÃO

Obrigado por escolher este produto De'Longhi. Queira despendar alguns momentos a ler as instruções, para evitar riscos ou danos no aparelho.

DESCRIÇÃO

Descrição do aparelho (ver página 3 - A)

- A1** grelha de saída do ar
- A2** painel de controlo
- A3** pegas
- A4** rodízios
- A5** filtro BioSilver
- A6** grelha de admissão do ar
- A7** alojamento do tubo flexível de exaustão do ar
- A8** grelha de admissão do ar
- A9** cabo de alimentação
- A10** tubo flexível de drenagem com casquilho
- A11** recetor do sinal de controlo remoto
- A12** compartimento de controlo remoto

Descrição dos acessórios (ver página 3 - B)

- B1** flange de parede com casquilho
- B2** tubo flexível de exaustão do ar
- B3** adaptador de tubo flexível
- B4** adaptador para braçadeira da janela
- B5** braçadeira da janela com porca de orelhas
- B6** adaptador para suporte de parede/saída da janela
- B7** saída da janela
- B8** controlo remoto
- B9** casquilho da braçadeira da janela

LIGAÇÃO ELÉTRICA

Antes de ligar à corrente, verifique o seguinte:

- a corrente elétrica é a mesma que a indicada na placa na traseira do aparelho;
- a tomada e a linha elétrica têm capacidade suficiente para a carga necessária;
- a tomada é do tipo correto para a ficha, caso contrário, substitua a tomada;
- a tomada está ligada a um sistema de ligação à terra eficaz. O fabricante não é responsável em caso de não conformidade com as estas normas de prevenção de lesões.
- **O cabo de alimentação só pode ser substituído por técnicos especializados.**

UTILIZAÇÃO

As instruções seguintes irão permitir-lhe preparar o seu aparelho de ar condicionado para que funcione da forma mais eficiente possível. Antes de utilizar, certifique-se de que as grelhas de ad-

missão e saída do ar estão desobstruídas.

Nota: Este aparelho é fornecido com uma funcionalidade de evaporação automática para remoção do condensado durante os modos de refrigeração e desumidificação.

AR CONDICIONADO SEM INSTALAÇÃO

JANELA DE BATENTE

Se possuir uma janela de batente, proceda conforme se segue:

- Encaixe o tubo flexível de exaustão do ar (B2) no respetivo alojamento situado na traseira do aparelho (fig. 1).
- Aparafuse a saída da janela (B7) e coloque-a fora da janela para a exaustar do ar quente (fig. 2).

JANELA DE DUPLA GUILHOTINA

Se possuir uma janela de dupla guilhotina, proceda conforme se segue:

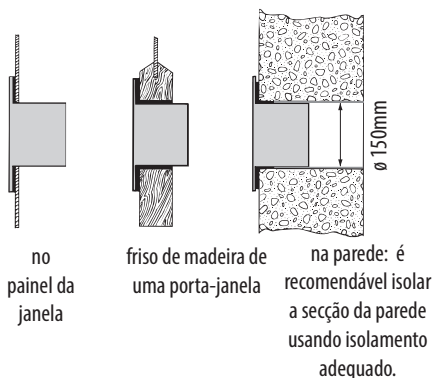
- Introduza e bloqueie o adaptador para a braçadeira da janela (B4) na ranhura da braçadeira da janela (B5) (fig.3)
- Coloque a braçadeira da janela no parapeito da janela e estenda totalmente a braçadeira no caixilho da janela (fig. 4).
- Fixe a braçadeira com uma porca de orelhas (fig. 5) (caso a braçadeira da janela seja demasiado grande para a janela, pode solicitar a um profissional qualificado o corte do plástico com uma serra).
- Introduza o tubo flexível de exaustão do ar (B2) no adaptador para a braçadeira da janela (B4) e rode-a conforme o mostrado na fig. 6.
- Para facilitar o encaixe do tubo flexível de exaustão do ar (B2) no respetivo alojamento situado na traseira do aparelho, coloque os separadores do adaptador do tubo flexível (B3) num eixo horizontal, conforme mostrado na fig. 7 e proceda como na fig.1.

JANELAS DE CORRER

- Graças à porca de orelhas de bloqueio, é possível usar também a braçadeira de janela para janelas de correr. Coloque a braçadeira na vertical com o orifício na parte inferior, para permitir uma instalação correta do tubo flexível de exaustão.

AR CONDICIONADO COM INSTALAÇÃO

- Encaixe o tubo flexível de exaustão do ar (B2) no respetivo alojamento situado na traseira do aparelho (fig. 1).
- Perfure um orifício de 150 mm numa parede exterior ou através de um painel da janela. Respeite as distâncias, dimensões e altura do orifício fornecidas na figura 8.

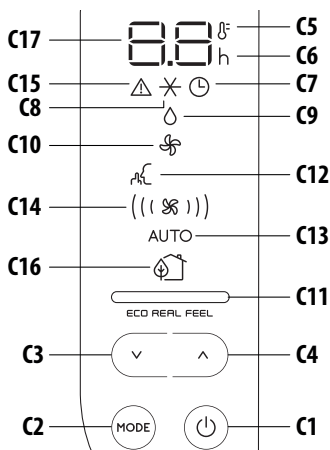


- Encaixe a flange de parede (B1) no orifício.
- Encaixe o tubo flexível de exaustão do ar (B2) na flange de parede (B1) (Fig. 9)
- Quando o tubo flexível (B2) não estiver ligado, o orifício perfurado pode ser fechado com o casquilho da flange (B1).

Nota: Como ferramentas especiais são necessárias para a instalação, sugerimos-lhe que o aparelho seja instalado por técnicos especializados.

- Ao instalar o aparelho de ar condicionado, deve deixar a porta ligeiramente aberta, em 1 cm, para garantir a ventilação e pressão correta da divisão.
- Mantenha o tubo flexível de ar o mais curto e livre de curvas possível, para evitar estrangulamentos.

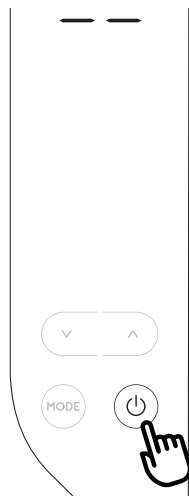
OPERAR A PARTIR DO PAINEL DE CONTROLO



DESCRIÇÃO DO PAINEL DE CONTROLO (C)

- C1 Botão LIGAR/STAND-BY (ligar/desligar)
- C2 Botão de função de seleção do MODO (aparelho de ar condicionado, desumidificador, ventoinha)
- C3 Botão de diminuição
- C4 Botão de aumento
- C5 Indicador da temperatura
- C6 Indicador do temporizador
- C7 Símbolo de temporizador
- C8 Símbolo do aparelho de ar condicionado
- C9 Símbolo de desumidificação
- C10 Símbolo da ventoinha
- C11 Indicador ECO REAL FEEL
- C12 Símbolo de silencioso
- C13 Indicador automático
- C14 Indicadores do fluxo do ar
- C15 Símbolo de alarme
- C16 Indicador ECO REAL FEEL
- C17 Valores da temperatura definida, tempo ligado/desligado programado

LIGAR/DESLIGAR O APARELHO



Antes de ligar o aparelho, verifique se o casquilho na parte posterior da unidade está corretamente inserido no tubo flexível de drenagem (A10). Introduza a ficha na tomada.

Aparecem dois travessões no ecrã a indicar que o aparelho está em stand-by. Toque no botão ⏻ (C1) para ligar o aparelho.

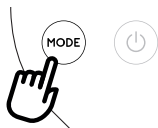
Quando o aparelho se liga, a última função definida antes de este ter sido desligado é ativada.

Nota: Após alguns segundos de inatividade do painel de controlo, o brilho irá diminuir automaticamente e nos minutos seguintes diminuirá ainda mais.

Para desligar o aparelho, toque de novo no botão ⏻ (C1).

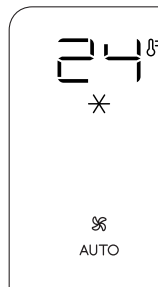
Nota: Nunca desligue o ar condicionado retirando simplesmente a ficha. Toque no botão ⏻ (C1) para colocar o seu aparelho de ar condicionado em stand-by e aguarde alguns minutos antes de retirar a ficha. Desta forma, o aparelho pode executar as verificações de estado de funcionamento.

SELEÇÃO DOS MODOS



Para selecionar o modo de funcionamento desejado, toque repetidamente no botão MODO (C2) até ser selecionada a função desejada.

* MODO DE AR CONDICIONADO



TÉ ideal para um clima quente e húmido, quando a divisão tem de ser simultaneamente arrefecida e desumidificada.

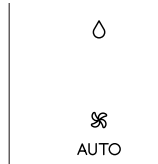
Para definir corretamente este modo:

- Toque repetidamente no botão MODO (C2) até ser apresentado o símbolo de ar condicionado ✖. O ecrã irá apresentar a temperatura desejada e o fluxo de ar "AUTO".
- Para alterar a temperatura a ser alcançada, toque no símbolo ^ (C4) ou v (C3).

Nota: As temperaturas mais adequadas durante o Verão vão de 24 a 27°C. Contudo, definir a temperatura para significativamente abaixo da temperatura exterior não é recomendável.

No modo de ar condicionado, o fluxo de ar só pode ser selecionado a partir do controlo remoto.

◊ MODO DESUMIDIFICAR

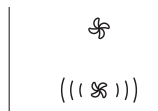


Este modo é ideal para reduzir a humidade na divisão (Primavera e Outono, divisões húmidas, períodos chuvosos, etc.). Para este tipo de utilização, o aparelho deve ser configurado tal como para o modo de ar condicionado. Ou seja, o tubo flexível de exaustão do ar (B2) deve ser encaixado no aparelho, para permitir que a humidade seja descarregada para o exterior.

Para definir corretamente este modo:

- Toque repetidamente no botão MODO (C2) até ser apresentado o símbolo de desumidificação ◊.
- O aparelho irá escolher automaticamente o melhor fluxo de ar.

☼ MODO DE VENTONINHA



Ao usar este modo, o tubo flexível de exaustão do ar (B2) não necessita de estar encaixado no aparelho.

Para definir corretamente este

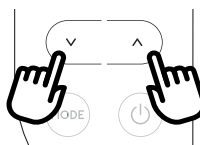
modo:

- Toque repetidamente no botão MODO até ser apresentado o símbolo de ventoinha ☼.
- Selecione o fluxo de ar desejado tocando no botão para aumentar ^ (C4) ou diminuir v (C3).

Os fluxos de ar disponíveis são:

- (✖) **Fluxo de ar mínimo:** quando se pretende o funcionamento mais silencioso.
- ((✖)) **Fluxo de ar médio:** quando os níveis de ruído devem ser baixos mas a um nível de conforto bom.
- (((✖))) **Fluxo de ar máximo:** para o desempenho máximo.

SELEÇÃO DA ESCALA DE TEMPERATURA



A temperatura pode ser apresentada em °C ou °F. Para alterar as unidades de medição da temperatura, toque no botão aumentar ^ (C4) ou diminuir v (C3) durante cerca de 10 segundos.

OPERAR A PARTIR DO CONTROLO REMOTO INTRODUZIR OU SUBSTITUIR AS PILHAS

- Remova a tampa na traseira do controlo remoto;
- Introduza ou substitua as pilhas por duas pilhas LR03 "AAA" 1,5V novas, inserindo-as corretamente (consulte as instruções dentro do compartimento da bateria) (fig. 10);
- Substitua a tampa.

Nota: Se a unidade de controlo remoto for substituída ou descartada, as pilhas devem ser removidas e eliminadas de acordo com a legislação atual, uma vez que são nocivas para o ambiente. Não misture pilhas antigas e novas.

Não misture pilhas alcalinas standard (carbono-zinco) com recarregáveis (níquel-cádmio). Não elimine as pilhas no fogo. As pilhas podem explodir ou vazar. Se não planear usar o controlo remoto durante um certo período de tempo, remova as pilhas.

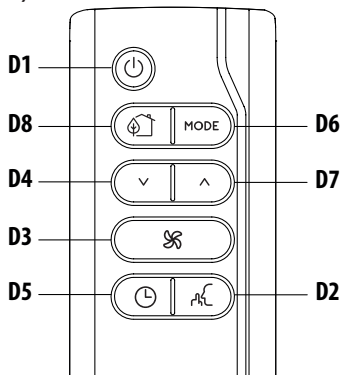
USAR O CONTROLO REMOTO

- Aponte o controlo remoto para o recetor (A11) no aparelho de ar condicionado. O controlo remoto deve estar afastado um máximo de 7 metros do aparelho (fig. 10) (sem obstáculos entre o controlo remoto e o recetor).
- O controlo remoto deve ser manuseado com cuidado. Não o deixe cair nem o exponha diretamente à luz solar ou a fontes de calor.



Nota: O controlo remoto pode ser armazenado em segurança num compartimento apropriado (A12).

DESCRIÇÃO DO CONTROLO REMOTO


- D1) Botão LIGAR/STAND-BY
- D2) Botão de silencioso
- D3) Fluxo de ar
- D5) Botão do temporizador
- D6) Botão MODO
- D4-D7) Botão aumentar/diminuir
- D8) BOTÃO ECO REAL FEEL



LIGAR/DESLIGAR O APARELHO

- Insira a ficha na tomada.
- Prima o botão  (D1) (quando ligado, o aparelho de ar condicionado inicia o funcionamento da mesma forma do que quando desligado).
- Para desligar o aparelho, prima o botão  (D1).

Nota: Nunca desligue o aparelho removendo-o da ficha.



Desligue-o sempre premindo o botão  (D1) e aguardando alguns minutos antes de retirar a ficha. Apenas desta forma o aparelho executa as verificações habituais.

SELEÇÃO DOS MODOS DE FUNCIONAMENTO


Para seleccionar o modo de funcionamento desejado, toque repetidamente no botão MODO (D6) até ser seleccionada a função desejada.

A maior parte dos comandos disponíveis no controle remoto correspondem aos do painel de controlo do aparelho (C).

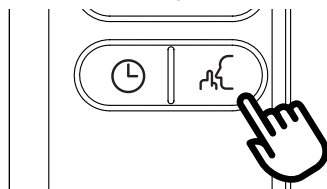
SELEÇÃO DAS TEMPERATURAS

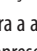
Nos modos de ar condicionado, prima os botões  (D4) e  (D7) para aumentar/diminuir a temperatura desejada.

SELEÇÃO DO FLUXO DO AR

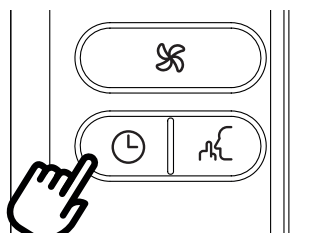
Nos modos de ar condicionado e ventoinha, prima o botão  (D3) para aumentar/diminuir o fluxo de ar desejado.

FUNÇÃO SILENCIOSA (apenas disponível no modo de ar condicionado)



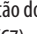
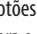
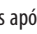
Ao ativar esta função, o ruído do funcionamento diminui adicionalmente. Para a ativar, prima o botão  (D2) no controle remoto. O ecrã apresenta o correspondente símbolo (C12).

DEFINIÇÃO DO TEMPORIZADOR



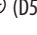
O temporizador permite uma inicialização ou desligamento com atraso do aparelho. Esta função previne o desperdício de electricidade ao otimizar os períodos de funcionamento.

Como programar o desligamento com atraso

- Com o aparelho em qualquer modo de funcionamento, pode programar o desligamento com atraso.
- Prima o botão do temporizador  (D5): o símbolo de temporizador (C7) e as horas (C6) iluminam-se.
- Prima os botões  (D4) e  (D7) até o número de horas desejado para o desligamento ser exibido no ecrã.

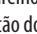
Alguns segundos após o temporizador ser definido, é adquirida a definição, o ecrã apresenta o modo de funcionamento e o símbolo de temporizador permanece iluminado.

Uma vez decorrido o tempo definido, o aparelho de ar condicionado entra no modo de stand-by.

Para cancelar o programa do temporizador, prima o botão do temporizador  (D5) duas vezes. O símbolo de temporizador (C7) apaga-se.

Nota: Uma vez ativado o temporizador premindo o botão do temporizador apenas uma vez, as restantes horas até ao desligamento serão apresentadas.

Como programar a inicialização com atraso

- Ligue o aparelho e defina-o para stand-by.
- Prima o botão do temporizador  (D5): o símbolo de tem-

porizador (C7) e as horas (C6) iluminam-se.

- Prima os botões \vee (D4) e \wedge (D7) até o número de horas desejado para a inicialização ser exibida. A inicialização pode ser programada para qualquer momento das 24 horas seguintes.

Quando o tempo definido tiver decorrido, o aparelho inicia o funcionamento no mesmo modo de funcionamento que havia sido anteriormente definido.

Para cancelar o programa do temporizador, toque no botão do temporizador (D5) duas vezes.

O símbolo de temporizador (C7) apaga-se.

Nota: Uma vez ativado o temporizador premindo o botão do temporizador apenas uma vez, as restantes horas até à inicialização serão apresentadas.



FUNÇÃO ECO REAL FEEL

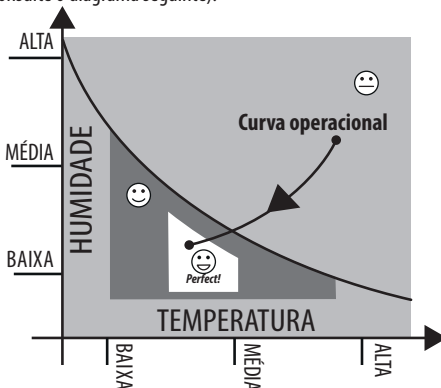
ECO REAL FEEL consiste numa inovadora tecnologia De'Longhi que atua em simultâneo na redução da temperatura e no controlo da humidade, assegurando o melhor nível de conforto possível.

Com os sistemas tradicionais, durante o tempo de funcionamento, podem ser alcançadas condições de conforto ótimas, mas as mesmas podem não ser asseguradas ao longo do tempo. Com o ECO REAL FEEL, uma vez atingido o conforto ótimo, o PAC modula automaticamente a ação do compressor e o fluxo do ar para os manter constantes no tempo.

Para ativar a função, prima o botão Eco Real Feel (D8). É apresentado o símbolo ECO REAL FEEL (C16).

Nota: Para esta utilização, o aparelho deve ser configurado como no modo de ar condicionado.

Após aprox. 1 minuto, o indicador ECO REAL FEEL (C11) ilumina-se. Muda de cor ao se aproximar do melhor nível de conforto. (consulte o diagrama seguinte).



LUZ LARANJA: Condições ambiente longe do nível ótimo.






LUZ VERDE: A maior parte das pessoas sente-se confortável nas condições ambiente, próximas do nível ótimo.

LUZ AZUL: Melhor nível de conforto.
Perfect!^{†0.}

- A sensação de bem-estar é subjetiva. Por este motivo, pessoas diferentes podem avaliar as mesmas condições ambiente de forma distinta.
- Em condições ambiente particularmente adversas (tamanho grande do ambiente, temperatura ou humidade exteriores altas, divisão mal isolada, demasiadas pessoas ou uma forte carga de calor na divisão, uma forte exposição solar, etc.), este dispositivo pode não ser capaz de alcançar o melhor nível de conforto.

AUTODIAGNÓSTICO

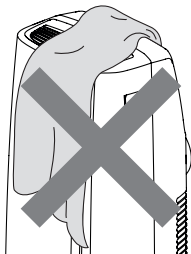
O aparelho possui um sistema de autodiagnóstico para identificar uma série de avisos/maus funcionamentos. As mensagens de erro são apresentadas no ecrã do aparelho.

SE ... FOR APRESENTADO,	SE ... FOR APRESENTADO,	SE ... FOR APRESENTADO,
	 	 
“Low Temperature” (Temperatura baixa) (prevenir formação de gelo)	“Probe Failure” (Falha da sonda) (Sonda danificada)	“High Level” (Alto nível) (Bandeja interior cheia)
..O QUE DEVO FAZER? O aparelho traz instalado um dispositivo de proteção contra gelo, para evitar uma formação de gelo excessiva. O aparelho inicia de novo automaticamente quando o processo de degelo tiver sido concluído.	..O QUE DEVO FAZER? Se for apresentada, contacte o seu centro de assistência autorizado local.	..O QUE DEVO FAZER? Esvazie o tanque de segurança interno seguindo as instruções na secção “Operações de fim de estação”.

CONSELHOS PARA UMA UTILIZAÇÃO CORRETA

Para garantir resultados ótimos do seu aparelho de ar condicionado, siga estas recomendações:


- feche as janelas e as portas na divisão antes de ligar o ar condicionado. Ao instalar o aparelho de ar condicionado de forma semipermanente, deve deixar a porta ligeiramente aberta (basta 1 cm), para garantir a ventilação apropriada.
- Nunca use o aparelho em divisões muito húmidas (lavandarias, por exemplo).
- Proteja a divisão da exposição solar direta, fechando parcialmente as cortinas e/ou os estores para tornar o funcionamento do aparelho muito mais económico.
- Nunca use o aparelho em exteriores.
- Certifique-se de que não haja fontes de calor na divisão.
- Certifique-se de que o aparelho de ar condicionado está apoiado numa superfície nivelada.



não cubra o aparelho

- Nunca pose objetos de qualquer espécie sobre o aparelho de ar condicionado.
- Nunca tape as grelhas de admissão ou saída do ar.

LIMPEZA

Antes da limpeza ou manutenção, desligue o aparelho tocando no botão  e, em seguida, retire a ficha da corrente.

LIMPEZA DO ARMÁRIO

Deve limpar o aparelho com um pano ligeiramente húmido e, em seguida, secar com um pano seco. Por motivos de segurança, nunca lave o aparelho de ar condicionado com água.

Atenção! Nunca utilize gasolina, álcool ou solventes para limpar o aparelho. Nunca pulverize líquidos inseticidas ou produtos semelhantes.

LIMPEZA DO FILTRO DO AR BIO SILVER

O filtro BioSilver ajuda a capturar o pó e o pólen, e ajuda a reduzir a proliferação de bactérias e bolor no filtro.

Se o filtro estiver sujo, a circulação do ar é afetada, e a eficiência do aparelho diminui. Por conseguinte, constitui boas práticas limpar o filtro a intervalos regulares. A frequência depende da duração e das condições de funcionamento. Se a unidade for constante ou sistematicamente usada, é recomendável limpar o filtro uma vez por semana.

O filtro encontra-se alojado na grelha de admissão.

Para limpar o filtro, extraia-o conforme o mostrado na fig. 11. Utilize um aspirador para remover a poeira acumulada no filtro. Se este estiver muito sujo, submerja-o em água quente e lave-o uma série de vezes. A água nunca deve ultrapassar os 40°C. Após a lavagem do filtro, permita que seque completamente antes de o voltar a inserir.

VERIFICAÇÕES NO INÍCIO DA ESTAÇÃO

Certifique-se de que o cabo e a ficha de alimentação estão íntegros e de que a ligação à terra funciona devidamente. Siga estritamente as instruções de instalação.

OPERAÇÕES NO FINAL DA ESTAÇÃO

Para drenar toda a água do circuito, remova o casquilho exterior desaparafusando-o no sentido anti-horário e permita que a água escoe para uma tina (fig. 12).

Quando o aparelho estiver esvaziado, reposicione os casquilhos. Limpe o filtro e seque-o bem antes de o voltar a inserir.

ESPECIFICAÇÕES TÉCNICAS

Tensão da fonte de alimentação ver a etiqueta de classificação

Potência consumida máx.
durante o condicionamento do ar “

Refrigerante “

Capacidade de arrefecimento “

CONDIÇÕES LIMITE

Temperatura ambiente para o condicionamento do ar
18° ÷ 35°C


O transporte, o enchimento, a limpeza, a recuperação e a eliminação do refrigerante devem ser realizados por um centro de assistência técnica designado em exclusivo pelo fabricante.

O aparelho deve ser eliminado por um centro especialista designado em exclusivo pelo fabricante.

Atenção! PARA EVITAR A DANIFICAÇÃO DA UNIDADE:

NUNCA TRANSPORTE NEM VIRE O APARELHO PARA BAIXO OU PARA O LADO. SE TAL OCORRER, AGUARDE 6 HORAS ANTES DE LIGAR O APARELHO, SENDO RECOMENDADAS 24 HORAS. Após a unidade ter estado voltada sob o seu lado, o óleo tem de regressar ao compressor para garantir o funcionamento correto. Se não aguardar este tempo (6-24 horas), a unidade poderá funcionar apenas durante um curto período e, depois, o compressor irá avariar devido à falta de óleo.

RESOLUÇÃO DE PROBLEMAS

PROBLEMA	CAUSA	SOLUÇÃO
O aparelho de ar condicionado não liga	não está ligado à tomada de corrente	insira a ficha na tomada
	ausência de corrente	aguarde
	o dispositivo de segurança interno disparou	telefone para o Centro de Assistência
O aparelho de ar condicionado funciona apenas durante um curto período	há dobras ou vincos no tubo flexível de exaustão do ar	coloque o tubo flexível de ar corretamente, mantendo-o o mais curto e livre de curvas possível, para evitar estrangulamentos
	algo está a impedir que o ar escape	verifique e remova quaisquer obstáculos à exaustão do ar
O aparelho de ar condicionado funciona mas não arrefece a divisão	janelas, portas e/ou estores abertos	feche as portas, janelas ou estores, lembrando-se de respeitar os "CONSELHOS PARA UMA UTILIZAÇÃO CORRETA" fornecidos acima
	há fontes de calor na divisão (forno, secador do cabelo, etc.)	elimine as fontes de calor
	o tubo flexível de exaustão do ar está solto do aparelho	encaixe o tubo flexível de exaustão do ar no respetivo alojamento situado na traseira do aparelho (fig. 1).
	o filtro está entupido	limpe ou substitua o filtro conforme o descrito acima
	as especificações técnicas do aparelho não são adequadas à divisão na qual foi instalado.	
Durante o funcionamento, está presente um odor desagradável na divisão	o filtro está entupido	limpe o filtro conforme o descrito acima
O aparelho de ar condicionado não funciona durante cerca de três minutos quando é reiniciado	um dispositivo de segurança interno impede que o aparelho seja reiniciado até terem decorridos três minutos desde que foi desligado	aguarde. Este atraso faz parte do funcionamento normal.
A mensagem <i>Lt/PF/HL</i> e o símbolo  aparecem no ecrã.	O aparelho possui um sistema de autodiagnóstico para identificar uma série de maus funcionamentos.	consulte o capítulo AUTODIAGNÓSTICO