

Aspirapolvere

Manuale dell'utente

SC07M25****, SC05M25**** Series

- Prima di utilizzare questo prodotto, leggere attentamente le istruzioni.
- Solo per uso in interno.



SAMSUNG

Sommario

PREPARAZIONE

Informazioni di sicurezza	3
Istruzioni di sicurezza importanti	4

INSTALLAZIONE

Nomenclatura delle parti	10
Accessori	11

OPERAZIONI

Uso dell'aspirapolvere	12
Uso dei controlli sull'aspirapolvere	12
Uso dell'impugnatura	12
Uso delle spazzole	13

MANUTENZIONE

Pulizia e manutenzione	14
Quando svuotare il sacchetto di raccolta della polvere	14
Pulizia del filtro aria di aspirazione	14
Pulizia del sacchetto di raccolta della polvere	14
Pulizia del filtro di uscita	15
Pulizia del filtro del ciclone	15
Pulizia della spazzola laterale	16
Pulizia del tubo rigido	16
Pulizia del tubo flessibile	16
Conservazione dell'aspirapolvere	16

APPENDICI

Note e precauzioni	17
Utilizzo	17
Pulizia e manutenzione	17
Risoluzione dei problemi	18
Informazioni sul prodotto	19

Informazioni di sicurezza

- Prima di utilizzare il prodotto, leggere attentamente questo manuale e conservarlo per future consultazioni.
- Dal momento che queste istruzioni coprono diversi modelli di prodotto, le caratteristiche dell'aspirapolvere acquistato potrebbero differire leggermente da quanto descritto in questo manuale.

Simboli di Attenzione/Avvertenza utilizzati

AVVERTENZA

Indica il possibile rischio di lesioni gravi perfino mortali.

ATTENZIONE

Indica il rischio di lesioni personali o danni materiali.

Altri simboli utilizzati

NOTA

Indica che il testo che segue contiene informazioni importanti.

- Per ulteriori informazioni sull'impegno ambientale di Samsung e sugli obblighi normativi specifici dei singoli prodotti es. REACH (WEEE, Batteries) visitare: samsung.com/uk/aboutsamsung/samsungelectronics/corporatecitizenship/data_corner.html

Istruzioni di sicurezza importanti

Durante l'uso di apparecchiature elettriche, è necessario seguire alcune precauzioni di base, tra le quali:

AVVERTENZA

Questo aspirapolvere è stato progettato solo per un uso domestico.

Usare l'aspirapolvere solo per lo scopo per il quale è stato progettato, come descritto in queste istruzioni.

Montare sempre i filtri nella posizione corretta mostrata in questo manuale. La mancata osservanza di questa precauzione può causare danni alle parti interne e invalidare la garanzia.

Contattare il produttore o un Centro di assistenza autorizzato per richiederne la sostituzione.

Generale

- Leggere attentamente tutte le istruzioni. Prima di accendere il prodotto, accertarsi che le specifiche elettriche dell'abitazione siano uguali a quelle indicate sull'etichetta posta sul fondo dell'aspirapolvere.
- Questo apparecchio può essere utilizzato da bambini di età superiore agli 8 anni e da persone con ridotte capacità fisiche, sensoriali o mentali o senza esperienza o conoscenza del prodotto solo sotto la supervisione di una persona responsabile o nel caso in cui abbiano ricevuto informazioni specifiche sull'uso sicuro dell'apparecchio e ne abbiano compreso i rischi ad esso associati. Non consentire ai bambini di giocare con l'apparecchio. La pulizia e la manutenzione dell'apparecchio non può essere eseguita da minori senza la diretta supervisione di un adulto.
- Controllare che i bambini non giochino con l'apparecchio. Non lasciare mai l'aspirapolvere in funzione senza sorveglianza.

Alimentazione

- Prima di scollegare la spina del cavo di alimentazione dalla presa a muro, spegnere l'aspirapolvere. Scollegare la spina dalla presa elettrica prima di vuotare il sacchetto di raccolta della polvere. Per evitare danni al prodotto, scollegare il prodotto dalla presa elettrica afferrando la spina e non tirando il cavo di alimentazione.
- Prima di procedere alla pulizia o alla manutenzione del prodotto, estrarre la spina dalla presa a muro.
- Portare l'interruttore in posizione Min. prima di inserire la spina nella presa elettrica.
- L'uso di una prolunga elettrica è sconsigliato.
- Evitare qualsiasi rischio di incendio o scariche elettriche.
 - Non danneggiare il cavo di alimentazione.
 - Non estrarre il cavo di alimentazione con forza eccessiva e non toccare la spina con le mani bagnate.
 - Non utilizzare altra fonte di alimentazione che non sia quella fornita dalla rete nazionale e non utilizzare una presa multipla che alimenti più dispositivi contemporaneamente.
 - Non dimenticare il cavo di alimentazione appoggiato a terra.
 - Non usare un cavo o una spina di alimentazione danneggiati o una presa allentata.
 - Spegnere l'apparecchio prima di collegare o scollegare la spina dalla presa elettrica e prestare attenzione a non toccare con le dita i poli della spina.
 - Non disassemblare o modificare in alcun modo l'aspirapolvere. Se il cavo di alimentazione è danneggiato, contattare il produttore o un Centro di assistenza autorizzato per richiederne la sostituzione da parte di un tecnico certificato.
 - Rimuovere polvere e sostanze estranee dai poli e dai contatti della spina elettrica.
- In caso di inutilizzo del prodotto scollegare la spina dalla presa. Spegnere il prodotto prima di scollegare la spina dalla presa.

-
- Se il cavo di alimentazione è danneggiato, richiederne la sostituzione al produttore, a un tecnico dell'assistenza o un tecnico specializzato al fine di evitare potenziali pericoli.

Utilizzo

- Non trasportare l'aspirapolvere afferrandolo per il tubo. Per il trasporto o il sollevamento dell'aspirapolvere usare l'apposita maniglia.
- In caso di inutilizzo del prodotto scollegare la spina dalla presa. Spegnerne il prodotto prima di scollegare la spina dalla presa.
- Non utilizzare in esterno o su superfici bagnate.
- Non utilizzare l'aspirapolvere per pulire pavimenti o tappeti bagnati.
- Il prodotto è progettato per un uso domestico; non utilizzarlo in esterno.
 - Rischio di danni o malfunzionamenti.
 - * Pulizia esterna: pietra, cemento
 - * Sala da biliardo: Polvere di gesso
 - * Camera asettica ospedaliera
- Non utilizzare l'aspirapolvere per aspirare liquidi (ad esempio acqua), lamette, aghi o ceneri.
 - Rischio di danni o malfunzionamenti.
- Controllare che i bambini non giochino con l'aspirapolvere quando è in funzione.
 - Se il prodotto è surriscaldato i bambini potrebbero scottarsi.
- Non salire sul prodotto né urtarlo.
 - In caso contrario potrebbero verificarsi lesioni personali o danni materiali.
- Non utilizzare l'aspirapolvere per aspirare fiammiferi, ceneri accese o mozziconi di sigaretta. Tenere l'aspirapolvere lontano da stufe o altre fonti di calore. Il calore può deformare e scolorire le parti in plastica del prodotto.
- Evitare di aspirare oggetti appuntiti e rigidi poiché potrebbero danneggiare i componenti dell'aspirapolvere.
- Non bloccare l'aspirazione o lo scarico dell'aria.

-
- Non utilizzare l'aspirapolvere senza il sacchetto di raccolta della polvere ed i filtri montati.
 - Non usare filtri usati, deformati o danneggiati ed inserirli correttamente senza che vi sia spazio tra il filtro ed il suo coperchio.
 - Ciò può rappresentare una occasione di penetrazione della polvere e dei detriti all'interno del motore.
 - Se l'aspirapolvere non funziona correttamente, spegnerlo e consultare un tecnico dell'assistenza autorizzato.
 - In caso di perdita di gas o d'uso di spray infiammabili, come quello contenuto in una bomboletta rimuovi polvere, non toccare la presa elettrica ed aprire immediatamente le finestre per aerare l'ambiente.
 - Rischio di esplosione o incendio.
 - Non utilizzare questo aspirapolvere per la pulizia di detriti edili o toner di stampanti laser. Eseguire la pulizia regolare dei filtri per evitare l'accumulo di polveri sottili.
 - Ravvivatori di tappeti o polveri per la pulizia di moquette, o polveri sottili come ad esempio la farina possono essere aspirati solo in quantità molto piccole.
 - Prestare particolare attenzione durante la pulizia di scale.
 - Non utilizzare l'apparecchio per aspirare acqua.
 - Non immergere il prodotto in acqua per pulirlo.
 - Controllare il tubo regolarmente e non utilizzarlo qualora risultasse danneggiato.
 - Nel riavvolgere il cavo di alimentazione trattenere la spina. Durante il riavvolgimento del cavo di alimentazione non permettere che la spina sbatta ruotando.

Pulizia e manutenzione

- Non sollevare o trasportare l'aspirapolvere inserendo la spazzola nella scanalatura usata per riporre il prodotto.

- Utilizzare un panno asciutto per pulire l'aspirapolvere e scollegare sempre la spina dalla presa prima di eseguirne la pulizia. Non spruzzare direttamente acqua sul prodotto, né utilizzare sostanze volatili (quali benzene, diluenti o alcool) o spray infiammabili (ad esempio lo spray per la rimozione della polvere) per eseguirne la pulizia.
 - Se acqua o altri liquidi penetrano all'interno del prodotto causando un malfunzionamento, spegnere l'aspirapolvere, scollegare la spina dalla presa di corrente e rivolgersi ad un Centro di assistenza autorizzato.
- Non utilizzare detersivi alcalini o industriali, deodoranti o acidi (acetici) per pulire le parti lavabili dell'aspirapolvere (consultare la tabella seguente).
 - In caso contrario le parti in plastica potrebbero subire danni, scolorire o deformarsi.

Detersivi idonei	Detersivi neutri	Sgrassatori per cucina
Detersivi non idonei	Detersivi alcalini	Candeggina, Sgrassatori per stampi, ecc.
	Detersivi acidi	Olio di paraffina, emulsionanti, ecc.
	Detersivi industriali	NV-I, PB-I, Opti, alcol, acetone, benzene, diluenti, ecc.
	Deodoranti	Deodoranti spray
	Olio	Olio vegetale o animale
	Ecc.	Acido acetico edibile, aceto, acido acetico glaciale, ecc.

- Non salire con i piedi sul tubo. Non appoggiare pesi sul tubo.

ATTENZIONE

Utilizzo

- Non usare il tubo rigido per scopi diversi da quelli per i quali è stato progettato.
 - In caso contrario potrebbero verificarsi lesioni personali o danni materiali.

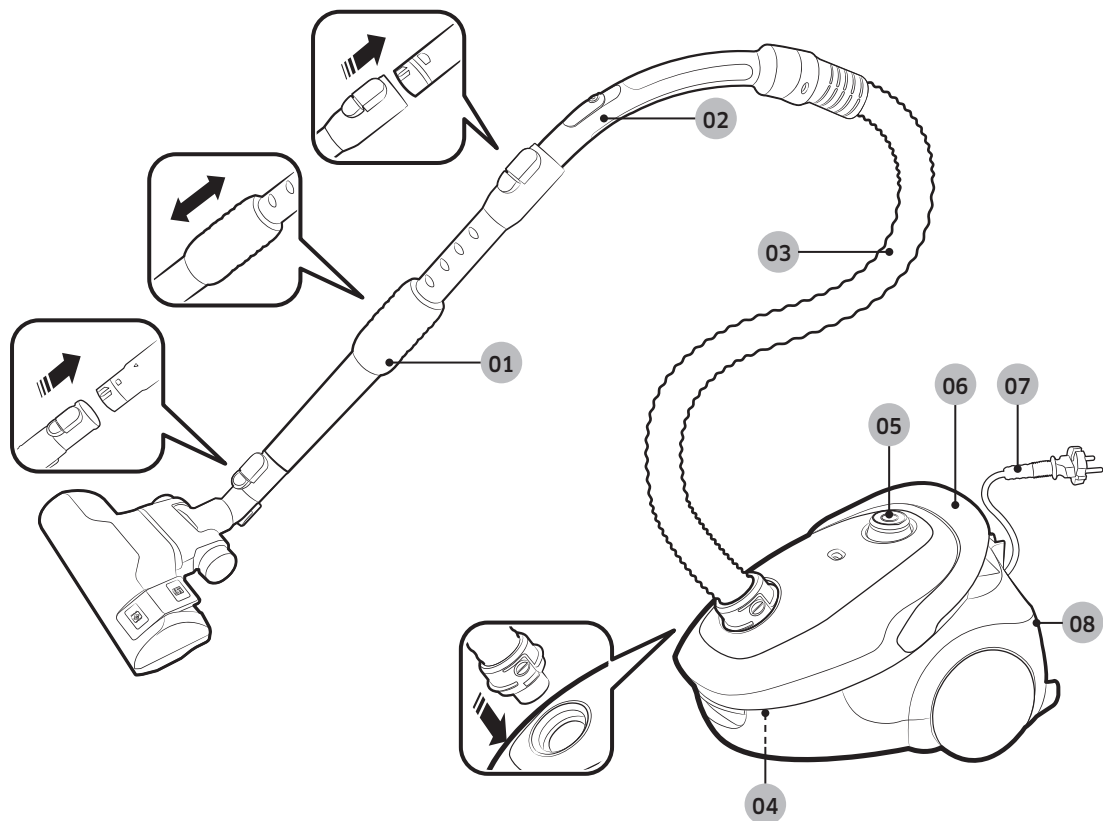
-
- Sollevando il coperchio del corpo del prodotto durante l'uso dell'aspirapolvere si attiva un dispositivo di sicurezza che potrebbe alterare il rumore di funzionamento del prodotto.
 - Afferrando il coperchio del corpo dell'aspirapolvere durante l'uso il rumore di funzionamento potrebbe cambiare; tuttavia, il tubo circolare posto sul fondo del sacchetto di raccolta della polvere impedirà alla polvere di fuoriuscire.
 - Non tirare il cavo di alimentazione fino in fondo e sostenere il cavo manualmente durante il riavvolgimento.
 - Se si tenta di estrarre il cavo fino in fondo, il cavo di alimentazione potrebbe danneggiarsi durante il riavvolgimento, ed il cavo potrebbe avvolgersi in modo incontrollato e causare lesioni personali o danni agli oggetti circostanti.
 - Se si avvertono odori o rumori anomali oppure si nota fumo provenire dall'aspirapolvere, scollegare immediatamente la spina dalla presa elettrica e contattare un Centro di assistenza autorizzato.
 - Pericolo di scariche elettriche o incendi.
 - Non utilizzare l'aspirapolvere nei pressi di apparecchi riscaldanti (come ad esempio una stufa), spray o materiali infiammabili.
 - La mancata osservanza di questa precauzione potrebbe causare incendio o deformazione del prodotto.
 - Al fine di garantire la massima efficienza del prodotto, svuotare il sacchetto di raccolta della polvere prima del completo riempimento.

Pulizia e manutenzione

- Scollegare la spina di alimentazione dalla presa elettrica se si prevede di non utilizzare l'aspirapolvere per un lungo periodo di tempo.
 - La mancata osservanza di questa precauzione potrebbe causare scariche elettriche o un incendio.

Nomenclatura delle parti

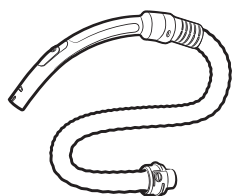
La forma del prodotto può variare in base al modello acquistato.



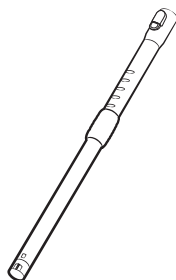
- 01** Tubo rigido
- 02** Manico
- 03** Tubo flessibile
- 04** sacchetto di raccolta della polvere
- 05** Tasto Accensione
- 06** Tasto di riavvolgimento del cavo / maniglia per trasporto
- 07** Cavo di alimentazione
- 08** Filtro in uscita

Accessori

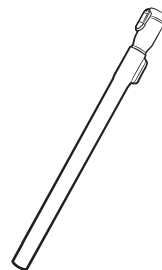
Gli accessori in dotazione al prodotto possono variare in base al modello acquistato.



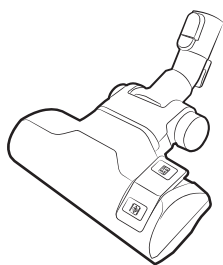
Tubo flessibile



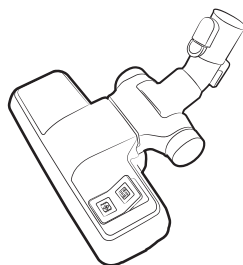
Tubo rigido



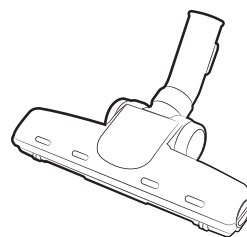
Tubo rigido



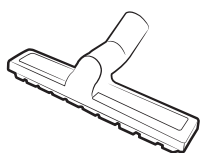
Spazzola 2-step



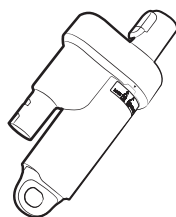
Spazzola 2-step



Spazzola pelo animali



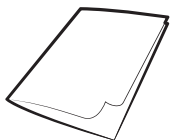
Spazzola per veranda



Ciclone EzClean



Accessorio 2 in 1



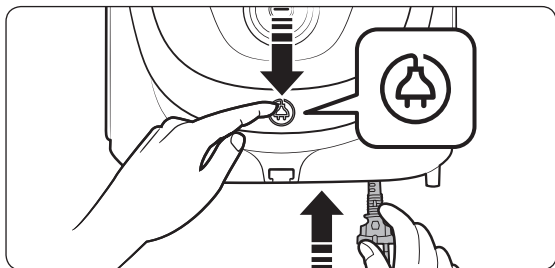
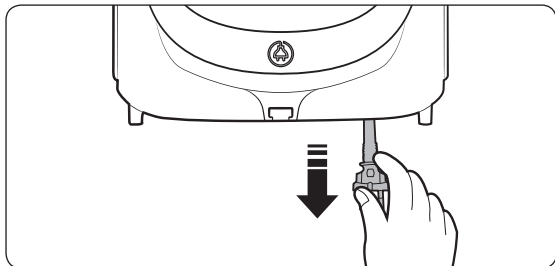
Manuale dell'utente

Uso dell'aspirapolvere

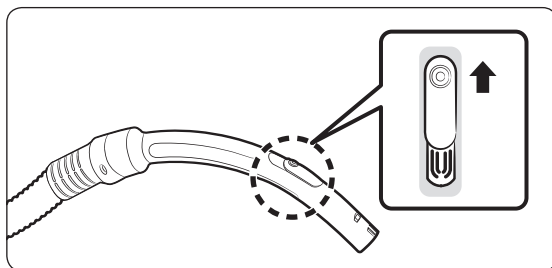
Il controllo della potenza di aspirazione può variare in base al modello acquistato.

Uso dei controlli sull'aspirapolvere

Cavo di alimentazione



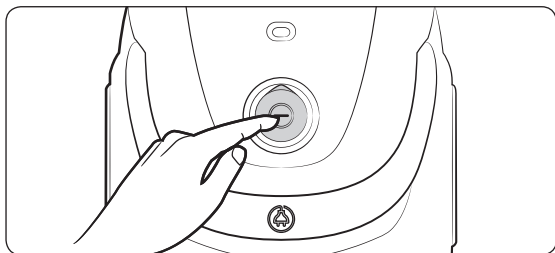
Uso dell'impugnatura



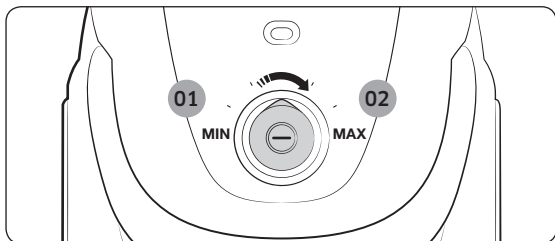
NOTA

- Per aspirare tessuti, premere il coperchio verso il basso per ridurre la potenza di aspirazione.
- La maniglia non permette alcun controllo sulla potenza del prodotto.

Accensione/Spengimento



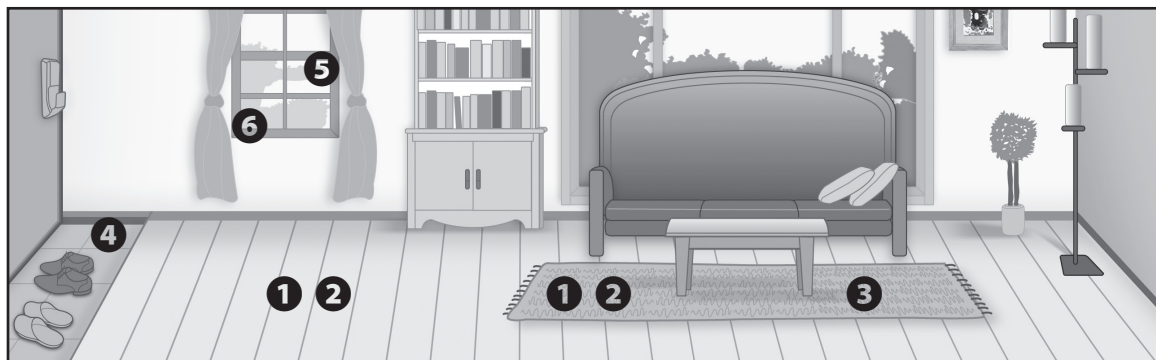
Aspirazione



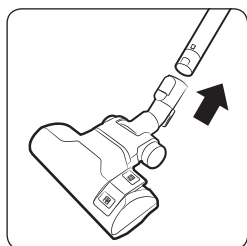
01 Aspirazione ridotta

02 Aspirazione elevata

Uso delle spazzole




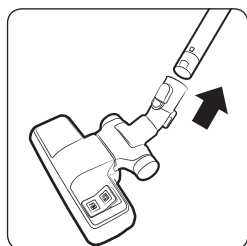
Dove usare le spazzole



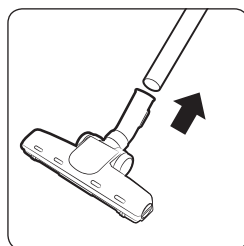
1 Spazzola 2-step

*  Pavimento

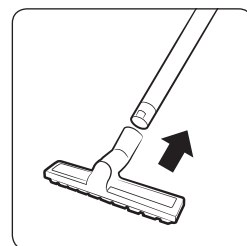
 Tappeti/
Moquette



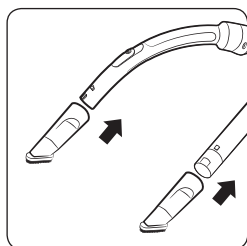
2 Spazzola 2-step



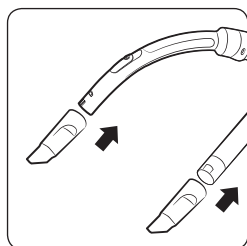
3 Spazzola pelo
animali



4 Spazzola
veranda



5 Spazzola polvere

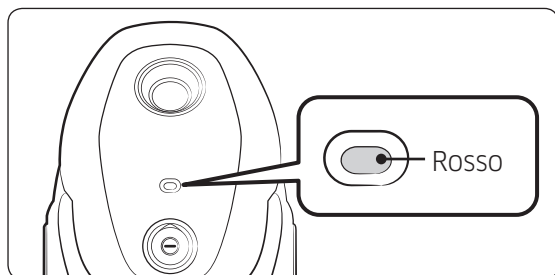


6 Spazzola per
divani

Pulizia e manutenzione

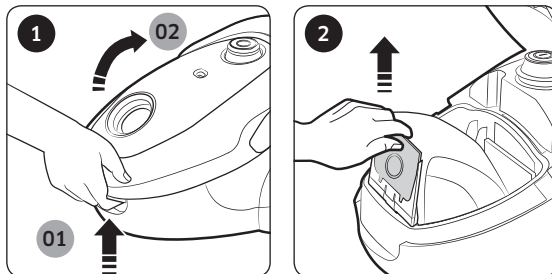
Prima di effettuare la pulizia dell'aspirapolvere, scollegare la spina dalla presa elettrica.

Quando svuotare il sacchetto di raccolta della polvere

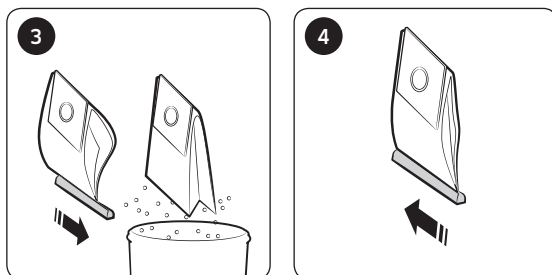
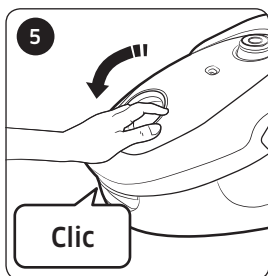
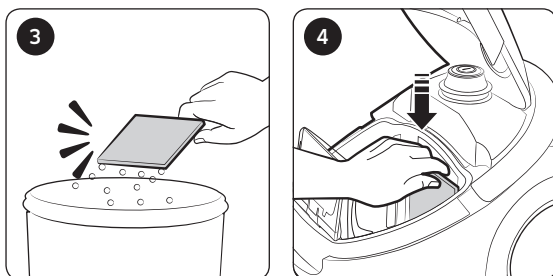
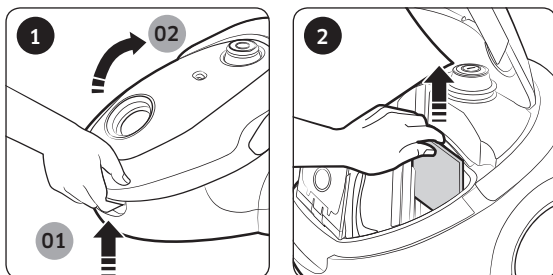


Pulizia del sacchetto di raccolta della polvere

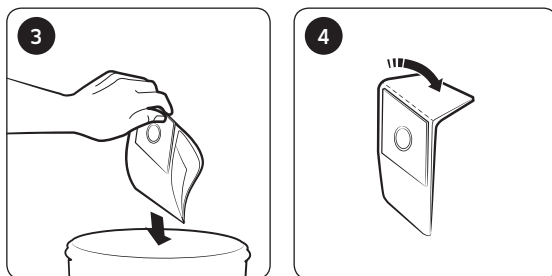
Vuotare o sostituire il sacchetto di raccolta della polvere se troppo pieno.



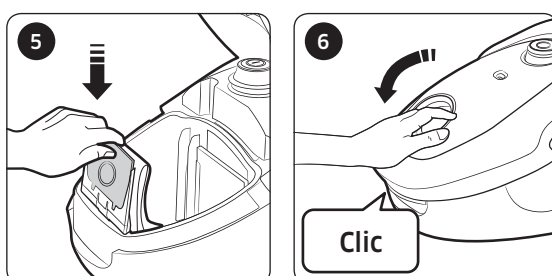
Pulizia del filtro aria di aspirazione



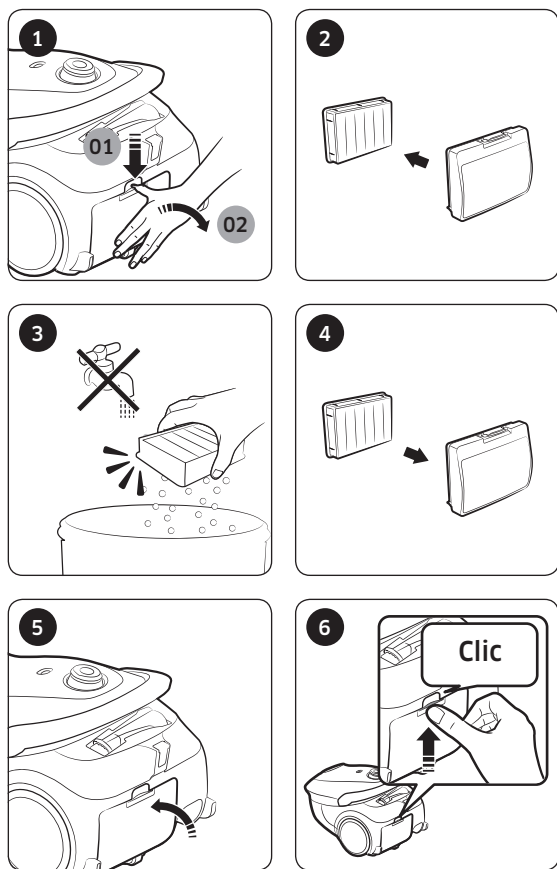
Sacchetto in tessuto



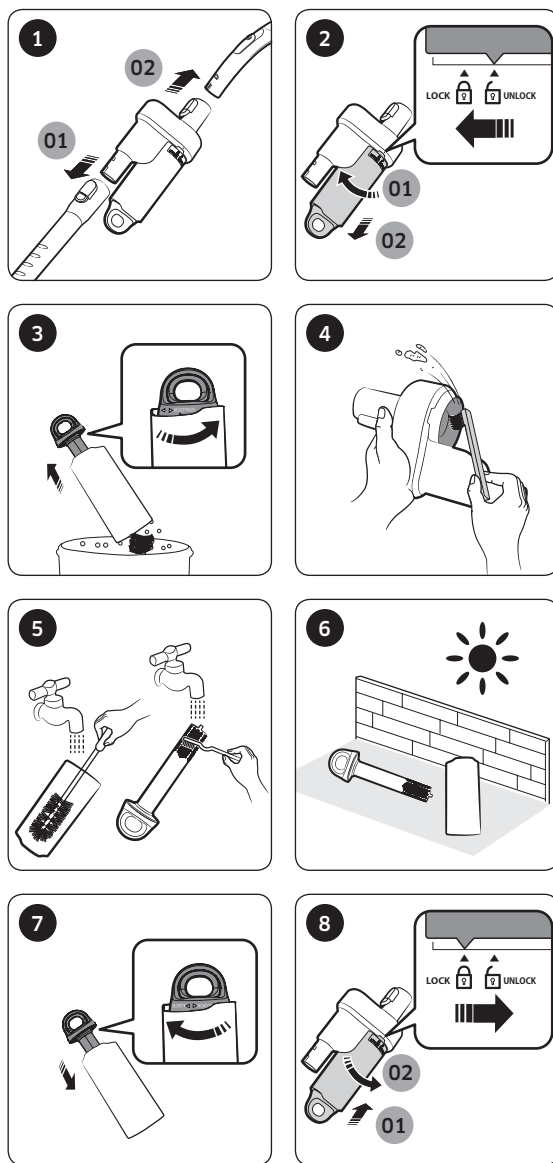
Sacchetto in carta



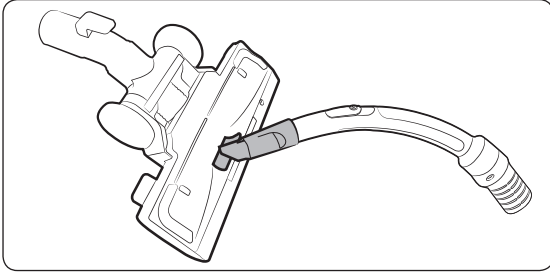
Pulizia del filtro di uscita



Pulizia del filtro del ciclone

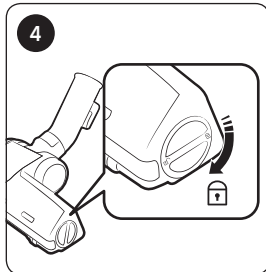
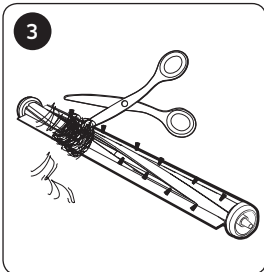
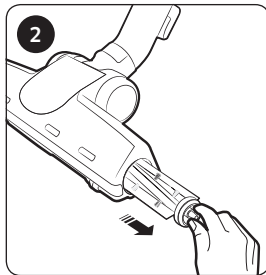
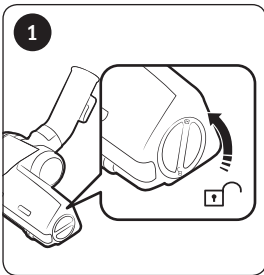


Pulizia della spazzola laterale



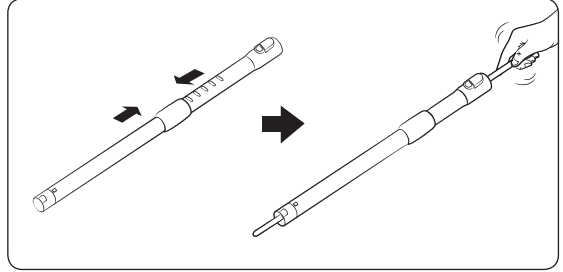
Spazzola 2-step

* Il metodo di pulizia per le spazzole 2-step e Spazzola veranda è lo stesso.

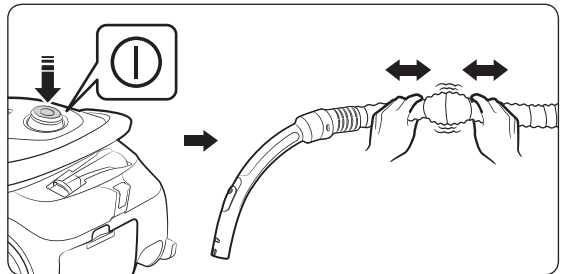


Spazzola pelo animali

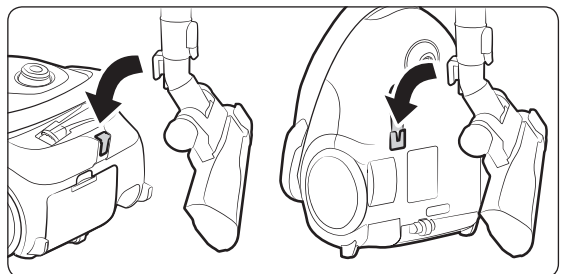
Pulizia del tubo rigido



Pulizia del tubo flessibile



Conservazione dell'aspirapolvere



Note e precauzioni

Utilizzo

NOTA

- Le funzioni del prodotto possono variare in base al modello acquistato.
- Quando si usa la spazzola per la polvere o la lancia, l'aspirapolvere potrebbe vibrare.
- Il rumore di funzionamento potrebbe cambiare se si attiva il dispositivo di sicurezza che impedisce la separazione del sacchetto di raccolta della polvere.
 - Il tubo circolare posto sul fondo del sacchetto di raccolta della polvere previene la fuoriuscita della polvere.

ATTENZIONE

- Nell'estrarre la spina dalla presa, afferrare la spina e non il cavo.
- Prestare attenzione a non aprire il coperchio del corpo premendo il tasto sotto il coperchio durante il trasporto dell'aspirapolvere.
- Per la conservazione del prodotto, inserire la bocchetta da pavimento nella piccola scanalatura posta sul fondo del corpo dell'apparecchio.

Pulizia e manutenzione

NOTA

- Non lavare il filtro esterno in acqua.
- Per ottenere le migliori prestazioni, sostituire il filtro esterno una volta all'anno.
- Per evitare di graffiare i pavimenti, verificare le condizioni della spazzola e sostituirla in caso di usura.

- I filtri di ricambio possono essere acquistati presso i distributori Samsung di zona.
- Sostenere il cavo di alimentazione quindi premere il tasto di riavvolgimento del cavo; in caso contrario, il riavvolgimento incontrollato del cavo potrebbe causare lesioni.
- Se il cavo di alimentazione non si riavvolge correttamente, estrarre 2~3 m di cavo dall'alloggiamento e premere nuovamente il tasto di riavvolgimento del cavo.
- Qualora si riscontri che la potenza di aspirazione si sia sensibilmente ridotta, pulire il filtro interno facendo riferimento alla sezione "Pulizia del filtro di aspirazione".

ATTENZIONE

- Quando la potenza di aspirazione risulta notevolmente ridotta o l'aspirapolvere si surriscalda in modo anomalo, pulire il filtro esterno.
- La potenza di aspirazione potrebbe ridursi notevolmente in caso di montaggio errato del filtro di aspirazione.
- Se il tubo flessibile è ostruito e non si riesce a rimuovere il corpo estraneo, rivolgersi ad un Centro di assistenza autorizzato.
- Riporre l'aspirapolvere all'ombra per evitare deformazioni o scolorimento.

Risoluzione dei problemi

Sintomo	Checklist
Il motore non si avvia.	<ul style="list-style-type: none">• Controllare il cavo, la presa e la spina elettrica.
La potenza di aspirazione diminuisce gradualmente.	<ul style="list-style-type: none">• Verificare la presenza di eventuali ostruzioni e, nel caso, rimuoverle.• Controllare lo stato dei filtri e, se necessario, pulirli come indicato in questo manuale.<ul style="list-style-type: none">- Se i filtri sono molto sporchi, sostituirli con filtri nuovi.
Il cavo non si riavvolge completamente.	<ul style="list-style-type: none">• Estrarre il cavo di circa 2-3 m e premere il tasto di riavvolgimento del cavo.
Surriscaldamento dell'unità	<ul style="list-style-type: none">• Verificare lo stato di usura dei filtri e, se necessario, pulirli seguendo le istruzioni fornite in questa guida.
Scariche elettrostatiche.	<ul style="list-style-type: none">• Ridurre la potenza di aspirazione.• Ciò potrebbe verificarsi anche quando l'aria all'interno dell'ambiente è molto secca. Ventilare la stanza in modo da ripristinare i livelli ottimali di umidità dell'aria.
Durante l'uso l'unità si ferma.	<ul style="list-style-type: none">• Questo aspirapolvere è dotato di uno speciale termostato che protegge il motore in caso di surriscaldamento. Se l'aspirapolvere si spegne improvvisamente, disattivare l'interruttore e scollegarlo dalla presa di corrente. Verificare eventuali fonti di surriscaldamento quali ad esempio un sacchetto di raccolta della polvere pieno, un tubo di aspirazione ostruito o un filtro sporco. Qualora si riscontri una di queste condizioni, intraprendere la relativa azione riparativa ed attendere almeno 30 minuti prima di utilizzare nuovamente l'aspirapolvere.

- Questo aspirapolvere è approvato per le seguenti direttive.
 - Direttiva Compatibilità elettromagnetica: 2004/108/CE
 - Direttiva bassa tensione: 2006/95/CE

Informazioni sul prodotto

[Italiano]

Secondo il Regolamento delegato (UE) n. 666/2013 della Commissione

A	Fornitore	Samsung Electronics Co., Ltd.								
B	Modello	SC07M25E0WB	SC07M25E0WR	SC07M25F0WP	SC07M25G0WC	SC07M25H0WB	SC07M25J0WP	SC07M25K0WN	SC07M25L0WC	SC05M25**W*
C	Consumo energetico anno (kWh/anno)	28,0								22,0
D	Livello di potenza sonora (dBA)	79								79
E	Potenza nominale di ingresso (W)	700								500
F	Tipo	Aspirapolvere per uso generale								

1 Consumo energetico medio annuo (kWh/anno), calcolato su 50 azioni di pulizia. L'effettivo consumo energetico annuo dipende dalla modalità d'uso dell'apparecchio.

2 Consumo elettrico e prestazioni sono basati sui metodi indicati negli standard EN 60312 - 1 e EN 60704.

Se avete commenti o domande sui prodotti Samsung,
contattate il Servizio Clienti Samsung
800-SAMSUNG (800.7267864)
www.samsung.com/it/support



Aspirador

Manual del usuario

Serie SC07M25****, SC05M25****

- Antes de poner en marcha la unidad, lea atentamente las instrucciones.
- Solo para uso en interiores.



SAMSUNG

Índice

PREPARACIÓN

Información de seguridad	3
Instrucciones de seguridad importantes	4

INSTALACIÓN

Nombre de los componentes	10
Accesorios	11

FUNCIONAMIENTO

Uso del aspirador	12
Uso del cuerpo principal	12
Uso del mango	12
Uso de los cepillos	13

MANTENIMIENTO

Limpieza y mantenimiento	14
Cuándo vaciar la bolsa del polvo	14
Limpieza del filtro de entrada	14
Limpieza de la bolsa del polvo	14
Limpieza del filtro de salida	15
Limpieza del filtro Cyclone	15
Limpieza del cepillo	16
Limpieza del tubo	16
Limpieza del tubo flexible	16
Cómo guardar el aspirador	16

APÉNDICES

Notas y precauciones	17
Durante el uso	17
Limpieza y mantenimiento	17
Solución de problemas	18
Información del producto	19

Información de seguridad

- Antes de poner el aparato en funcionamiento, lea este manual en su totalidad y consérvelo para futuras consultas.
- Ya que las siguientes instrucciones de funcionamiento se aplican a varios modelos, las características de su aspirador pueden variar ligeramente de las descritas en este manual.

Símbolos de precaución/advertencia utilizados

ADVERTENCIA

Indica que hay riesgo de muerte o lesiones graves.

PRECAUCIÓN

Indica que hay riesgo de lesiones personales o daños materiales.

Otros símbolos utilizados

NOTA

Indica que el texto que sigue contiene información adicional importante.

- Para obtener información sobre los compromisos ambientales de Samsung y las obligaciones reglamentarias específicas del producto, como REACH (WEEE, Pilas), visite: samsung.com/uk/aboutsamsung/samsungelectronics/corporatecitizenship/data_corner.html

Instrucciones de seguridad importantes

Al utilizar un electrodoméstico deben tomarse unas precauciones básicas, entre las que destacan las siguientes:

ADVERTENCIA

Este aspirador está destinado únicamente a uso doméstico.

Utilice el aspirador solo para las tareas que se describen en estas instrucciones.

Instale siempre los filtros en la posición correcta que se muestra en este manual.

El incumplimiento de estas instrucciones puede causar daños en los componentes internos y anulación de la garantía.

Póngase en contacto con el fabricante o un agente de servicios para la sustitución.

General

- Lea atentamente todas las instrucciones. Antes de encender el producto, compruebe que el voltaje de la corriente eléctrica sea el mismo que el que se especifica en la placa de la parte inferior del aspirador.
- Este electrodoméstico lo pueden utilizar niños a partir de los 8 años y personas con discapacidad física, mental o sensorial, siempre y cuando tengan una supervisión o instrucciones sobre el uso de estos electrodomésticos de una forma segura y siendo consecuentes de los posibles peligros que este pueda ocasionar. Los niños no deben jugar con el electrodoméstico. Los niños no deben efectuar tareas de limpieza ni de mantenimiento sin vigilancia.
- No deje que los niños jueguen con el electrodoméstico. No deje el aspirador desatendido cuando esté en funcionamiento.

Alimentación eléctrica

- Apague el aspirador antes de desenchufarlo de la corriente eléctrica. Desenchufe el cable de la toma de corriente antes de vaciar la bolsa del polvo. A fin de evitar daños, para desenchufar el cable tire del enchufe, no del cable.
- Antes de limpiar el aspirador o realizar tareas de mantenimiento desenchufe el cable de la toma de corriente.
- Deslice hacia la posición Min. antes de enchufar el cable en la toma de corriente.
- No es aconsejable utilizar un cable alargador.
- Evite cualquier posible riesgo de descarga eléctrica o incendio.
 - No dañe el cable de alimentación.
 - No tire demasiado fuerte del cable de alimentación ni toque el enchufe con las manos húmedas.
 - No utilice una fuente de alimentación diferente del voltaje nominal local y no utilice un enchufe múltiple para alimentar varios aparatos al mismo tiempo.
 - No deje el cable desatendido en el suelo.
 - No utilice enchufes ni cables dañados, ni tomas de pared sueltas.
 - Apague el aparato antes de enchufarlo o desenchufarlo y no toque las clavijas del enchufe con los dedos.
 - No trate de desmontar ni modificar el aspirador. Si el cable de alimentación está dañado, póngase en contacto con el fabricante o un agente de servicios para que un técnico certificado lo sustituya.
 - Limpie el polvo y cualquier materia extraña de la clavija y de la zona de contacto del enchufe.
- Cuando no vaya a utilizar el aspirador, desenchúfelo. Antes de desenchufar el aspirador, apáguelo.
- Si el cable de alimentación está dañado, lo debe reemplazar el fabricante, o bien un técnico de servicio o personal igualmente cualificado para evitar riesgos de accidentes.

Durante el uso

- Para mover el aspirador no tire del tubo flexible. Use el mango del aspirador para levantarlo o desplazarlo.
- Cuando no vaya a utilizar el aspirador, desenchúfelo. Antes de desenchufar el aspirador, apáguelo.
- No lo utilice en exteriores ni sobre superficies húmedas.
- No utilice el aspirador sobre alfombras o superficies húmedas.
- Este producto está destinado únicamente a uso doméstico y no debe utilizarse en exteriores.
 - Hay riesgo de mal funcionamiento o daños.
 - * Limpieza en exterior: Piedra, cemento
 - * En sala de billar: Polvo de tiza
 - * Sala aséptica de hospital
- No utilice el aspirador para absorber líquidos (como agua), cuchillas, alfileres o brasas.
 - Hay riesgo de mal funcionamiento o daños.
- No permita que los niños toquen el aspirador cuando lo esté utilizando.
 - Los niños puede quemarse si el cuerpo del aparato se sobrecalienta.
- No suba encima del aparato ni lo exponga a impactos físicos.
 - Hay riesgo de lesiones o daños.
- No utilice el aspirador para recoger cerillas, cenizas o colillas encendidas. Mantenga el aspirador apartado de las estufas y de otras fuentes de calor. El calor puede deformar y decolorar las piezas de plástico de la unidad.

-
- Evite recoger objetos afilados o puntiagudos ya que podrían dañar las piezas del aspirador.
 - No obstruya las aberturas de succión y de extracción.
 - No utilice el aspirador sin la bolsa del polvo y los filtros en su lugar.
 - No use filtros gastados, deformados o dañados. Inserte correctamente el filtro.
 - Podría introducirse polvo y suciedad en el motor.
 - Si el aspirador no funciona correctamente, desenchufe el cable de alimentación y consulte a un técnico de servicio autorizado.
 - En caso de producirse una fuga de gas o de utilizarse aerosoles inflamables como limpiadores de polvo, no toque la toma de corriente y abra las ventanas para ventilar la habitación.
 - Hay riesgo de explosión o incendio.
 - No utilice el aspirador para eliminar escombros ni limpiar un tóner de impresora láser. Limpie los filtros regularmente para impedir que el polvo se acumule en ellos.
 - Los limpiadores en seco de alfombras, ambientadores, polvos y polvo fino como harina solo deben aspirarse en cantidades muy pequeñas.
 - Tenga especial cuidado cuando limpie escaleras.
 - No lo utilice para absorber agua.
 - No lo sumerja en agua para limpiarlo.
 - Revise periódicamente el tubo y no lo utilice si está dañado.
 - Sujete el enchufe cuando enrolle el cable. No deje que el enchufe dé latigazos al enrollarlo.

Limpieza y mantenimiento

- No levante ni desplace el aspirador con un cepillo en la ranura para guardarlo.
- Para limpiar el cuerpo del aspirador, desenchufe este y use una toalla o un paño seco. No rocíe agua directamente ni use materiales volátiles (como benceno, disolventes o alcohol) o aerosoles inflamables (como limpiadores de polvo) para limpiarlo.
 - Si entra agua o cualquier otro líquido en el producto y se produce un mal funcionamiento, apague el aspirador, desenchufe el cable y consulte a un agente de servicios.
- No use detergentes alcalinos o industriales, ambientadores o ácidos (acético) para limpiar las piezas lavables del aspirador. (Consulte la siguiente tabla.)
 - Pueden producirse daños, deformación o decoloración de los componentes de plástico.

Detergente apropiado	Detergente neutro	Limpiador de cocinas
Detergente inapropiado	Detergente alcalino	Lejía, limpiador de moho, etc.
	Detergente ácido	Aceite de parafina, emulgente, etc.
	Detergente industrial	NV-I, PB-I, Opti, alcohol, acetona, benceno, disolvente, etc.
	Ambientador	Ambientador (aerosol)
	Aceite	Aceite animal o vegetal
	Etc.	Ácido acético de cocina, vinagre, ácido acético glacial, etc.

- No pise el tubo flexible. No ponga pesos sobre el tubo flexible.

PRECAUCIÓN

Durante el uso

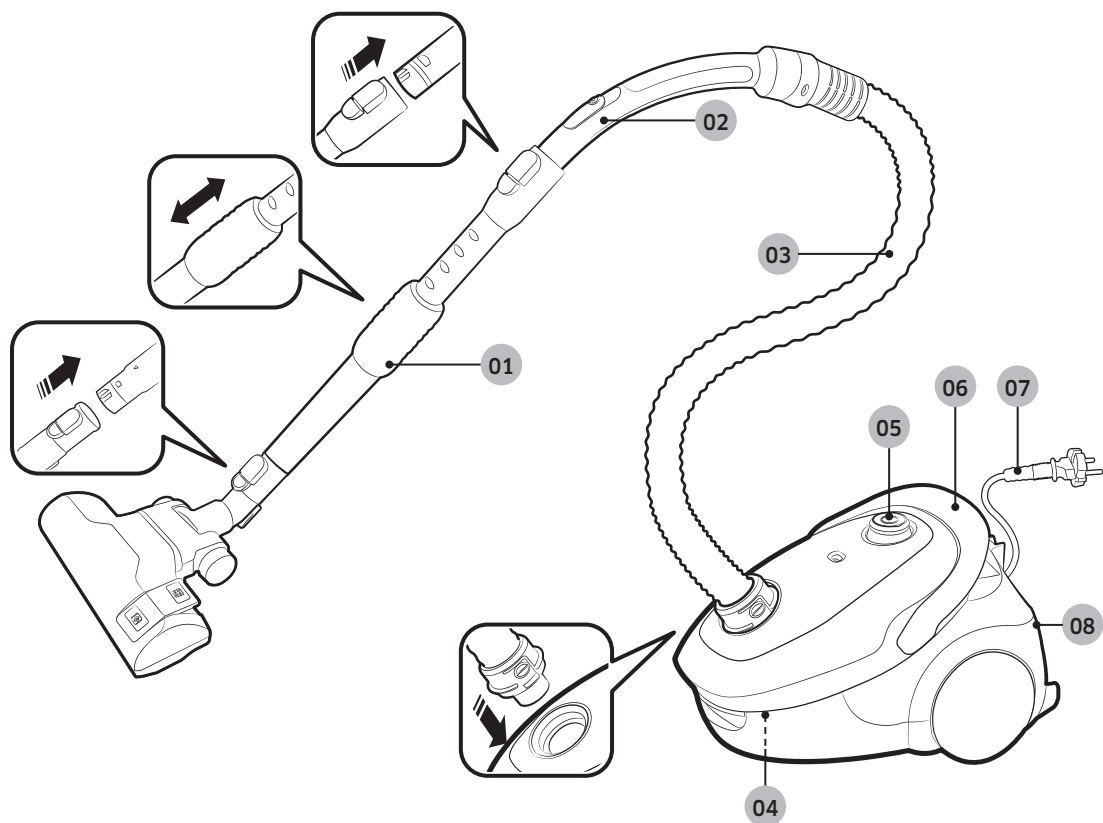
- No utilice el tubo para para otro propósito que no sea el previsto.
 - Hay riesgo de lesiones o daños.
- Cuando levante la cubierta del cuerpo del producto con el aspirador en marcha, se activará un dispositivo de seguridad que puede alterar el ruido de funcionamiento.
 - El ruido de funcionamiento puede alterarse si sostiene la cubierta del cuerpo del producto con el aspirador en marcha, pero el tubo circular de la parte inferior de la bolsa evitará que salga el polvo.
- No tire del cable de alimentación completamente y sujételo con la mano cuando lo rebobine.
 - Si tira del cable de alimentación completamente se puede dañar, y si no lo sujeta con la mano cuando lo rebobina puede perder el control y causar lesiones o daños a personas u objetos que estén cerca.
- Si el aspirador emite sonidos extraños, olores o humo, desenchúfelo inmediatamente y póngase en contacto con un agente de servicios.
 - Hay riesgo de descarga eléctrica o incendio.
- No utilice el aspirador cerca de aparatos calefactores (como una estufa), aerosoles combustibles o materiales inflamables.
 - Se podría producir un incendio o la deformación de producto.
- Vacíe la bolsa del polvo antes de que se llene para mantener el mejor rendimiento.

Limpieza y mantenimiento

- Desenchufe el aspirador si no va a utilizarlo durante un periodo prolongado.
 - Se podría producir una descarga eléctrica o un incendio.

Nombre de los componentes

El diseño del producto puede variar en función del modelo.



01 Tubo

02 Mango

03 Tubo flexible

04 Bolsa del polvo

05 Botón de encendido

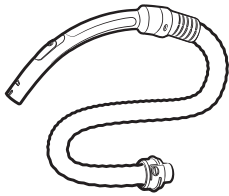
06 Botón de rebobinado del cable / Mango de transporte

07 Cable de alimentación

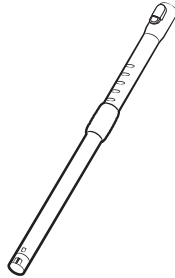
08 Filtro de salida

Accesorios

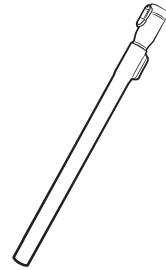
Los accesorios pueden variar en función del modelo.



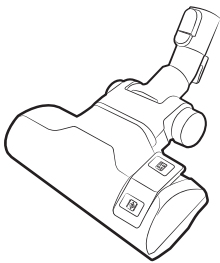
Tubo flexible



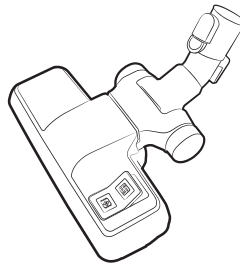
Tubo



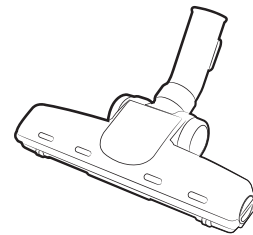
Tubo



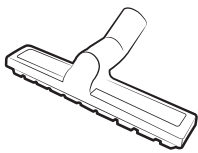
Cepillo de 2 posiciones



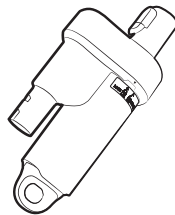
Cepillo de 2 posiciones



Cepillo de mascotas



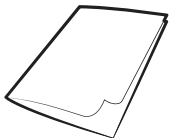
Cepillo para terraza



EzClean Cyclone



Accesorio 2 en 1



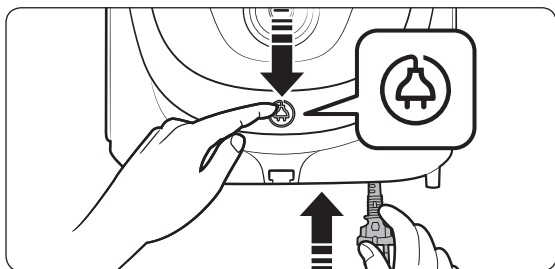
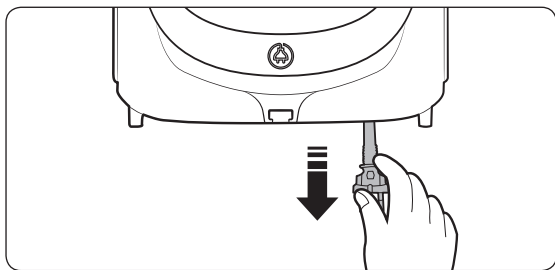
Manual del usuario

Uso del aspirador

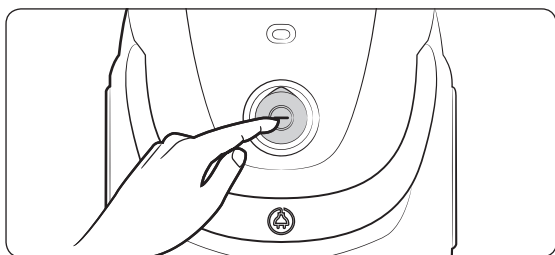
El control de succión puede variar según el modelo.

Uso del cuerpo principal

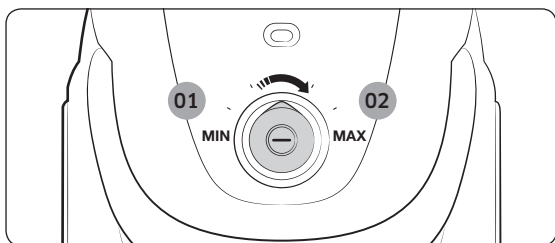
Cable de alimentación



Encendido/apagado



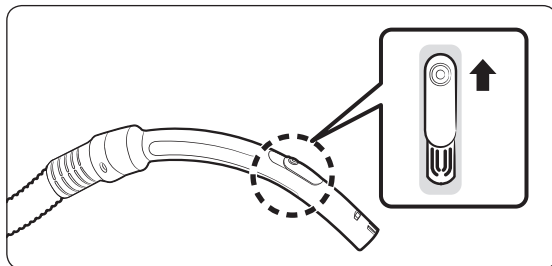
Succión



01 Potencia de succión baja

02 Potencia de succión alta

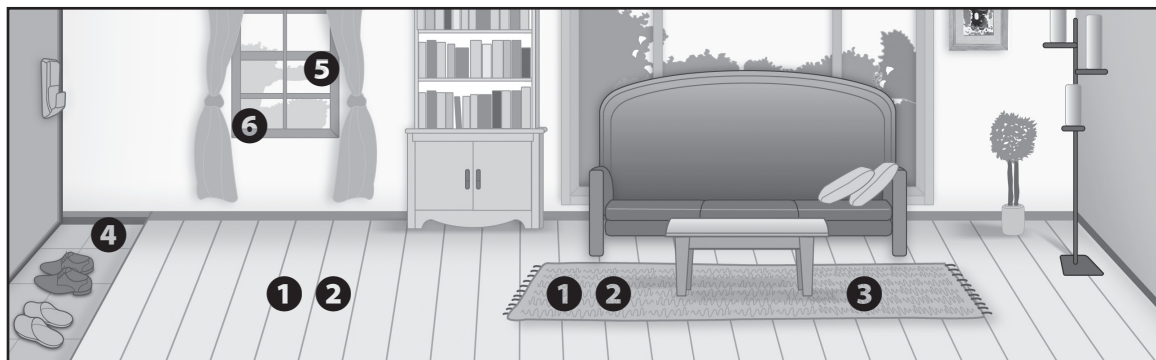
Uso del mango



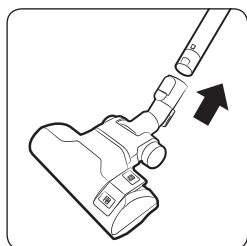
NOTA

- Para aspirar tejidos, presione la cubierta hacia abajo para reducir la potencia de succión.
- El mango no controla la potencia del producto.

Uso de los cepillos



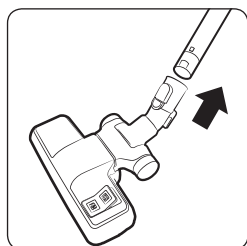
Dónde utilizar los cepillos



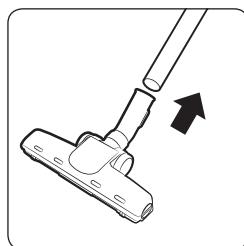
1 Cepillo de 2 posiciones

* Suelo

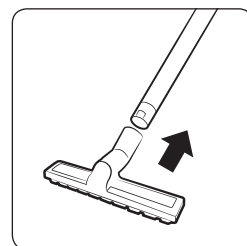
Alfombra



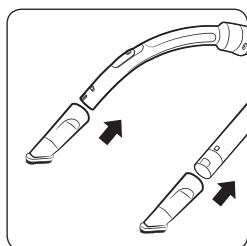
2 Cepillo de 2 posiciones



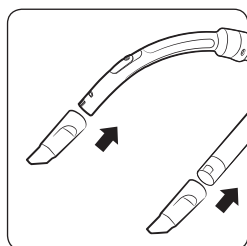
3 Cepillo de mascotas



4 Cepillo para terraza



5 Cepillo para polvo

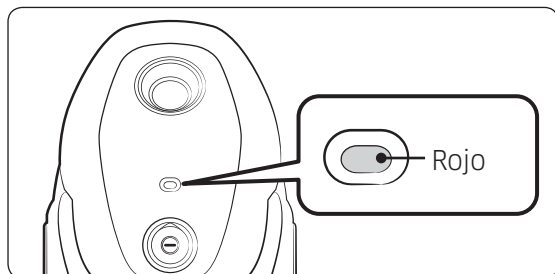


6 Boquilla para rincones

Limpieza y mantenimiento

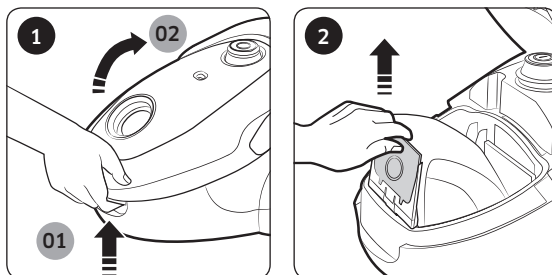
Debe desenchufar el aspirador antes de limpiarlo.

Cuándo vaciar la bolsa del polvo

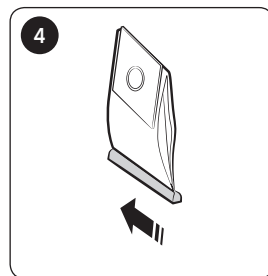
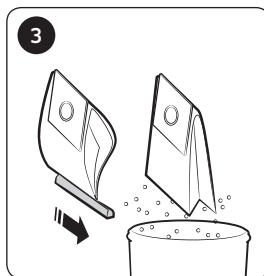
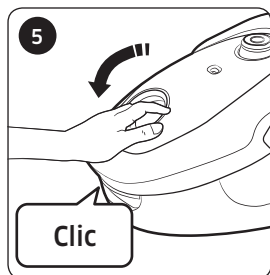
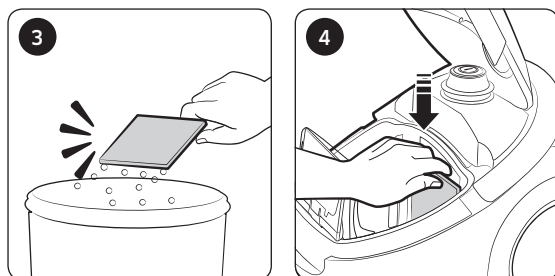
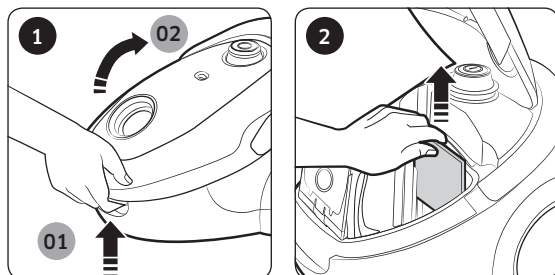


Limpieza de la bolsa del polvo

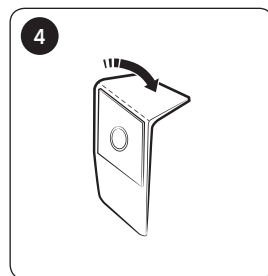
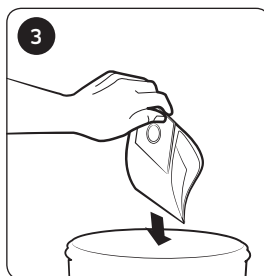
Limpie o cambie la bolsa del polvo si contiene demasiado polvo.



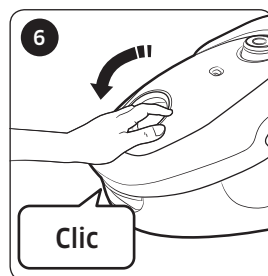
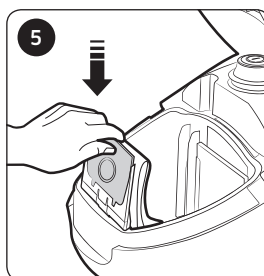
Limpieza del filtro de entrada



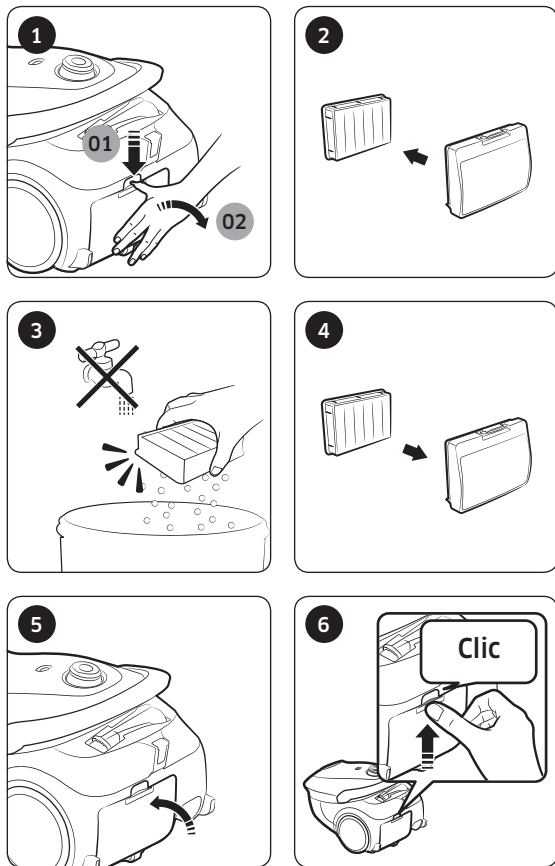
Bolsa de tela



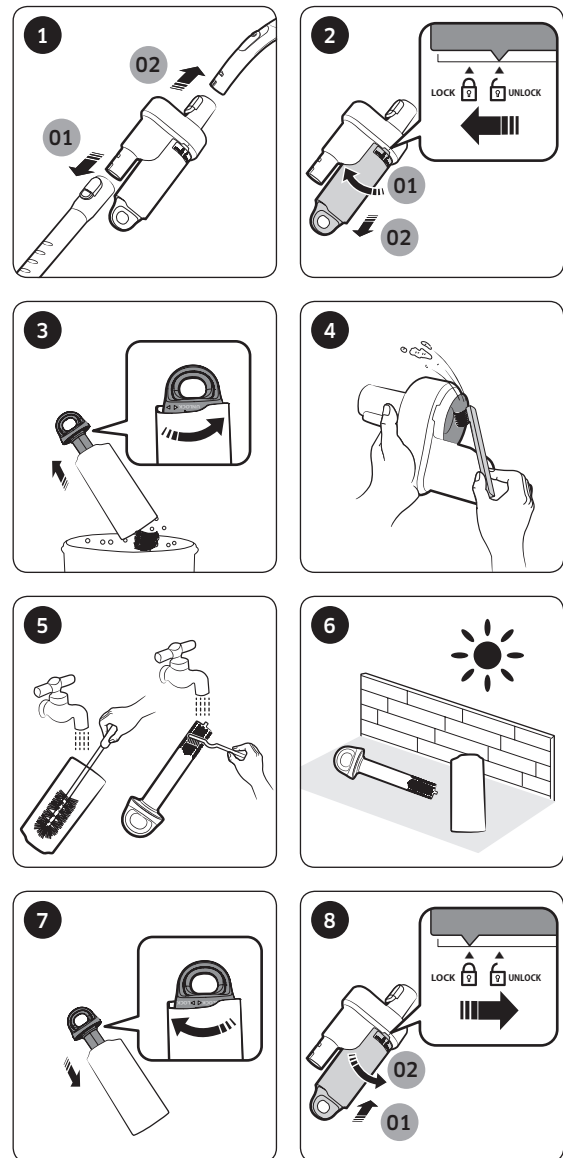
Bolsa de papel



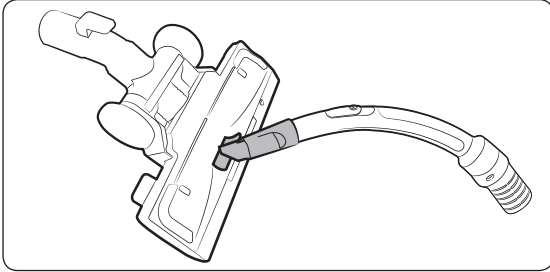
Limpeza del filtro de salida



Limpeza del filtro Cyclone

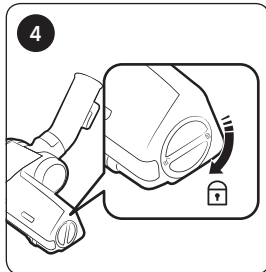
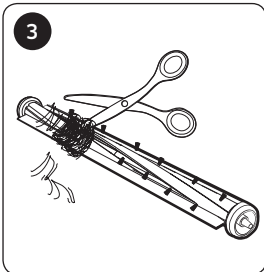
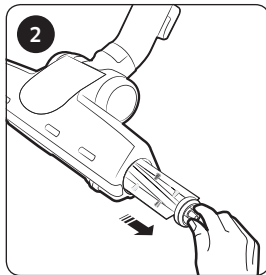
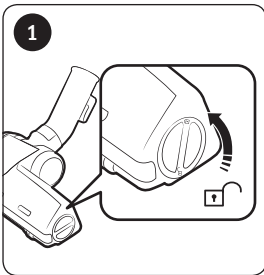


Limpeza del cepillo



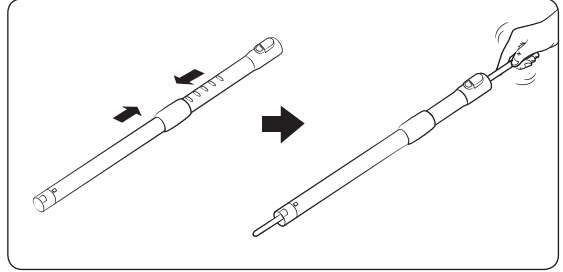
Cepillo de 2 posiciones

* El método de limpieza para los cepillos de 2 posiciones y para terraza es el mismo.

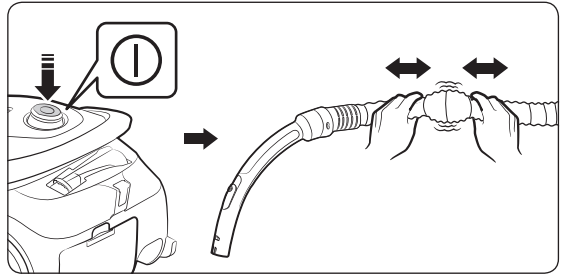


Cepillo de mascotas

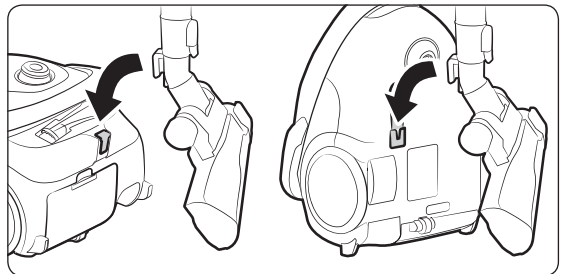
Limpeza del tubo



Limpeza del tubo flexible



Cómo guardar el aspirador



Notas y precauciones

Durante el uso

NOTA

- Las funciones del producto pueden variar según el modelo.
- Al utilizar el cepillo para polvo o la boquilla para rincones, puede advertirse una vibración en el aspirador.
- El ruido de funcionamiento puede alterarse cuando se activa el dispositivo de seguridad para evitar que la bolsa del polvo se suelte.
 - El tubo circular de la parte inferior de la bolsa del polvo evita que salga el polvo.

PRECAUCIÓN

- Para desenchufar el aparato de la toma eléctrica sujete el enchufe, no el cable.
- Asegúrese de no abrir la cubierta del cuerpo del aspirador pulsando el botón que se encuentra debajo de la cubierta cuando desplace el aspirador.
- Para guardar el producto, monte la tobera para suelos en la pequeña ranura de la parte inferior del cuerpo del aparato.

Limpieza y mantenimiento

NOTA

- No lave el filtro de salida con agua.
- Para obtener el mejor resultado del filtro de salida, reemplácelo una vez al año.
- Evite que se raye el suelo revisando el estado del cepillo y reemplazándolo si está gastado.
- Los filtros de recambio se pueden encontrar en el agente de servicios local de Samsung.

- Sujete el cable de alimentación y pulse el botón de rebobinado de cable, ya que puede lesionarse si el cable pierde el control al rebobinarse.
- Si el cable de alimentación no se rebobina correctamente, vuelva a pulsar el botón de rebobinado después de tirar del cable unos 2 o 3 m.
- Si se reduce notablemente la potencia de succión de manera continuada, limpie el filtro de entrada después de consultar la sección "Limpieza del filtro de entrada".

PRECAUCIÓN

- Si se reduce notablemente la potencia de succión de manera continuada o el aspirador se sobrecalienta, limpie el filtro de salida.
- Si el filtro de entrada no está bien montado, la potencia de succión puede reducirse considerablemente.
- Póngase en contacto con el agente de servicios más cercano si no puede retirar las materias extrañas del tubo flexible.
- Guarde el aspirador a la sombra para que no se deforme ni decolore.

Solución de problemas

Síntoma	Lista de comprobación
El motor no arranca.	<ul style="list-style-type: none">• Revise el cable, el enchufe y el enchufe de pared.
La potencia de succión se reduce gradualmente.	<ul style="list-style-type: none">• Revise si hay alguna obstrucción y retírela si es necesario.• Compruebe los filtros; si es necesario, límpielos como se ha explicado.<ul style="list-style-type: none">- Si los filtros no están en condiciones, cámbielos por otros nuevos.
El cable no se rebobina completamente.	<ul style="list-style-type: none">• Tire del cable 2-3 metros y pulse el botón de rebobinado del cable.
El cuerpo se sobrecalienta	<ul style="list-style-type: none">• Revise los filtros y límpielos como se explica en este manual si es necesario.
Descarga de electricidad estática.	<ul style="list-style-type: none">• Reduzca la potencia de succión.• Esto también puede ocurrir cuando el ambiente de la habitación es muy seco. Ventile la habitación para que el nivel de humedad del aire sea normal.
La unidad se detiene cuando está funcionando.	<ul style="list-style-type: none">• Este aspirador cuenta con un termostato especial que protege el motor en caso de sobrecalentamiento. Si el aspirador se apaga repentinamente, cierre el interruptor y desenchúfelo. Compruebe que en el aspirador no haya posibles causas de sobrecalentamiento, como la bolsa del polvo llena, un tubo flexible o un tubo obturado, o un filtro obstruido. Si se produce alguna de estas condiciones, solúciónela y espere al menos 30 minutos antes de usar nuevamente el aspirador.

- Este aspirador cumple con las siguientes directivas.
 - Directiva sobre compatibilidad electromagnética: 2004/108/CEE
 - Directiva de baja tensión: 2006/95/CE

Información del producto

[Español]

De acuerdo con el Reglamento (UE) N° 666/2013 de la Comisión

A	Fabricante	Samsung Electronics Co., Ltd.								
B	Modelo	SC07M25E0WB	SC07M25E0WR	SC07M25F0WP	SC07M25G0WC	SC07M25H0WB	SC07M25J0WP	SC07M25K0WN	SC07M25L0WC	SC05M25**W*
C	Consumo de energía anual (kWh/año)	28,0								22,0
D	Nivel de potencia acústica	79								79
E	Potencia nominal de entrada	700								500
F	Tipo	Aspirador de uso general								

- 1 Consumo indicativo anual de energía (kWh al año), basado en 50 trabajos de limpieza. El consumo anual de energía dependerá de cómo se utilice el aparato.
- 2 Las mediciones de consumo eléctrico y aptitud para la función se basan en los métodos EN 60312 - 1 y EN 60704.

Si tiene alguna pregunta o comentario referente a nuestros productos,
por favor contacte con nuestro Servicio de Atención al Cliente

91 175 00 15

www.samsung.com/es/support



Aspirador

Manual do utilizador

Série SC07M25****, SC05M25****

- Antes de utilizar este aparelho, leia as instruções com atenção.
- Apenas para utilização em espaços interiores.



SAMSUNG

Índice

PREPARAÇÃO

Informações de segurança	3
Instruções de segurança importantes	4

INSTALAÇÃO

Nome das peças	10
Acessórios	11

OPERAÇÕES

Utilização do aspirador	12
Utilização do corpo do aspirador	12
Utilização da pega	12
Utilização das escovas	13

MANUTENÇÃO

Limpeza e manutenção	14
Quando esvaziar o saco do pó	14
Limpeza do filtro de entrada de ar	14
Limpeza do saco do pó	14
Limpeza do filtro de exaustão	15
Limpeza do filtro do ciclone	15
Limpeza da escova eléctrica	16
Limpeza do tubo	16
Limpeza do tubo flexível	16
Armazenamento do aspirador	16

ANEXOS

Notas e chamadas de atenção	17
Durante a utilização	17
Limpeza e manutenção	17
Resolução de problemas	18
Informações do produto	19

Informações de segurança

- Antes de utilizar o aparelho, leia atentamente este manual e guarde-o para referência futura.
- Uma vez que as instruções de funcionamento que se seguem abrangem vários modelos, as características do seu aspirador podem diferir ligeiramente das descritas neste manual.

Símbolos de atenção/aviso utilizados

AVISO

Indica que existe o risco de ferimentos graves ou morte.

ATENÇÃO

Indica que existe o risco de ferimentos ou danos materiais.

Outros símbolos utilizados

NOTA

Indica que o texto seguinte contém informações adicionais importantes.

- Para obter informações sobre os compromissos ambientais da Samsung e as obrigações regulatórias específicas do produto, por exemplo REACH (REEE, Baterias), visite: samsung.com/uk/aboutsamsung/samsungelectronics/corporatecitizenship/data_corner.html

Instruções de segurança importantes

Ao utilizar um aparelho eléctrico, as precauções básicas devem ser observadas, incluindo o seguinte:

AVISO

Este aspirador só se destina à utilização doméstica.

Utilize o aspirador apenas para o fim a que se destina e de acordo com as instruções deste manual.

Instale sempre os filtros na posição correcta, conforme indicado neste manual.

O não cumprimento destes requisitos pode danificar as peças internas e anular a sua garantia.

Contacte o fabricante ou o representante da assistência quando for preciso substituir alguma peça.

Geral

- Leia todas as instruções com atenção. Antes de ligar o aparelho, certifique-se de que a tensão indicada na placa de características na parte inferior do aspirador corresponde à da sua residência.
- Este aparelho pode ser utilizado por crianças com idade igual ou superior a oito anos, por pessoas com capacidades mentais, sensoriais ou físicas reduzidas ou por pessoas com falta de experiência e conhecimentos de utilização desde que sejam supervisionadas ou tenham recebido instruções relativas à utilização segura do aparelho e que percebam os eventuais riscos envolvidos. As crianças não devem brincar com o aparelho. A limpeza e manutenção necessárias não devem ser feitas por crianças sem supervisão de um adulto responsável.
- As crianças devem ser vigiadas para impedir que brinquem com o aparelho. Desligue sempre o aspirador quando não estiver a utilizá-lo.

Corrente eléctrica

- Antes de desligar a ficha da tomada eléctrica, desligue o aspirador no interruptor. Desligue a ficha da tomada eléctrica antes de esvaziar o saco do pó. Para evitar danos, desligue a ficha puxando não pelo cabo, mas pela própria ficha.
- É necessário remover a ficha da tomada antes de se proceder à limpeza ou manutenção do aparelho.
- Coloque o interruptor na posição Mín. antes de ligar uma ficha à tomada eléctrica
- Não é aconselhável a utilização de um cabo de extensão.
- Evite qualquer risco de choque eléctrico ou de incêndio.
 - Não danifique o cabo de alimentação.
 - Não puxe o cabo de alimentação com demasiada força nem toque na ficha com as mãos molhadas.
 - Não utilize uma fonte de alimentação com uma tensão nominal diferente da nacional nem utilize uma tomada múltipla que permita fornecer corrente a vários dispositivos ao mesmo tempo.
 - Não deixe o cabo de alimentação descuidadamente no chão.
 - Não utilize uma ficha ou um cabo de alimentação danificado nem uma tomada que esteja solta.
 - Desligue o aspirador no interruptor antes de introduzir a ficha na tomada ou antes de a retirar desta e não toque com os dedos nos pinos da ficha.
 - Não desmonte nem modifique o aspirador. Se o cabo de alimentação estiver danificado, contacte o fabricante ou o representante da assistência para que seja substituído por um técnico certificado.
 - Remova quaisquer partículas de pó ou sujidade existentes nos pinos e contactos da ficha.
- Desligue o aspirador da corrente quando não estiver a utilizá-lo. Desligue o aspirador no interruptor de corrente antes de retirar a ficha da tomada.
- Se o cabo de alimentação estiver danificado, tem de ser substituído pelo fabricante ou pelo respectivo representante da assistência, ou por um agente qualificado, para evitar qualquer tipo de risco.

Durante a utilização

- Não desloque o aspirador segurando no tubo flexível. Utilize a pega do aspirador para levantá-lo ou transportá-lo.
- Desligue o aspirador da corrente quando não estiver a utilizá-lo. Desligue o aspirador no interruptor de corrente antes de retirar a ficha da tomada.
- Não utilize o aspirador ao ar livre nem em superfícies e tapetes molhados.
- Não utilize o aspirador se o tapete ou o pavimento estiverem molhados.
- Não utilize este produto ao ar livre porque foi concebido apenas para utilização doméstica.
 - Existe o risco de avaria ou de ocorrência de danos materiais.
 - * Limpeza exterior: pedra, cimento
 - * Sala de bilhar: pó de giz
 - * Sala asséptica de um hospital
- Não aspire líquidos (tais como água), lâminas, pinos ou brasas.
 - Existe o risco de avaria ou de ocorrência de danos materiais.
- Não deixe que crianças toquem no aspirador quando estiver a utilizá-lo.
 - As crianças podem queimar-se em caso de sobreaquecimento do corpo do aspirador.
- Não se ponha em cima do corpo do aspirador nem cause impactos no mesmo.
 - Tal pode provocar ferimentos ou danos materiais.
- Não utilize o aparelho para aspirar fósforos, cinzas incandescentes ou beatas de cigarros. Mantenha o aspirador longe do fogão e de outras fontes de calor. O calor pode deformar e descolorir as peças de plástico do aparelho.
- Evite aspirar objectos duros e afiados porque podem danificar as peças do aspirador.
- Não bloqueie a entrada de sucção ou a saída de ar.
- Não utilize o aspirador sem o saco do pó e sem os filtros devidamente colocados.

-
- Não utilize filtros gastos, deformados ou danificados. Introduza o filtro correctamente.
 - Caso contrário, podem entrar poeiras e detritos no motor.
 - Se o aspirador não estiver a funcionar correctamente, desligue-o da fonte de alimentação e consulte um representante da assistência autorizado.
 - Em caso de fuga de gás ou utilização de sprays combustíveis, tais como um removedor de pó, não toque na tomada e abra as janelas para arejar a divisão.
 - Existe o risco de explosão ou incêndio.
 - Não utilize este aspirador para remover lixo e detritos da construção civil nem toner de uma impressora laser. Proceda regularmente à limpeza dos filtros para evitar a acumulação de pó fino nos mesmos.
 - Só deve aspirar quantidades muito pequenas de produtos para limpeza a seco de carpetes, ambientadores, pós e poeiras finas como, por exemplo, farinha.
 - Tenha um cuidado redobrado ao limpar escadas.
 - Não utilize o aspirador para absorver água.
 - Não limpe o aspirador, colocando-o dentro de água.
 - O tubo flexível deve ser verificado regularmente e, se estiver danificado, não pode ser utilizado.
 - Segure na ficha quando estiver a recolher o cabo de alimentação. Não deixe que a ficha bata de um lado para o outro ao ser recolhida.

Limpeza e manutenção

- Não levante nem desloque o aspirador colocando uma escova na ranhura para armazenamento.
- Utilize um pano ou uma toalha seca para limpar o corpo do aspirador e não se esqueça de desligar o aspirador da tomada antes da limpeza. Não pulverize água directamente sobre o aspirador nem utilize materiais voláteis (tais como benzeno, diluente ou álcool) ou sprays combustíveis (tais como um removedor de pó) para fazer a limpeza.
 - Se entrar água ou outros líquidos para dentro do produto que provoquem uma avaria, desligue o aspirador, retire a ficha da tomada e consulte um representante da assistência.
- Não utilize detergentes alcalinos ou industriais, purificadores de ar nem ácidos (acéticos) para limpar as peças laváveis do aspirador. (Consulte a tabela apresentada abaixo.)
 - A utilização destes produtos pode danificar, deformar ou descolorar as peças de plástico.

Detergente disponível	Detergente neutro	Produto de limpeza para cozinha
Detergente indisponível	Detergente alcalino	Lixívia, produto para limpeza de bolores, etc.
	Detergente ácido	Óleo de parafina, emulsionante, etc.
	Detergente industrial	NV-I, PB-I, Opti, álcool, acetona, benzeno, diluente, etc.
	Purificador de ar	Purificador de ar (spray)
	Óleo	Óleo animal ou vegetal
Etc.		Ácido acético de qualidade alimentar, vinagre, ácido acético glacial, etc.

- Não pise o tubo flexível. Não coloque qualquer objecto sobre o tubo flexível.

⚠ ATENÇÃO

Durante a utilização

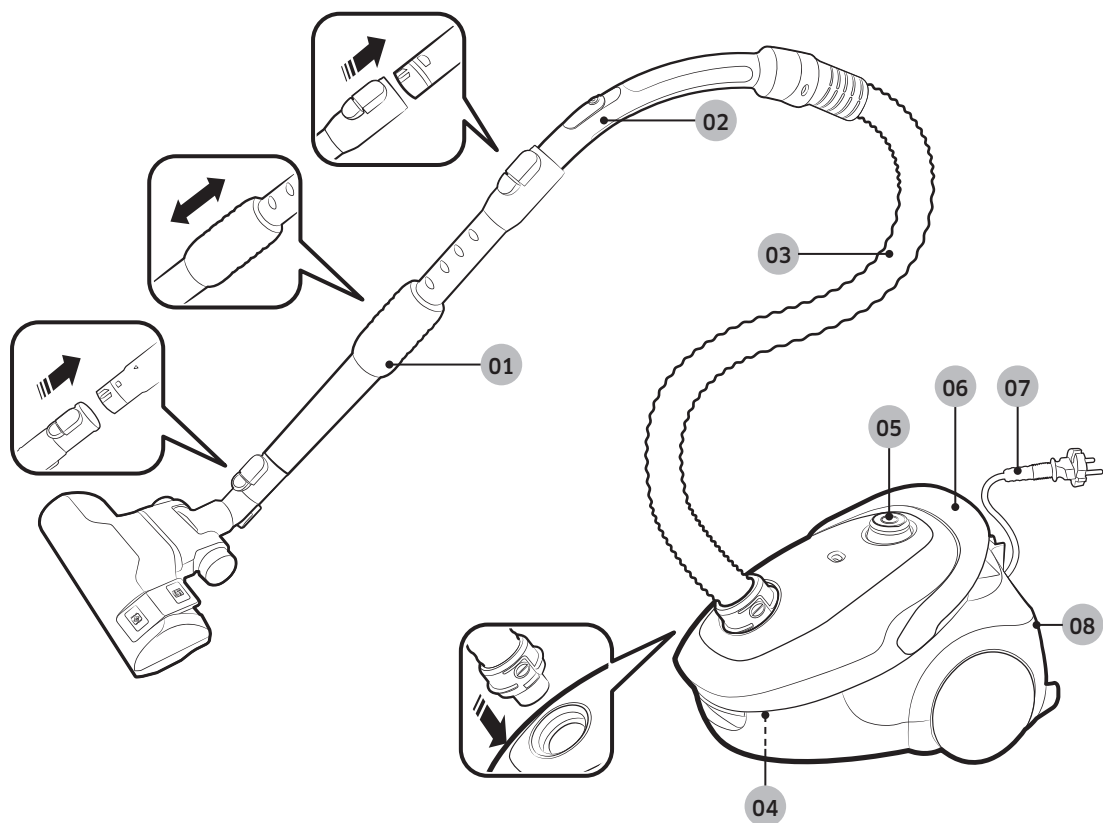
- Utilize o tubo apenas para o fim a que se destina.
 - Tal pode provocar ferimentos ou danos materiais.
- Se levantar a tampa do corpo do produto enquanto estiver a aspirar, o dispositivo de segurança é activado e o ruído de funcionamento pode mudar.
 - O ruído de funcionamento pode mudar se segurar na tampa do corpo do produto enquanto estiver a aspirar, mas o tubo circular na parte inferior do saco do pó impede que o pó se entorne.
- Não puxe o cabo totalmente e segure-o com uma mão enquanto estiver a recolhê-lo.
 - Se tentar puxá-lo totalmente, o cabo de alimentação pode ficar danificado. Além disso, se não segurar no cabo de alimentação enquanto estiver a recolhê-lo, pode perder o controlo do cabo e magoar-se ou o cabo pode danificar quaisquer objetos ou lesionar pessoas que se encontrem à sua volta.
- Se detectar fumo, ruídos ou odores estranhos provenientes do aspirador, desligue-o imediatamente da tomada e contacte um representante da assistência.
 - Existe o risco de incêndio ou choque eléctrico.
- Não utilize o aspirador próximo de aparelhos de aquecimento (tais como fogões), sprays combustíveis ou materiais inflamáveis.
 - Caso contrário, pode provocar um incêndio ou a deformação do produto.
- Para que o aspirador funcione nas melhores condições, esvazie o saco do pó antes de estar cheio.

Limpeza e manutenção

- Desligue o aspirador da tomada se não pretender utilizá-lo durante muito tempo.
 - Caso contrário, pode resultar num choque eléctrico ou num incêndio.

Nome das peças

O design do produto pode variar consoante os modelos.



01 Tubo

02 Pega

03 Tubo flexível

04 Saco do pó

05 Botão de alimentação

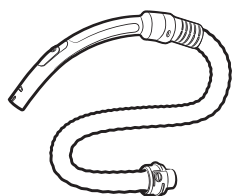
06 Botão de recolha do cabo / pega de transporte

07 Cabo de alimentação

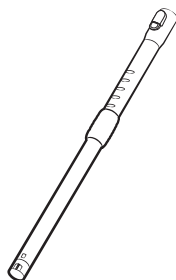
08 Filtro de exaustão

Acessórios

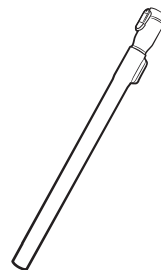
Os acessórios podem variar consoante os modelos.



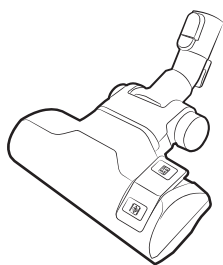
Tubo flexível



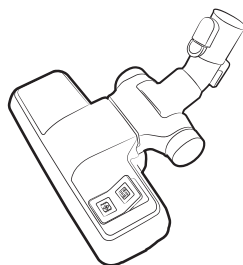
Tubo



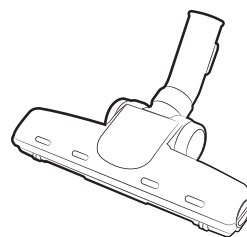
Tubo



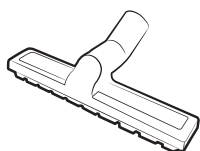
Escova de dupla função



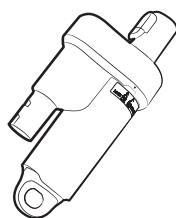
Escova de dupla função



Escova para pêlos de animais domésticos



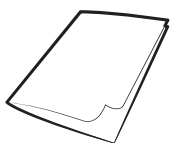
Escova para alpendres



Ciclone EzClean



Acessório 2 em 1



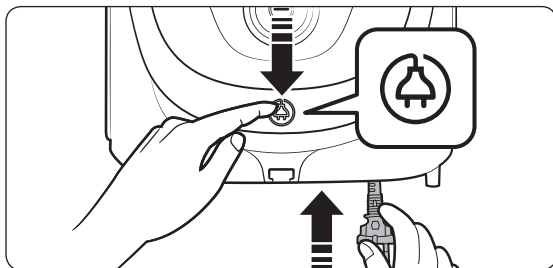
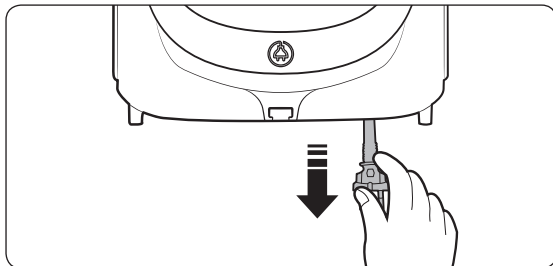
Manual do utilizador

Utilização do aspirador

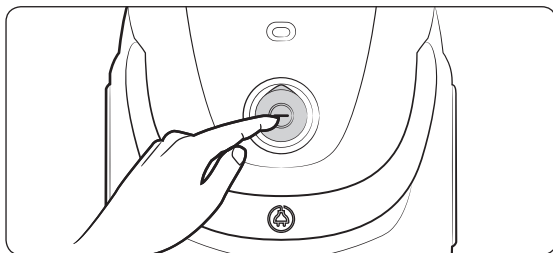
O controlo de aspiração pode variar consoante os modelos.

Utilização do corpo do aspirador

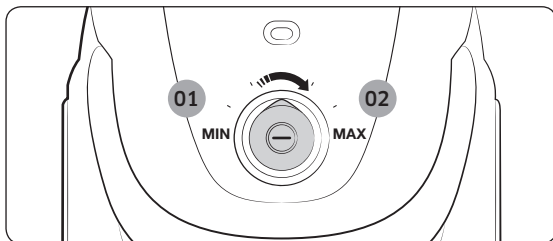
Cabo de alimentação



Ligar/Desligar



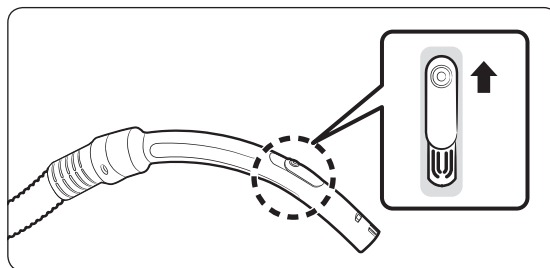
Aspiração



01 Potência de aspiração reduzida

02 Potência de aspiração elevada

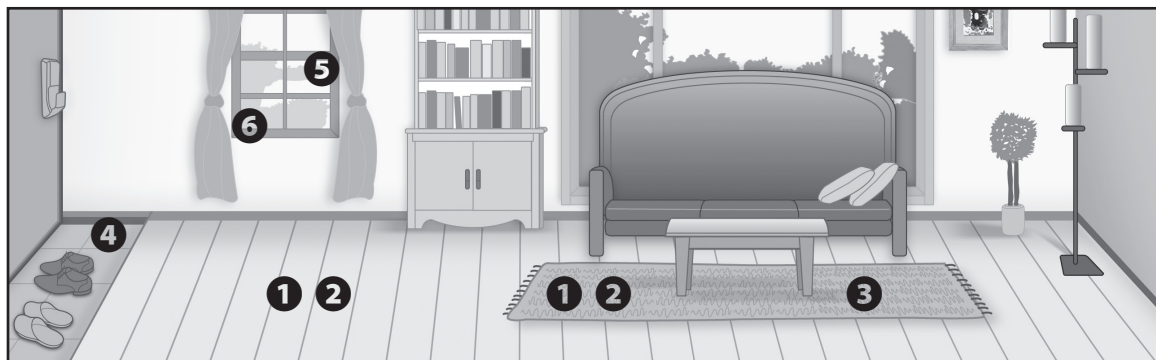
Utilização da pega



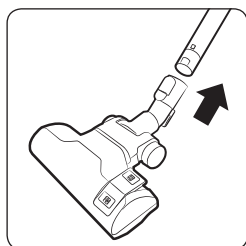
NOTA

- Para aspirar tecidos, coloque a protecção para baixo, de modo a reduzir a sucção.
- Não é possível controlar a potência do produto na pega.

Utilização das escovas



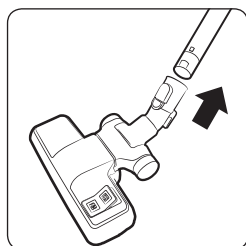
Onde utilizar as escovas



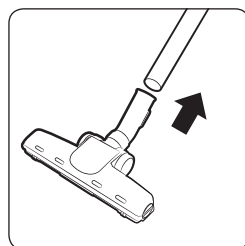
1 Escova de dupla função

*  Chão

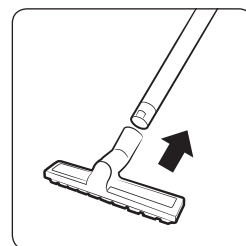
 Carpetes



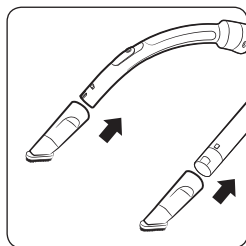
2 Escova de dupla função



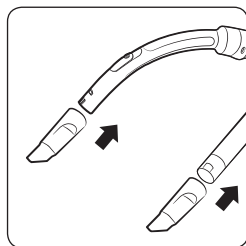
3 Escova para pêlos de animais domésticos



4 Escova para alpendres



5 Escova para o pó

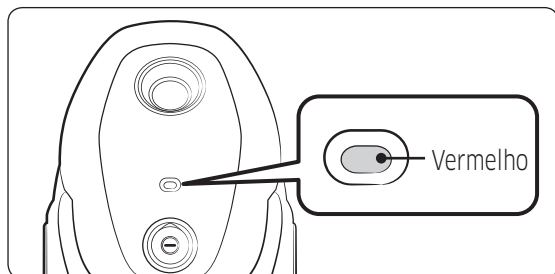


6 Acessório para cantos/fendas

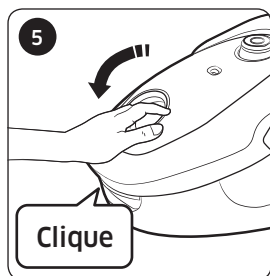
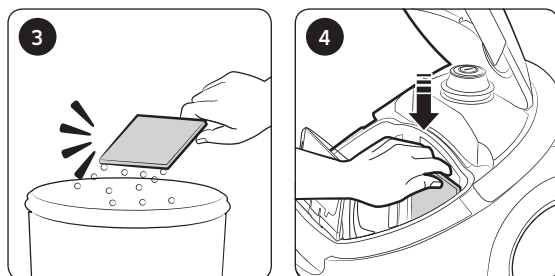
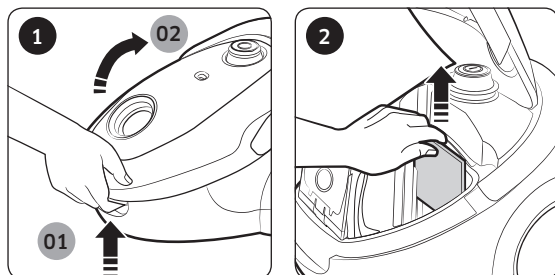
Limpeza e manutenção

Tem de desligar o aspirador da tomada antes de limpá-lo.

Quando esvaziar o saco do pó

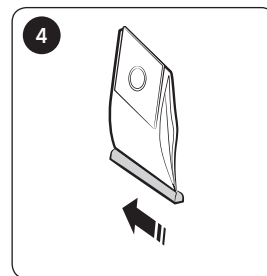
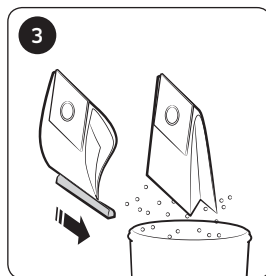
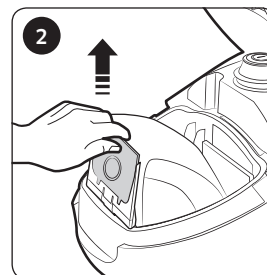
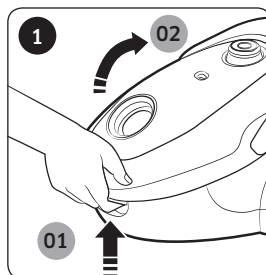


Limpeza do filtro de entrada de ar

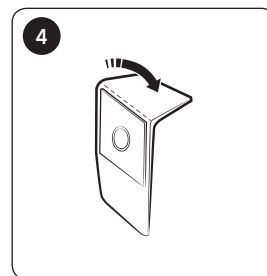
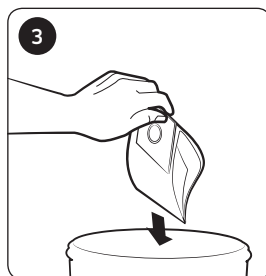


Limpeza do saco do pó

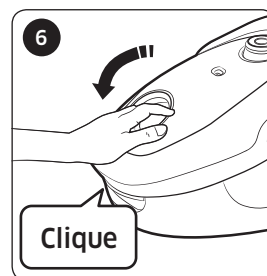
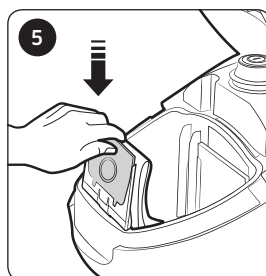
Limpe ou substitua o saco do pó quando este já tiver acumulado muito pó.



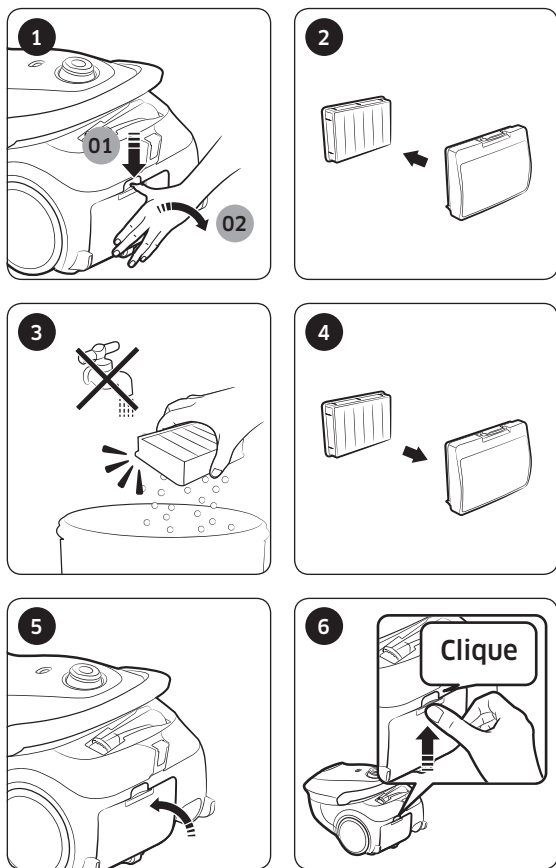
Saco de pano



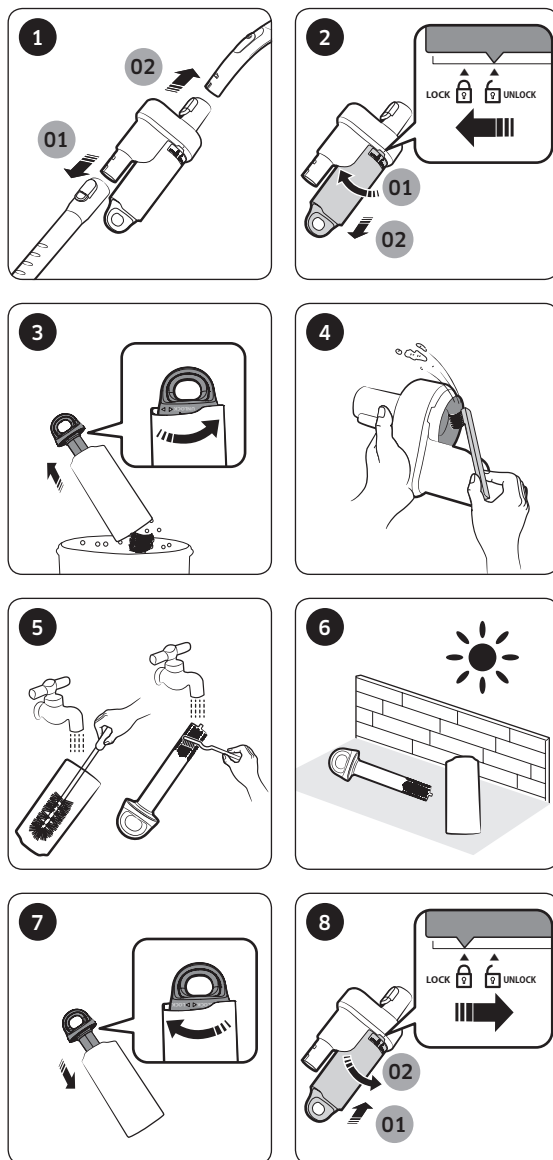
Saco de papel



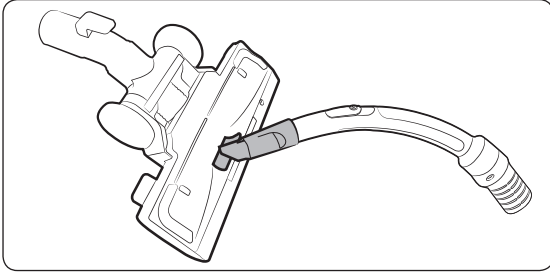
Limpeza do filtro de exaustão



Limpeza do filtro do ciclone

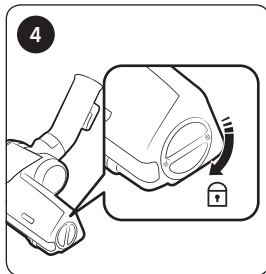
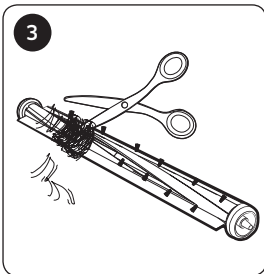
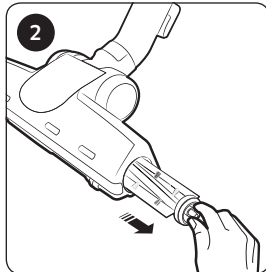
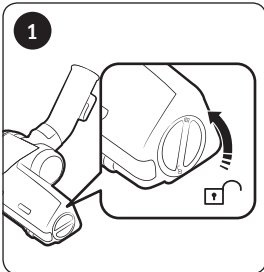


Limpeza da escova eléctrica



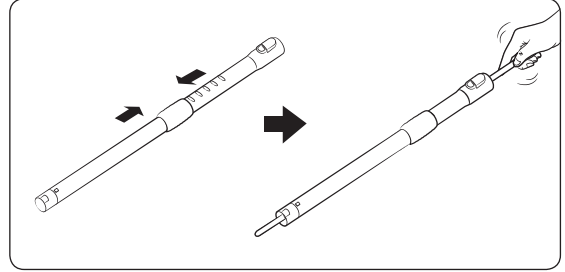
Escova de dupla função

* O método de limpeza das escovas de dupla função e para alpendres é o mesmo.

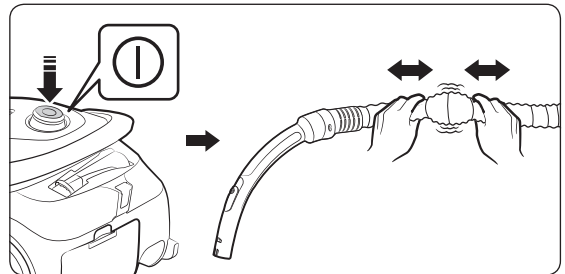


Escova para pêlos de animais domésticos

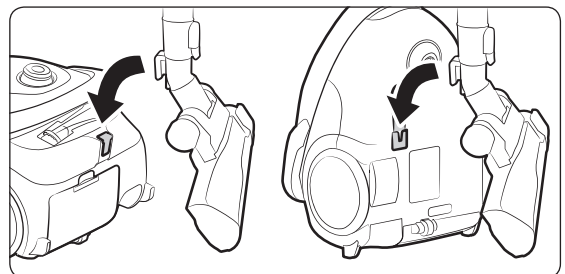
Limpeza do tubo



Limpeza do tubo flexível



Armazenamento do aspirador



Notas e chamadas de atenção

Durante a utilização

NOTA

- As características do produto podem variar de acordo com o modelo.
- Se utilizar a escova para limpar o pó ou o acessório para cantos/fendas, o aspirador pode começar a vibrar.
- O ruído de funcionamento pode mudar quando o dispositivo de segurança for activado para impedir que o saco do pó se solte.
 - O tubo circular na parte inferior do saco do pó impede que o pó se entorne.

ATENÇÃO

- Quando desligar a ficha da tomada eléctrica, faça-o puxando pela própria ficha e não pelo cabo.
- Quando transportar o aspirador não abra, de modo algum, o corpo do aspirador carregando no botão por baixo da tampa.
- Quando arrumar o produto, prenda o bocal do aspirador na pequena ranhura existente na parte inferior do corpo do aparelho.

Limpeza e manutenção

NOTA

- Não lave o filtro de exaustão com água.
- Para obter o melhor desempenho possível do filtro de exaustão, substitua-o uma vez por ano.
- Para não riscar o chão, verifique em que condições se encontra a escova e substitua-a se estiver gasta.

- Os filtros de substituição encontram-se disponíveis no representante da assistência local da Samsung.
- Segure no cabo de alimentação e carregue no botão de recolha do cabo, porque pode magoar-se se perder o controlo do cabo de alimentação enquanto estiver a recolhê-lo.
- Se o cabo de alimentação não for totalmente recolhido, carregue novamente no botão de recolha do cabo depois de puxar o cabo de alimentação cerca de 2 a 3 m.
- Se ocorrer uma redução notória e contínua da potência de aspiração, limpe o filtro de entrada de ar consultando a secção "Limpeza do filtro de entrada de ar".

ATENÇÃO

- Se reparar numa redução contínua da potência de aspiração ou se o aspirador sobreaquecer para além do normal, limpe o filtro de exaustão.
- Se não montar o filtro de entrada de ar correctamente, a potência de aspiração pode reduzir significativamente.
- Se não conseguir remover substâncias estranhas do tubo flexível, contacte o representante da assistência mais próximo.
- Guarde o aspirador à sombra para evitar a sua deformação ou descoloração.

Resolução de problemas

Sintoma	Lista de verificação
O motor não arranca.	<ul style="list-style-type: none">• Verifique o cabo, a ficha e a tomada.
A potência de aspiração está a diminuir gradualmente.	<ul style="list-style-type: none">• Verifique se há algum bloqueio e retire-o, se for necessário.• Verifique os filtros e, caso seja necessário, limpe-os conforme ilustrado neste manual.<ul style="list-style-type: none">- Se os filtros já não estiverem em boas condições, substitua-os por filtros novos.
O cabo não é totalmente recolhido.	<ul style="list-style-type: none">• Puxe o cabo de alimentação 2 a 3 m e carregue no botão de recolha do cabo.
Sobreaquecimento do corpo do aparelho.	<ul style="list-style-type: none">• Verifique os filtros e, se necessário, limpe-os conforme ilustrado no manual.
Descarga de electricidade estática.	<ul style="list-style-type: none">• Potência de aspiração reduzida.• Esta situação também pode ocorrer se o ar na divisão onde se encontra estiver muito seco. Areje a divisão para normalizar a humidade do ar.
O aparelho pára de funcionar durante a utilização.	<ul style="list-style-type: none">• Este aspirador tem um termóstato especial que protege o motor em caso de sobreaquecimento. Se o aspirador parar de funcionar de repente, carregue no botão para desligar o aspirador e retire a ficha da tomada. Verifique se houve alguma situação de sobreaquecimento no aspirador, provocada, por exemplo, por um saco do pó cheio, por um tubo flexível ou outro tubo bloqueado ou então por um filtro obstruído. Se detectar alguma destas condições corrija-a e aguarde, pelo menos, 30 minutos antes de tentar utilizar o aspirador.

- Este aspirador está em conformidade com as seguintes normas.
 - Directiva de compatibilidade electromagnética: 2004/108/CEE
 - Directiva de baixa voltagem: 2006/95/CE

Informações do produto

[Português]

Segundo o Regulamento (UE) n.º 666/2013 da Comissão

A	Fornecedor	Samsung Electronics Co., Ltd.								
B	Modelo	SC07M25E0WB	SC07M25E0WR	SC07M25F0WP	SC07M25G0WC	SC07M25H0WB	SC07M25J0WP	SC07M25K0WN	SC07M25L0WC	SC05M25**W*
C	Consumo de energia anual (kWh/ano)	28,0								22,0
D	Nível de potência sonora (dBA)	79								79
E	Potência nominal (W)	700								500
F	Tipo	Aspirador para uso geral								

1 Consumo de energia anual indicativo (kWh por ano) baseado em 50 tarefas de limpeza. O consumo de energia anual real dependerá do modo de utilização do aparelho.

2 As medições do consumo de energia e do desempenho são baseadas nas normas EN 60312 - 1 e EN 60704.

Se tem algumas dúvidas ou comentários sobre os produtos Samsung,
contacte por favor a nossa linha de apoio a clientes Samsung.

808 207 267

www.samsung.com/pt/support

