



# Orbegozo

**FREIDORA – MANUAL DE INSTRUCCIONES**

**INOX DEEP FRYER - INSTRUCTION MANUAL**

**FRITEUSE INOX – MANUEL D'INSTRUCTIONS**

**FRITADEIRA - MANUAL DE INSTRUÇÕES**



## **FDR 16**

**Sonifer,S.A.**

**Avenida de Santiago, 86**

**30007 Murcia España**

**sonifer@sonifer.es**

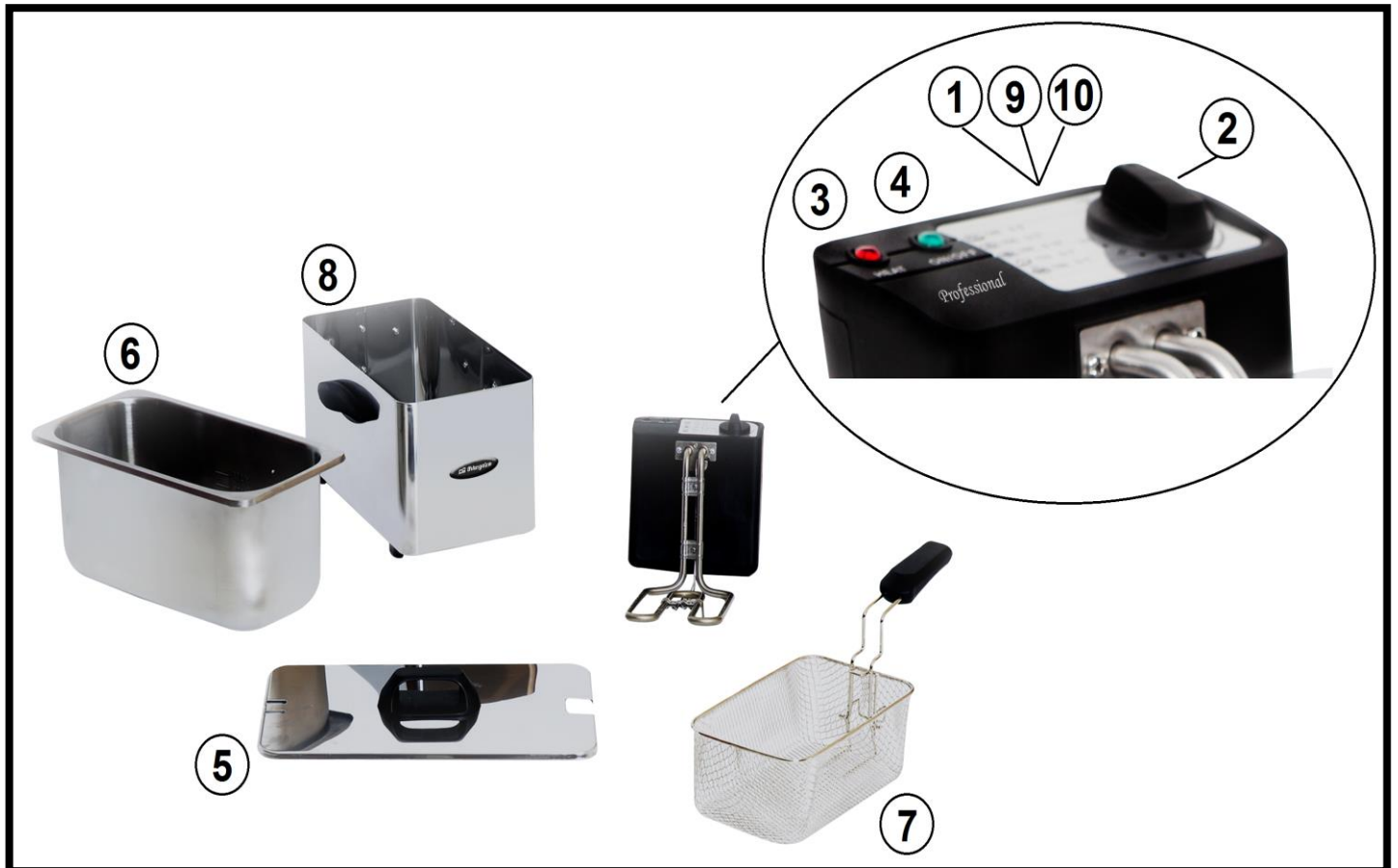
Made in PRC

Lea atentamente este manual antes de utilizar este aparato y guárdelo para futuras consultas. Sólo así podrá obtener los mejores resultados y la máxima seguridad de uso.

Read this manual carefully before running this appliance and save it for reference in order to obtain the best results and ensure safe use.

Veuillez lire attentivement ce manuel avant d'utiliser cet appareil et conservez-le pour toute consultation future. C'est la seule façon d'obtenir les meilleurs résultats et une sécurité optimale d'utilisation.

Leia este manual cuidadosamente antes de utilizar este aparelho e guarde-o para consulta futura. Só assim, poderá obter os melhores resultados e a máxima segurança na utilização.



ESPAÑOL	ENGLIHS	FRANÇAIS	PORTUGUÊS
1. Interruptor seguridad (detrás)	1. Safety switch (back)	1. Interrupteur de sécurité	1. Interruptor de segurança
2. Termostato	2. Thermostat	2. Thermostat	2. Termóstato
3. Lámpara indicadora de funcionamiento (roja)	3. Heat lamp (Red)	3. Lampe chaleur (Rouge)	3. Indicador luminoso de temperatura (Vermelho)
4. Lámpara indicadora de tensión (verde)	4. Voltage lamp (Green)	4. Lampe tension (Vert)	4. Indicador luminoso de tensão (Verde)
5. Tapa	5. Lid	5. Couvercle	5. Tampa
6. Cuba de aceite	6. Oil container	6. Huile bac	6. Recipiente do óleo
7. Cesta freír	7. Frying metal basket	7. Panier friteuse	7. Cestos da fritadeira
8. Estructura externa	8. Structure	8. Structure	8. Estrutura
9. Botón reinicio RESTART (detrás)	9. Reset button (back)	9. Bouton de réinitialisation	9. Botões de reinício
10. Compartimento cable (detrás)	10. Compartiment cable (back)	10. Compartiment cable	10. Compartimentos do cabo

**INDICACIONES DE SEGURIDAD**

Lea detenidamente las instrucciones de uso de este aparato antes de su puesta en funcionamiento y procure guardar este manual, la garantía, el recibo y la caja con su embalaje.

**Generales:**

- 1.** Este aparato no debe ser usado por niños desde 0 hasta 8 años. Este aparato puede ser usado por niños de 8 años de edad y mayores de 8 años si están continuamente supervisados. Este aparato puede ser usado por personas con capacidades físicas, sensoriales o mentales reducidas o con falta de experiencia y conocimiento si están supervisados o han recibido instrucción concerniente al uso del aparato de una forma segura y entienden los riesgos que éste implica. Mantener el aparato y su cable fuera del alcance de los niños de edad inferior a 8 años. La limpieza y el mantenimiento de usuario no deben ser realizados por niños sin supervisión.
- 2.** Se deberá supervisar a los niños para asegurarse de que no juegan con este aparato.
- 3.** Mantenga el aparato y su cable fuera del alcance de los niños menores de 8 años.
- 4. PRECAUCIÓN:** Para la seguridad de sus niños no deje material de embalaje (bolsas de plástico, cartón, polietileno etc.) a su alcance.

5. Si el cable de alimentación está dañado, debe ser sustituido por el fabricante, por su servicio postventa o por personal cualificado similar con el fin de evitar un peligro.
6. No desconecte nunca tirando del cable.
7. No lo ponga en funcionamiento si el cable o el enchufe están dañados o si observa que el aparato no funciona correctamente.
8. No manipule el aparato con las manos mojadas.
9. No sumergir el aparato en agua o cualquier otro líquido.
10. Antes de su limpieza observe que el aparato está desconectado.
11. El aparato debe instalarse de acuerdo con la reglamentación nacional para instalaciones eléctricas.
12. Este aparato es sólo para uso doméstico.
13. En caso de necesitar una copia del manual de instrucciones, puede solicitarla por correo electrónico a través de [sonifer@sonifer.es](mailto:sonifer@sonifer.es)
14. ADVERTENCIA: En caso de mala utilización, existe riesgo de posibles heridas.

### **Específicas:**

- No enchufe la freidora sin haberla llenado de aceite previamente.

- Mantenga a los niños alejados mientras que se está utilizando la freidora e incluso después, ya que el aceite mantiene el calor durante mucho tiempo.
- No deje que el cable entre en contacto con superficies calientes o cuelgue sobre el borde de un banco de trabajo, ya que un niño podría tirar del cable y hacer caer la freidora.
- No toque el recipiente o la carcasa de acero inoxidable. Tampoco tire el aceite o mueva la freidora mientras el aceite esté todavía caliente.
- Después de limpiar la freidora, asegúrese de que todas las piezas están completamente secas.
- No deje la freidora desatendida mientras está funcionando.
- No utilice la freidora si tiene algún tipo de daño, ya sea en el cable o en el enchufe. Haga que la revisen o que la reparen: consulte el apartado "reparaciones".
- Lleve cuidado con el vapor durante el uso de la freidora y al abrir la tapa.
- No coloque la freidora cerca de placas de cocción calientes o sobre éstas.
- La freidora está destinada únicamente al uso doméstico.
- Los niños deben estar vigilados para evitar que jueguen con la freidora.

- No sumerja la freidora en agua para limpiarla.
- No utilice la freidora en el exterior.
- Siempre desenchufe la freidora después de utilizarla.
- Algunas superficies exteriores de la unidad se calentarán. Tenga cuidado cuando toque estas zonas para evitar lesiones.
- Este aparato está previsto para su utilización como aparato de uso doméstico y análogo como pequeñas áreas de cocina en tiendas, oficinas y otros entornos laborales; casa de campo; por clientes en hoteles, moteles y otros entornos de tipo residencial; entorno del tipo albergues.
- Con objeto de evitar un peligro debido al rearme no deseado del disyuntor térmico no se tiene que alimentar el aparato a través de un dispositivo interruptor externo, tal como un programador, temporizador, o conectarlo a un circuito que se encienda y apague regularmente a través de la compañía de distribución de energía eléctrica ni a un sistema de control remoto separado.
- La freidora debe estar colocada en una situación estable con las asas (si existen) colocadas para evitar el derramamiento de líquidos calientes.

## ● **PRECAUCIÓN: SUPERFICIE CALIENTE.**

La superficie puede permanecer caliente durante o después de su uso.



### **ANTES DE ENCHUFAR LA FREIDORA**

---

- Asegúrese de que el suministro eléctrico coincide con el que aparece en la parte inferior de la freidora.
- **Importante:** El interior del cable de alimentación contiene cables de los siguientes colores: Verde y amarillo = Tierra, Azul = Neutro, Marrón = Activo.

### **ANTES DE UTILIZAR LA FREIDORA POR PRIMERA VEZ**

---

- Retire todo el embalaje.
- Desmontaje: consulte al apartado "desmontar, montar y utilizar la freidora".
- Lave las piezas: consulte el apartado "limpieza".

### **DESMONTAR, MONTAR Y UTILIZAR LA FREIDORA**

---

#### **Para desmontar**

1. Levante la tapa.
2. Retire el cestillo y la parte eléctrica

#### **Montaje y utilización**

1. Conecte el enchufe a la toma de corriente apropiada, se encenderá la luz verde del cabezal calefactor. Esta permanecerá encendida mientras el aparato se encuentre conectado a la tensión de alimentación.
2. Seleccione la temperatura de cocción, girando el mando en sentido horario. Se encenderá la luz roja del cabezal calefactor. Asegúrese que la tapa no esta puesta.
3. Tras unos minutos de calentamiento, la luz roja se apagará por lo que en ese momento puede introducir el cestillo con los elementos a freír. Extreme la precaución, pueden producirse peligrosas salpicaduras de aceite.
4. **ADVERTENCIA;** En caso de introducir una cantidad importante, la temperatura del aceite descenderá, por lo que deberá esperar más tiempo. Para productos congelados prefritos, recomendamos realizarlos en pequeñas cantidades.
5. Tras finalizar el proceso de cocción, coloque el cestillo de forma que el exceso de aceite caiga en el interior de la cuba.
6. Tras finalizar el uso, asegurese de situar el mando en la posición OFF, la luz roja se apagará.
7. La luz verde se mantendrá encendida si no desenchufa el aparato.
8. Añada el aceite. El nivel de aceite debe estar entre las señales "MÁX" y "MÍN".
9. Para volver a utilizar el aceite, permita que se enfríe y entonces cuélelo utilizando una gasa fina o papel absorbente.

10. Siempre desenchufe la freidora después de utilizarla
11. Si el cabezal calefactor no está correctamente situado, el interruptor de seguridad no será presionado, por lo que el aparato no funcionará.

### Trucos

- Los alimentos precocinados necesitan una temperatura más alta que los alimentos crudos.
- Fría bien los alimentos. El exterior puede tener el aspecto de estar cocinado antes de que se fría el interior.
- Mantenga su freidora con aceite (frío y colado) dentro de ella, lista para utilizarse. La tapa evita que caiga polvo en el interior de la freidora.
- Antes de freír productos rebozados, retire el exceso de pan rallado.
- Para freír patatas, córtelas en trozos iguales para que se frían de manera uniforme. Lávelas y séquelas antes de freirlas.
- Para alargar la vida de la freidora, cuele el aceite después de cada uso y cámbielo después de utilizarlo 8-10 veces.

## LIMPIEZA Y MANTENIMIENTO

### Mantenimiento

La freidora eléctrica no precisa de un mantenimiento especial, pero deberá observar los siguientes cuidados;

- No deje el aparato en marcha sin supervisión, el aceite se consumirá y un calentamiento en vacío de la resistencia y de la sonda puede ser fatal para su futuro uso.
- El aceite puede inflamarse espontáneamente si la temperatura de calentamiento supera los 300°C, por lo que no debería nunca dejar que este se consuma a potencia máxima.
- Cuando emplee más de una freidora, asegúrese que entre ellas se encuentra espacio suficiente para circular el aire caliente, pues de lo contrario las asas pueden deformarse debido al calor.
- Tan solo emplee cestillos originales, forzar la entrada del cestillo en la cuba de aceite puede ser un riesgo a la hora de extraerla tras la cocción.
- Si no utiliza el aparato en un largo período, le recomendamos aplique una fina capa de aceite a todas las superficies, incluidas las resistencias y la sonda.
- No emplee margarina, mantequilla o manteca, no son apropiadas para freír, pues comienzan a expeler humo a baja temperatura.
- En caso de sobrecalentamiento el sistema de seguridad apagará el aparato, para volverlo a utilizar, desenchufe el cable, espere a su enfriamiento. Una vez enfriado vuelva a conectarlo y pulse en botón situado en la parte posterior del cabezal calefactor con la descripción "RESTART". Deberá emplear un elemento delgado y alargado

### Limpieza

- Antes de proceder a la limpieza, asegúrese de que el aparato se encuentra **desenchufado** y el aceite está a temperatura ambiente.
- Si necesita desplazar el aparato, levántelo por las asas laterales, nunca por el cestillo o el cabezal calefactor.



- Para la limpieza no emplee productos agresivos ó esponjas metálicas que puedan dañar las superficies inoxidables. Asegúrese de secar todos los elementos antes de volver a montarlos.
- CESTILLO
  - Tras cada uso, quite el cestillo y póngalo en remojo en agua jabonosa durante 20 minutos. Después utilice un estropajo.
  - Si lo desea puede extraer el mango para una limpieza profunda.
- CABEZAL CALEFACTOR (RESISTENCIAS)
  - Recuerde que el cabezal calefactor **no puede ser sumergido en agua**. Límpiolo tan solo con un paño húmedo y asegúrese de secarlo tras la limpieza.
  - Evite daños en la resistencia y la sonda, pueden afectar al correcto funcionamiento del aparato, así como el riesgo de electrocución.
- CUBA DE ACEITE
  - Extráigala con sumo cuidado.
  - Póngala en remojo durante 20 minutos en agua jabonosa.
  - Después utilice un detergente no abrasivo y un estropajo suave.
- Vuelva a montar los elementos e incorpore aceite limpio si lo desea.
- En caso de no usar el aparato en un largo período, guárdelo en un sitio seco, bien ventilado y libre de humedad.

## REPARACIONES Y SERVICIO DE ATENCIÓN AL CLIENTE

Si observa cualquier tipo de problema en el funcionamiento de la freidora, antes de llevarla al técnico consulte la guía de solución de problemas.

Problema	Causa posible	Solución
La freidora no funciona.	La freidora no está enchufada.	Compruebe si la freidora está enchufada.
	Fusible fundido.	Compruebe el fusible/disyuntor de su instalación y sustituya el fusible si es necesario. Si esto no soluciona el problema consulte el apartado "reparaciones".
	Sobrecalentamiento.	Esperar a que se enfríe la freidora y pulsar el botón "RESTART" situado en la parte posterior del cabezal.
Desbordamiento de aceite.	Nivel de aceite máximo sobrepasado.	Compruebe el nivel de aceite.
	Comida húmeda en el aceite.	Escorra y seque los alimentos bien.
	El aceite es viejo y está estropeado.	Añada aceite limpio.
	Aceite incorrecto/diferentes tipos de aceite mezclados.	Utilice un aceite de gran calidad adecuado para freír.
Olor desagradable / Sale humo del aceite.	El aceite es viejo y está estropeado.	Añada aceite limpio.
	El aceite no es adecuado para freír.	Utilice un aceite de gran calidad adecuado para freír.
La comida no se fríe bien.	Temperatura incorrecta.	Seleccione la temperatura correcta.
	Cestillo sobrecargado.	Reduzca la cantidad.
	Patatas crudas demasiado húmedas.	Escorra y seque bien las patatas.

## DATOS TÉCNICOS

Modelo	Voltaje	Potencia	Frecuencia	Capacidad
FDR 16	230 V	1500 W	50 Hz	1.5 L

### Eliminación del electrodoméstico viejo.



En base a la Norma europea 2002/96/CE de Residuos de aparatos Eléctricos y Electrónicos (RAEE), los electrodomésticos viejos no pueden ser arrojados en los contenedores municipales habituales; tienen que ser recogidos selectivamente para optimizar la recuperación y reciclado de los componentes y materiales que los constituyen, y reducir el impacto en la salud humana y el medioambiente. El símbolo del cubo de basura tachado se marca sobre todos los productos para recordar al consumidor la obligación de separarlos para la recogida selectiva. El consumidor debe contactar con la autoridad local o con el vendedor para informarse en relación a la correcta eliminación de su electrodoméstico viejo.

**DECLARACIÓN DE CONFORMIDAD:** Este dispositivo cumple con los requisitos de la Directiva de Baja Tensión 2006/95/CE y los requisitos de la directiva de Compatibilidad Electromagnética 2004/108/CE.

**SAFETY WARNINGS**

Read the operating instructions carefully before putting the appliance into operation and keep the instructions including the warranty, the receipt and, if possible, the box with the internal packing.

**General Safety Instructions**

- 1.** This appliance must not be used by children aged between 0 and 8. This appliance can be used by children aged 8 and above if they are continuously supervised. This appliance can be used by and persons with reduced physical, sensory or mental capabilities or with lack of experience and knowledge, if they are supervised or they have been instructed about the safe use and they understand the hazards which its use involves. Cleaning and maintenance work must not be done by children.
- 2.** Children should be supervised to ensure that they do not play with the appliance.
- 3.** Keep the appliance and its cable out of the reach of children aged below 8
- 4.** WARNING: In order to ensure your children's safety, please keep all packaging (plastic bags, boxes, polystyrene etc.) out of their reach.
- 5.** If the supply cord is damaged it must be repaired by the Authorized Service Agent to avoid any hazard.
- 6.** Never pull on the cord when unplugging.

7. Do not use the unit with a damaged cord or plug, or if it is not working properly.
8. Do not handle the appliance with wet hands.
9. Never immerse the appliance in water or any other liquid.
10. Make sure the appliance has been unplugged before cleaning.
11. This appliance must be installed following the national regulations for electrical installations.
12. This appliance is for household use only.
13. In case that you need a copy of the instruction manual, you can ask for it writing an email to [sonifer@sonifer.es](mailto:sonifer@sonifer.es)
14. **WARNING:** In case of misuse, there is a risk of possible injury.

### **Special Safety Instructions**

- Never plug in the fryer before filling the bowl with oil.
- Keep children away during use and after –fat stays hot for a long time.
- Never let the cord touch hot surfaces or hang down over the worktop edge – a child could grab it and pull the fryer down.
- Never touch the bowl, SUS shell, pour away oil or

move your fryer while the oil's hot.

- After cleaning, ensure all parts are completely dry before use.
- Never leave your fryer on unattended.
- Do not use if there is any damage to the fryer, cord or plug. Get it checked or repaired: see 'service'.
- Watch out for steam during cooking and when you open the lid.
- Never put your fryer near or on cooker hot plates.
- This fryer is for domestic use only.
- The appliances not intended to be immersed in water for cleaning.
- Do not use the device outdoors.
- Always unplug the fryer after use.
- In order to avoid a hazard due to inadvertent resetting of the thermal cut-out, this appliance must not be supplied through an external switching device, such as a timer, or connected to a circuit that is regularly switched on and off by the utility.
- This kind of appliance should be placed on a stable surface with the handles (if has) put to avoid a spill of hot liquids.
- **CAUTION: HOT SURFACE** The surface can remain hot during or after use.



## BEFORE PLUGGING IN

---

- Make sure your electricity supply is the same as the one shown on the underside of the fryer.
- **Important** The wires in the cord are coloured as follows: Green & Yellow = Earth, Blue = Neutral, Brown = Live.

## BEFORE USING FOR THE FIRST TIME

---

1. Removing all packaging.
2. Dismantle: see 'to dismantle, assemble and use your fryer'.
3. Wash the parts: see 'cleaning'.

## TO DISMANTLE, ASSEMBLE AND USE YOUR FRYER

---

### To dismantle

1. Lift lid off.
2. Remove the basket.

### To assemble and use

1. If the heating unit is not properly placed, the safety switch cannot be pressed, and the appliance will not operate.
2. Connect the plug to the mains and a green light will turn on the heating unit. This will remain on while the appliance is connected to the mains.
3. Select the frying temperature by turning the knob clockwise. A red light will turn on in the heating unit. Make sure that the cover is not on.
4. After a few minutes of heating, the red light will turn off, signaling that the basket can be inserted with the food to fry. Be extremely careful: dangerous splashes of oil may fly out.
5. **WARNING:** If frying a large amount of food, the oil temperature will drop, so you should wait longer. When frying pre-fried frozen products, we recommend using small quantities.
6. Once the food is cooked, place the basket so that the excess oil can fall back into the container.
7. After having used it, make sure to place the control knob in the OFF position, turning the red light off. The green light will remain lit if the appliance is not unplugged.
8. Pour in the oil. The level must be between the 'MAX' and 'MIN' marks.
9. To re-use oil, allow to cool then pour the oil through fine muslin or absorbent paper.
10. Always unplug the fryer after use.

### Hints

- Pre-cooked food needs a higher temperature than raw food.
- Cook food thoroughly. The outside may look ready before the inside is cooked.
- Keep your fryer with oil (cooled and strained) inside it, ready for use. The lid keeps the dust out.
- Before frying battered food, drain off excess batter.
- To make chips, cut the potatoes up evenly, so they cook evenly. Rinse and dry before cooking.
- To prolong the life of your fryer, filter the oil after each use and change it after 8-10 uses.

## CARE AND CLEANING

---

### Maintenance

The electric fryer does not require special maintenance, but the following precautions should be taken:

- Do not leave the appliance running unsupervised; the oil will decrease and heating the resistor and sensor without oil may render them inoperative for future uses.
- Oil may spontaneously catch fire if the temperature surpasses 300°C, so you should never leave it running at maximum temperature.
- When using more than one fryer, make sure that there is enough space between them to circulate hot air, since they may deform due to the heat.
- Only use the original baskets; forcing the basket into the oil container may create a risk upon removing it when finished.
- If you do not use the fryer for long periods of time, we recommend applying a thin layer of oil over the complete surface, even on the resistor and sensor.
- Do not use margarine, butter or lard. They are not suitable for frying since they emit smoke at low temperatures.
- If overheated, the safety system turns the device off. In order to restart it, unplug the unit and wait until it cools. Once cooled, re-plug it in and press the "RESTART" button on the back of the heating unit. To do so you will need a thin and long tool.

### Cleaning

- **Always unplug the fryer before cleaning.**
- Never start cleaning until the oil has cooled down.

### Fryer body/ bowl

- Fryer outer body – wipe with a damp cloth and dry thoroughly. **Never put it in water.**
- Inner bowl – after each use, fill with hot soapy water and soak for 20 minutes. Then use a non-abrasive cleaner.

### Basket

- After each use, remove and soak in hot soapy water for 20 minutes. Then use a stiff brush.
- The lid and basket can alternatively be washed in your dishwasher.

## SERVICE AND CUSTOMER CARE

---

If you experience any problems with the operation of the fryer, before calling for assistance refer to the troubleshooting guide.

## TROUBLESHOOTING GUIDE

Problem	Possible cause	Solution
Fryer does not work	Fryer not plugged in	Check fryer is plugged in
	Fuse blown	Check the fuse/circuit breaker for your installation and replace the fuse if necessary. If this does not solve the problem refer to the "service" Section.
	Overheating	Wait for the fryer to cool and press the "RESTART" button on the back of the head.
Oil overflowing	Maximum oil level exceeded	Check oil level
	Wet food placed in oil	Drain and dry food thoroughly
	The oil is old and has deteriorated	Replace with fresh oil
	Incorrect oil used/different oils mixed together	Use a good quality oil suitable for deep frying
Unpleasant Odour/Oil smokes	The oil is old and has deteriorated	Replace with fresh oil
	The oil is not suitable for deep frying	Use a good quality oil suitable for deep frying
Poor frying performance	Incorrect temperature used	Select the correct temperature
	Basket overloaded	Reduced the quantity fried
	Fresh chips too wet	Drain and dry the chips thoroughly

## TECHNICAL PARAMETERS

Model	Voltage	Power	Frequency	Capacity
FDR 16	230 V	1500 W	50 Hz	1.5 L

### Disposal of old electrical appliances.



The European directive 2002/96/EC on Waste Electrical and Electronic Equipment (WEEE), requires that old household electrical appliances must not be disposed of in the normal unsorted municipal waste stream. Old appliances must be collected separately in order to optimize the recovery and recycling of the materials they contain, and reduce the impact on human health and the environment. The crossed out "wheeled bin" symbol on the product reminds you of your obligation, that when you dispose of the appliance, it must be separately collected. Consumers should contact their local authority or retailer for information concerning the correct disposal of their old appliance.

**DECLARATION OF CONFORMITY:** This device complies with the requirements of the Low Voltage Directive 2006/95/EC and the requirements of the EMC directive 2004/108/EC.



**MESURES DE SÉCURITÉ**

Veuillez lire ces instructions avant toute utilisation.

Vous devez toujours respecter les consignes de sécurité lorsque vous utilisez des appareils électriques, telles que les suivantes :

**CONSEILS GÉNÉRAUX DE SÉCURITÉ**

- 1.** Cet appareil ne doit pas être utilisé par des enfants de moins de 8 ans. Cet appareil peut être utilisé par des enfants de 8 ans ou plus s'ils sont supervisés. Cet appareil peut être utilisé par des personnes ayant des capacités physiques, sensorielles ou mentales réduites ou qui ont un manque d'expérience et de connaissance si elles sont supervisées ou si elles ont reçu les instructions concernant l'utilisation de l'appareil de façon sûre et si elles comprennent les risques encourus. Gardez l'appareil et son câble hors de la portée des enfants de moins de 8 ans. Le nettoyage et l'entretien de l'appareil ne doivent pas être réalisés par un enfant.
- 2.** Les enfants doivent être surveillés afin de s'assurer qu'ils ne jouent pas avec cet appareil.
- 3.** Gardez l'appareil et le câble à la portée des enfants de moins de 8 ans.
- 4.** Attention: par mesure de sécurité vis-à-vis des enfants, ne laissez pas les emballages (sac en plastique, carton, polystyrène) à leur portée.

5. Si le cordon d'alimentation est endommagé, adressez-vous à un service technique agréé afin d'éviter un danger.
6. Ne débranchez jamais en tirant du cordon.
7. Ne jamais le faire fonctionner si le cordon ou la fiche sont abîmés ou si vous remarquez que l'appareil ne fonctionne pas correctement.
8. Ne pas manipuler l'appareil, les mains mouillées.
9. Ne jamais placer l'appareil près de l'eau ou autre liquide.
10. Avant de nettoyer l'appareil, vérifiez s'il est bien débranché.
11. L'appareil doit être installé suivant les normes nationales pour les installations électriques.
12. Cet appareil n'est apte que pour une utilisation domestique.
13. En cas où vous avez besoin d'une copie du manuel d'instructions, vous pouvez le demander à l'adresse e-mail [sonifer@sonifer.es](mailto:sonifer@sonifer.es)
14. **AVERTISSEMENT:** En cas de mauvaise utilisation de l'appareil, il y a un risque de blessure.

## **CONSEILS GÉNÉRAUX IMPORTANTS**

- Ne branchez jamais votre friteuse avant d'avoir rempli la cuve d'huile.

- Maintenez l'appareil hors de portée des enfants pendant et après l'utilisation : l'huile reste chaude très longtemps.
- Ne laissez jamais le cordon d'alimentation au contact de surfaces chaudes ou pendre du plan de travail : un enfant pourrait s'en saisir et renverser la friteuse.
- Ne touchez jamais la cuve, qui est en acier inoxydable, ne videz pas l'huile et ne déplacez pas la friteuse tant que l'huile est encore chaude.
- Après le nettoyage, assurez-vous que tous les éléments sont totalement secs avant une nouvelle utilisation de l'appareil.
- Ne laissez jamais votre friteuse en marche sans surveillance.
- N'utilisez jamais la friteuse, le cordon d'alimentation ou la prise s'ils sont endommagés. Faites-les contrôler ou réparer : voir « service ».
- Prenez garde à la vapeur pendant la cuisson et lors de l'ouverture du couvercle.
- Ne placez jamais votre friteuse à proximité ou sur des plaques de cuisson de votre cuisinière.
- La friteuse est destinée uniquement à un usage domestique.
- L'appareil ne doit pas être plongé dans l'eau pour

être nettoyé.

- N'utilisez pas l'appareil en plein air.
- Débranchez toujours votre friteuse après utilisation.
- Afin d'éviter tout danger dû au réarmement intempestif du coupe-circuit thermique, cet appareil ne doit pas être alimenté par l'intermédiaire d'un interrupteur externe, comme une minuterie, ou être connecté à un circuit qui est régulièrement mis sous tension et hors tension par le fournisseur d'électricité.
- Les appareils de cuisine doivent être posés sur un endroit stable avec les anses (s'il y en a) bien placées pour éviter l'écoulement de liquide chaud.

• **ATTENTION: SURFACE CHAUDE.** La surface peut rester chaude pendant ou après l'utilisation.



#### AVANT DE BRANCHER L'APPAREIL

- Assurez-vous que la tension électrique que vous utilisez correspond à celle indiquée sous la friteuse.
- **Important** Les fils du cordon d'alimentation ont les couleurs suivantes : vert & jaune = terre, bleu = neutre, marron = phase.

#### AVANT D'UTILISER VOTRE APPAREIL POUR LA PREMIÈRE FOIS

- Retirez l'emballage.
- Démontez l'appareil : voir «démontage, montage et utilisation de votre friteuse ».
- Nettoyez les pièces : voir « nettoyage ».

## DÉMONTAGE, MONTAGE ET UTILISATION DE VOTRE FRITEUSE

---

### Démontage

1. Soulevez le couvercle.
2. Retirez le panier.

### Montage et utilisation

1. Si l'ensemble chauffant n'est pas correctement placé, l'interrupteur de sécurité ne sera pas pressé, c'est pourquoi l'appareil ne fonctionnera pas.
1. Connectez la prise à l'alimentation, le voyant vert de l'ensemble chauffant s'allumera. Celui-ci restera allumé tant que l'appareil sera connecté à la tension d'alimentation.
2. Sélectionnez la température de cuisson, en tournant le bouton dans le sens d'une montre. Le voyant rouge de l'ensemble chauffant s'allumera. Assurez-vous que le couvercle ne soit pas mis.
3. Après quelques minutes de chauffe, le voyant rouge s'éteindra, vous pourrez alors introduire le panier avec les aliments à faire frire. Faites extrêmement attention, il peut se produire de dangereuses projections d'huile.
4. AVERTISSEMENT : Si vous y introduisez une quantité importante, la température de l'huile baissera, vous devrez alors attendre plus longtemps. Pour des produits surgelés pré-frits, nous recommandons de les introduire en petites quantités.
5. Après avoir achevé la cuisson, placez le panier de façon à ce que l'excès d'huile tombe à l'intérieur de la cuve.
6. Après l'emploi, assurez-vous de situer le bouton sur la position OFF, le voyant rouge s'éteindra.
7. Le voyant vert restera allumé si vous ne débranchez pas l'appareil.
8. Versez l'huile dans la cuve. Son niveau doit être situé entre les indications « MAX » et « MIN ».
9. Pour réutiliser l'huile, laissez-la refroidir puis versez-la au travers d'une mousseline fine ou d'un essuie-tout.
10. Débranchez toujours la friteuse après utilisation.

### Astuces

- Les aliments précuits nécessitent une température plus élevée que les aliments crus.
- Cuissez complètement vos aliments. L'extérieur peut sembler prêt alors que l'intérieur n'est pas encore cuit.
- Conservez l'huile (refroidie et filtrée) dans votre friteuse, prête pour une autre utilisation. Le couvercle la protégera contre la poussière.
- Avant de frire vos aliments panés, secouez l'excédent de panure.
- Pour préparer des frites, coupez les pommes de terre en bâtonnets égaux, pour qu'ils cuisent de manière homogène.
- Afin de prolonger la durée de vie de votre friteuse, filtrez l'huile après chaque utilisation et changez-la après 8 à 10 utilisations.

## ENTRETIEN ET NETTOYAGE

### Entretien

La friteuse électrique ne nécessite pas d'entretien spécial, mais vous devrez observer les conseils suivants:

- Ne laissez pas l'appareil en marche sans surveillance, l'huile se consommera et une chauffe à vide de la résistance et de la sonde peut être fatale pour son utilisation future.
- L'huile peut s'enflammer spontanément si la température de chauffe dépasse les 300°C, c'est pourquoi vous ne devrez jamais laisser l'huile se consommer à puissance maximum.
- Si vous employez plus d'une friteuse à la fois, assurez-vous qu'il y a entre elles un espace suffisant pour que l'air chaud circule, sinon les poignées peuvent se déformer, dû à la chaleur.
- N'employez que des paniers originaux, car si vous forcez l'entrée du panier dans la cuve à huile, cela peut comporter un risque au moment de la retirer après la cuisson.
- Si vous n'envisagez pas d'utiliser l'appareil pendant un certain temps, nous vous recommandons d'appliquer une fine couche d'huile sur toutes les surfaces, y compris la résistance et la sonde.
- N'employez pas de margarine, de beurre ou de saindoux, car ils ne sont pas appropriés pour la friture, car ils commencent à dégager de la fumée à basse température.
- En cas de surchauffe, le système de sécurité éteindra l'appareil. Pour le réutiliser, débranchez le câble, attendez son refroidissement. Une fois refroidi, connectez-le de nouveau et pressez le bouton RESTART situé sur la partie postérieure de l'ensemble chauffant ; vous devrez pour ce faire employer un élément mince et allongé.

### Nettoyage

- Ne commencez jamais à nettoyer l'appareil avant que l'huile ne soit complètement froide et **débranchez** toujours l'appareil.
- Si vous devez déplacer l'appareil, tenir par les poignées latérales, jamais saisir pour le panier ou la tête de chauffage.
- Ne pas utiliser des tampons à récurer métalliques ou produits agressifs qui peuvent endommager les surfaces en acier inoxydable. Assurez-vous de sécher tous les éléments avant de les remonter.
- PANIER
  - Après chaque utilisation, retirez le panier et laissez-le tremper dans une eau savonneuse pendant 20 minutes. Utilisez ensuite un tampon à récurer moelleux.
  - Vous pouvez retirer la poignée pour un nettoyage complet.
- TÊTE DE CHAUFFAGE (RÉSISTANCES)
  - Essuyez à l'aide d'un chiffon humide et séchez complètement. Ne plongez jamais le module dans l'eau.
- CUVE INTÉRIEURE
  - Retirer soigneusement.
  - Mettez à tremper pendant 20 minutes dans de l'eau savonneuse.
  - Ensuite, utilisez un détergent non abrasif et un tampon moelleux.
- Rassembler les éléments et incorporer l'huile propre, si est désiré.
- Si vous n'êtes pas utiliser le produit pendant une longue période de temps, de stocker dans un endroit sec, aéré et exempt d'humidité

## SERVICE APRÈS-VENTE

Si vous rencontrez un quelconque problème pour faire fonctionner votre friteuse, avant d'appeler le service après-vente, consultez le guide de résolution des problèmes.

## GUIDE DE RÉOLUTION DES PROBLÈMES

Problème	Cause possible	Solution
La friteuse ne fonctionne pas.	L'appareil n'est pas branché.	Vérifiez que la friteuse est branchée.
	Un fusible a sauté.	Vérifiez le fusible/disjoncteur de votre installation et remplacez le fusible si nécessaire. Si cela ne résout pas votre problème, consultez la partie « service ».
	Surchauffe.	Attendez que la friteuse refroidisse et appuyez sur le bouton "Restart" dans le dos de la tête.
Débordement d'huile.	Dépassement du niveau maximal d'huile.	Vérifiez le niveau d'huile.
	Aliments humides placés dans l'huile.	Égouttez et séchez les aliments complètement.
	L'huile est ancienne et s'est dégradée.	Remplacez-la.
	Vous avez utilisé une huile inappropriée ou mélangé différentes sortes d'huile.	Utilisez une huile de bonne qualité, appropriée pour la friture.
Odeur désagréable / fumée d'huile.	L'huile est ancienne et s'est dégradée.	Remplacez-la.
	L'huile n'est pas appropriée pour la friture.	Utilisez une huile de bonne qualité, appropriée pour la friture.
Friture insuffisante.	La température utilisée est inappropriée.	Choisissez la bonne température.
	Le panier est surchargé.	Réduisez la quantité d'aliments à frire.
	Les frites fraîches sont trop humides.	Égouttez et séchez les frites complètement.

## INFORMATION TECHNIQUE

Modèle	Tension	Puissance	Fréquence	Capacité
FDR 16	230 V	1500 W	50 Hz	1.5 L

### Enlèvement des appareils ménagers usagés.



La directive européenne 2002/96/EC sur les Déchets des Equipements Electriques et Electroniques (DEEE), exige que les appareils ménagers usages ne soient pas jetés dans le flux normal des déchets municipaux. Les appareils usagés doivent être collectés séparément afin d'optimiser le taux de récupération et le recyclage des matériaux qui les composent, et réduire l'impact sur la santé humaine et l'environnement. Le symbole de la poubelle barrée est apposée sur tous les produits pour rappeler les obligations de collète séparée. Les consommateurs devront contacter les autorités locales ou leur revendeur concernant la démarche à suivre pour l'enlèvement de leur vieil appareil.

**DÉCLARATION DE CONFORMITÉ:** Cet appareil est conforme aux exigences de la Directive Basse Tension 2006/95/CE et aux exigences de la directive EMC 2004/108/CE.



**PRECAUÇÕES DE SEGURANÇA**

Leia todas as instruções antes de utilizar o aparelho. Quando utilizar electrodomésticos, deve seguir sempre as seguintes:

**Precauções de segurança básicas:**

- 1.** Este aparelho não deve ser utilizado por crianças entre 0 e 8 anos de idade. O aparelho pode ser utilizado por crianças com 8 anos de idade ou mais caso tenham supervisão constante. Este aparelho pode ser utilizado por pessoas com capacidades físicas, sensoriais ou mentais reduzidas ou com falta de experiência e conhecimento caso tenham supervisão ou lhes tenham sido fornecidas as devidas instruções acerca do uso seguro do aparelho e compreendam os riscos relacionados com o seu uso. Mantenha o equipamento e o respetivo cabo fora do alcance das crianças com menos de 8 anos de idade. As crianças não devem efetuar as tarefas de limpeza e manutenção a realizar pelo utilizador.
- 2.** As crianças deverão ser supervisionadas, para se assegurar de que não brincam com a unidade.
- 3.** Mantenha o aparelho e o seu cabo fora do alcance de crianças menores de 8 anos.
- 4.** Precaução: para a segurança dos seus filhos, não deixe partes da embalagem (sacos plásticos, papelão, esferovite, etc.) Ao alcance dos mesmos.

5. Se o cabo de ligação estiver danificado recorra a um serviço técnico autorizado com o fim de evitar riscos.
6. Nunca desligue o aparelho puxando pelo cabo.
7. Não ponha em funcionamento se o cabo ou a ficha estiverem estragados ou se observa que o aparelho não funciona correctamente.
8. Não utilize o aparelho com as mãos molhadas.
9. Não mergulhe o aparelho em água nem em nenhum outro líquido.
10. Antes de efectuar a sua limpeza comprove que o aparelho está desligado.
11. O aparelho deve ser instalado de acordo com a regulamentação nacional para instalações eléctricas.
12. Este aparelho destina-se apenas a uso doméstico.
13. No caso em que você precisa de uma cópia do manual de instruções, você pode perguntar para ele por a escrita um e-mail para [sonifer@sonifer.es](mailto:sonifer@sonifer.es)
14. **ATENÇÃO:** Em caso de utilização incorreta do aparelho, há um risco de possíveis lesões.

### **Precauções de segurança importantes**

- Nunca ligue a fritadeira antes de encher a taça com óleo.

- Mantenha as crianças afastadas durante a utilização – a gordura que se forma posteriormente permanece durante muito tempo.
- Nunca deixe que o cabo de alimentação entre em contacto com superfícies quentes ou fique pendurado na esquina de um balcão – uma criança poderia agarrá-lo e deitar a fritadeira ao chão.
- Nunca toque na taça e na superfície em aço inoxidável, deite o óleo fora ou transporte a fritadeira enquanto o óleo está quente.
- Depois de limpar, assegure-se de que todas as peças estão completamente secas antes de utilizá-las.
- Nunca deixe a fritadeira sem ser supervisionada.
- Não utilize a fritadeira, cabo de alimentação ou ficha se estiver danificados. Leve-os a ser inspeccionados ou reparados: consulte “Assistência Técnica”.
- Tenha cuidado com o vapor durante a cozedura e quando abrir a tampa.
- Nunca coloque a fritadeira perto ou sobre discos quentes de um fogão.
- Esta fritadeira é só para utilização doméstica.
- O aparelho não se destina a ser colocado em água para ser lavado.
- Não utilize o aparelho no exterior.
- Desligue sempre a fritadeira depois de a utilizar.

- Com o objectivo de evitar um perigo devido à reactivação não desejada do disjuntor térmico, não é necessário alimentar o aparelho através de um dispositivo de interruptor externo, tal como um programador, ou ligá-lo a um circuito que se ligue e desligue regularmente através da empresa de distribuição de energia eléctrica.
- Os aparelhos de cozinha devem ser posicionados de maneira estável com as pegas (se existentes) instaladas para evitar o derrame de líquidos quentes.

**ATENÇÃO: SUPERFÍCIE QUENTE.** A superfície pode permanecer quente durante ou após a sua utilização.



#### **ANTES DE LIGAR**

---

- Certifique-se de que a sua tensão eléctrica é a mesma que a indicada na base da fritadeira.
- **Importante:** Os fios do cabo têm as cores seguintes: Verde e Amarelo = Terra, Azul = Neutro, Castanho = Tensão.

#### **ANTES DE UTILIZAR PELA PRIMEIRA VEZ**

---

- Remova todos os materiais da embalagem.
- Desmonte a fritadeira: consulte "Desmontagem, montagem e utilização da fritadeira".
- Lave as peças: consulte "Limpeza".

#### **DESMONTAGEM, MONTAGEM E UTILIZAÇÃO DA FRITADEIRA**

---

##### **Desmontagem**

1. Levante a tampa.
2. Remova o cesto.

## Montagem e utilização

1. Se o conjunto da resistência de aquecimento não estiver correctamente situado, o interruptor de segurança não será pressionado, e o aparelho não funcionará.
2. Ligue a ficha à tomada de corrente apropriada. Acender-se-á o indicador luminoso verde do módulo da resistência de aquecimento. O indicador permanecerá aceso enquanto o aparelho se encontrar conectado à alimentação de corrente.
3. Seleccione a temperatura de fritar, girando o comando no sentido horário. Acender-se-á o indicador luminoso vermelho do módulo da resistência de aquecimento. Assegure-se de que a tampa da fritadeira não se encontra colocada.
4. Após alguns minutos de aquecimento, o indicador luminoso vermelho apagar-se-á. Nesse momento pode introduzir o cesto com os elementos a fritar. Tome as devidas precauções para evitar eventuais salpicos de óleo.
5. **ADVERTÊNCIA;** Se introduzir uma quantidade importante de alimentos, a temperatura do óleo diminuirá, pelo que deverá aguardar mais tempo até que estejam fritos. Para produtos congelados pré-fritos, recomendamos colocar pequenas quantidades no cesto.
6. Depois de fritar, coloque o cesto de forma a que o excesso de óleo caia no interior do recipiente do óleo da fritadeira.
7. Depois de terminar de fritar, situe o comando na posição OFF. O indicador luminoso vermelho apagar-se-á.
8. O indicador luminoso verde permanecerá aceso até desconectar a fritadeira da alimentação de corrente.
9. Deite o óleo na fritadeira. O nível deve estar entre as indicações "MAX" e "MIN".
10. Para reutilizar o óleo, deixe que arrefeça e depois coe-o através de uma gaze ou de um papel absorvente.
11. Desligue sempre a fritadeira depois de a utilizar.

## Sugestões

- Os alimentos pré-cozinhados precisam de uma temperatura mais elevada que os alimentos crus.
- Cozinhe bem os alimentos. O exterior pode parecer pronto antes de o interior estar cozido.
- Mantenha a fritadeira com óleo (arrefecido e filtrado) no seu interior, pronta para ser utilizada. A tampa protege do pó.
- Antes de fritar alimentos passados por pão ralado ou farinha, escoe o pão ralado ou a farinha em excesso.
- Para fazer batatas fritas aos palitos, corte as batatas com o mesmo tamanho, para que frite por todo. Lave-as e seque-as antes de as fritar.
- Para prolongar a vida útil da fritadeira, filtre o óleo após cada utilização e mude-o após 8 a 10 utilizações.

## LIMPEZA E MANUTENÇÃO

### Manutenção

A fritadeira eléctrica não requer qualquer manutenção especial. No entanto, recomendamos observar os seguintes cuidados;

- Não deixe nunca a fritadeira a funcionar sem supervisão. O óleo consumir-se-á e o aquecimento da resistência e da sonda com o recipiente vazio poderia danificar seriamente a fritadeira.

- O óleo pode inflamar-se espontaneamente se a temperatura de aquecimento superar os °C, pelo que deverá evitar sempre que o óleo se consumo à temperatura máxima.
- Se utilizar mais do que uma fritadeira, assegure-se de que existe espaço suficiente entre estas para a circulação do ar quente, para evitar que as asas se possam deformar devido ao calor.
- Utilize apenas cestos originais. Forçar a introdução do cesto no recipiente do óleo pode representar um risco ao retirá-lo depois de fritar.
- Se não utilizar a fritadeira durante um período de tempo prolongado, recomendamos aplicar uma fina camada de óleo em todas as superfícies da fritadeira, incluindo a resistência e a sonda.
- Não utilize margarina, manteiga ou unto para fritar, pois estes produtos não são adequados para fritar, e começariam a libertar fumo a baixa temperatura.
- Em caso de sobreaquecimento, o sistema de segurança desligará a fritadeira. Para voltar a utilizar novamente a fritadeira, desconecte o cabo de alimentação, e aguarde que a fritadeira arrefeça. Depois de arrefecer, volte a conectar o cabo de alimentação e prima o botão situado na parte posterior do conjunto da resistência de aquecimento, com a indicação "RESTART", utilizando para o efeito um elemento fino e alongado.

### Limpeza

- Desligue sempre a fritadeira e nunca comece a limpar até o óleo ter arrefecido.
- Se você necessitar mover a unidade, segure pelas alças laterais, nunca pela cesta ou pela cabeça aquecedora.
- Não utilize produtos agressivos ou estropalhos metálicos que podem danificar superfícies de aço inoxidável. Certifique-se de secar todos os itens antes da remontagem.
- CESTO
  - Após cada utilização, remova e lave com água quente e sabão durante 20 minutos. Em seguida utilize um estropalho macio.
  - A alça pode ser removida para uma limpeza completa.
- RESISTÊNCIA DE AQUECIMENTO
  - **Nunca o coloque dentro de água.**
  - Limpe com um pano humedecido e seque completamente.
- CUBA DE ÓLEO
  - Removê-la com cuidado.
  - Colocar de molho por 20 minutos em água com sabão.
  - Em seguida, use um detergente neutro e um estropalho macio.
- Remontar os elementos e incorporar, se o deseja, óleo limpo.
- Se você não vai usar o dispositivo em um longo período, guarde-a em local seco, bem ventilado e livre de umidade.

### ASSISTÊNCIA TÉCNICA E ATENDIMENTO AO CLIENTE

---

Se encontrar algum problema com o funcionamento da fritadeira, antes de ligar para a assistência técnica, consulte a tabela de resolução de problemas.

## TABELA DE RESOLUÇÃO DE PROBLEMAS

<b>Problema</b>	<b>Causa possível</b>	<b>Solução</b>
A fritadeira não funciona.	A fritadeira não está ligada à tomada.	Verifique se a fritadeira está ligada à tomada.
	O fusível está rompido.	Verifique o disjuntor e o fusível da sua instalação e substitua o fusível se necessário. Se isto não resolver o problema consulte o parágrafo "Assistência Técnica".
	Superaquecimento.	Espere até que a fritadeira esfriar e pressione o botão "Reiniciar" na parte de trás da cabeça.
O óleo está a transbordar.	Excedeu o nível máximo do óleo.	Verifique o nível do óleo.
	Foram introduzidos alimentos húmidos no óleo.	Escoe e seque bem os alimentos.
	O óleo é antigo e deteriorou-se.	Substitua-o por óleo novo.
	Utilizou um óleo inadequado/misturou óleos diferentes.	Utilize um óleo de boa qualidade para fritura imersa.
Libertação de odores/fumos desagradáveis.	O óleo é antigo e deteriorou-se.	Substitua-o por óleo novo.
	O óleo é inadequado para fritura imersa.	Utilize um óleo de boa qualidade adequado para fritura imersa.
A fritura tem um desempenho fraco.	Utilizou uma temperatura incorrecta.	Selecione a temperatura correcta.
	O cesto está muito cheio.	Reduza a quantidade a ser frita.
	As batatas frescas aos palitos estão muito húmidas.	Escoe e seque bem as batatas aos palitos.

## PARÂMETROS TÉCNICOS

Modelo	Voltagem	Potência	Frequência	Capacidade
FDR 16	230 V	1500 W	50 Hz	1.5 L

### Recolha dos eletrodomésticos.



A diretiva Europeia 2002/96/CE referente à gestão de resíduos de aparelhos elétricos e eletrônicos (RAEE), prevê que os eletrodomésticos não devem ser escoados no fluxo normal dos resíduos sólidos urbanos. Os aparelhos desatualizados devem ser recolhidos separadamente para otimizar a taxa de recuperação e reciclagem dos materiais que os compõem e impedir potenciais danos para a saúde humana e para o ambiente. O símbolo constituído por um contêiner de lixo barrado com uma cruz deve ser colocado em todos os produtos por forma a recordar a obrigatoriedade de recolha separada. Os consumidores devem contactar as autoridades locais ou os pontos de venda para solicitar informação referente ao local apropriado onde devem depositar os eletrodomésticos velhos.

**DECLARAÇÃO DE CONFORMIDADE:** Este dispositivo está em conformidade com as exigências da Directiva de Baixa Tensão 2006/95/CE e os requisitos da directiva EMC 2004/108/CE.