

PROFI  **COOK**®



MANUAL DE INSTRUÇÕES
ICM 1091 Máquina de fazer gelados

INSTRUÇÕES DE SEGURANÇA

Antes de por este aparelho a funcionar, leia muito atentamente as Instruções de utilização e guarde-as muito bem, juntamente com o talão de garantia, o talão de compra e, tanto quanto possível, a embalagem com os elementos interiores. Se puser o aparelho à disposição de terceiros, entregue-lhes também as Instruções de Utilização. Utilize o aparelho exclusivamente para fins privados e para a finalidade para a qual o mesmo foi concebido. Este aparelho não se destina a fins comerciais. Não o utilize ao ar livre. Mantenha-o protegido do calor, de irradiação solar directa, da humidade (não o imergir de forma alguma em quaisquer líquidos) e de arestas aguçadas. Não utilize o aparelho com as mãos molhadas. No caso de o aparelho ficar húmido ou molhado, retire imediatamente a ficha da tomada. Sempre que não utilizar o aparelho, ou desejar montar acessórios, ou queira limpá-lo, ou ainda em caso de avarias, deverá desligá-lo e retirar a ficha da tomada (puxe pela ficha e não pelo fio). O aparelho não deverá funcionar sem vigilância. Se se ausenta, desligue sempre o aparelho. Retire a ficha da tomada de rede. O aparelho e o cabo de ligação à rede têm de ser regularmente examinados quanto a sinais de danificação. Se se verificar um dano, o aparelho não pode ser utilizado. Não tente reparar o aparelho, dirija-se a um técnico da especialidade, devidamente autorizado. Para evitar quaisquer perigos, é favor substituir um fio danificado por um fio da mesma qualidade. Tal deverá ser efectuado pelo fabricante, pelos nossos serviços de assistência ou por outra pessoa com as mesmas qualificações. Utilize apenas acessórios de origem. É favor observar as seguintes Instruções especiais de segurança.

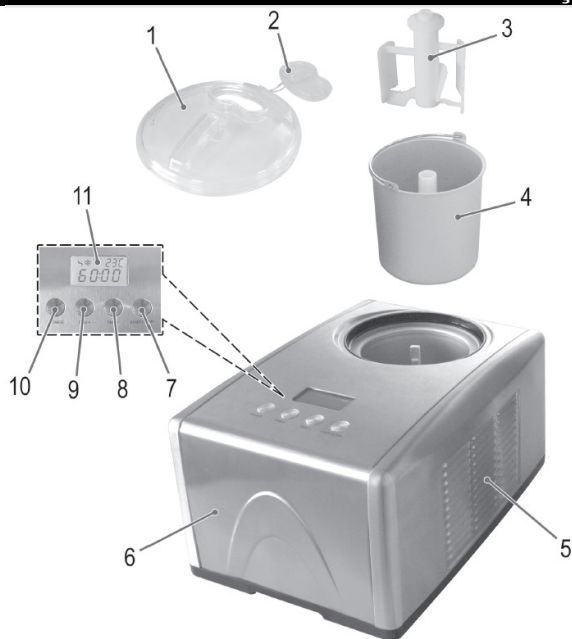
Cuidados de segurança com crianças e pessoas com limitações físicas, sensoriais ou mentais:

Para a segurança dos seus filhos, não deixe partes da embalagem (sacos plásticos, papelão, esferovite, etc.) ao alcance dos mesmos. **AVISO:** Não deixe crianças pequenas brincarem com folhas de plástico. Perigo de asfixia! Este aparelho não foi concebido para ser utilizado por pessoas (inclusivamente por crianças) com limitações das capacidades físicas, sensoriais ou psíquicas ou sem experiência ou conhecimentos, a não ser que, para a sua segurança, sejam vigiados por uma pessoa responsável ou tenham recebido instruções da mesma, sobre o modo de utilização do aparelho. Crianças devem ser vigiadas para evitar que brinquem com o aparelho.

Informações de segurança especiais para o aparelho:

Não vede nem feche os respiradouros do invólucro. Não provoque danos no circuito de refrigeração, nem armazene dentro do aparelho substâncias explosivas tais como: recipientes de aerossóis que contenham substâncias inflamáveis. Use apenas água potável quando preparar gelados com água. Não mexa no recipiente de gelado enquanto este estiver em funcionamento. Risco de lesão! Espere pelo menos duas horas antes de usar o aparelho pela primeira vez, ou após transportá-lo, para que o refrigerante possa assentar, caso contrário o compressor pode ficar danificado. Os líquidos expandem-se quando congelam, não encha demasiado o contentor de gelado, a quantidade máxima é 1200 ml. Transporte e armazene o aparelho na posição vertical. Não coloque directamente nem perto de fontes de calor tais como: fornos ou radiadores. Mantenha o aparelho numa superfície horizontal nivelada, mantenha uma distância mínima de 15 cm entre paredes ou outros objectos.

DESCRIÇÃO DOS COMPONENTES



1. Tampa
2. Capa para abertura de enchimento
3. Pá de agitação
4. Contentor de gelado
5. Ranhuras de ventilação
6. Base com compressor
7. Botão INICIAR/PARAR
8. Botão TIME -
9. Botão TIME +
10. Botão ligar/desligar
11. Visor

FUNCIONAMENTO

- Pressione o botão para ligar o aparelho.
- Use o botão INICIAR/PARAR para iniciar um programa
- Use os botões TIME + e TIME - para definir uma hora. Pode pausar a pá de agitação a qualquer altura, basta pressionar o botão INICIAR/PARAR. O compressor continua a arrefecer e o tempo continua a decorrer. Pressione novamente o botão para voltar a misturar. Se quiser cancelar um programa, pressione o botão INICIAR/PARAR por mais

de 3 segundos. Se cancelou uma operação carregando no botão Ligar/Desligar, espere pelo menos 5 minutos antes de voltar a ligar o aparelho, para que a pressão dentro do circuito seja libertada.

O tempo de preparação varia em função da receita, temperatura da mistura, temperatura ambiente e consistência desejada. Não deixe o aparelho sem supervisão enquanto estiver em funcionamento. Verifique constantemente a consistência do gelado, esta não deve estar muito líquida nem muito viscosa. A tabela mostra alguns exemplos.

| Quantidade aprox. (ml) | Tempo aproximado (minutos) |
|------------------------|----------------------------|
| 250 | 20 – 25 |
| 700 | 30 – 40 |
| 1200 | 60 |

Coloque o recipiente de gelado dentro da base e introduza a pá de agitação, encha o recipiente com os ingredientes desejados. Quando fizer gelados com frutos, use apenas frutos sem sementes ou puré, feito previamente, também pode adicionar sumo de fruta. Quando utilizar pedaços sólidos de frutos secos, ou pedaços frágeis, ou com álcool, espere até ao fim do arrefecimento antes de os adicionar.

Coloque a tampa no aparelho e feche a capa. Ao pressionar o botão INICIAR/PARAR inicia, por defeito, o programa de 60 minutos, quando termina o aparelho emite 10 sinais sonoros. Este aparelho tem uma função de pós-arrefecimento, se dentro de 10 minutos não desligar o aparelho, ele activará a função de refrigeração por mais uma hora. Recomenda-se que retire o gelado imediatamente para que não congele dentro do contentor, para o fazer, desligue o aparelho e retire a ficha da tomada, abra a tampa e remova o contentor e a pá de mistura. Armazene o gelado num recipiente pré arrefecido com tampa.

RECEITAS

As quantidades mencionadas nestas receitas são apenas para referência. Ajuste de acordo com o gosto pessoal. Se ajustar as quantidades para 1000 ou 1200 ml ajuste também os outros ingredientes proporcionalmente. Consulte a internet ou outros livros de culinária para mais receitas.

Gelado de baunilha (Aprox. 5 porções)

Ingredientes:

1-2 colheres de chá de extracto de baunilha

250 ml de leite

375 ml de natas

125g de açúcar

Use uma misturadora para mexer todos os ingredientes numa taça até que o açúcar se tenha dissolvido. Encha a mistura arrefecida dentro do contentor de gelado. Tempo de preparação: aproximadamente 30-40 minutos.

Gelado de chocolate (Aprox. 5 porções)

Ingredientes:

1 colher de chá de extracto de baunilha

250 ml de leite

250 ml de natas

125g de açúcar

225 g de chocolate escuro ou amargo, cortado em pequenos pedaços.

Leve ao lume o leite e as natas, junto com o chocolate o açúcar. Misture e deixe arrefecer à temperatura ambiente, e depois coloque no frigorífico por 24h. Antes de colocar a mistura no contentor de gelado mexa mais uma vez. Tempo de preparação: 20 – 30 minutos.

Gelado de morango (Aprox. 5 porções)

Ingredientes:

250g de morangos frescos, sem pé e cortados às fatias

1 ½ colher de sopa de sumo de limão acabado de espremer

1 colher de chá de extracto de baunilha

250 ml de leite

250 ml de natas

125g de açúcar

Misture os morangos com o sumo de limão e 80g de açúcar, deixe a mistura repousar por 2h para que o sumo se separe. Use uma misturadora para envolver o açúcar restante com o leite, à velocidade mais baixa, depois misture as natas o sumo de morango e o extracto de baunilha no leite. Coloque dentro do contentor de gelado. Adicione os morangos 10 minutos antes do fim de programa. Tempo de preparação: aproximadamente 30-40 minutos.

Receita básica de sorvete

Ingredientes:

600-700 ml de puré, sumo ou frutos

75-100g de açúcar (dependendo dos frutos)

1-2 colheres de sopa de clara de ovo

Use uma tigela para misturar todos os ingredientes até o açúcar estar dissolvido. Coloque a mistura dentro do contentor de gelado. Tempo de preparação: 20 – 30 minutos. Se gostar adicione uma colher de sopa de licor, conhaque, brandy ou idêntico no fim do programa. Deve ser comido de imediato para evitar que volte novamente ao estado líquido.

LIMPEZA

Antes da limpeza, retirar sempre a ficha da alimentação. Não utilizar uma escova metálica ou outros objectos abrasivos. Nunca utilizar materiais de limpeza corrosivos ou que risquem. Nunca mergulhe a caixa do motor em água para a limpar. Isto pode resultar num choque eléctrico ou num incêndio. Certifique-se de que a ficha de alimentação esta desligada apos a utilização e antes da limpeza! Os componentes não são adequados para lavagem em máquina da loiça, podem ficar deformadas ou descoloradas com o calor ou agentes de limpeza agressivos. Lave todas as peças que estiveram em contacto com alimentos com água e detergente.

PROBLEMAS E SOLUÇÕES

| Problema | Causa provável | Solução |
|---|---|--|
| Não funciona | Não há fornecimento de energia | Verifique a tomada com outro aparelho eléctrico; ligue correctamente a ficha à tomada. |
| O aparelho activa o modo standby, embora a preparação do gelado não fique concluída | O fornecimento de energia foi interrompido | Inicie o programa novamente pelo tempo remanescente. |
| Compressor ruidoso | O fornecimento de energia é muito baixo | Desligue o aparelho e verifique a rede eléctrica de alimentação. |
| A pá de mistura pára durante o funcionamento | O gelado é muito rijo e bloqueia o motor (mecanismo de protecção) | Desligue o aparelho e retire a ficha da tomada. Remova o gelado. |
| O símbolo ✱ aparece no visor, mas o compressor não começa a funcionar | A protecção contra sobreaquecimento foi accionada | Deixe o aparelho arrefecer por aproximadamente 30 minutos antes de o voltar a ligar. |

ESPECIFICAÇÕES TÉCNICAS

| | |
|--|---------------|
| Modelo | PC – ICM 1091 |
| Alimentação | 220~240V~50Hz |
| Potência de consumo | 150 W |
| Peso | ~11.5 Kg |
| Refrigeração | R600a/30g |
| Capacidade máxima | 1500 ml |
| Capacidade máxima de enchimento | 1200 ml |
| Classe | I |

GARANTIA

Este aparelho foi devidamente testado de acordo com as normas da UE.

O aparelho tem garantia de 24 meses a partir da data de compra (talão de compra).

Durante o período de garantia, procederemos à remoção grátis – por reparação ou, segundo a nossa decisão, por substituição – das deficiências do aparelho ou dos acessórios *) que provenham de erros de material ou de fabricação. A prestação de serviços relacionados com a garantia não prolongarão a mesma, nem iniciará um novo prazo de garantia!

O talão de compra consistirá prova desta garantia. Sem o mesmo, não será possível proceder-se a qualquer troca ou reparação grátis.

Em caso de garantia, entregue o aparelho completo, juntamente com o talão de compra, na loja onde o mesmo foi comprado.

*) No caso de danos em quaisquer acessórios, não será efectuada automaticamente uma substituição completa do aparelho. Contacte neste caso a nossa linha verde. Danos causados por quebras de peças de vidro ou de plástico terão de ser pagos pelo cliente.

Não estão incluídos na garantia quaisquer defeitos de acessórios ou de peças que se desgastem (como por exemplo telecomandos) nem a limpeza, a manutenção ou a substituição de peças que se desgastem, devendo tais despesas ser reembolsadas.

A garantia terminará sempre que tenha havido intervenção alheia nos aparelhos.

Após a garantia

Após a expiração do prazo de garantia, poderão ser efectuados arranjos por pessoal especializado, ou pelos nossos serviços de reparações, contra reembolso.

MEI EUROPA LDA
Linha Verde: 800 200 092
Website: www.mei.pt