

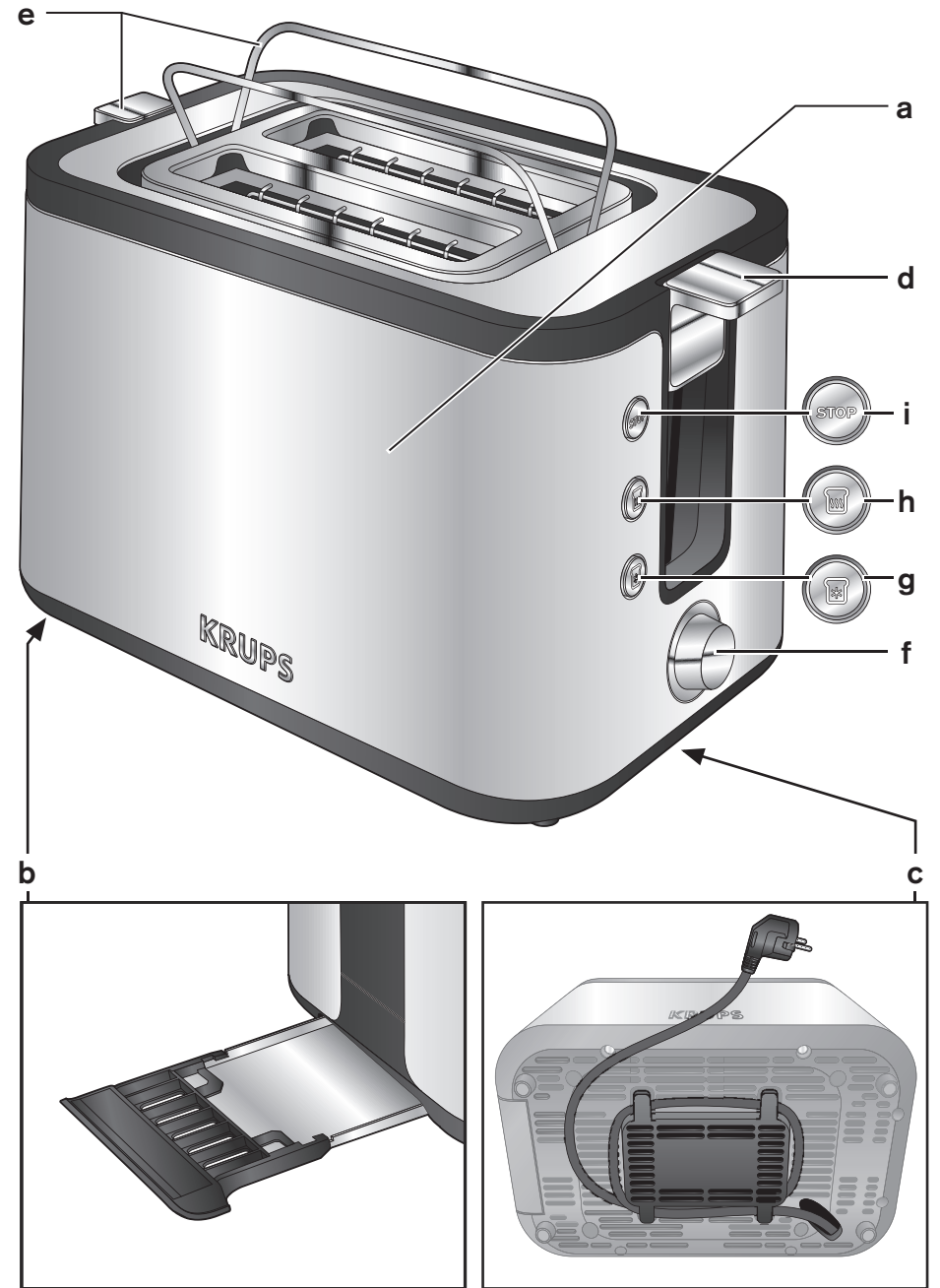
KRUPS

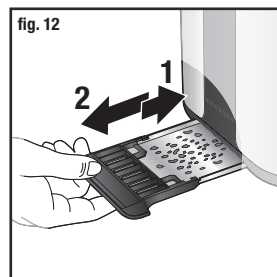
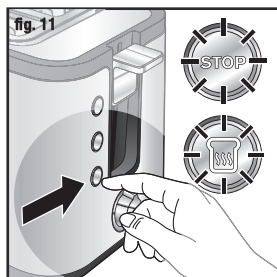
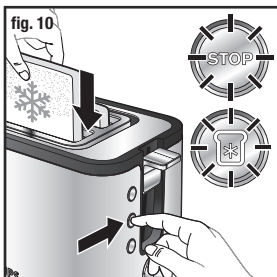
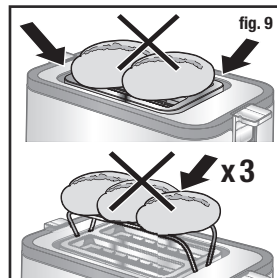
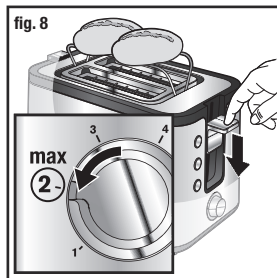
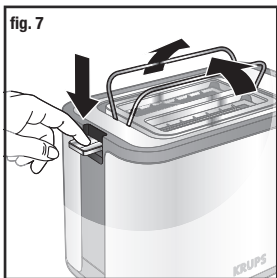
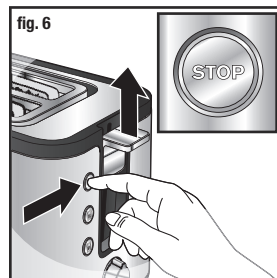
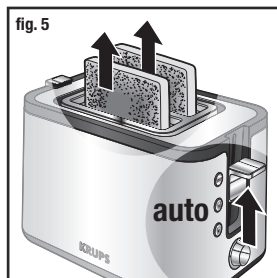
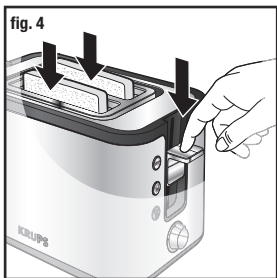
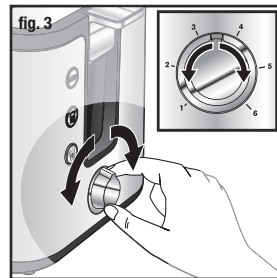
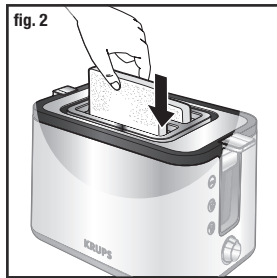
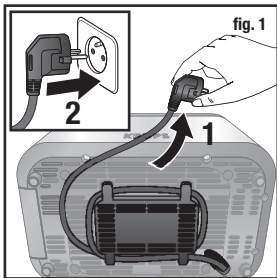
KH442



www.krups.com

DE
EN
FR
NL
ES
IT
PT
DA
FI
NO
SV





CUIDADO: as medidas de segurança fazem parte integrante do aparelho. Leia-as atentamente antes de utilizar o novo aparelho pela primeira vez. Guarde-as para futuras utilizações.

DESCRIÇÃO

- | | |
|--|-------------------------------|
| a Revestimento de paredes frias | f Botão de regulação |
| b Gaveta de recolha de migalhas | g Função descongelação |
| c Arrumação do cabo | h Função aquecimento |
| d Comando de colocação em funcionamento | i Botão stop |
| e Aquece-pãezinhos | |

PRIMEIRA UTILIZAÇÃO

- Retirar todo o material de embalagem, autocolantes ou outros acessórios, tanto no interior, como no exterior do aparelho.
- Ajuste o comprimento do cabo enrolando-o por baixo da base. Prenda o cabo na ranhura (**Fig. 1**).
- Ligue a torradeira à corrente.
- Antes da primeira utilização colocar uma ou duas vezes em funcionamento a torradeira no nível 6 para eliminar o cheiro a novo. Esta operação deve ser realizada em vazio (sem pão) numa divisão com ventilação.

MODO DE UTILIZAÇÃO

- Colocar as tostas ou as fatias de pão na torradeira (**Fig. 2**).
Não inserir fatias muito grandes, nem muito grossas: A fatia não deve ficar presa na ranhura.
- Selecione o nível de tostagem pretendido (**Fig. 3**).
Escolher entre 6 graus diferentes de tostagem seleccionando a posição pretendida:
Posição 1 = ligeiramente torrado
Posição 6 = muito torrado
- A intensidade da tostagem aumenta de acordo com os números do selector. Para pão integral, definir o botão de regulação para um tempo de tostagem mais longo do que para pão branco. Posicionar o botão de regulação num número inferior se, por exemplo, pretender torrar apenas uma fatia de pão.

Importante:

Os pedaços de pão seco ou que já tiverem sido torrados, escurecem mais depressa e podem mesmo, se for o caso, queimar. Recomenda-se por isso a escolha de um nível de tostagem inferior para este tipo de pão e evitar deixar o aparelho a funcionar sem vigilância.

- Após ter ligado o aparelho, deslocar o comando de colocação em funcionamento até que o mesmo fique automaticamente bloqueado (**Fig. 4**).
O aparelho funciona e a tecla STOP acende-se. A alavanca só prende se a torradeira estiver ligada à corrente.
- O pão é ejectado automaticamente e o aparelho pára quando o nível de tostagem seleccionado previamente for atingido (**Fig. 5**).
- Retire o pão. Pode utilizar o comando de elevação extra. Esta função facilita a extração do pão.
- Para interromper o funcionamento de tostagem em curso, prima o botão "stop" (**Fig. 6**).

Atenção:

Se uma fatia de pão ficar presa no aparelho, desligar imediatamente, deixar arrefecer durante alguns minutos e retirar o pão delicadamente, sem tocar nos elementos de aquecimento.

FUNÇÕES POSSÍVEIS

Aquece-pãezinhos

- Levante o suporte de aquecimento de pãezinhos premindo a alavanca da função aquecedor de pãezinhos correspondente **(e)** (**Fig. 6**).
- Coloque os pãezinhos sobre o suporte e prima o comando de ativação até que fique automaticamente bloqueado. Não ultrapasse a posição 2. Coloque o aparelho em funcionamento (**Fig. 8**).
- Para esta função tenha o cuidado de garantir que os dois suportes e os pãezinhos estão na posição correcta (**Fig. 9**). Não coloque bolos ou doces de pastelaria diretamente sobre a torradeira para os aquecer. Utilize o suporte de aquecimento de pãezinhos **(e)**.
- Para obter melhores resultados, virar os pãezinhos e repetir a operação de tostagem. Após a utilização, baixar o aquece-pãezinhos rebatendo os dois suportes.
- Após a utilização, baixe o suporte de aquecimento de pãezinhos ao levantar a alavanca da função Aquecedor de pãezinhos.
- O aquece-pãezinhos não deve ser utilizado durante mais de 10 minutos.

Função descongelação

- A torradeira está equipada com uma função pré-programada de descongelação: torrar pão congelado demora mais tempo do que torrar pão não congelado.
- Insira uma ou duas fatias de pão ou tostas congeladas na torradeira (**Fig. 10**).
- Selecione o nível de tostagem desejado e baixe a alavanca (ver o parágrafo «MODO DE UTILIZAÇÃO»).
- Prima a tecla "❄️" (**Fig. 10**).
- As teclas «DESCONGELAÇÃO» e "STOP" acendem-se.

Função aquecimento

- A torradeira está dotada de uma função pré-programada para aquecer fatias de pão ou tostas sem as torrar mais.
- O tempo de aquecimento é automático seja qual for a posição do botão de ajuste (cerca de 30 segundos).
- Insira as fatias de pão ou as tostas na torradeira e baixe a alavanca.
- Prima a tecla "🔥" (**Fig. 11**).
- As teclas «AQUECIMENTO» e "STOP" acendem-se.

LIMPEZA

- **Antes de retirar a gaveta de recolha de migalhas, deixar o aparelho arrefecer no mínimo 10 minutos após a última utilização.**
- Antes de limpar a torradeira, garantir que não está ligada.
- A limpeza é fácil e rápida graças à gaveta de recolha de migalhas. É possível retirar a gaveta pressionando-a, evitando-se qualquer contacto com as partes metálicas. Realize esta operação regularmente (**Fig. 12**).
- **Nunca colocar o aparelho dentro de água para o limpar.**
- Não utilize, de modo algum, uma esponja abrasiva para limpar a torradeira. Limpe-a com um pano húmido e seque-a com um pano macio e seco para a deixar brilhante.
- Retire a gaveta de recolha de migalhas com uma pressão e elimine as migalhas (**Fig. 12**).
- Limpe com um pano húmido e volte a colocar a gaveta de recolha de migalhas no seu compartimento.
- **Não utilize**, de modo algum, a torradeira sem a gaveta de recolha de migalhas.