

Obrigado por comprar este produto.

Antes de usar o seu frigorífico, leia atentamente este manual de instruções para maximizar o seu desempenho. Guarde todas as documentações para uso futuro ou outros proprietários. Este produto destina-se exclusivamente a uso doméstico ou para aplicações similares, tais como:

- Área de cozinha para pessoal em lojas, escritórios e outros ambientes de trabalho
- Em quintas, para clientes de hotéis, motéis e outros ambientes do tipo residencial
- como B&Bs (cama e pequeno-almoço)
- Para serviços de catering e aplicações similares, que não sejam de vendas por retalho.

Este aparelho deve ser usado apenas para fins de armazenamento de alimentos, sendo qualquer outro uso considerado perigoso. O fabricante não será responsável por incumprimentos. Além disso, é recomendável que consulte as condições de garantia.

INFORMAÇÃO DE SEGURANÇA

O frigorífico contém um gás refrigerante (R600a: isobutano) e gás isolante (ciclopentano), com elevada compatibilidade com o meio ambiente, sendo, no entanto, inflamáveis.

Recomendamos o cumprimento dos seguintes regulamentos para evitar situações de perigo:

Antes de realizar qualquer operação, desligue o cabo de alimentação da tomada elétrica.

- **O sistema de refrigeração posicionado atrás e no interior do aparelho contém refrigerante. Portanto, evite danificar os tubos.**
- **Se no sistema de refrigeração for observada uma fuga, não toque na tomada da parede e não use chamas abertas. Abra a janela e deixe entrar ar na sala. De seguida, ligue para um centro de serviço para solicitar a reparação.**
- **Não raspe com uma faca ou com um objeto afiado para remover gelo acumulado. Com isto, o circuito de refrigerante pode ser danificado, e o seu derramamento pode causar um incêndio ou ferir os seus olhos.**
- **Não instale o aparelho em locais húmidos, oleosos ou empoeirados, nem o exponha à luz solar direta e à água.**
- **Não instale o aparelho próximo de aquecedores ou de materiais inflamáveis.**
- **Não use cabos de extensão ou adaptadores.**
- **Não puxe ou dobre excessivamente o cabo de alimentação ou toque a ficha com as mãos molhadas.**
- **Não danifique a ficha e/ou o cabo de alimentação; Isto pode causar choques elétricos ou incêndios.**
- **Recomenda-se manter a ficha limpa, pois quaisquer resíduos de poeira excessivos na tomada pode provocar fogo.**
- **Não use dispositivos mecânicos ou outros equipamentos para acelerar o processo de descongelação.**

- Evite absolutamente o uso de chamas abertas ou de equipamentos elétricos, como aquecedores, aparelhos de limpeza a vapor, velas, lâmpadas de óleo e outros para acelerar a fase de descongelação.
- Não use ou guarde sprays inflamáveis, tais como spray de tinta, próximo do aparelho, pois pode provocar uma explosão ou um incêndio.
- Não use aparelhos elétricos dentro dos compartimentos de armazenamento de alimentos, exceto se forem do tipo recomendado pelo fabricante.
- Não coloque nem armazene materiais inflamáveis e altamente voláteis, tais como éter, gasolina, GLP, gás propano, aerossóis, adesivos ou álcool puro, etc. Estes materiais podem provocar uma explosão.
- Não armazene medicamentos ou materiais de pesquisa no aparelho. Não armazene material que requer um controlo rigoroso das temperaturas de armazenamento, pois pode ocorrer deterioração ou uma reação descontrolada que pode causar riscos.
- Mantenha as aberturas de ventilação na caixa do aparelho ou na estrutura embutida, livre de obstruções.
- Não coloque objetos e/ou recipientes cheios com água na parte superior do aparelho.
- Não efetue reparações neste aparelho. Todas as intervenções devem ser realizadas exclusivamente por pessoal qualificado.
- Este aparelho pode ser usado por crianças a partir dos 8 anos de idade e por pessoas com incapacidade física, sensorial ou mental, ou sem experiência e conhecimentos para o fazer, desde que supervisionadas ou devidamente orientadas relativamente ao uso seguro do equipamento e sobre os perigos envolvidos.
- As crianças não devem brincar com o aparelho. A limpeza e a manutenção não devem ser realizadas por crianças sem a supervisão de um adulto

DESMANTELAMENTO DE UM APARELHO ANTIGO



Este equipamento está marcado em conformidade com a Diretiva Europeia 2012/19/UE sobre Resíduos Elétricos e Equipamento Eletrónico (REEE). O REEE contém substâncias poluentes (que podem ser perigosas para o meio ambiente) e componentes básicos (que podem ser reutilizados). É importante que os REEE sejam submetidos a tratamentos específicos, para remover e eliminar adequadamente todos os poluentes e recuperar e reciclar todos os materiais. Os indivíduos podem desempenhar um papel importante para garantir que os REEE não se tornam um problema ambiental;

É essencial seguir algumas regras básicas:

- Os REEE não devem ser tratados como lixo doméstico;
- Os REEE devem ser entregues nos pontos de recolha adequados administrados pelo município ou por empresas registadas. Em muitos países, para grandes REEE, pode estar disponível recolha doméstica.

Em muitos países, quando é comprado um aparelho novo, o antigo pode ser devolvido ao retalhista, que deve proceder à recolha gratuitamente, desde que o equipamento seja de tipo equivalente e tenha as mesmas funções do equipamento fornecido.

Conformidade CE



Ao colocar a marca **CE** neste produto, declaramos, sob nossa responsabilidade, a conformidade do mesmo com todos os requisitos Europeus de segurança, de saúde e ambientais mencionados na legislação para este produto.

POUPANÇAS ENERGÉTICAS

- Para maiores poupanças energéticas, sugerimos:
- Instalar o aparelho afastado de fontes de calor e não exposto à luz solar direta e numa sala bem ventilada.
- Evitar colocar alimentos quentes no frigorífico para evitar o aumento da temperatura interna e, assim, causar o funcionamento contínuo do compressor.
- Não envolver excessivamente os alimentos de modo a garantir uma circulação adequada do ar.
- Descongelar o aparelho em caso de haver gelo (ver DESCONGELAÇÃO) para facilitar a transferência de frio.
- No caso de falha de energia elétrica, é aconselhável manter a porta do frigorífico fechada.
- Abrir ou manter as portas do aparelho abertas o mínimo possível
- Evitar ajustar o termostato para temperaturas muito frias.
- Limpar o pó presente na parte traseira do aparelho (consultar LIMPEZA).
- Total no-frost Audy (com visor na porta): remover todos os cestos no compartimento do congelador;
- Total no-frost (com interface de utilizador interno para frigorífico e botão para congelador): remover outros cestos no compartimento do congelador mas manter a gaveta inferior na sua posição.
- Modelo sem gelo: remover os outros cestos no compartimento do congelador mas manter a gaveta inferior na sua posição.
- Todos os modelos estáticos normais: retirar todas as gavetas do compartimento do congelador.

Posicionamento correcto

Boa Ventilação

É necessário haver uma boa ventilação em redor do frigorífico para uma fácil dissipação do calor, uma elevada eficiência de refrigeração e um baixo consumo de energia. Com este fim, deve ser deixado espaço livre suficiente em redor do frigorífico. As traseiras devem estar a, pelo menos, 100mm da parede, os lados com um espaço de separação de 100mm e, no topo, o espaço não deve ser inferior a 200mm. Deve existir um espaço livre que permita abrir as portas num ângulo de 160°.

Ligação eléctrica

O frigorífico funciona apenas com corrente eléctrica monofásica alternada de (220-240)V~/50Hz;230V~/60Hz. Se a flutuação na voltagem na sua área de residência for tão grande que exceda o valor atrás indicado, deverá aplicar um regulador de voltagem automático ao frigorífico, por uma questão de segurança. O frigorífico não deve partilhar uma tomada com outros equipamentos eléctricos. A ficha deve encaixar perfeitamente na tomada com terra.

Cabo de Ligação Eléctrica

O cabo não deve ser esticado nem enrolado durante o funcionamento. Mais, é proibido que o cabo seja mantido perto do compressor nas costas do frigorífico, cuja temperatura é bastante elevada durante o funcionamento. Se o cabo tocar nele, pode desactivar o isolamento ou provocar a passagem de electricidade.

Protecção contra a Humidade

Evitar instalar o frigorífico num local com presença de humidade elevada por forma a minimizar a possibilidade de enferrujamento das suas partes metálicas. Por outro lado, é proibida a aplicação directa de sprays de água no frigorífico, podendo ocorrer um mau isolamento e a fuga de corrente eléctrica.

Posicionamento correcto

Protecção contra o Calor

O frigorífico deve encontrar-se longe de qualquer fonte de calor ou do sol directo.

Fixação Estável

O chão onde o frigorífico vai ser instalado deve ser plano e sólido. Não deve ser posicionado sobre material macio, como espuma, plástico, etc. Se o frigorífico não estiver nivelado, ajustar os pés. O frigorífico não deve ser posicionado junto de algo que possa provocar eco.

Afastar do Perigo

Não é aconselhável que o frigorífico seja posicionado perto de substâncias voláteis ou combustíveis como gás, gasolina, álcool, verniz e óleo banana, etc. As referidas substâncias não podem ser armazenadas no frigorífico.

Deslocação

Ao ser fixado ou deslocado, o frigorífico não pode ser colocado na horizontal, com uma inclinação superior a 45° ou com a parte superior voltada para baixo.

Precauções

- A água contida nos alimentos ou que penetra no ar do frigorífico com a abertura das portas pode causar uma camada de gelo no interior. Vai enfraquecer o frigorífico quando o gelo for espesso. Assim, deve descongelá-lo quando tiver uma espessura superior a 2 mm.
- A descongelação do compartimento congelador é feita por operação manual. Antes da descongelação, retire temporariamente os alimentos, a forma de gelo e a prateleira para o compartimento de armazenagem de frio, colocando de seguida o botão da regulação de temperatura na posição "0" (o compressor irá deixar de funcionar). Deixe a porta aberta até o gelo se dissolver, depositando-se no fundo do compartimento congelador, e limpe com um pano macio. No caso de desejar acelerar o processo da descongelação, poderá colocar uma taça com água quente (cerca de 50° C) no compartimento congelador. Após a descongelação, não se esqueça de voltar a colocar o botão do regulador da temperatura na posição inicial.
- Não é aconselhável aquecer o compartimento congelador directamente com água quente ou com um secador de cabelo durante a descongelação, evitando assim a deformação do revestimento interior.
- Também não é aconselhável raspar o gelo ou separar alimentos dos recipientes que foram congelados em conjunto com os alimentos com ferramentas afiadas ou equipamentos de madeira por forma a não danificar o revestimento interior ou a superfície do evaporador.
- Se o cabo de ligação eléctrica deste aparelho ficar danificado, só poderá ser substituído por um Centro de Assistência Técnica recomendado pelo fabricante porque são necessárias ferramentas adequadas.

CUIDADOS E MANUTENÇÃO

Substituição de lâmpadas

Para substituir a lâmpada, proceda da seguinte forma:

- Desligue a ficha da tomada principal.
- Pressione os lados da cobertura da lâmpada e retire-a.
- Substitua a lâmpada. Poderá consultar os watts máximos recomendados na placa de indicações no interior do aparelho, junto à lâmpada.
- Volte a colocar a cobertura da lâmpada e aguarde 5 minutos antes de ligar de novo a ficha à tomada principal.

SOLUÇÃO DE PROBLEMAS

1. QUANDO O FRIGORÍFICO NÃO FUNCIONA

- Verifique se há uma falha de energia.
- Verifique se a ficha está inserida na tomada.
- Verifique se o fusível fundiu.

2. QUANDO O FRIGORÍFICO ESTÁ A REFRIGERAR EXCESSIVAMENTE

- O botão do termostato poderá estar regulado para uma temperatura muito baixa.
- Se colocar alimentos contendo muita humidade directamente nas saídas de ar frio, estes irão congelar facilmente. Tal não é indicativo de avaria.

3. QUANDO O FRIGORÍFICO NÃO ESTÁ A REFRIGERAR O SUFICIENTE

- Os alimentos poderão estar armazenados muito próximo uns dos outros, bloqueando o fluxo do ar frio.
- Poderá ter armazenado algo quente ou demasiados alimentos no frigorífico.
- A porta poderá não ter sido devidamente fechada.
- As borrachas de vedação da porta poderão estar danificadas.
- O frigorífico poderá não estar a ser ventilado.
- Poderá haver um espaço livre insuficiente entre o frigorífico e as superfícies imediatamente ao lado e acima.
- O botão do termostato poderá não estar devidamente regulado.

4. QUANDO A ÁGUA DA DESCONGELAÇÃO SE ACUMULA NO INTERIOR DO FRIGORÍFICO E NO CHÃO.

- Verifique se o tubo e a mangueira de escoamento não estão obstruídos.
- Verifique se o reservatório de escoamento está devidamente instalado.

5. QUANDO SE FORMA CONDENSAÇÃO NO EXTERIOR DO FRIGORÍFICO

- Poderá formar-se condensação no exterior quando a humidade é elevada, como é o caso numa estação húmida. É o que acontece quando se forma condensação quando é deitada água fria num copo. Por esse facto, não é indicador de uma avaria. Limpar com um pano seco.

6. QUANDO OUVI UM SOM SEMELHANTE A ÁGUA A CORRER

- Um som semelhante a água a correr é o refrigerante a fluir. Não é indicativo de avaria.

7. QUANDO O PAINEL LATERAL DO FRIGORÍFICO AQUECE

- O painel lateral do frigorífico irá aquecer quando a porta é aberta ou fechada frequentemente, quando a unidade arranca ou quando a unidade funciona no Verão com uma temperatura ambiente exterior elevada. Neste caso, não toque no painel. Tal é devido à dissipação do calor do interior do frigorífico e não significa que haja qualquer avaria.

Especificações Técnicas

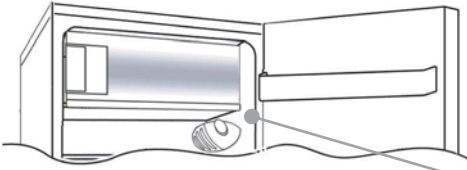
*Para especificações técnicas detalhadas, favor consultar a placa na zona traseira do frigorífico ...

*As especificações estão sujeitas a alterações sem notificação prévia.

FRIDGE

Espre pelo menos duas horas antes de ligar o aparelho, a fim de permitir que o circuito refrigerante esteja perfeitamente eficiente.

PAINEL DE CONTROLO



A caixa do termóstato que controla o equipamento está localizada dentro do compartimento do frigorífico no lado superior direito. Para verificar se o equipamento está a funcionar, certifique-se de que o botão do termóstato não está regulado para „0“.

DESCONGELAÇÃO e CONGELAÇÃO

A placa de identificação indica a quantidade máxima de alimentos que podem ser congelados (ver figura 2). A congelação é garantida com qualquer definição do botão.

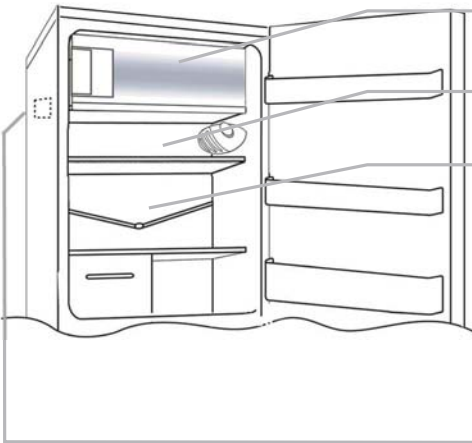
(Figura 2)

A descongelação do compartimento do frigorífico ocorre automaticamente neste produto.

Recomendamos que descongele a zona do congelador quando a camada de gelo tiver mais de 3 mm de espessura.

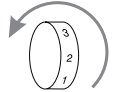
A presença de uma camada fina de gelo ou de gotas de água na parte posterior do frigorífico durante o funcionamento é normal.

É importante manter a conduta de água sempre limpa. Evite guardar os alimentos encostados às partes posterior ou laterais do compartimento do frigorífico



Obs.: Esta é a placa de identificação. Se necessitar de entrar em contacto com a Assistência Técnica em caso de avaria, deve fornecer-lhes a informação indicada na placa.

Importante: se a temperatura ambiente estiver muito quente, o aparelho pode continuar a funcionar de forma contínua e uma camada de gelo irá formar-se na parte posterior do frigorífico. Neste caso, rode o botão para programações mais baixas (1-2).



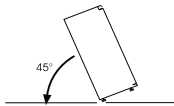
INVERTER A ABERTURA DAS PORTAS

Para inverter a abertura das portas, siga as indicações relacionadas com o tipo de dobradiça e fecho do equipamento.

A

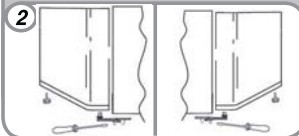
Deite ou incline o frigorífico a 45°, para facilitar as operações na parte inferior do mesmo

1



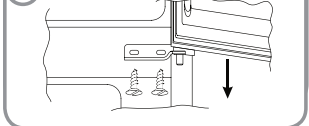
Retire o fecho inferior, removendo os parafusos, a ficha e as anilhas e depois retire a porta inferior

2



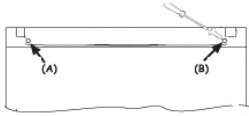
Retire o parafuso do meio e remova a porta superior

3



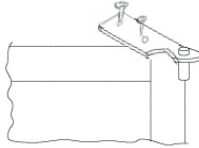
Retire as tampas (A) e (B), desaperte os parafusos e remova parcialmente o painel.

4



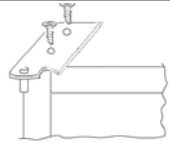
Desaparafuse o fecho da direita

5



Antes de voltar a montar a dobradiça do lado esquerdo, inverta a sua direcção

6



Remova a tampa presente no lado esquerdo e coloque-a do lado direito.

7



Volte a montar as dobradiças e portas, operando de baixo para cima, 1, 2, 3.

8

