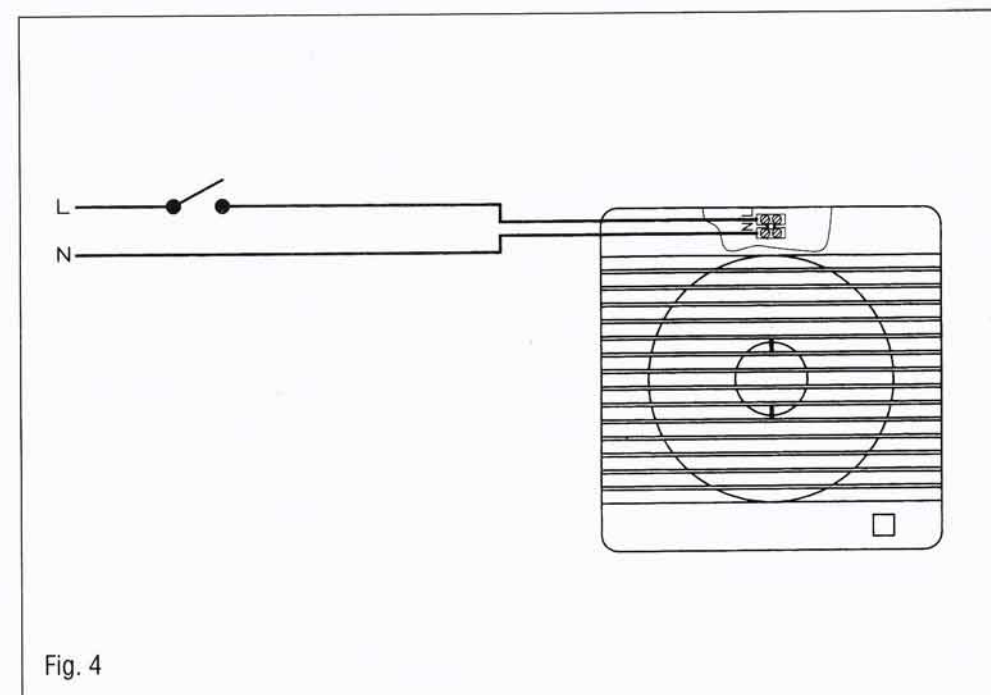
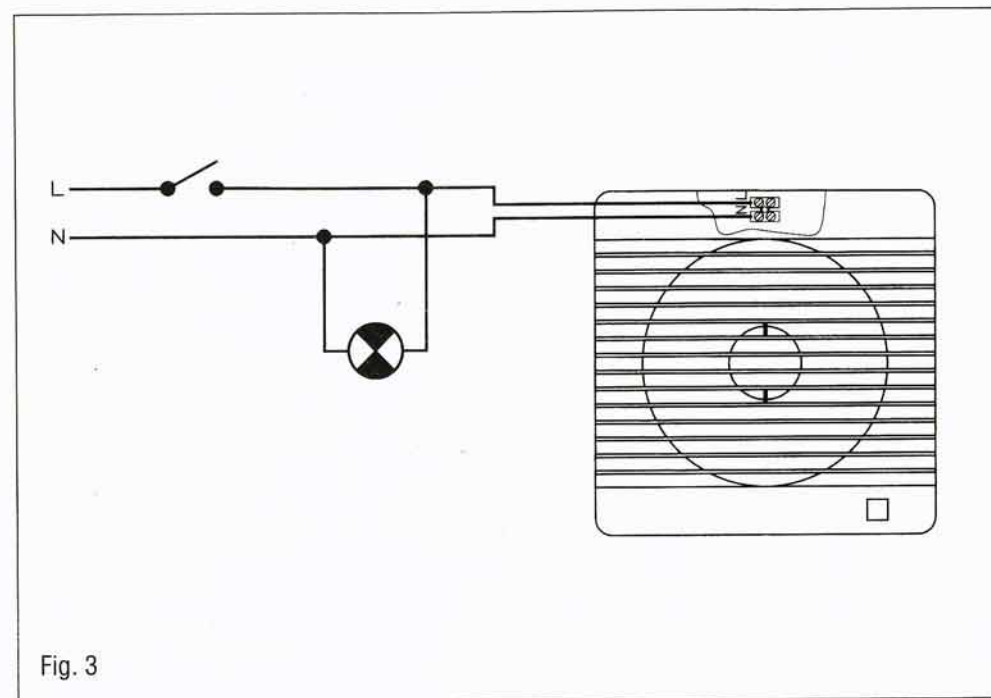
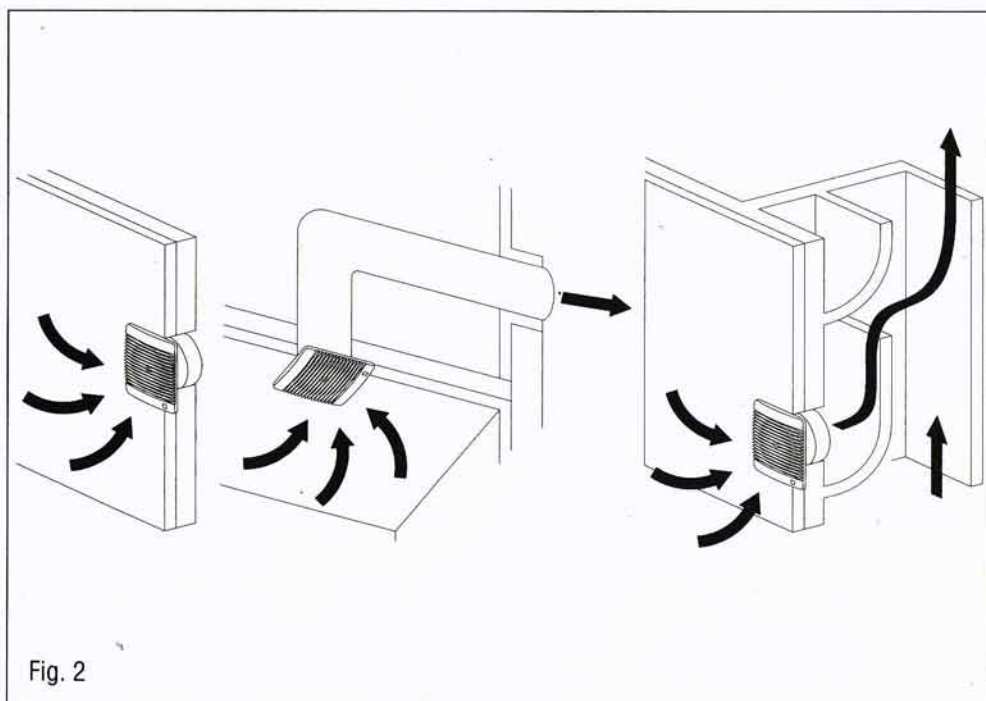
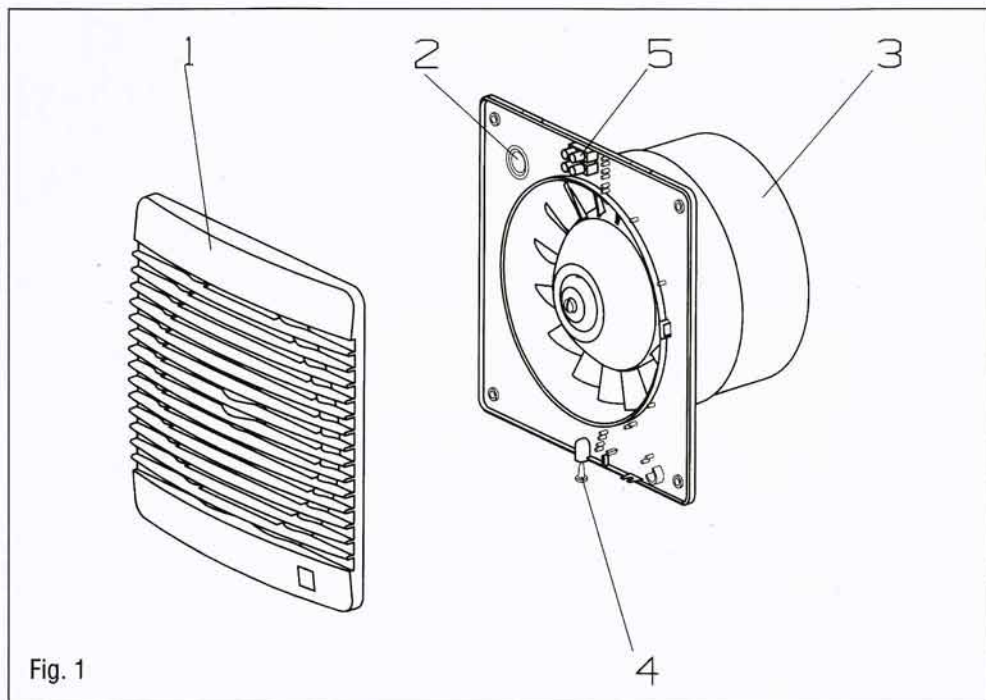
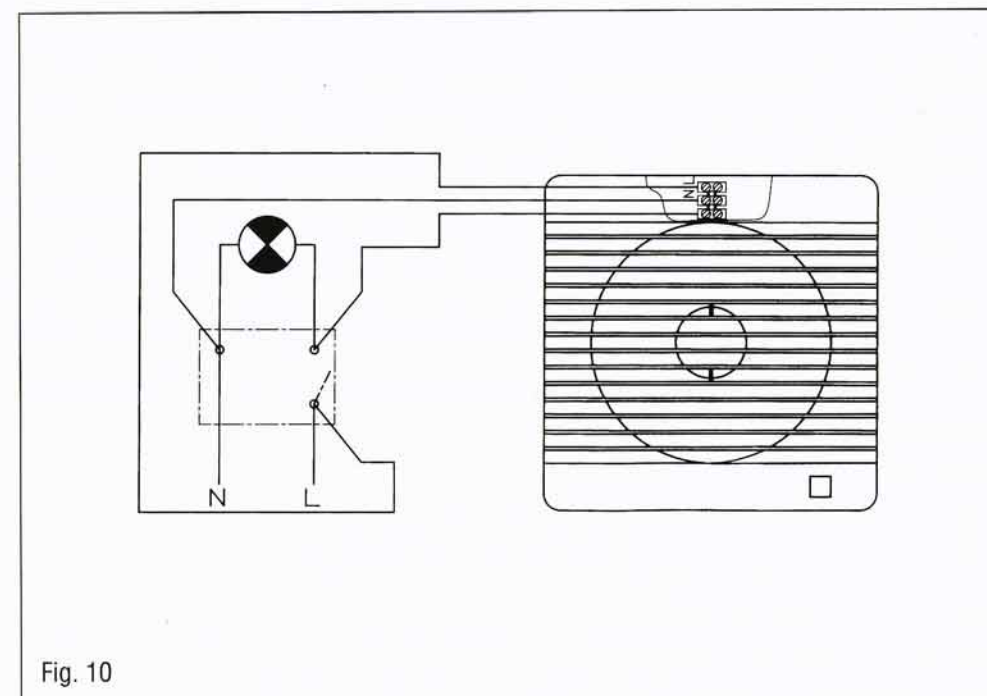
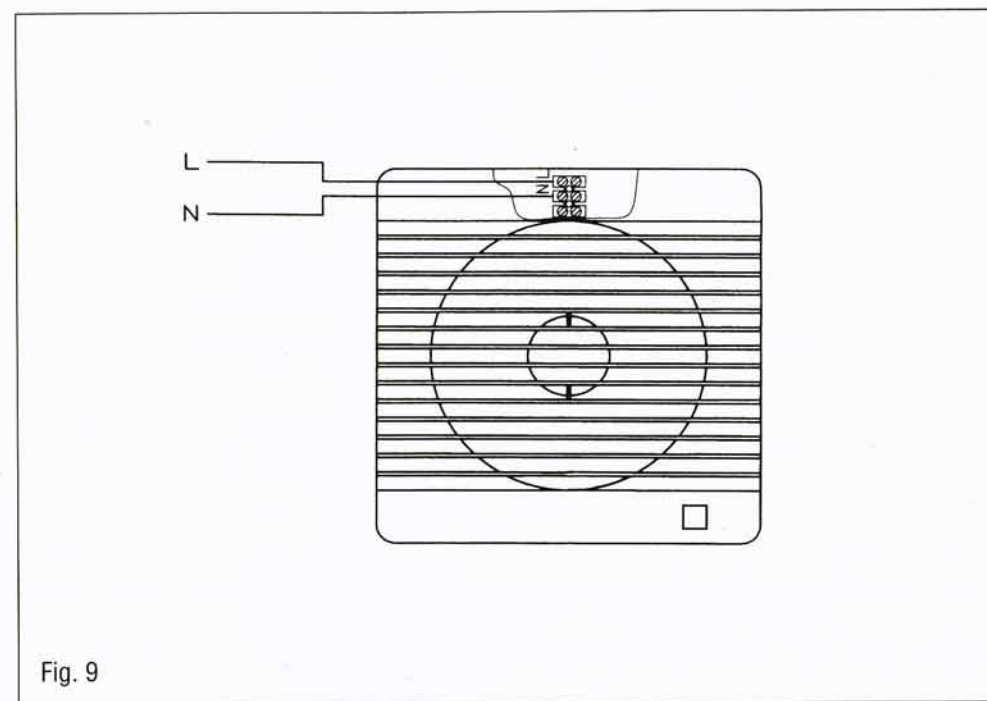
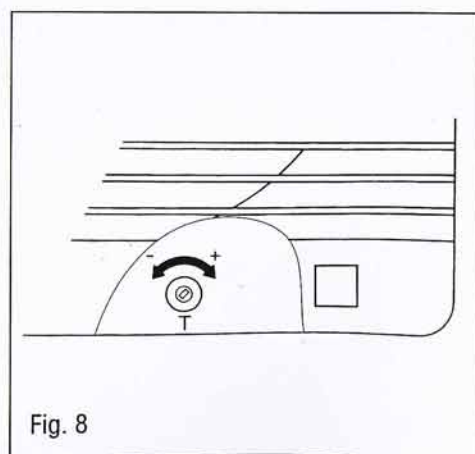
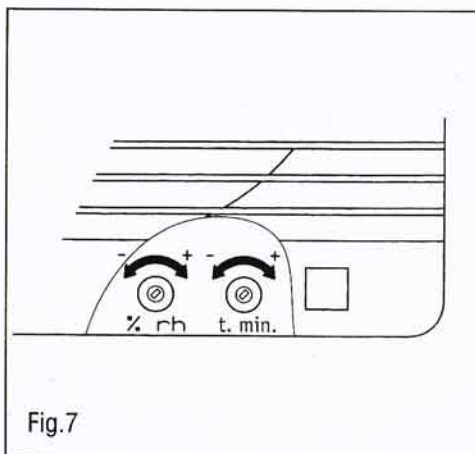
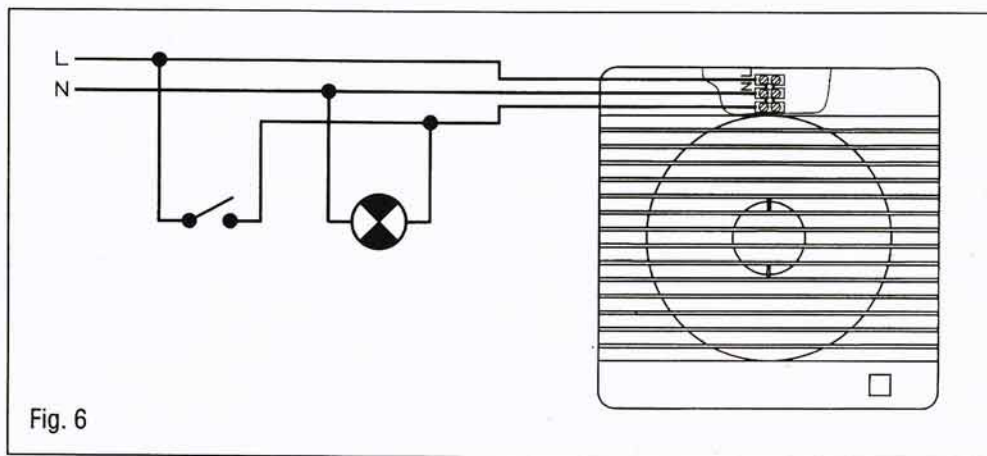
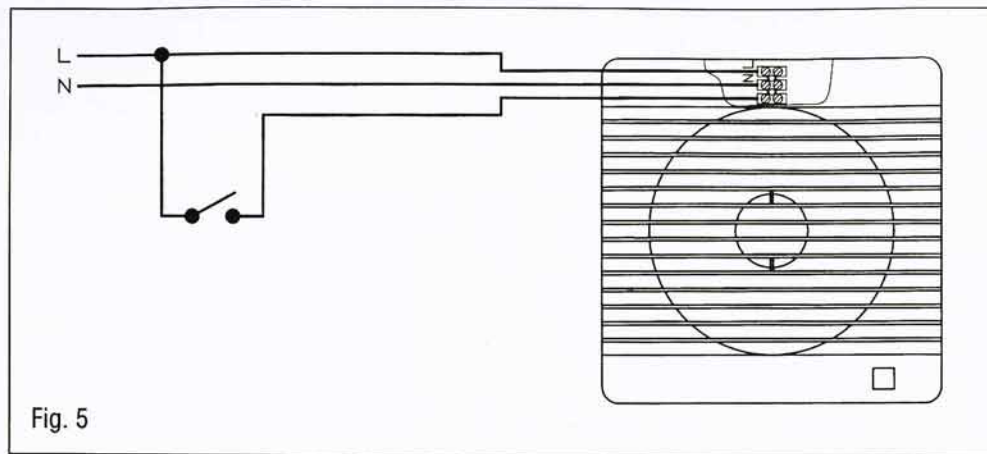


DECOR-300



**Instrucciones de uso
User instructions
Notice d'utilisation
Montageanweisungen
Montage-Gebruiksaanwijzing
Instruções de utilização
Användar instruktion
Instrukcja obsługi
Libretto istruzioni**





PORTUGUÊS

Exaustores axiais DECOR-300

Os exaustores da série DECOR-300 foram fabricados sob rigorosas normas de produção e controlo de qualidade como a ISO 9001.

Todos os componentes foram verificados; todos os aparelhos foram testados no final, depois de montados.

Recomendamos que se verifiquem os aspectos seguintes, na recepção do aparelho:

- 1- Que o tamanho seja o correcto.
- 2- Que o modelo seja o pretendido.
- 3- Que as indicações que figuram na placa de características estejam de acordo com aquilo que se pretende: voltagem, frequência, velocidade, etc.

A instalação deve ser feita de acordo com as normas em vigor em cada país.

Instalação

IMPORTANTE: Antes de proceder à instalação e ligação do exaustor, deve verificar se ele está desligado da corrente eléctrica.

- Fig. 1
- | | |
|------------------------|-----------------------|
| 1- Grelha de protecção | 4- Parafuso de aperto |
| 2- Passa-cabos | 5- Ficha de ligação |
| 3- Boca de saída | |

O DECOR pode ser instalado no tecto ou na parede, com descarga directa para o exterior, para conduta individual ou para um sistema de ventilação comum (fig. 2).

Fazer um buraco na parede ou no tecto com diâmetro de 160 mm.

Desatarraxar o parafuso (4) de aperto da grelha (1).

Se a montagem é feita com conduta individual, utilizar uma conduta de diâmetro normalizado 150 ou 160 mm.

Assegurar-se de que não existe nenhuma obstrução à passagem do ar e que a hélice gira livremente.

Fixar o aparelho à parede com os 4 buchas e parafusos, fornecidos na embalagem.

O aparelho deverá ficar ajustado, de maneira a que não fique apertado, pois nesse caso poderia impedir-se que a hélice gire livremente ou produzir ruídos.

Efectuar a ligação eléctrica tal como se indica adiante, voltar a montar a grelha de protecção e apertar o parafuso (4).

Ligação eléctrica

O EDECOR-300 é um exaustor preparado para ser alimentado por uma rede monofásica, com a tensão e frequência indicadas na placa de características do aparelho.

Os exaustores estão protegidos com duplo isolamento eléctrico (classe II) e não precisam, portanto, de tomada com terra.

Na instalação eléctrica deverá existir um interruptor onipolar, com uma abertura, entre contactos, de pelo menos 3 mm.

Uma vez introduzido o cabo pelo passa-cabos (2), efectuar a ligação eléctrica, segundo cada modelo DECOR:

DECOR-300 modelos S, C, SZ e CZ

Para estes modelos, seguir os esquemas:

Fig. 3- Ligar o aparelho com o mesmo interruptor da luz.

Fig. 4- Um interruptor independente para ligar o aparelho.

DECOR-300 modelos R, CR, RZ e CRZ

Modelos equipados com temporização fixa ajustável. A temporização permite que o aparelho funcione durante o tempo determinado pela mesma, depois que o interruptor desligou (fig. 5).

O esquema fig. 6 mostra como se deve ligar o aparelho com temporização, para que entre em funcionamento com o mesmo interruptor da luz.

Para ajustar esta temporização, rodar o potenciómetro, situado no circuito impresso (fig. 7).

- Para diminuir o tempo de temporização, rodar no sentido anti-horário (CCW).

- Para aumentar o tempo de temporização, rodar no sentido horário (CW).

DECOR-300 modelos C, CR, CH, CZ, CRZ e CHZ

Estes modelos estão equipados com persiana automática.

ATENÇÃO: A abertura da persiana faz-se mediante um sistema térmico. Para que a persiana fique, totalmente, aberta, são necessários vários segundos.

DECOR-300 modelos H, CH, HZ e CHZ

Modelos equipados com um higróstico electrónico regulável entre 60 e 90% HR (% humidade relativa) e com temporização regulável entre 2 e 20 minutos.

Funcionamento

1º. caso: Em funcionamento automático (fig. 9) o aparelho liga automaticamente quando o nível de humidade, no local, é superior ao valor ajustado. Desliga quando o nível de humidade está abaixo do valor ajustado e além do tempo fixado pelo temporizador.

2º. caso: Funcionamento automático com possibilidade de ligar o aparelho com um interruptor da luz (fig. 10).

Funcionamento automático similar no 1º. caso e, também, com a possibilidade de ligar o aparelho com o interruptor da luz quando o nível da humidade no local é inferior ao valor ajustado. Neste caso, quando se desliga o aparelho (apaga-se a luz), ele continua a funcionar durante o tempo fixado pelo temporizador.

ATENÇÃO: Quando o nível da humidade relativa no local é superior ao valor ajustado o funcionamento automático tem prioridade sobre o funcionamento manual, e, assim, não se pode parar o aparelho com o interruptor.

O ajustamento do valor da humidade, faz-se através do potenciómetro «% Hr» que se encontra no circuito impresso (fig. 7) uma vez desmontada a grelha (1):

- Para diminuir o nível de humidade, rodas no sentido anti-horário (min.: 60%).

- Para aumentar o nível de humidade, rodar no sentido horário (máx.: 90%).

Para regular a temporização, rodar o potenciómetro «t min.» existente no circuito impresso (fig. 7).

- Para diminuir o tempo de temporização, rodar no sentido anti-horário (min.: 2 minutos).

- Para aumentar o tempo de temporização, rodar no sentido horário (máx.: 20 minutos).

Manutenção

Somente é necessária uma limpeza periódica do exaustor, com um pano impregnado de um detergente suave.

Assistência técnica

Poderão recorrer ao seu fornecedor, pelo que, em caso de qualquer anomalia no funcionamento do aparelho, deverão enviá-lo para ser revisto.

Qualquer manipulação efectuada no aparelho, por pessoas estranhas aos nossos serviços, obrigar-nos -à a cancelar a garantia.

SP reserva o direito de efectuar modificações sem aviso prévio.